

МІНІСТЕРСТВО ОСВІТИ І НАУКИ УКРАЇНИ
НАЦІОНАЛЬНИЙ ЛІСОТЕХНІЧНИЙ УНІВЕРСИТЕТ
УКРАЇНИ

Навчально-науковий Інститут лісового і садово-паркового господарства

Кафедра ландшафтної архітектури, садово-паркового господарства
та урбоекології

Пояснювальна записка

до дипломного проекту
освітньо-кваліфікаційного рівня магістр спеціальності
191 «Архітектура та містобудування»
освітньо-професійної програми
«Ландшафтна архітектура»
на тему:

**«Ландшафтно-архітектурні підходи до організації
меморіальних садиб Львівської області»**

Виконав: ст. гр. А-61м
Михалина Т.А.

Керівники:
проф. Шульга Г.М.
ст. викл. Пархуць Л.В.

Рецензент:

МІНІСТЕРСТВО ОСВІТИ І НАУКИ УКРАЇНИ
Державний вищий навчальний заклад
НАЦІОНАЛЬНИЙ ЛІСОТЕХНІЧНИЙ УНІВЕРСИТЕТ УКРАЇНИ
ННІ лісового та садово-паркового господарства
кафедра ландшафтної архітектури, садово-паркового господарства та
урбоекології

освітньо-кваліфікаційний рівень магістр
спеціальність 191 Архітектура та містобудування,
освітньо-професійна програма Ландшафтна архітектура

ЗАТВЕРДЖУЮ

Завідувач кафедри Генік Я.В.

“ _____ ” _____ 2023 р.

З А В Д А Н Н Я
НА ДИПЛОМНИЙ ПРОЕКТ СТУДЕНТУ

Михалині Тарасу Андрійовичу

1. Тема проекту: «Ландшафтно-архітектурні підходи до організації меморіальних садів Львівської області»

керівники проекту: професор Шульга Г.М., ст. викладач Пархуць Л.В., затверджені наказом вищого навчального закладу від 28 листопада 2023 № С-695

2. Строк подання студентом проекту: 22 січня 2024 року.

3. Вихідні дані до проекту: ситуаційна схема, опорний план, ортофотоплани, пам'яткоохоронна документація, статистичні дані, довідкова література;

4. Зміст пояснювальної записки:

Анотація; Вступ; Розділ I. Досвід організації меморіальних садів; Розділ II. Послідовність та методика досліджень; Розділ III. Аналіз містобудівних умов; Розділ IV. Проект організації меморіальних садів; Висновки; Використані джерела; Додатки.

5. Перелік графічного матеріалу (з точним зазначенням обов'язкових креслень):

ситуаційні схеми, зображення аналогів, фотофіксація, іконографія, історична картографія, опорні плани, аналітичні схеми, генплани з озелененням, діаграми, таблиці, малі архітектурні форми (плани фасади), перспективні зображення, візуалізації.

АНОТАЦІЯ

Михалина Т.А. Ландшафтно-архітектурні підходи до організації меморіальних садиб Львівської області. Дипломний проект за спеціальністю 191 «Архітектура та містобудування» освітньо-професійною програмою «Ландшафтна архітектура». - НЛТУ України, Львів – 2024. – 70 с.

У дипломному проекті вивчено досвід організації музейних просторів, розглянуто нові концепції музеєфікації, проаналізовано стан меморіальних музеїв-садиб у Львівській області. На основі досліджень виявлено необхідність вдосконалити зовнішні експозиційні зони музеїв з врахуванням історичного, культурного та містобудівного контексту. Запропоновано шляхи оптимізації озеленення на садибах.

Ключові слова: музей-садиба, функціональне зонування, озеленення.

RESUME

Mykhalyna T.A. Landscape and architectural approaches to the organization of memorial estates of the Lviv region. Diploma project in specialty 191 "Architecture and Urban Planning" educational and professional program "Landscape Architecture". - NLTU of Ukraine, Lviv - 2024. – 70 p.

In the diploma project, the experience of organizing museum spaces was studied, new concepts of museification were considered, and the state of memorial museums-manors in the Lviv region was analyzed. On the basis of research, the need to improve the external exhibition areas of museums, taking into account the historical, cultural and urban planning context, was revealed. Ways to optimize greening on estates are proposed.

Key words: manor museum, functional zoning, landscaping.

ЗМІСТ

	ст.
ВСТУП	5
РОЗДІЛ I ДОСВІД ОРГАНІЗАЦІЇ МЕМОРІАЛЬНИХ САДИБ	8
1.1. Місце меморіальних садиб у музейній справі України	8
1.2. Аналіз відомих садиб	13
РОЗДІЛ II ПОСЛІДОВНІСТЬ ТА МЕТОДИКА ДОСЛІДЖЕНЬ	20
2.1. План досліджень	20
2.2. Методологія та методика досліджень	21
РОЗДІЛ III АНАЛІЗ МІСТОБУДІВНИХ УМОВ	27
3.1. Ландшафтно-містобудівні умови	27
3.2. Історія формування садиб	37
3.3. Ландшафтно-просторова організація садиб	40
РОЗДІЛ IV ПРОЕКТ ОРГАНІЗАЦІЇ МЕМОРІАЛЬНИХ САДИБ	46
4.1. Функціональне зонування меморіальних садиб	46
4.2. Малі архітектурні форми та благоустрій	50
4.3. Озеленення меморіальних садиб	51
4.4. Благоустрій меморіальних садиб	55
ВИСНОВКИ	58
СПИСОК ВИКОРИСТАНИХ ДЖЕРЕЛ	59
Додаток А Картографічний матеріал	64
Додаток Б Світлини меморіальних музеїв-садиб у Львівській області	66
Додаток В Креслення малих архітектурних форм	69

ВСТУП

Актуальність теми зумовлена потребою розробки нових підходів до ландшафтно-просторової організації музеїв-садиб. У Львівській області досить добре розвинена мережа меморіальних музеїв-садиб. У них зібрані та відтворені колекції експонатів відомих і видатних людей, які спричинилися до розвитку культури, мистецтва, літератури, політики та інших сфер українського життя. В музеях-садибах відтворюють історичне середовище певного періоду. Архітектура та матеріальна культура має належне місце і оформляється відповідно до вимог. Але озеленення садиб та функціональна організація їх територій потребує серйозного вдосконалення. Найменше у садибах-музеях приділяють увагу відкритим озеленим просторам та правильному підбору рослин.

Розвиток туризму вимагає не тільки наявності туристичних об'єктів як таких, але й організації якісного середовища для них. Непривабливі туристичні об'єкти відвідуються зрідка. Помічено, що найбільш успішні туристичні заклади, зокрема об'єкти культурної спадщини, часто відвідуються тоді, коли мають розвинену систему різноманітних послуг і відповідають певним встановленим критеріям.

Виходячи із вище сказаного, звернемо увагу на необхідність вдосконалення ландшафтно-просторової організації меморіальних музеїв-садиб, щоб вони відповідали усім сучасним вимогам. Таким чином перед музеями-садибами стоять виклики, які необхідно сьогодні вирішувати. Проектування та організація ландшафту у меморіальних садибах має свою специфіку. Не можна типові рішення застосовувати для музеїв-садиб. Тут потрібен індивідуальний підхід, вивчення історичної та теперішньої ситуації, особливостей ландшафту та традицій регіону. Виходячи із цих позицій можна добитися якісного результату. Адже ландшафт є не менш важливою складовою музеїв-садиб, яка організує простір і забезпечує стилістичну єдність архітектури та простору, узгоджує усі складові музейної території.

На сьогодні ми маємо мало яскравих прикладів організації простору меморіальних музеїв-садиб. В цьому напрямку необхідно скерувати наші зусилля.

Мета дослідження – виявити невідповідність стилістики музею-садиби та її ландшафтно-архітектурної організації та запропонувати шляхи вдосконалення на основі обґрунтованих пропозицій.

Завдання дослідження:

1. Проаналізувати основні функції та завдання, які виконують музеї садиби в контексті культурної спадщини України;
2. Вивчити існуючий досвід ландшафтно-архітектурної організації територій музеїв-садиб;
3. Розробити план та методику досліджень;
4. Уявити роль ландшафтно-містобудівних умов на прийняття проектних рішень;
5. Дослідити історію формування музеїв-садиб на території Львівської області;
6. Проаналізувати існуючу ландшафтно-просторову організацію музеїв-садиб на території Львівської області;
7. Запропонувати оптимальні рішення щодо функціонального зонування, малих архітектурних форм та озеленення.

Об'єкт дослідження: меморіальні музеї-садиби Львівської області.

Предмет дослідження: ландшафтно-просторова організація територій меморіальних музеїв-садиб в умовах Львівської області.

Межі дослідження визначаються межами Львівської області.

Методи дослідження.

Щоб досягнути поставлену мету нами використано два види методів: загально-наукові та емпіричні. Із основних загально-наукових методів виокремлено: метод критичного аналізу, упорядкування та функціонально-типологічний аналіз. Із емпіричних методів для роботи взято: історичний аналіз,

спостереження, геодезичні обміри, камеральне опрацювання обмірів та викреслювання планів, інвентаризація рослинності, порівняння та фотофіксація.

Наукова новизна дослідження.

1. Набули подальшого розвитку принципи ландшафтної організації територій музеїв-садиб як об'єктів культурної спадщини.

2. Виявлено основні невідповідності архітектурної та ландшафтної стилістики.

3. Доповнено попередні наукові положення про організацію ландшафтно-просторового укладу меморіальних садиб.

Апробація результатів дослідження.

Основні емпіричні дослідження були оприлюднені на кафедрі ландшафтної архітектури, садово-паркового господарства та урбоекології під час захисту звіту з переддипломної практики перед комісією.

Структура та обсяг роботи.

Магістерська робота складається із текстової та графічної частин. Текстова частина включає:

- вступ, чотири розділи, загальні висновки на 1-й сторінці;
- список використаних джерел на 4-х сторінках (34 позицій);
- два додатки викладені на 2-х сторінках.

РОЗДІЛ І

ДОСВІД ОРГАНІЗАЦІЇ МЕМОРІАЛЬНИХ САДИБ

1.1. Місце меморіальних садіб у музейній справі України.

Збереження ландшафту та його адаптація до умов розвитку ринкової економіки належать до актуальних проблем містобудівної культури. Ландшафт виступає частиною загального культурного середовища людини, і його потрібно формувати. Культурне середовище є чутливим інформатором рівня цивілізації, і вміння формувати у матеріальних формах просторову організацію життя суспільства. Краєвид, який оточує повсякденно людину, безпосередньо впливає на її психічний стан, створює почуття безпеки або загрози, почуття ладу і гармонії або хаосу [1, с.13]. Зниження культурного рівня суспільства виявляється у відсутності краси поселень, їх бридкому і занедбаному вигляді, а безлад у довкіллі свідчить про духовну незрілість, а відтак і невміле господарювання. Певна група дослідників ландшафту вважають, що просторовий лад, естетична чутливість і рівень культури взаємно обумовлені [2].

Однією із складових формування української ідентичності є наша культурна спадщина. Сьогодні культурна спадщина, як ніколи, може відіграти важливу роль у національній консолідації та посприяти суспільному розвитку [3]. У цьому контексті музеї відіграють особливу роль позаяк вони документують процеси та явища, що відбуваються у нашому суспільстві. Документуванням передбачено відобразити у музейних збірках певних процесів і явищ, що їх музей вивчає відповідно до свого профілю. Це здійснюється за допомогою колекціонування різних предметів матеріальної культури, а також і духовного надбання. Музей формується в результаті соціальної потреби, а потім стає результатом кропіткої і цілеспрямованої роботи у напрямку дослідження, колекціонування, формування фондів, експозиції та інтерпретації.

Процес становлення та розвитку музею як соціокультурної інституції розпочинається в епоху італійського Відродження, а це середина XIV і завершується наприкінці XVI ст., а в окремих країнах - у XVII ст. Італія на той час стала батьківщиною європейських колекцій. Правителі та заможні патриції

багатьох італійських міст активно взялися збирати різні рукописи, твори мистецтва, предмети старожитності для формування приватних колекцій [4, с. 19-20]. Згодом в процесі наполеонівських війн з'явився термін «художній грабіж». Монастирські, церковні та міські художні цінності Голландії та Бельгії, потрапляли до Парижа і таким чином формувалася мистецька колекція Лувра. Після розпаду імперії Наполеона культурні та мистецькі цінності повернулися на батьківщину і там почали формуватися національні музеї. Так появились мистецькі галереї у Берліні, Дрездені, Петербурзі, Москві. У ХХ-ХХІ ст. політика формування музеїв повернулася до проблем суспільства. Тепер автори нових музейних концепцій пробують знайти комунікацію із споживачем і опираються на дві основні функції, які притаманні музеям: етичні та освітні.

Організація та функціонування музею у великій мірі залежить від середовища, яке його оточує. Є.Ковальчук виділяє п'ять основних незмінних функцій музеїв. Їх ми можемо застосувати і для музеїв під відкритим небом: документування, зберігання, дослідження, виховання та інформування. Сьогодні музеї-садиби стають центрами громадської активності де проводяться різні заходи: фестивалі, літературні та музичні вечори, майстер класи, воркшопи, конференції, тематичні святкування тощо. В Україні музеї мають свої профілі. Серед науковців-мистецтвознавців прийнято поділяти музеї за такими профілями: історичні, краєзнавчі, мистецтвознавчі або художні, меморіальні, літературні, природничо-наукові, галузеві [5]. Отже меморіальні музеї мають свою певну специфіку і до них буде прикута наша увага.

Часто музеї-садиби створюються на основі об'єктів культурної спадщини або пам'яток природи. Це впливає із ст.6 Закону України «Про музеї та музейну справу» [6]. Музеї можуть бути різної форми власності, мати свою територію та фонди. Укомплектування фондів музею вимагає різних підходів чи шляхів реалізації цього процесу. Відповідно до закону формування та поповнення музейного фонду відбувається за рахунок придбання пам'яток, виявлених під час археологічних, етнографічних та інших наукових експедицій, будівельних, ремонтних, реставраційних робіт, вилучених на митницях, а також

конфіскованих відповідно до чинного законодавства або повернення в Україну незаконно вивезених [7, с. 55].

Концепція створення експозиції у музеях передбачає наукове, дизайнерське технічне і робоче проектування. Майбутня експозиція повинна бути забезпечена двома видами плану: тематико-структурним та тематико-експозиційним. Основним ланцюгом експозиції стає комплекс речових, документальних та ін. пам'яток. У дизайнерських рішеннях експозиції зазвичай передбачають komponувати предмети, пам'ятки, інші матеріали відповідно до архітектурно-художнього задуму та наявних експозиційних матеріалів.

При формуванні експозиції слід мати на увазі, що існують два основних види музейних просторів: простір перебування відвідувачів (стаціонарний) та простір пересування (транзитний). Саме транзитний простір і його шляхи визначають планувальну структуру [8, с. 275]. Однак, планувальна структура у значній мірі залежить від композиційного розташування будівель та форми території. Стаціонарний простір, тобто простір, де розташовується експозиція, є основним центром притягання. Тому важливо узгоджувати розташування цих просторів і продумувати функціональне зонування на території музеїв.

Сьогодні постає питання яким має бути музей? Однозначної відповіді немає, але соціологічні опитування, які проводилися у Волинському національному університеті імені Лесі Українки, показали, що традиційний музей із певною колекцією експонатів стає все менш цікавим. Із всіх опитаних респондентів лише 1% побував у музею з родиною або самостійно, 3 відсотки регулярно відвідують музеї і слідкують за культурними заходами, 90 % були у музеї з класом у шкільному віці [3, ст.20].

Отже успіх роботи музеїв залежить від уміння знайти такі мотиваційні важелі, щоб зацікавити відвідувачів регулярно приходити на певні заходи. Традиційні музеї в скорому часі перестануть бути привабливими для суспільства, яке живе в інформаційному бумі. Тут потрібні нові креативні підходи. Організація музейних просторів, в тому числі і ландшафтних просторів, виходить на перше місце.

Тепер все більшого значення набувають інтерактивні музеї із спеціальною експозицією для різних вікових груп. Експозиція повинна формуватися як єдиний ансамбль. Якщо пам'ятка має деякі втрати, тоді доцільно відтворювати історичне чи природне середовище. Для цього необхідно цілеспрямоване збирання та комплектування артефактів, а іноді створення муляжів, копій, реконструкцій. Найбільшого розповсюдження у світовій музейній справі набули ансамблеві експозиції. Традиційний для України напрям пристосування архітектурних пам'яток до музейних функцій всього лише використовує стіни пам'ятки в своїх власних цілях, що не здатне розкрити всі особливості історико-культурного об'єкту та реалізувати його функції [9, ст.88]. Досліджено, що саме ансамблеві експозиції найбільш легко сприймаються відвідувачами та викликають зацікавлення [10], а також відомо, що практика побудови ансамблевих музеїв на основі історико-культурних пам'яток визнана міжнародним співтовариством як найперспективніший напрям розвитку музейної справи [11, с. 178-179]. Створення традиційного музею потребує вкладення значних коштів на реставрацію будівель та їх подальше пристосування до музейних функцій, збір та організацію належного збереження музейних колекцій. Тоді як ансамблевий музей відкриває більш широкий дієвий простір, заснований на ідейній музейній концепції, що здатна ставити перед собою зовсім інші завдання, ніж колекційний музей.

Для розвитку музейно-заповідної мережі в сучасній Україні створення саме ансамблевих музеїв є найбільш перспективним.

По-перше, українська музейно-заповідна мережа досі не має гармонійно розвиненої структури, представленої усіма типами історико-культурної спадщини (наявне значне переважання колекційних музеїв), що не відповідає ні розвитку музейної справи, ні наявності історико-культурних пам'яток.

По-друге, Україна має достатній історико-культурний потенціал для створення музеїв ансамблевого типу. Це значна кількість архітектурних пам'яток (особливо пам'яток фортифікаційної та садибної архітектури), що давно вже потребують уваги та включення в музейну мережу України.

Структурною одиницею ансамблевого показу є експозиційний комплекс, який зберігає або реконструює існуюче середовище побутування музейних предметів. Він може складатися з різних експонатів - знарядь праці, зброї, одягу, меблів, виробів декоративно-прикладного мистецтва, образотворчих та письмових матеріалів. Оскільки в цьому комплексі відтворюються реальні або типові зв'язки і відносини між предметами, за своїм змістом і в зоровому сприйнятті він являє собою закінчене ціле. Петранівський В.Л. та Рутинський М.Й. вважають, що Україні потрібні музеї нового типу, як наприклад, історико-анімаційні скансени, в яких можна було б презентувати нашу культурну спадщину, що нараховує понад п'ять тисяч років [12].

Більшість музеїв майже увесь свій експозиційний простір використовують під відтворення інтер'єрів: житлових, виробничих та ін. Однак досить мало уваги приділяється ландшафтним експозиціям. Вони можуть бути як природні, так і штучні. В гармонії із головною експозицією сади можуть не менш емоційно впливати на відвідувачів музею. Тому необхідно велику увагу приділяти зовнішньому оточенню, а особливо не допускати дисонуючих елементів.

Ще один важливий момент в організації меморіальних музеїв треба прийняти до уваги. Лінда Норріс та Рейні Тісдейл прийшли до висновку, що музеї можуть зміцнити навички спостереження, навчати людей використовувати всі свої чуття, щоб сприймати інформацію і знаходити зв'язок. Ми знаємо все про артефакти, однак є пасивне споглядання і активне споглядання. Саме активне споглядання живить креативність [13, ст.167].

Фахівці у музейній справі сьогодні намагаються знайти тісніший контакт із суспільством через привертання уваги до здавалося б відомих предметів чи явищ, шляхом врахування індивідуальних потреб чи смаків аудиторії. Наприклад, Дарина Агапова вважає, що поняття «сучасний музей» передбачає не тільки, і навіть не стільки, активне використання мультимедія і технологій інтерактивності, скільки відкритість у спілкуванні з суспільством. Сучасний музей виступає у рівноправні взаємини з аудиторією, вибудовуючи комунікацію так, щоб вона враховувала індивідуальні «профілі» відвідувачів [14, ст.69].

1.2. Аналіз відомих садиб

Огляд відомих садиб-музеїв допоможе краще зрозуміти культурне надбання і побачити досвід організації простору музеїв. Перший літературно-меморіальний музей в Україні був створений у 1928 році. Це був будинок-музей Т.Г.Шевченка у Києві. У будинку Т.Шевченко проживав з 1846 до свого арешту у 1847 р. Будівля споруджена у місцевості Козине болото і є типовим зразком дерев'яного міщанського помешкання. Молодий художник проживав в кімнаті, де вікна виходили на вулицю, а майстерня розмістилася у мансардному поверсі.

У 1946 році на подвір'ї перед будинком встановили бюст молодого Т.Шевченка скульптурної роботи Галини Петрашевич [15]. Початкового вигляду будинку надали лише в період 1969-73 роках під час комплексної реконструкції.

Сьогодні територія музею доглянута. Перед будинком влаштовано квітники із трояндами, багаторічниками та тіньовитривалими рослинами. Серед них хоста, астільба, барвінок, бадан. На садибі зростає шовковиця, яка була посаджена ще за часів Т.Шевченка. Крім шовковиці тут зростають яблуні, черешні, вишні, гостролисті клени, калина звичайна (рис.1.1).



Рисунок 1.1 Літературно-меморіальний будинок-музей Тараса Шевченка у Києві.

Садиба І.П. Котляревського у Полтаві була створена у 1969 році. Іван Котляревський – дід поета і письменника Івана Петровича Котляревського – придбав будинок у 1751 році. У 1769 р. тут народився відомий літературний діяч Іван Котляревський. Садиба-музей є філією Полтавського літературно-меморіального музею І. П. Котляревського і розташовується поряд з Успенським собором, що на однойменному майдані, на названій на честь письменника

Івановій горі. Садибу занесено до Державного реєстру нерухомих пам'яток України в статусі пам'ятки національного значення.

Меморіальна садиба складається із хати, повітки, комірчини та криниці у вигляді журавля. На кінець XVIII ст. садиба знаходилася поблизу міських укріплень на центральній вулиці Успенській. У 1971 році перед будинком встановили пам'ятник письменнику авторства Галини Кальченко [16] (рис.1.2). Біля садиби стоїть лабрадоритовий обеліск на честь І.Котляревського.



Рисунок 1.2 Садиба І.П.Котляревського і його погруддя.

Ландшафтне облаштування садиби витримане у традиційному стилі українського озеленення. На садибі багато квітів, великий асортимент аборигенної деревно-чагарникової рослинності. Головна риса української садиби – це квітники із великою кількістю різних квітів, що грають усіма можливими барвами. У будь-яку пору року простір музею виглядає затишно. Хочеться перебувати в цій натхненній творчій атмосфері і насолоджуватися спокоєм. Тут на садибі із хвойних дерев зростають ялина європейська і тис ягідний, а також традиційні фруктові дерева: черешня, вишня, яблуня, слива і груша. Серед чагарників зростають спірея верболиста, форзиція, калина звичайна, Мощення доріжок, правда, вже сучасне, що знижує відчуття автентичності середовища (рис.1.3). Дерев'яні палісадники низькі, що дає можливість огляду будинку і його прилеглої території.



Рисунок 1.3 Хата і комірчина на садибі І.П.Котляревського.

Аналогічне облаштування має музей-садиба Білокур К.В. – відомої народної художниці України. Катерина Білокур працювала у жанрі наївного мистецтва і була видатною майстринею народного декоративного живопису повоєнного часу. Музей-садиба майстрині створено у селі Богданівка на основі батьківської оселі у 1977 році [17]. Тут Катерина прожила усе своє життя. Музей створений зусиллями Олександра Непорожнього та родичів Катерини. Садиба Білокурів є досить малою. На території розташована хата, криниця і скульптура художниці (рис.1.4).



Рисунок 1.4 Музей-садиба Катерини Білокур у селі Богданівка.

Будинок досить скромний і просто оформлений декором. Рельєф ділянки рівний, тому тут домінують квіткові композиції. На садибі зростають одна береза і одна яблуня. Серед чагарникової рослинності посаджений барбарис і калина. Навколо будинку велика кількість однорічних та багаторічних квітів, що надає

музейному простору великої кількості барв, особливо у літній та ранньоосінній періоди (рис. 1.5). Грядки відмежовані від парадної частини плотом.



Рисунок 1.5 Парадний музейний простір на садибі Катерини Білокур.

Літературно-меморіальні музеї мають дещо інший характер. Наприклад, музейні простори садиби Лесі Українки у селі Колодяжне виглядають доглянутими, опрацьованими і продуманими. Родина Косачів перебралася до Колодяжного у 1882 році. Поруч великого маєтку за деякий час на садибі виникли «білий» та «сірий» будинки [18]. Білий будинок призначався для Лесі, в якому вона прожила до 1897 року. В часі Другої світової війни садиба була зруйнована тому довелося відтворювати будівлі заново (рис.1.6).



Рисунок 1.6 Літературно-меморіальний музей Лесі Українки у селі Колодяжне [18].

Музей-садиба має багато відкритих просторів. При вході поставлений пам'ятник поетесі. Два будинки повністю відтворені і ландшафт має характер притаманний для заможних вілл. Стрижені травники, акуратно заощені доріжки, доглянуті дерева та квітники вказують на дбайливе ставлення до оформлення транзитного простору садиби. Хоча характер квіткового оформлення та садово-паркові композиції мало відображають пейзажі

Лучанщини (рис. 1.7). Подекуди зустрічаються стрижені форми, що не було характерним для українських садиб.



Рисунок 1.7 Квіткове оформлення простору перед будинком.

Дещо інша справа із великими національними музеями-садибами. Це великі комплекси із багатогранною діяльністю. Особливо вони набувають ваги, коли мають вузький спеціалізований напрямок. Розглянемо це на прикладі Національного музею-садиби М.І.Пирогова у місті Вінниця. Музейна колекція висвітлює життя і діяльність видатного науковця, хірурга та педагога, непересічну людину, яка проводила медичну практику і розвивала медицину, першим застосував наркоз і започаткував воєнно-польову хірургію.

Музей розташований у східній частині житлового масиву Пирогово (колишнє село Вишня). У 1859 році М.Пирогов придбав у спадкоємців А.А.Гриколевського будинок із садом. На цій садибі Микола Пирогов провів останні роки життя, тут він займався наукою, проводив лікарську практику. У 1866 році він збудував на садибі новий будинок у півтора поверху і аптеку. Далі хірург впорядкував парк. Після смерті М.Пирогова поховали у родинній усипальниці, а згодом над усипальницею збудували церкву Святого Миколая Чудотворця, автором якої став В.Сичугов [19].

Сьогодні до складу музейного комплексу входять будинок, в якому жив М.Пирогов і в якому розміщена головна експозиція, музей-аптека, церква-некрополь із саркофагом, меморіальний парк, в якому зростають дерева, посаджені Миколою Пироговим (рис. 1.8). Парк має як листяні, так і хвойні насадження і вирізняється різноманітністю рослин за формою крони та колористикою листків.



Рисунок 1.8 Тильний фасад житлового будинку, в якому жив М.Пирогов.

Простір музею складний, тут є будівлі, алеї та доріжки, квітники, садово-паркові насадження. Єдиної концепції в озелененні садиби немає, однак простежується комбінація доглянутої низькорослої рослинності та невпорядкованих великих насаджень. Така комбінація була притаманна для вілл та заможних садиб XIX ст., коли регулярність і відкритість композицій перед будівлею чергувалися пейзажними композиціями, віддаленими від будівлі, а особливо на паркових територіях. Меморіальна музей-садиба М.Пирогова є яскравим прикладом, який відображає естетичні смаки того часу. Близькість пишних квітників, підстрижених форм коло будівлі чергується згущеними віддаленими насадженнями паркової частини (рис.1.9).



а

б

Рисунок 1.9 а) службові приміщення музейного комплексу; б) головний вхід до будинку.

Разом комплекс займає 10 га в т.ч. 6 га займає паркова частина. Цілий комплекс із церквою-некрополем має статус пам'ятки садово-паркового мистецтва загальнодержавного значення.

Державний літературно-меморіальний музей-садиба Олеся Гончара мабуть найменший за площею з усіх досліджених садиб і найбільш простіше облаштований. Розташований музей-садиба у селі Сухе, що на Полтавщині. Музей-садибу Олеся Гончара облаштовано у невеличкій селянській хаті, збудованій 1892 року Гаврилом і Єфросинією Гончарами. Створено музей у 2000 році у п'яті роковини з дня смерті письменника.

Експозиція музею скомпонована з особистих речей Олеся Гончара, рукописних записів письменника, світлин, листів, книг, вжиткового реманенту та ін. Серед експонатів — наукові розвідки гончарознавців, фоно- та відеоматеріали. Експозиційний фонд музею нараховує більше 1500 експонатів.

Щорічно, 3 квітня та 14 липня у музеї проводяться літературно-музичні вечори пам'яті письменника. З 2006 року в день Святої Трійці проводиться традиційний захід «Зелене свято Гончарового дитинства», який щорічно відвідують шановані гості з різних міст України: письменники, журналісти, громадські та політичні діячі, поціновувачі творчості класика української літератури.

Зовнішній простір облаштовано досить скромно. Садиба має город і сад. На садибі біля входу до будинку зростає калина звичайна та декілька вишень. При вході до садиби росте велика ялина європейська, а неподалік розташована криниця. Трав'яна рослинність відповідає місцевим мікрокліматичним умовам. Будинок, в якому народився Олесь Гончар, відновлено у дусі народно-декоративного мистецтва та архітектури Полтавщини (рис. 1.10).

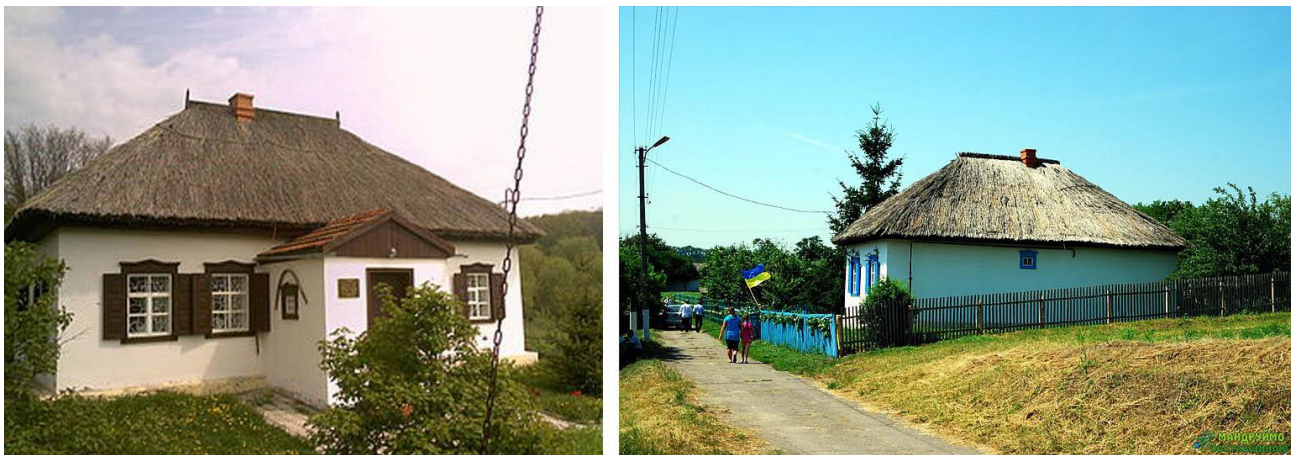


Рисунок 1.10 Державний літературно-меморіальний музей-садиба Олеся Гончара у селі Сухе на Полтавщині.

РОЗДІЛ II

ПОСЛІДОВНІСТЬ ТА МЕТОДИКА ДОСЛІДЖЕНЬ

2.1. План досліджень.

Добра організація наукових досліджень є запорукою якісного результату магістерської роботи. Безсонова В.П. визначає наукову діяльність як інтелектуально-творчу роботу, метою якої є здобуття нових знань та використання їх для практичних цілей [20, с. 209]. Щоб виконати поставлені завдання необхідно спланувати наукову роботу так, щоб із найменшими витратами часу, ресурсів та різних засобів провести дослідження. План досліджень дає побачити поставлені завдання цілісно і передбачити можливі дії в процесі самого дослідження. У нашому випадку необхідно послідовно виконати наступні дії:

- ознайомитися із переліком музеїв-садиб Львівської області і вибрати із списку ті, які будуть досліджуватися;
- провести попереднє обстеження вибраних садиб-музеїв на предмет доцільності їх подальшого детального та глибокого вивчення;
- проаналізувати набутий досвід ландшафтної організації музеїв під відкритим небом і, зокрема, меморіальних садиб;
- вивчити історію створення садиб та виявити їх особливості;
- зібрати та систематизувати наявний картографічний матеріал;
- провести детальні натурні обстеження, які включатимуть, геодезичні обміри, інвентаризацію насаджень, аналіз складових ландшафту;
- систематизувати та впорядкувати отримані результати дослідження;
- написати висновки та рекомендації щодо вдосконалення ландшафтно-просторової організації музеїв-садиб;
- виконати апробацію результатів дослідження перед керівниками роботи та викладачами кафедри.

Наші дії у дослідженні музеїв-садиб можна подати у вигляді структурно-логічної схеми, яка наочно показує взаємозв'язок одних досліджень з іншими (рис. 2.1).



Рисунок 2.1 Структурно-логічна схема послідовності виконання досліджень меморіальних садиб.

2.2. Методологія та методика досліджень.

Кожне дослідження вимагає певного підходу до вирішення поставлених завдань. Перед початком досліджень вибирають методологію, яка вказує шлях, методи та засоби досягнення мети. Методологія – це сукупність найістотніших елементів теорії, конструктивних для самої науки. З іншого боку, методологія виступає вченням про структуру, логічність організації, методи і засоби

діяльності. Вона не приносить нових знань, а розвиває елементи, без яких неможливий розвиток самої науки. Методологія – це теорія методів дослідження.

Основні функції методології:

- визначає способи здобуття наукових знань, які відображають динамічні процеси та явища
- передбачає особливий шлях, завдяки якому досягається певна науково – дослідницька мета
- забезпечує всебічність отримання інформації щодо процесу чи явища, які вивчають
- сприяє введенню нової інформації до фонду теорії науки
- уточнює, збагачує, систематизує терміни і поняття в науці
- створює систему наукової інформації, яка ґрунтується на об'єктивних фактах, а також логіко – аналітичний інструмент наукового пізнання

Методологія має чотири структурних рівні:

- фундаментальні або філософські принципи;
- загальнонаукові принципи, що становлять власне методологію;
- суто наукові принципи, покладені в основу теорії тієї чи іншої дисципліни або наукової галузі;
- систему конкретних методів і технік, застосовуваних для розв'язання спеціальних дослідницьких завдань.

Методологічні основи дослідження будують за такими напрямками:

- вивчення наукових праць відомих вчених, які застосовували загальнонаукову методологію для дослідження конкретної галузі науки;
- аналіз наукових праць провідних вчених, які одночасно із загальними проблемами своєї галузі досліджували аспекти цієї галузі;
- узагальнення ідей науковців, які безпосередньо вивчали цю проблему; проведення досліджень специфічних підходів для вирішення цієї проблеми професіоналами – практиками, які не лише розробили, але й реалізували на практиці свої ідеї;

- аналіз концепцій українських вчених і практиків у цій сфері наукової і практичної діяльності;
- вивчення наукових праць зарубіжних вчених і практиків.

Крім методології вирізняють концепцію – систему поглядів, описання певного предмета або явища щодо його побудови, функціонування, яка сприяє його розумінню, тлумаченню, вивченню головних ідей. Концепція має велике значення, оскільки є головною ідеєю наукового дослідження.

Методика – це сукупність методів та система правил використання методів, прийомів, операцій. Методика досліджень формується на основі окремих методів дослідження. В нашому випадку можемо згрупувати методи дослідження на дві групи: камеральні та натурні. Камеральні дослідження скеровані на вивчення історичного розвитку садиб, аналіз урбаністичних характеристик території, композиційний аналіз планувальної структури, функціональне призначення та зонування території, виявлення візуальних зв'язків, дослідження документів на об'єкти нерухомої культурної спадщини.

Натурні дослідження скеровані на виявлення та конструктивний аналіз елементів забудови, ландшафту, озеленення та благоустрою, облік наявних складових пам'ятки, інвентаризація та облік деревно-чагарникової рослинності, археологічні дослідження (за потребою та можливостями), визначення розташування втрачених об'єктів, визначення культурної цінності забудови, благоустрою, озеленення та ландшафту, визначення елементів, які дисонують з традиційним характером середовища, визначення існуючих та порушених візуальних зв'язків, фотофіксація.

Рішення у проекті архітектурно-просторової організації меморіальних садиб базується на результатах багатосторонніх досліджень. Методика проведення досліджень та прийняття рішень при проектуванні меморіальних садиб базується на попередніх розробках Брич М.Т. [21, с. 27] і наведена на рис.2.2. Прийняття рішень у архітектурно-просторовій організації садиб спирається також на попередньому обговорення результатів досліджень та

проектних пропозицій, соціально економічного фактору, з одного боку, та визначення методики охорони пам'ятки, з іншого боку.

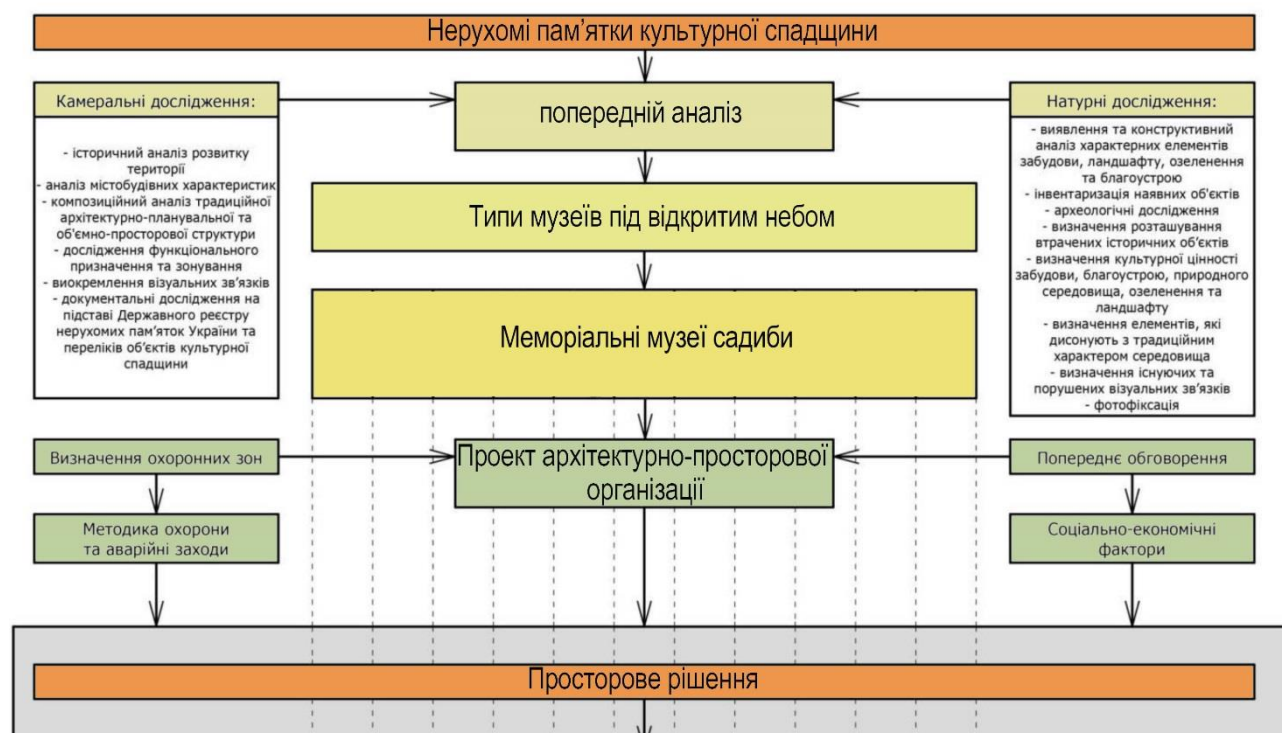


Рисунок 2.2 Алгоритм застосування досліджень меморіальних садиб та прийняття рішень (за М.Т.Брич [21]).

В ході досліджень ми керувалися принципом поетапного відбору об'єктів дослідження. Спершу ознайомилися із переліком музеїв-садиб та меморіальних садиб, які занесені до списку культурної спадщини Львівської області. У Львівській області нараховується 23 таких об'єктів. У наступному кроці ми відібрали 9 основних садиб із переліченого списку, які відповідали чотирьом критеріям: однаковий історичний період XIX - перша половина XX ст.; стилістична єдність в архітектурі основного музейного об'єкту; наявність відкритих просторів навколо основного музейного об'єкту; розташування садиб у сільській місцевості. Із дев'яти вибраних попередньо садиб, тільки чотири садиби були піддані детальному обстеженні і для них були розроблені проектні пропозиції. Усі чотири садиби пов'язані із життям і діяльністю видатних осіб, які зробили значний внесок в українській культурі і патріотичному вихованні, зокрема в поезії, літературі, малярстві, а також у духовному просвіченні людей.

Перед проведенням досліджень нами була опрацьована структура музейного простору, яка дала можливість зрозуміти основні складові простору і,

відповідно, скерувати свої зусилля на аналізі складових. Основні складові музейних просторів можна подати у вигляді схеми, яка показана на рис. 2.3. Музейний простір має дві складові: ландшафт – видозмінену природну компоненту та забудову – антропогенну компоненту. Одночасно музейний простір можемо поділити на стаціонарний і зовнішній (транзитний). Основна увага у дослідженнях звертається на зовнішній простір і його складові, хоча стаціонарний простір залишається головним і його ми враховуємо у наших дослідженнях та проектах.

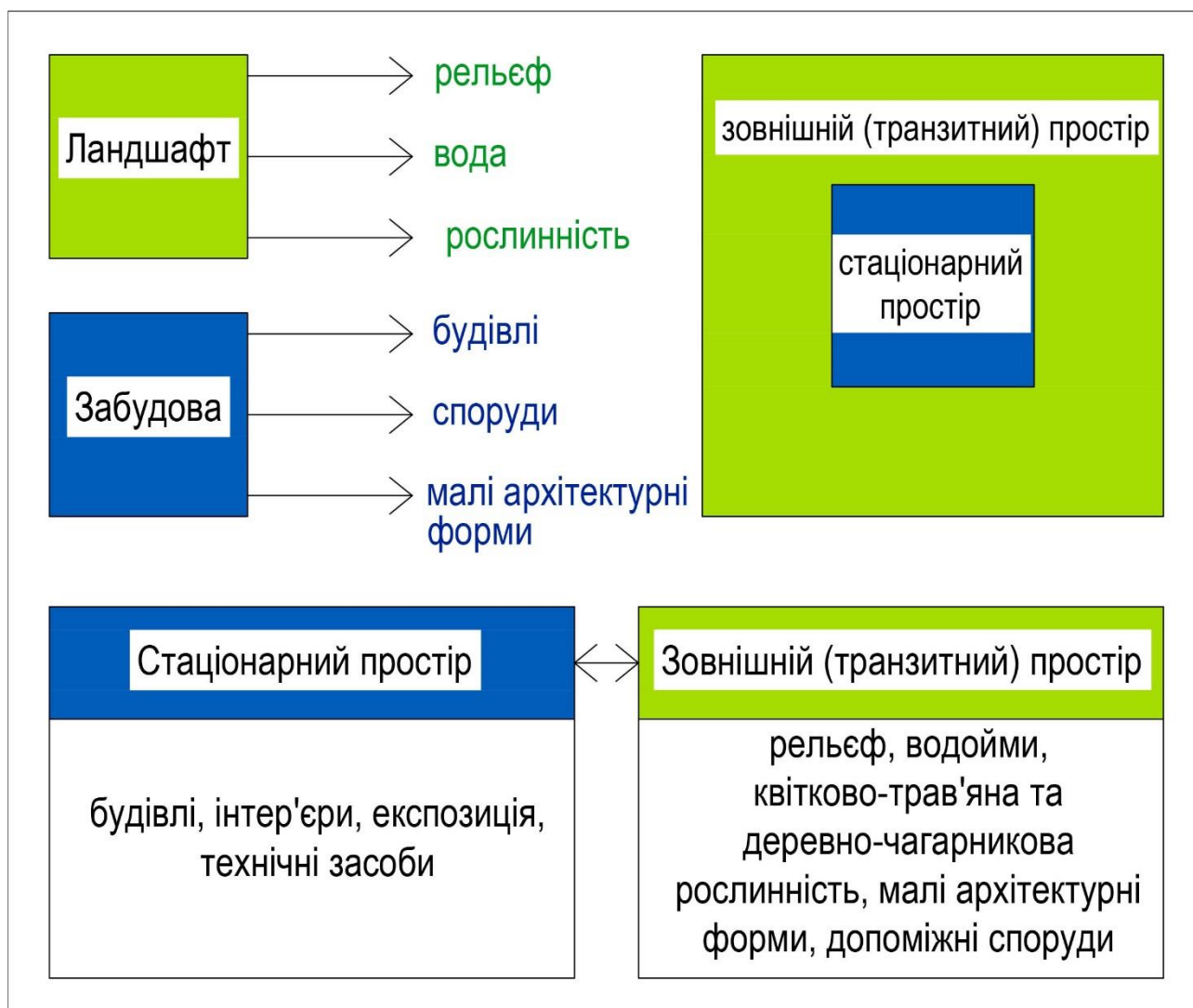


Рисунок 2.3 Структура основних складових (об'єктів дослідження) у музейних просторах.

Виходячи із вище зображеної структури складових, на садибах проводився композиційно-просторовий аналіз, аналіз особливостей ландшафту, інвентаризація зелених насаджень, фотофіксація, вивчення історії розвитку садиби, її стилістичні особливості. Дослідження супроводжувалися зарисовками,

абрисами, планами та іконографічними зображеннями. На всіх садибах виконувалися інженерно-геодезичні знімання. Опорні плани насаджень склалися на основі геодезичних планів масштабу 1:200. На цих же планах наносилися схеми функціонального зонування та пішохідно-автомобільного руху. Результати інвентаризації насаджень записувалися у таблиці.

Результати досліджень обговорювалися із керівниками дипломної кваліфікаційної роботи і доповідалися перед академічною аудиторією при захисті звіту з переддипломної практики. Результати досліджень подані у вигляді опорного плану насаджень.

Садиби І.Франка та С.Бандери знаходяться у Передкарпатській лісовій зоні буро-підзолистих кислих поверхнево-оглеєних ґрунтів (ПКЛ), а всі решта садиб попадають у Лісостепову помірно-вологу і вологу зону переважно сірих поверхнево-оглеєних ґрунтів (ПЛС-1) [23, ст.75-76]. Схема еколого-екологічного районування Львівської області подана на рисунку А1.

Північ області - це зона мішаних лісів (Мале Полісся); середня частина - лісостеп, де у рельєфі виділяються пасма Розточчя, Гологори, Вороняки, Опілля та крайня західна частина Подільської височини. На південному заході та півдні області розташовані карпатські передгір'я і, власне, Карпатські гори, які тут представлені Бескидами. Південна межа області збігається з Верховинським Вододільним хребтом. Територією регіону проходить Головний європейський вододіл між басейнами Чорного і Балтійського морів.

На Малому Поліссі сформувалася багата і своєрідна флора. Піщані відклади цієї флювіогляціальної рівнини і значна заболоченість території сформували флору переважно бореального характеру із сосною, березою повислою, крушиною ламкою, (*Frangula alnus*), чорницею (*Vaccinium myrtillus*), брусницею (*Vaccinium vitis-idaea*), грушанкою круглолистою (*Pyrola rotundifolia*). Наявність таких атлантичних видів, як пупчак звичайний (*Hydrocotyle vulgaris*), шпергель Морісона (*Spergula morisonii*), шолудивник лісовий (*Pedicularis sylvatica*), поросинець голий (*Hypochaeris glabra*), меч-трава болотна (*Cladium mariscus*), звіробій сланкий (*Hypericum humifusum*), засвідчує зв'язки цього району із Центральноєвропейською провінцією. Тут трапляються також деякі гірські види: шафран Гейфеля (*Crocus heuffelianus*), білоцвіт весняний (*Leucojum vernalis*), фітеума куляста (*Phyteuma orbiculare*) та інші, а також понтичні – горицвіт весняний (*Adonis vernalis*), полин австрійський (*Artemisia austriaca*), гвоздика перетинчаста (*Dianthus membranaceus*), підмаренник польський (*Galium polonicum*), конюшина люпинова (*Trifolium lupinaster*). Внаслідок історичної молодості флора Малого Полісся відзначається незначною кількістю ендемічних видів [24, ст.65].

Лісовий рослинний покрив Західного Поділля представлений дубово-грабовими, дубовими та буковими лісами. ліста (*Drosera rotundifolia*) та ін. У рослинному покриві Подільської височини наявні як центральноєвропейські – лемботропіс чорніючий (*Lembotropis nigricans*), центрально-південноєвропейські – маренка рожева (*Asperula cynanchica*), понтично-панонські – оман мечолистий (*Inula ensifolia*), так і ксеро- та термофільні євразійські види: осока низька (*Carex humilis*), горицвіт весняний, ласкавець серполистий (*Vupleugum falcatum*). Тут збереглась значна кількість реліктів різних геологічних епох: цибуля пряма (*Allium strictum*), відкасник татарниколистий (*Carlina onopordifolia*), ложечниця піренейська (*Cochlearia pyrenaica*), будяк відцвілий (*Carduus defloratus*), вовчі ягоди пахучі (*Daphne sneogum*) та ін. Тут пролягає межа ареалів багатьох понтичних видів: азинеуми сіруватої (*Asyneuma canescens*), синяка плямистого (*Pontechium maculatum*), вівсюнца пустельного (*Helictotrichon desertorum*), звіробою стрункого (*Hypericum elegans*), ковили пірчастої (*Stiparennata*) та ін. [25].

Флора Передкарпаття налічує понад 1 500 видів. У ній переважають неморальні і бореальні елементи. Близько 100 видів належать до монтанного географічного елементу, тісно пов'язаного із лісами Карпат. Тут росте багато гірських видів, які не трапляються, або ж трапляються зрідка, в інших рівнинних районах Львівської області: осока повисла (*Carex pendula*), цицербіта альпійська (*Cicerbita alpina*), пренант пурпуровий (*Prenantes purpurea*), первоцвіт звичайний (*Primula vulgaris*), стрептоп листообгортний (*Streptopus amplexifolius*), вероніка кропиволиста (*Veronica urticifolia*). Трапляються типово бореальні види – андромеда багатоліста, береза низька, осока тонкокореневищна, верба чорнична, шейхцерія болотна (*Scheuchzeria palustris*). Вздовж річок відкладами річкової гальки сюди спускаються гірські види [26].

Клімат Львівської області помірно континентальний, вологий: м'яка з відлигами зима, волога весна, тепле літо, тепла суха осінь. Він формується в основному під впливом Атлантичного океану (значна кількість опадів, швидка зміна погоди), а також континентальних повітряних мас. Неоднорідність

поверхні обумовлює помітну відмінність клімату різних частин області - тепліший на рівнині і холодніший в горах. Зима відносно тепла, з частими відлигами, літо тепле, але не спекотне, іноді прохолодне (особливо у Карпатах). Середня температура січня -5°C , липня від $+18^{\circ}\text{C}$ у центральній частині області та до $+12^{\circ}\text{C}$ в горах. Річна кількість опадів коливається від 600 мм на рівнині до 1000 мм в горах.

Львівщина має чималі природні ресурси. До них відноситься Державний природний заповідник «Розточчя», 33 заказники, ботанічний сад Львівського університету, 240 пам'яток природи, 55 парків — пам'яток садово-паркового мистецтва, 61 заповідне урочище, області налічується близько 400 територій і об'єктів природно-заповідного фонду.

Традиційно склалося так, що садиба мала свої правила забудови та організації простору. Для України оселя чи двір підпорядковувалися композиції, яка виходила із природних умов, а саме: рельєфу, наявності водойм, насаджень, орієнтації на південні румби. І.А.Дида вважає, що саме природа надихала людину формувати свою оселю в гармонії із навколишнім світом [27, с. 166].

Розглядаючи вибрані нами садиби, бачимо, що вони відповідають певним традиціям Галицької землі, а саме: вільне розташування на ділянці, звернення чільного фасаду до сонця, дотримання певної відстані від лінії вулиці, довільне розташування господарських та допоміжних споруд. До того ж бачимо стилістичну єдність між житлом та господарськими спорудами, яка виражена через матеріал, конструкцію, декор та потрактування декоративних елементів. Хоча розміри садибних ділянок різні, зате архітектурно-планувальні підходи єдині, у своїй раціональності та доцільності.

Музейні простори, їх наповнення та їх потрактування також є різними, хоча є певні спільні риси у стилістиці головних будівель та облаштуванню парадних територій. Саме спільні та відмінні ознаки нас зацікавили у часі досліджень.

Музей «Садиба Івана Франка» створений у 1981 році, а у 1994 р. постановою Кабінету Міністрів України створили Держаний історико-

культурний заповідник «Нагуєвичі» на базі музею-садиби. Він знаходиться за 10 км від районного центру Дрогобича у селі Нагуєвичі. Попри садибу проходить дорога, яка сполучає село Лішню із Нагуєвичами. Музейний комплекс розмістився на горі з пересічним рельєфом, званій Війтовій, окрай села у Нагуєвицькій Слободі. Садиба І.Франка композиційно розташована окремо від забудови села Нагуєвичі і, одночасно, у центрі слобідського поселення (рис. 3.2). Має добре шляхове сполучення із Дрогобичем, Самбором та Бориславом. Недалеко від літературного музею, у Франковому гаю, створено у 1981 році «Стежку Івана Франка». Художньо-меморіальний комплекс «Стежка Івана Франка» включає лісову алею, вздовж якої розміщено дерев'яні скульптури персонажів творів письменника, «Поляну казок» з дерев'яними скульптурами героїв казок Івана Франка, каплицю Різдва Богородиці та Літній театр.



Рисунок 3.2 Схема розташування батьківської садиби Івана Франка у Нагуєвичих.

Музейний комплекс садиби І.Франка складається із двох частин: садиби, де народився славетний поет і письменник та музейної території. Межі самої садиби збереглися до наших днів майже без змін, за винятком невеличкої ділянки, яка примикала до річки та іншої ділянки за річкою (рис. 3.3).



Рисунок 3.3 Садина Івана Франка: а) сучасний стан; б) кадастр 1853 р.

Меморіальний музей-садиба М.Шашкевича розташований у селі Підлисса, що належить до Золочівської міської громади. Відстань до районного центру становить 20 км, а до найближчої залізничної станції – 5,5 км. Попри село проходить автошлях місцевого значення, який сполучає Білий Камінь та Ожидів. Забудова села розкинулася вздовж північно-західної частини низьких гір Вороняків. Поблизу села на Білій горі створена комплексна пам'ятка природи місцевого значення Підлиська Гора або інша назва Гора Маркіяна Шашкевича. Площа пам'ятки природи становить 146,5 га. Вона входить до складу Національного природного парку «Північне Поділля».

Пам'ятка створена з метою збереження в природному стані рідкісної степової рослинності на Гологоро-Вороняцькому кряжі. Тут ростуть рослини, занесені до Червоної книги України: гронянка півмісяцева, місячниця оживаюча, клокичка периста, астранція велика, скополія карніолійська, лілія лісова, підсніжник білосніжний, цибуля ведмежа, булатки довголиста та червона,

малакис однолистя, коручка чемерникоподібна, зозулині сльози яйцеподібні, любка дволиста, зіновать Пачоського, а також квітуча форма плюща звичайного, яка в Україні трапляється дуже рідко. На території пам'ятки природи «Підліська гора або гора Маркіяна Шашкевича» створена екологічна стежка завдовжки 1,5 км.

Музейний комплекс розташований на окраїні села відірвано від забудови (рис. 3.4). Таке розташування зумовлене умовами історичного планувального розвитку села. Панські маєтки та парафіяльні землі при закладенні села розташовувалися окремо, зазвичай на окраїні села, рідше у центрі.



Рисунок 3.4 Схема розташування садиби М.Шашкевича у селі Підлісся.

Сьогодні музейний комплекс М.Шашкевича складається із невеликої території, на якій раніше розташовувалося поборство із садом, городом та великим господарством. Колишні землі, які відводилися для рільництва, тепер заліснені. Австрійська карта другого військового знімання, яка виконана у 1861-1864 рр., зображує тут великий господарський комплекс із будівлями, з якого нині залишилась лише одна невелика ділянка із житловою будівлею та трьома господарськими спорудами (рис. 3.5). Житловий будинок у часі другої світової війни був повністю зруйнований і лише у 1980-ті роки його відновили за результатами археологічних досліджень починаючи від самого фундаменту.



Рисунок 3.5 Садиба родини Авдиковських на військовій карті фон Міга 1861-1864 рр.

Музей-садиба Антоничів створений у 2009 році і урочисто відкритий 25 жовтня до сторіччя від дня народження поета Богдан-Ігоря Антонича. Музей розташований у центрі села Бортятин поблизу церкви Успіння Пресвятої Богородиці. Село межує із містом Судова Вишня і належить до його громади. Між Судовою Вишнею та Бортятином проходить автодорога державного значення. Садиба Антоничів невелика за розміром. На подвір'ї розташований житловий будинок, в якому проживала родина Антоничів (рис. 3.6).



Рисунок 3.6 Садиба родини Антоничів у селі Бортятин.

Ймовірно, що перша садиба належала парохіві села. На карті другого військового знімання 1861-1864 рр. поблизу дерев'яного храму розташовані дві садиби (рис.3.7). Тепер на цьому місці розташований музей та ще три садиби. Можливо, що родина Антоничів придбала будинок у Бортятині коли землі греко-католицької плебанії були уже розділені і їм дісталася невелика земельна ділянка площею 0,05 га.



Рисунок 3.7 Центральна частина села Бортятин на карті фон Міга 1861-1864 рр.

Музей-садиба Устияновичів створений у 1991 році як філія Національного музею у Львові. Музей розташований у центральній частині села Вовкова, яке належить до Солонківської сільської ради. Село розташоване за 20 км від міста Львова. Через село проходить дорога місцевого значення, яка сполучає с.Давидів та с.Солонку. Музейний комплекс розташувався на колишньому поборстві (плебанії) біля церкви Введення в храм Пресвятої Богородиці і займає площу 1,0 га (рис.3.8). У будинку поборства, в родині пароха Миколи Устияновича народився відомий художник та громадський діяч Коринло Устиянович [28]. Тридільна Введенська церква є пам'яткою архітектури 1702 року [29]. На території музейного комплексу збереглися стара будівля пароха, шпихлір, стодола із світлицею та криниця, яка вважається найглибшою у селі. У 1990-х роках на садибі поставлено пам'ятник Корнилу Устияновичу.



Рисунок 3.8 Садиба родини Устияновичів у селі Вовків.

З часу заснування музею відбулися незначні зміни. Порівнюючи кадастрову карту 1852 року та сучасний стан можемо побачити незначні зміни (рис. 3.9). На місці теперішнього шпихліра уздовж ділянки існувала господарська споруда, а в глибині саду – ще одна невелика будівля, ймовірно пивниця.

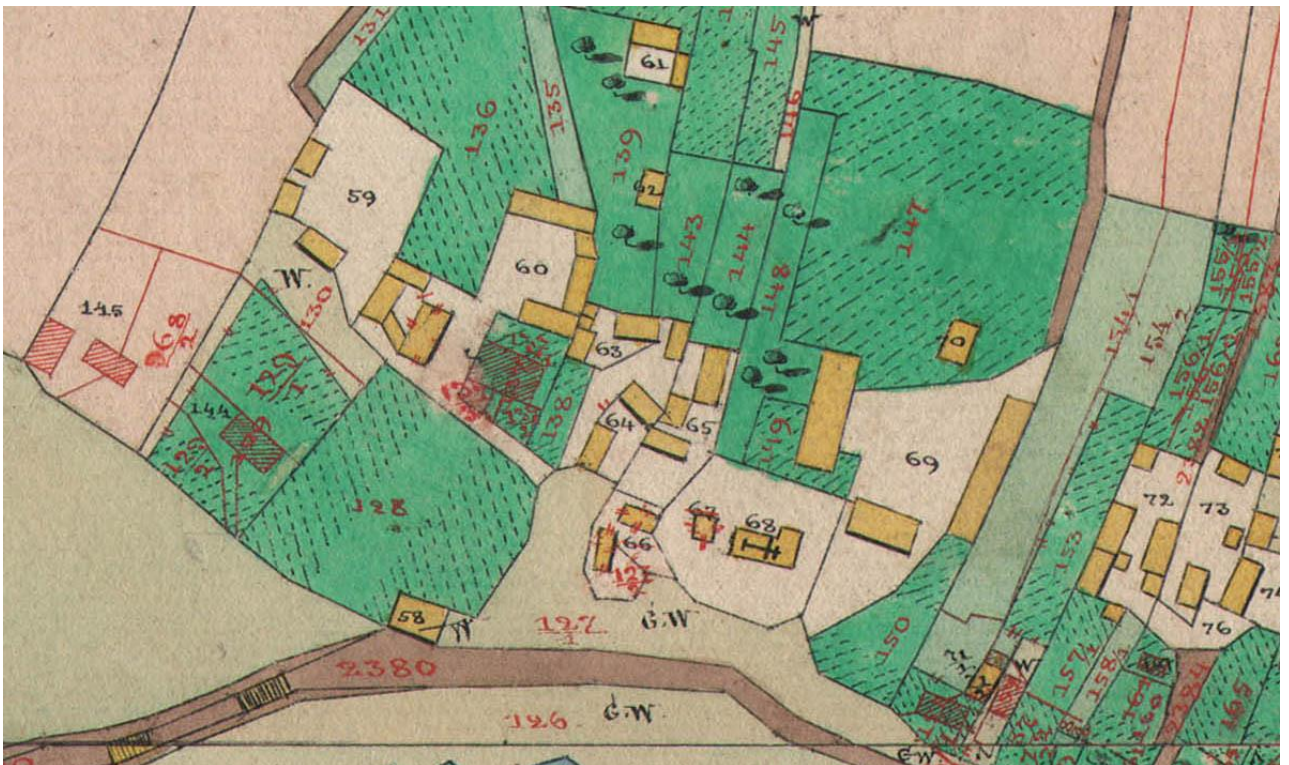


Рисунок 3.9 Плебанія біля церкви у Вовкові на кадастровій карті 1852 року.

3.2. Історія формування садиб.

Садиба Івана Франка має свою давню історію. Родина Франків, котра з 1807 року проживала в Нагуєвичках купила земельну ділянку у Гната та Мар'яни Добровлянських, що проживали у Нагуєвицькій Слободі на Війтовій горі. За контрактом, підписаним 22 січня 1824 року, продавалася лише земельна ділянка, а житловий будинок залишався за Добровлянськими, які мали право проживати у ньому разом із Франками до своєї смерті. Контракт зі сторони Франків підписали Іван, Катерина, Яків та Степан [30]. Через місяць 19 лютого 1824 року Яків Франко одружився із Марією Тимишин [31] і таким чином на садибі проживали три сім'ї. В середині XIX ст. поруч із Франками та Добровлянськими у Нагуєвицькій Слободі проживало ще сім селянських родин [32]. Планування Слободи, яке виникло в кінці XVIII ст. відрізняється від планування села Нагуєвичі. В Слободі садиби пов'язані із вулицею, яка походить через схил гори, натомість садиби Нагуєвич прив'язані до річки, а вулиця слугувала допоміжним елементом зв'язку.

Будівельна парцеля, яка дісталася Якову Франку у спадок після смерті Добровлянських та своїх батьків виявилась найбільшою у Слободі і становила 0,13 га [33]. Зазвичай до будівельної парцелі зараховували площу під усіма житловими та господарськими будинками та площу двору, який формувався між ними.

У 1855 році, після смерті своєї дружини Марії Яків Франко вдруге одружується із Марією Кульчицькою, яка походила родом із Ясениці Сільної. Через рік у них народжується перший син Іван - майбутній письменник. У 1868 році помирає Яків Франко і щоб запобігти занепаду господарства вдова Марія вдруге виходить заміж за Гната Гаврилика, який надалі займався господарством та вихованням дітей [34, с. 29-30].

Будинок, в якому народився Іван Франко, згоріла, тому на місці старої хати у 1981 році зробили реконструкцію будівлі за описами письменника «Моя вітцівська хата» [35]. Відтворення хати І.Франка має ряд неточностей у деталях та конструкціях.

Поборство у Підлиссі ймовірно було засноване разом із заснуванням Церкви. На австрійській мапі першого військового знімання, створеної між 1779-1783 роками уже позначена садиба на краю села серед лісових ділянок (рис.3.10). Коли народився Маркіян, його дід по маминій лінії о.Роман Авдиківський, був від 1773 р. спершу коад'ютантом пароха о. Александра Петровського, опісля став парохом [36, с. 39]. Дитячі роки Маркіяна проходили у Підлиссі, Княжому та Білому Камені, де він навчався.

Осип Юркевич, який відвідував Маркіяна Шашкевича на його садибі, описав свої враження від побаченого. В об'ємістім, крилатім дубі є вже нині «вросла» залізна вісь, що на ній повертається журавель. Тут і пояснення на той поетичний вислів «дуб воду тягне». Парафіяльний дім з ганком, а перед ним маленька лавочка. Звідси можна бачити дуба й криницю, шпихлір, стайню, стодолу на полудень і далі за тим «підлиським двором» малий гайок і лиси-«бори» [37, ст.56-57]. Отже, садиба Авдиківських створена за основними традиційними підходами, які побутували на Галичині, а саме в тісному взаємозв'язку із природним оточенням, масштабністю будівель до існуючого ландшафту та людини.



Рисунок 3.10 Австрійська карта першого військового знімання 1778-183 років.

Перший літературно-меморіальний музей М.Шашкевича відкрили у 1959 році при сільській бібліотеці Підлисся. Тут було виставлено перші видання

творів Маркіяна Шашкевича, першодрук «Русалки Дністрової», фотокопії рукописів, портрети, особисті речі та матеріали зі згадками про поета. На той час садиба Шашкевичів була зруйнована до фундаментів. Залишились лише криниця, старий сад і два старі дуби. У 1985 році на садибі проводилися археологічні розкопки. На основі архівних джерел та результатів розкопок відновили житловий будинок, стодолу і комору. Другий літературно-меморіальний музей відкрили у 1986 р. уже у реконструйованому комплексі, де народився поет. Архітектура помешкання священника було типовою для Галичини.

Маркіян Шашкевич прожив лише 32 роки і передчасно помер. Він жив, творив і боровся у першій половині XIX ст., коли в Галичині не було українських шкіл, театрів, газет, а тільки німецькі та польські [38]. Також на честь будителя і поета встановлено пам'ятний хрест на Підлисецькій Білій горі.

Садиба, яку придбала родина Антоничів ймовірно виникла на зламі XIX та XX ст. У 1928 році о. Василь Антонич купив садибу і його родина переїхала до Борятиня. Саме тоді садиба стала греко-католицькою плебанією. Саме тут з 1928 року по 1947 рік проживала родина Антоничів: отець Василь Антонич, його дружина Ольга Антонич та відомий український поет Богдан Ігор Антонич. Зовнішній вигляд будинку, в якому проживала родина Антоничів, є типовим для плебаній початку XX ст.: покритий черепицею, тинькований глиняно-солом'яним розчином, мальований у білий колір стіни, які опираються на кам'яний фундамент. З 2009 року колишня греко-католицька плебанія стала Музеєм-садибою родини Антоничів, Борятинською філією Львівського музею історії релігії [39].

Поборство у Вовкові існувало разом із закладенням Церкви. У 1838 році до Вовківської парафії призначили нового священника - Миколу Устияновича. Згодом він став відомим не лише як священник, але й письменник, громадський діяч, поет. З-під його пера вийшли ряд поезій, він пропагував ідеї «Руської трійці» і був активним організатором «Собору руських вчених» 1848 року у Львові. Його старший син Корнило відзначився вагомим внеском до розвитку

української культури та мистецтва. Народився він 22 вересня 1839 року у батьківській хаті. У 1858 – 1863 роках навчався Корнило Устиянович у Віденській академії образотворчих мистецтв, а згодом створив низку картин на історичні та біблійні теми, портрети, один з перших на Західній Україні змалював життя селян. Мабуть, від батька Корнилові передався талант письменника та поета. У 1882 – 1883 роках Корнило редагував та ілюстрував сатирично-гумористичні журнали «Зеркало» та «Нове зеркало», що виходили у Львові. Тут митець познайомився з Іваном Франком, з яким вони затоваришували. Корнило Устиянович багато подорожував по Галичині та Буковині, відвідав Санкт-Петербург та Київ. Творча спадщина Корнила Устияновича зберігається в Львівському музеї українського мистецтва, а картини «Мойсей» та «Христос перед Пілатом» - у Преображенській церкві у Львові.

3.3. Ландшафтно-просторова організація садиб.

Садиба І.Франка у Нагуєвичах розташована на спадистому до річки рельєфі. Територія музею розташована на Війтовій горі, а через дорогу – меморіальна садиба. Садиба має вузьку витягнуту форму, традиційну для підгор'янського типу осель. На садибі відтворено хату, в якій народився поет, батьківську кузню, стодолу, шпихлір та криницю. За садибою у південній стороні розкинувся старий яблуневий сад із пасікою та загородою для овець.

Озеленення садиби витримане у стилі садиб середини XIX – початку XX ст. Тут зростають здебільшого фруктові дерева, коло хати посаджена калина. У саду крім яблунь зростають чотири високі ялиці білі. Недоліком в озелененні садиби є поява туї західної, що було не притаманне для сільських обість.

Музейна територія більш багато озеленена. На ній розташовані такі будівлі: літературно-меморіальний музей, будинок літератора, гараж, альтана, вхідна брама, пам'ятний хрест, скульптура Івана Франка та погруддя Петра Франка. Музей розташований на високій терасі і добре проглядається з боку села та садиби. До музейного будинку ведуть широкі парадні сходи, обабіч яких висаджено молоді саджанці туї західної, а також різних її форм, які тепер

поширилися у Львівській області, зокрема у містах [40]. На площі перед будинком алея розділена на дві частини двома клумбами, в яких по периметру зростають спірея японська, а в середині висаджені плакучі форми модрини європейської.

Південну частину ділянки відмежовує рядова посадка із туї західної. Ця посадка закриває основний огляд пам'ятника І.Франку із його простором та саму будівлю музею. Рядові посадки туї також мають місце у тильній стороні музейного будинку. Тут вони виконують подвійну захисну функцію: захист від вітру та відмежовують господарську частину від будинку літератора.

Біля будинку літератора висаджений молодий фруктовий сад. Перед входом сформована композиція із декоративних рослин: ялівцю козацького, барбарису Тумберга, сакури, форзиції, туї західної форми золотистокінчикової. У східній частині музейної території сформований парк із високорослих дерев. Тут зростає липа серцелиста, береза бородавчата, ялина європейська, туя західна і яблуні домашні.

Біля пам'ятного хреста висаджені дві калини звичайні. Перед входом до музею праворуч і ліворуч сформовані композиції із трав'яної рослинності, яка має яскраво виражений декоративний характер. Головну алею, яка веде до музею, розділяє рабатка із регулярною посадкою спіреї японської, кулястої форми ялини європейської та штамбової модрини європейської.

Вцілому озеленення та заощення потребує вдосконалення. Перш за все необхідно продумати організацію функціональних просторів та їх благоустрій і озеленення. Сучасні підходи до озеленення та надмірне використання декоративних рослин не сприяють відтворенню атмосфери простору кінця ХІХ – початку ХХ ст. Тому слід велику увагу приділити підбору рослинного матеріалу. Деякі дерева необхідно видалити, інші замінити. Введення нового асортименту повинно базуватися на надані переваги аборигенним місцевим рослинам. Стан ландшафту садиби і музею І.Франка відображає опорний план (рис.3.11).

ОПОРНИЙ ПЛАН М1:600

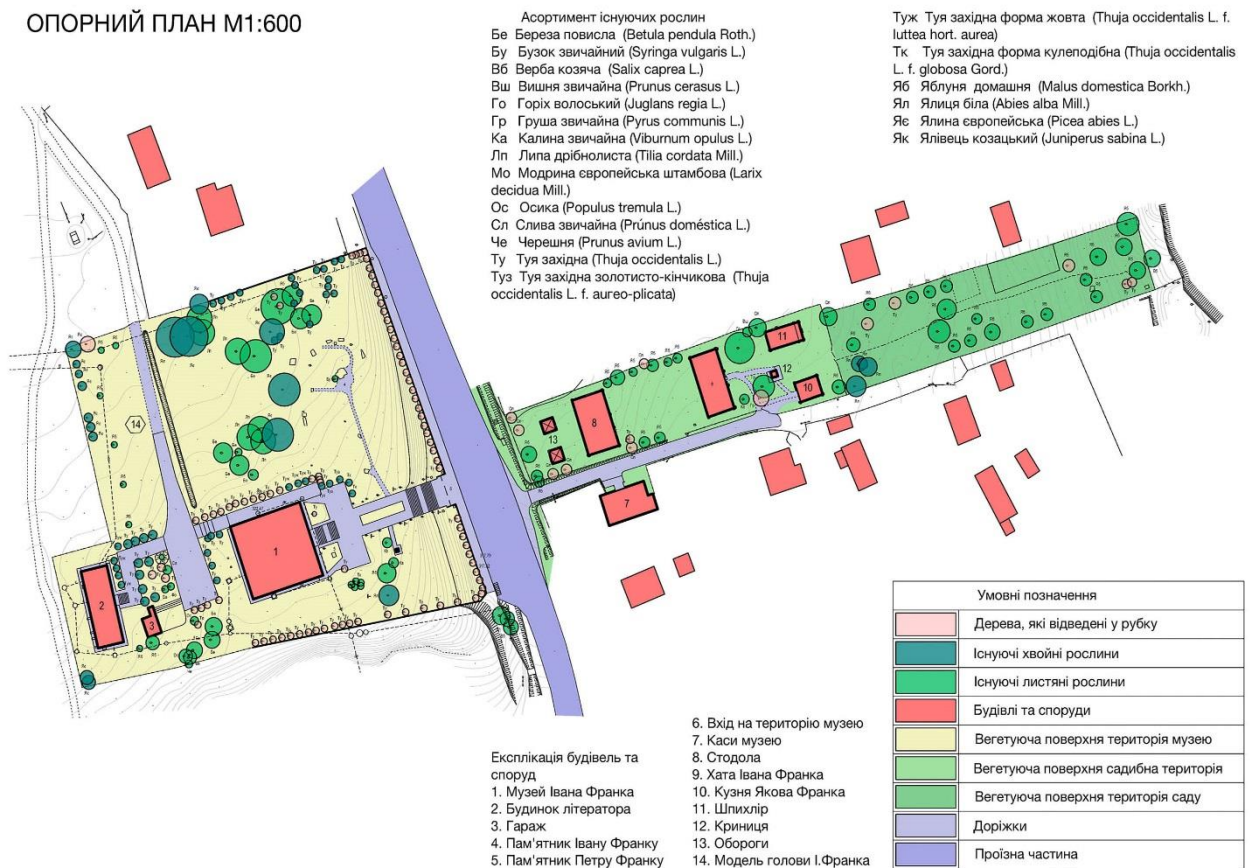


Рисунок 3.11 Опорний план насаджень на музеї-садибі І.Франка у Нагуєвичях.

Садиба М.Шашкевича заново сформувалася тоді, коли територія поборства була запущена і заросла лісом. Тому при відновленні садиби і організації музею найперше вичищали деревно-чагарникову рослинність. На сьогоднішній стан садиба-музей знаходиться оточені лісових насаджень.

На садибі відтворено житловий будинок Авдиківських, шпихлір, стодолу, криницю, пивницю, ворота. Після відкриття музею на відкритому лузі встановили погруддя М.Шашкевича роботи скульптора Дмитра Крвавича. Додатково створено відпочинкову альтану, яка потребує заміни через незадовільний естетичний та технічний стан. Будинок музею розташований у центрі садиби, а навколо нього розташовані решта споруд.

На території садиби зростають два багатолітні дуби, які є пам'ятками природи. Рослинність тут характерна як для Малого Полісся. Переважають сосна звичайна та дуб звичайний. Зустрічаються також ліщина, липа, черемха, калина. Серед фруктових насаджень переважають яблуні, сливи та вишні. Стан ландшафту садиби відображено на опорному плані (рис.3.12).

ОПОРНИЙ ПЛАН М1:600

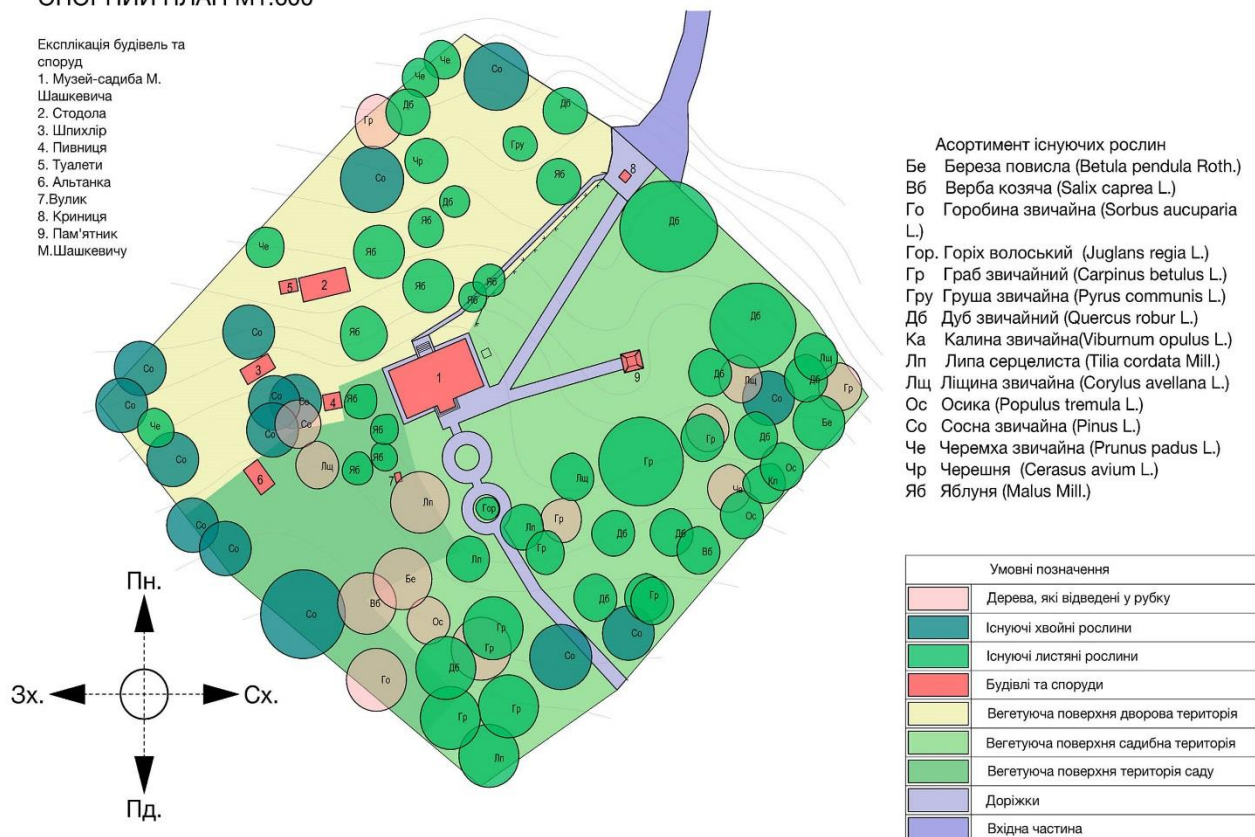


Рисунок 3.12 Опорний план насаджень на музеї-садибі М.Шашкевича в Підлиссі.

Садиба Б-І. Антонича за своїми розмірами невелика. Площа земельної ділянки становить 0,04 га. У центрі садиби розташований будинок, колишня плебанія. Архітектура будинку традиційна для такого типу споруд і відображає мистецькі тенденції початку ХХ ст. У п'яти просторах кімнатах розмістилася експозиція музею. Створювали її працівники Львівського музею історії релігії. Експонати музею знайомлять із життєвим та творчим шляхом поета Богдана-Ігоря Антонича, історією становлення та розвитку греко-католицької церкви на Мостищині [41]. Територія огорожена дерев'яним парканом, біля будинку є криниця і квітники.

Озеленення є досить простим: вздовж паркана зростають липи, берези, каштан, вільха та граб. Вся решту територія вкрита травною. Замощення доріжки, яка веде до головного входу вистелена бруківкою. На цій садибі є найменше сторонніх впливів, все витримано в дусі того часу. Стан садиби відображає опорний план (рис. 3.13).



Рисунок 3.13 Опорний план насаджень на музеї-садибі Б-І. Антонича у селі Борятин.

Садиба Устияновичів розташувалася на спадистому рельєфі до річки Зубра. Перед сільською вулицею на межі садиби сформувався різкий схил. За рахунок високого перепаду висоти будівля колишньої плебанії, церква та дзвіниця височіють над рядовою забудовою і творять із терасою єдине ціле. На території музейного комплексу збережені церква, дзвіниця, плебанія, шпихлір, світлиця (колишня стодола із літньою кухнею), криниця та ворота. В глибині подвір'я на межі старого саду поставлений пам'ятник Корнилу Устияновичу.

Замощення доріжок потребує кардинальної зміни із попереднім ремонтом системи водовідведення. Озеленення двору скромне, переважно квіткове оформлення. У саду зростають яблуні, груші, вишні, черешня, горіх, слива, калина. На межі саду росте велетенська модрина. Перед парадним входом до музею висаджені липи та каштани. З південної сторони будинку зростають лілійники. Стан садиби відображає опорний план (рис. 3.14).

ОПОРНИЙ ПЛАН М1:500

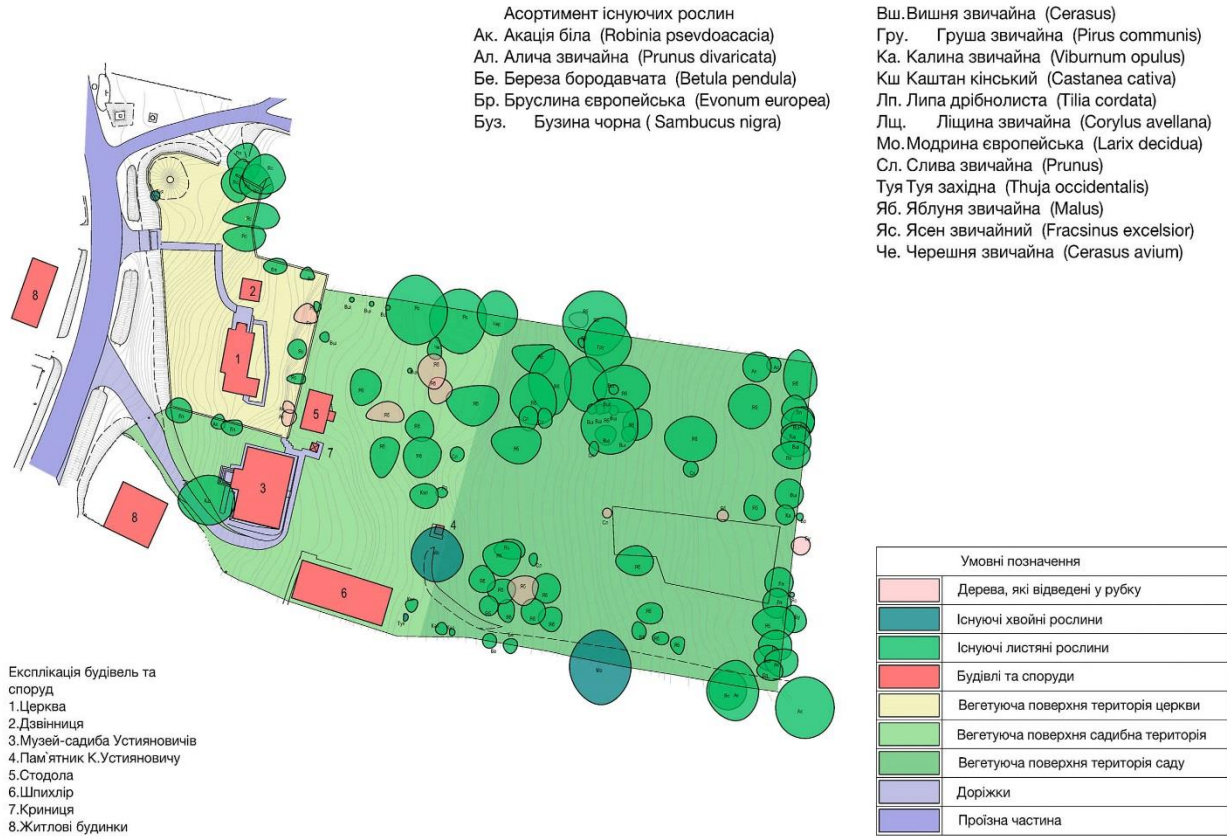


Рисунок 3.14 Опорний план насаджень на музеї-садибі Устяновичів у селі Вовків.

На території церковного подвір'я зростають акація, ясен звичайний, алича. Навколо церкви зроблено водовідведення та заощення бруківкою, що узгоджується із стилістикою історичного простору.

РОЗДІЛ IV

ПРОЕКТ ОРГАНІЗАЦІЇ МЕМОРІАЛЬНИХ САДИБ\

4.1. Функціональне зонування меморіальних садиб.

Для вдосконалення музейного простору найперше увагу звертаємо на функціональне зонування територій. Садиба І.Франка поділена на дві основні зони та дві допоміжні зони. Головними є експозиційна зона та зона фруктового саду, допоміжними – пасіка та загін для овець. У головній експозиційній зоні найчастіше відбуваються культурні заходи. У час фестивалю сад із пасікою та загонем для овець також активно використовується для дійств. Музейна територія І.Франка поділяється на такі зони: урочистих подій, творчості і натхнення, господарську, адміністративну, відпочинково-побутова та фруктовий сад. Зона урочистих подій – це парадна частина перед музейним будинком разом із пам'ятниками Івану Франку та Петру Франку і пам'ятного хреста. Зона творчості і натхнення відображає сад із високорослими деревами, де можна споглядати природу, займатися творчістю, або просто прогулюватися. Господарська зона – це простір перед гаражем та тильною стороною музейної будівлі. Тут сконцентровано багато комунікацій. Адміністративна зона включає будинок літератора і прилеглу озеленену територію. Відпочинково-побутова зона призначена для перепочинку або очікування відвідувачів музею. Тут можна спілкуватися, зробити малий перекус, узгоджувати дії і навіть проводити спільні заходи. Схема функціонального зонування подана на рис. 4.1.

ФУНКЦІОНАЛЬНЕ ЗОНУВАННЯ М1:1000

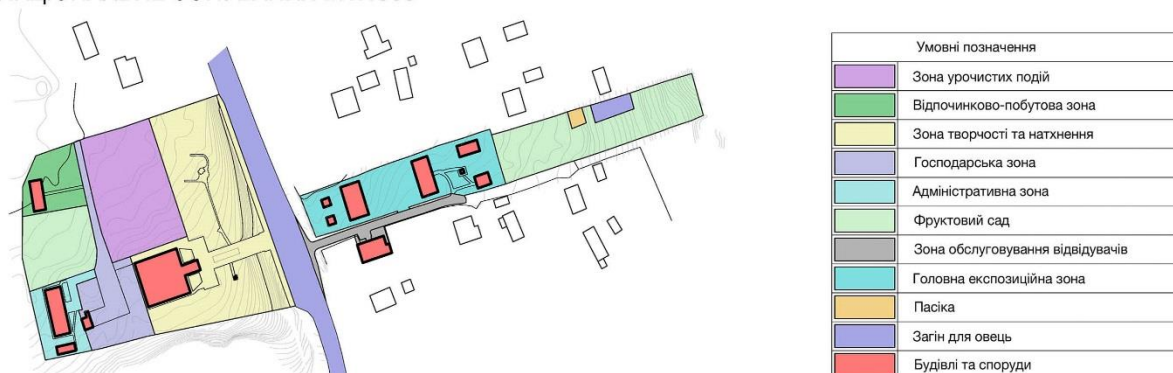


Рисунок 4.1 Схема функціонального зонування музейного простору садиби Івана Франка у Нагуєвичах.

До головних недоліків в організації музейного простору садиби М.Шашкевича можна віднести: відсутність облаштованого під'їзду та паркінгу, місця для колективного перебування відвідувачів і їх відпочинку, а також відсутність головних елементів садиби: городу та пасіки, які були традиційними для типових плебаній.

Проектом передбачено влаштувати наступні функціональні зони: вхідна зона з паркінгом, парадна зона, зона урочистих подій, зона творчості і натхнення, відпочинково-побутова зона, господарська зона, фруктовий сад, город і пасіка (див. рис. 4.2).

ФУНКЦІОНАЛЬНЕ ЗОНУВАННЯ М1:800

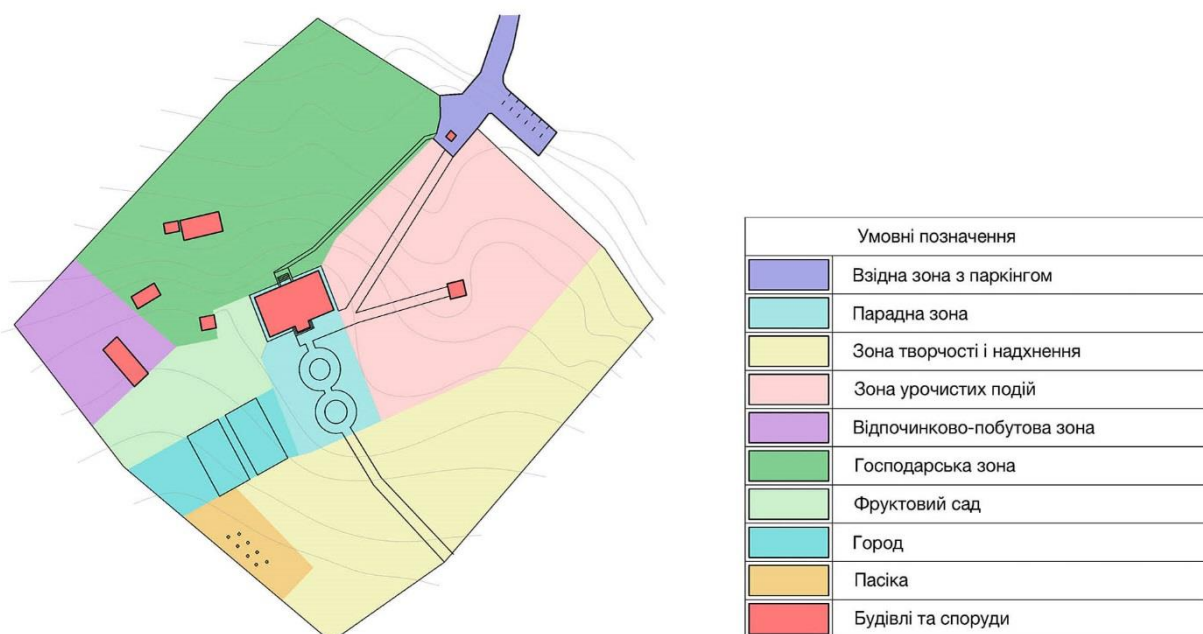


Рисунок 4.2 Схема функціонального зонування музейного простору садиби М.Шашкевича у Підлиссі.

Оскільки садиба розташована віддалено від вулиці на підвищеній терасі, то в проекті передбачено організувати під'їзд до садиби через ліс, а перед нею організувати майдан для паркування авто. До складу вхідної зони входить криниця. Парадна зона включає в себе головний будинок та партерну частину перед ним з квітниками та насадженнями. Зона урочистих подій розташована у північно-східній частині садиби і включає пам'ятник Маркіяну Шашкевичу, відкритий простір перед ним та віковічні дуби, що розташовані позаду пам'ятника поету. Зона творчості охоплена переважно самосівами дуба, сосни, ліщини, граба і являє собою невеликий гайок на півдні та південному сході

музею-садиби. Відпочинково-побутова зона призначена для перебування невеликої кількості відвідувачів у час очікування екскурсії або для проведення вільного часу після екскурсії. Тут влаштовано велику альтанку для спілкування, перекусу, відпочинку чи захистку в час негоди. До господарської зони включена північна ділянка садиби із стодолюю, шпихліром, погребом та туалетами. Фруктовий сад влаштований з південно-західної сторони будинку, а поруч саду на південь передбачено город і пасіку, яка межує із зоною творчості та натхнення.

Головним недоліком музейного простору садиби Антоновичів є відсутність вхідної та відпочинкової зони. Ці зони влаштувати видається важко, так, як садиба мала за своїми розмірами. Головна будівля домінує, а навколишній простір затиснутий огорожею і сусідніми ділянками.

У проекті запропоновано зону паркування об'єднати із вхідною зоною, а поруч влаштувати відпочинково-побутову зону, які в комплексі будуть винесені за межі садиби і будуть організовувати також і громадський простір села. Увесь музейний простір на садибі поділяється на дві зони: головну експозиційну та окремо у східній частині виділяється смуга городу (див. рис. 4.3).

ФУНКЦІОНАЛЬНЕ ЗОНУВАННЯ М1:800



Рисунок 4.3 Схема функціонального зонування музейного простору садиби Б-І.Антонича.

Також у проекті запропоновано окремо виділити буферну зону, як таку, що буде поєднувати садибу Антоничів із громадським простором села, перед яким розташована сільська церква.

Функціональне зонування садиби Устияновичів представлене наступним розподілом території: буферна зона, парадна зона, сакральна зона, головна експозиційна зона, відпочинково-побутова зона, господарська зона, зона творчості і натхнення, фруктовий сад, город і пасіка (див. рис. 4.4).

ФУНКЦІОНАЛЬНЕ ЗОНУВАННЯ М1:800

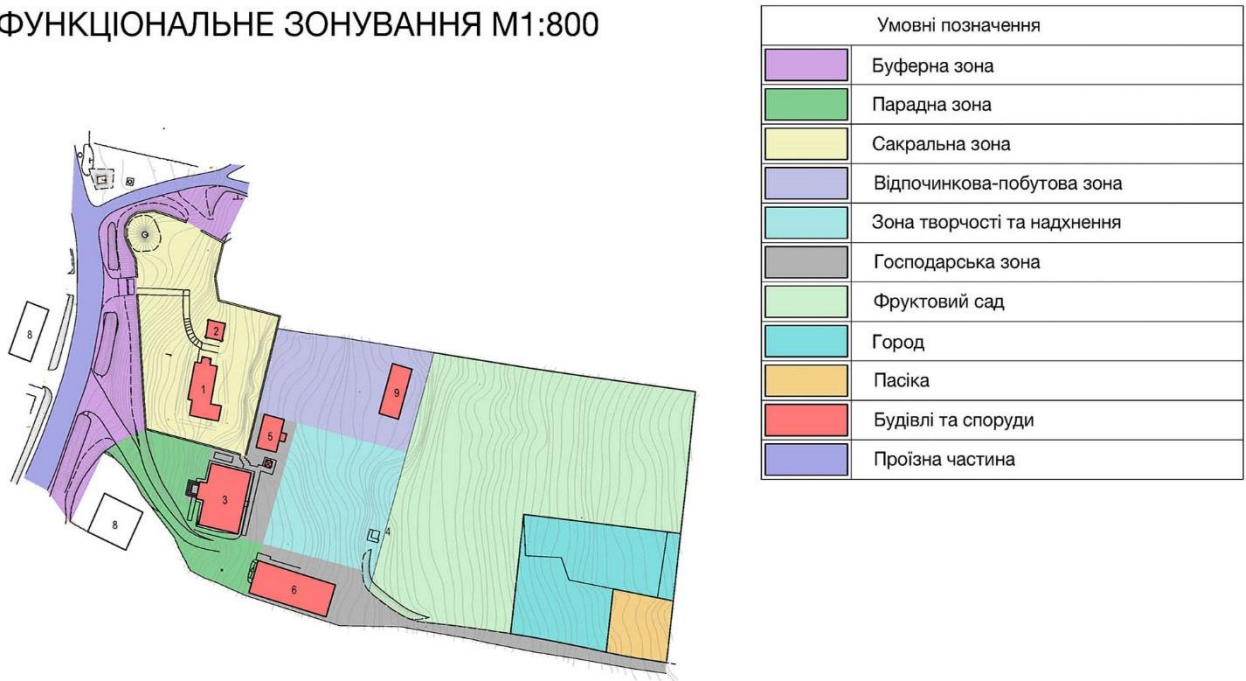


Рисунок 4.4 Схема функціонального зонування музейного простору садиби Устияновичів.

Буферна зона – це круті схили, які відділяють садибу і територію церкви від сільської дороги. Цей простір дає можливість на віддалі спостерігати за цілим ансамблем плебанії, церкви та дзвіниці. До сакральної зони віднесено територію церкви Введення Діви Марії до храму, на якій розташовано храм, дзвіниця, Месійний хрест, пам'ятний хрест із символічною могилою січових стрільців. Парадна зона включає вхідний простір перед плебанією із клумбами. Головна експозиційна зона включає будинок плебанії, шпихлір та світлицю, яка зблокована із стодою. Ця зона розташована у середній частині музейного простору. Відпочинково-побутова зона розташована на заході середньої частини садиби. Тут розташована альтанка в оточенні фруктових дерев. Господарська зона складається із стодоли, яка примикає до світлиці, та дороги, що веде у поле

вздовж саду. Зона саду охоплює велику територію на півночі садиби у ній же передбачено город та пасіку.

4.2. Малі архітектурні форми та благоустрій.

Малі архітектурні форми зазвичай вважаються менш важливими від будівель і часто лише доповнюють їх. В нашому випадку малі архітектурні форми є важливими, оскільки можуть або доповнити музейний простір, або його зіпсувати. Тому дуже важливо ретельно підбирати малі форми, зокрема їх матеріал, стилістику, форму, текстуру і колір. Не менш важливим є правильне розташування на території музею. Мала форма виконує роль доповнення до головної форми і виступає однією із складових ансамблю. У музейному просторі не повинно бути дисонуючих елементів, тому мала форма завжди повинна бути підпорядкована головному задуму організації простору.

Для всіх садиб необхідним виявилися альтанки як споруди, де б відвідувачі могли провести час очікування або відпочинку. Саме такої зони і таких споруд немає на обстежених садибах, окрім невеликої старої альтани на садибі М.Шашкевича.

Для садиб І.Франка та М.Шашкевича пропонуються альтани, характер яких нагадує традиційні каркасні дерев'яні господарські будівлі Малого Полісся та Підгір'я (рис.4.5), а для садиби Б-І.Антонича та Устияновичів – Розточчя та Опілля (рис. 4.6). Креслення альтанок подано у додатках (рис.В1, В2).



Рисунок 4.5. Альтанки на садибах І.Франка та М.Шашкевича.

Розташування альтанок підбиралося, виходячи із розташування функціональних зон, розташування головного архітектурного об'єкту,

стилістики озеленення та особливостей ландшафту. Альтанка для музейного простору садиби І.Франка розташована віддалено від основних потоків на вільній галявині, у затишному місці, серед незначної зелені. Аналогічне розташування альтанки і на садибі М.Шашкевича. різниця тут лише в тому, що на садибі М.Шашкевича альтанка доповнює комплекс господарських споруд, оскільки вони розташовані біля житлового будинку і розташовані праворуч від стежки, яка веде до відпочинкової зони і безпосередньо до самої альтани.



Рисунок 4.6. Альтанки на садибах Б-І.Антонича та Устияновичів.

Альтанка у Бортятині винесена за межі садиби, оскільки розмір садиби невеликий. Тут альтанка пов'язана із зоною паркування та вхідною зоною. Її головна роль збагатити громадський простір села.

Альтанка на садибі Устияновичів захована серед фруктових дерев і розташована віддалено від плебанії, господарських споруд. Вона буде сприйматися окремим архітектурним акцентом у відпочинковому просторі та серед фруктового саду.

4.3. Озеленення меморіальних садиб.

Ще однією важливою складовою музейного простору є насадження, а саме квітково-трав'яна та чагарниково-деревна рослинність. За допомогою садово-паркових композицій та квіткового аранжування можна добитися стилістичної єдності відкритого та експозиційного простору. Рослинні композиції повинні підкреслювати важливість головного об'єкту садиби і перебувати з ним у гармонійній взаємодії. Необхідно пам'ятати, що використання інвазивних (чужорідних) рослин не покращує якість музейного простору. Його треба

формувати та підтримувати тим рослинним матеріалом, який зростає у даній місцевості і є традиційним до використання на садибних ділянках. Екзотичні рослини важко приживаються та потребують пильного догляду і великих витрат на утримання. Місцеві рослини допомагають краще сформувати стильний простір та не вибагливі до змін мікроклімату.

Для садиби І.Франка проектом передбачено замінити рядову посадку туї західної (*Thuja occidentalis* L.) вздовж дороги на більш низькорослу посадку із тису ягідного (*Taxus baccata* L.). Ці заміни необхідно зробити для того, щоб розкрити огляд простору на терасу, де розташований музей І.Франка та його скульптура, а також підкреслити підніжжя тераси зеленою смугою. До того ж тис ягідний сформує щільну крону, яка захищатиме ділянку від шуму, пилу та відпрацьованих автомобілями газів. При потребі рядову посадку із тису ягідного можна легко перетворити у живопліт.

Вздовж сходів, які ведуть до музею доцільно прибрати молоді саджанці туї західної, а натомість сформувати з обох боків рядову посадку із яблуні Недзвецького (*Malus Niedzwetzkyana* Dieck.). Яблуня Недзвецького низькоросле дерево із пурпуровим листям та малими яблуками. Саме такі декоративні властивості будуть підкреслювати головну алею, що веде до вхідної частини музею.

Праворуч від входу у музей необхідно забрати сучасні рослинні композиції із мармуровими крихтами, натомість посадити калину звичайну (*Viburnum opulus* L.) і влаштувати під нею простий травник. Ліворуч від алеї, неподалік від пам'ятного хреста доцільно доповнити відкритий простір парєю горобини звичайної (*Sorbus* L.), а трохи вище по рельєфу біля огорожі висадити тріаду модрини європейської (*Larix decidua* L.). Дует із горобини також пропонується на межі господарської зони та зони творчості і натхнення.

Праворуч алеї, що веде до будинку літератора необхідно повністю розкрити простір на зону творчості та натхнення прибравши ряд туї західної і, одночасно, залишивши тую західну форму жовту (*Thuja occidentalis* L. f. *luttea*

hort. aurea) та тую західну форму золотисто-кінчикову (*Thuja occidentalis* L. f. *aureo-plicata*).

У відпочинково-побутовій зоні біля альтанки запропоновано висадити тис ягідний та калину звичайну. Між адміністративною зоною та відпочинково-побутовою зоною висаджений яблуневий сад. В адміністративній зоні біля альтани теж пропонується посадити тис ягідний.

Асортимент проектних рослин для музейної території садиби І.Франка

Гор Горобина звичайна (*Sorbus* L.)

Дуб Дуб звичайний (*Quercus* L.)

Ка Калина звичайна (*Viburnum opulus* L.)

Мо Модрина європейська (*Larix decidua* L.)

Мош Модрина європейська на штамбі (*Larix decidua Pendula* l.)

ЯБН Яблуня Недзвецького (*Malus Niedzwetzkyana* Dieck.)

Тис Тис ягідний (*Taxus baccata* L.)

На садибі М.Шашкевича основна робота з формування насаджень полягатиме у видаленні зайвих та хворих дерев. Оскільки садиба довгий час перебувала у запустінні, то лісовий самосів заповнив вільні місця. Отже рубки самосіву звільнять простір, з'явиться більше світла. Залишатимуться великі та здорові дерева, навколо яких буде сформовано травники.

Посадка молодих фруктових дерев передбачена у західній частині від будинку-музею, щоб утворити там фруктовий сад і захистити одночасно будинок від західних вітрів. Головну увагу тут слід приділити квітковому оформленню навколо музею. Доцільно використати великий асортимент цибулькових, зокрема для формування галявин або для доповнення колористикою і запахами музейного простору. Серед квіткових пропонується висаджувати конвалію звичайну (*Convallaria majalis* L.), підсніжники (*Galanthus*), первоцвіт (*Primula*), шафран (*Crocus serotinus clusii*), тюльпани (*Tulipa*).

Асортимент проектних рослин для музейної території садиби М.Шашкевича:

Вш Вишня звичайна (*Prunus* subg. *Cerasus*)

Гру Груша звичайна (*Pyrus communis* L.)

Яб Яблуня сортова (*Malus* Mill.)

Сл Слива звичайна (*Prunus domestica* L.)

На садибі Богдана-Ігоря Антонича також здебільшого передбачене рубка хворих дерев і тих, що є зайвими у просторовій композиції музею. Після очищення ділянки від зайвих дерев, пропонується на захід від будинку- музею сформувати насадження трьох видів. Обабіч криниці слід посадити дві калини, а за ними – модрина. Далі за групою звичайної калини посадити солітер яблуні Недзвецького, який буде контрастувати на загальному фоні липи, вільхи та грабів, що простягнулися вздовж паркану.

У східній частині слід організувати грядки біля огорожі. На них пропонується посадити традиційні ягідники: порічки (*Ribes*), агрус (*Ribes uva-crispa*), смородину (*Ribes nigrum*).

Асортимент проектних деревно-чагарникових рослин для музейної території садиби Богдана-Ігоря Антонича:

Лп Липа серцелиста (*Tilia cordata* Mill.)

Мо Модрина європейська (*Larix decidua* L.)

ЯбН Яблуня Недзвецького (*Malus Niedzwetzkyana* Dieck.)

Аг Агрус (*Ribes uva-crispa*)

Ка Калина звичайна (*Viburnum opulus* L.)

По Порічка (*Ribes rubrum*)

См Смородина чорна (*Ribes nigrum* L.)

Тр Троянда зморшкувата (*Rosa rugosa* Thunb)

На садибі Устияновичів доповнення насаджень буде мінімальним. При вході на садибу перед світлицею садимо вишню звичайну (*Prunus cerasus* L.). Біля пам'ятника Корнилу Устияновичу слід сформувати групу із клини звичайної (*Viburnum opulus* L.), доповнивши пару саджанців до існуючого чагарника. З тильної сторони пам'ятника доцільно сформувати зелений фон із трьох саджанців горобини звичайної (*Sorbus* L.). Поруч горобин, як доповнення, поодинокі зростатиме горіх волоський (*Juglans regia* L.). Крім того у північно-

західній частині садиби необхідно доповнити існуючий сад рядовою посадкою яблуні та груші.

Квіткове оформлення садиби вимагатиме особливого підходу. Здебільшого клумби створені біля фасадів будівель та криниці. З двох боків криниці висаджуємо чорнобривці (*Tagetes*). Квіткова композиція біля хати-музею формується із флоксів (*Phlox L.*), медоносного чистця (*Stachys*), первоцвіту (*Primula*), калачиків (*Malva*). Квіткова композиція біля торця світлиці буде складатися із наступних квіткових рослин: первоцвіту (*Primula*), лілійників (*Heimerocallis*), калачиків (*Malva*).

Асортимент проектних рослин для музейної території Устияновичів:

- Вш. Вишня звичайна (*Prunus cerasus L.*)
- Го. Горобина звичайна (*Sorbus L.*)
- Гор. Горіх волоський (*Juglans regia L.*)
- Гру. Груша звичайна (*Pyrus communis L.*)
- Ка. Калина звичайна (*Viburnum opulus L.*)
- Яб Яблуня сортова (*Malus Mill.*)

4.4. Благоустрій меморіальних садиб.

Благоустрій відіграє немаловажну роль у формуванні просторів. Для всіх музеїв-садиб застосовується освітлення і двояке покриття доріжок і проїздів. У зонах скупчення відвідувачів та найбільш транзитних потоків використовуємо тверде покриття: бруківку або природний камінь для пішоходів, асфальт – для автомобілів. У зонах відпочинково-побутових, творчості та натхнення переважно застосовуємо м'яке покриття, але може використовуватися незначними добавками тверде у вигляді каменів-плитняків.

Для підвищення якості простору садиби І.Франка, зокрема музейного простору, доцільно замінити бетонні плити головної алеї на сучасну тавертинову бруківку. Тавертинова бруківка виготовляється з каменю природного походження. Важливими перевагами травертинові бруківки є висока міцність матеріалу і стійкість до розтріскування при сильних морозах. Завдяки цьому мощення зберігає свою цілісність і не вимагає ремонту протягом багатьох років.

Сам же камінь має високі естетичні властивості, тому буде доречним у використанні на головній алеї, що веде до музею. Для стилістичної єдності, тавертинову бруківку також можна покласти на місце існуючої, яка вистелена на доріжках, що сполучають музей із будинком літератора. Доріжка, яка веде до альтанки буде вимощена природним каменем пісковиком сірого кольору (рис.4.7).



Рисунок 4.7 Варіанти мощення на музейному просторі садиби І.Франка:

а) тавертинова бруківка; б) природній камінь-пісковик.

Для садиби М.Шашкевича доцільно використовувати мощення тільки з природнього каменя. Бруківка навколо музею-садиби не потребує заміни, натомість доріжка до альтани може бути викладена із луганського пісковика, який має жовтувато-охристе забарвлення. Доріжки, які ведуть у глибину зони творчості та натхнення будуть покриті спеціальною сумішшю із дрібної фракції річкового гравію, подрібненої червоної цегли, піску, глини, відходів гашеного вапна. Приклади замощення та влаштування доріжок подано на рис. 4.8.

Для садиби Б-І.Антонича пропонується мощення доріжок із тавертинової бруківки. Це мощення буде організоване при вході до музею і не буде домінувати на садибі. Підходи до альтанки можуть бути замощені луганським пісковиком. Допускається бруківка, яка не буде контрастувати з іншими бруківками у загальному сільському просторі.

На садибі Устияновичів доцільно застосувати мощення доріжок із природного каменя-пісковика світло-сірого кольору, аналогічного як на садибі І.Франка. Перед замощенням доріжок слід виконати інженерні роботи, щоб влаштувати систему водовідведення перед музейним будинком.



а



б

Рисунок 4.8 Варіант замощення та покриття доріжок на садибі М.Шашкевича: а) луганський пісковик; б) гравійне покриття із спеціальною сумішшю.

Освітлення здійснюється двома шляхами: верхнє та точкове на об'єкт. Верхнє освітлення влаштовуємо на алею, що веде до музею І.Франка. Всі інші транзитні доріжки матимуть точкове освітлення, а також будівлі музею, альтанки, криниці, пам'ятники та декоративні групи дерев і чагарників.

ВИСНОВКИ

Музейні простори поділяються на дві частини: експозиційний простір та транзитний простір. Вони між собою тісно пов'язані і доповнюють один одного. Експозиційним просторам приділяється велика увага, так як це головні центри притягання, натомість транзитний простір займає другорядне значення, хоча він є не менш важливим. У досліджуваних садибах транзитний простір потребує вдосконалення і підпорядкування тематиці музею.

В ході історичних, натурних та камеральних досліджень виявлено, що ландшафтно-просторовий уклад музеїв в цілому задовольняє вимоги, однак не організований належним чином. Особливо це стосується озеленення музеїв-садиб. У магістерській роботі розроблений план досліджень, який складається із дев'яти позицій та запропонована методика проведення досліджень (структурно-логічна послідовність).

У проекті запропоновано вдосконалити ландшафтно-просторову організацію музейних просторів, зокрема транзитних. Для цього розроблені функціональні зони, запропоновані реконструктивні роботи з озеленення та благоустрою, розроблені для всіх садиб відпочинкові альтани у відпочинково-побутових зонах. Для покращення якості зовнішнього музейного простору запропоновано використовувати обмежений асортимент місцевих рослин, а також приділити увагу організації відритих галявин і ліквідації дисонуючих елементів.

Для кожного музейного комплексу розроблені опорні плани, схеми функціонального зонування, генеральні плани насаджень та благоустрою, а також запропоновано архітектурно-конструктивні рішення альтанок. Креслення доповнені візуалізацією.

Реалізація проектних пропозицій дасть змогу вдосконалити музейні простори, зробить їх більш привабливими та атрактивними, допоможе збільшити відвідуваність музеїв, а відтак підняти рівень культури нашого народу.

СПИСОК ВИКОРИСТАНИХ ДЖЕРЕЛ

1. Посацький Б.С. Простір міста та міська культура (на зламі ХХ-ХХІ ст.): Монографія. – Львів: Видавництво Національного університету «Львівська політехніка», 2007. – 208 с.
2. Bankowki B., Gruszkowski W., Kostarczyk A. Ład przestrzenny w krajobrazie kulturowym / Miasto. -1988. - № 8. – С. 2.
3. Ковальчук Є. Музей у сучасному світі: розробка наукової концепції / Волинський музейний вісник: Наук. зб.: Вип. 3. / упр-ня культури і туризму Волин. ОДА; Волин. краєзн. музей; каф. документознавства і музейн. справи ВНУ ім. Лесі Українки ; Упоряд. А. Силюк, Є. Ковальчук. – Луцьк, 2012. – С. 17-22. [Електронний ресурс]. – Режим доступу: http://volyn-kray-mus.at.ua/publ/muzej_u_suchasnomu_sviti_rozrobka_naukovoji_koncepciji/1-1-0-62
4. Салата О.О. Основи музеєзнавства: навчально-методичний посібник. – Вінниця: ТОВ «Нілан ЛТД», 2015. – 164 с.
5. Класифікація музеїв України [Електронний ресурс]. – Режим доступу: <https://www.museum-ukraine.info/?p=152>
6. Закон України «Про внесення змін до Закону України «Про музеї та музейну справу» / Відомості Верховної Ради України (ВВР), 2010, N 5, ст.45. [Електронний ресурс]. – Режим доступу: <https://zakon.rada.gov.ua/laws/show/1709-17#Text>
7. Про музеї та музейну справу. Закон України від 29 черв. 1995 р. № 249 / 95-ВР // Культурна спадщина України. Правові засади збереження, відтворення та охорони культурно-історичного середовища: зб. офіц. док. - К.: Істина, 2002. - С. 49-58.
8. Олійник О.П. Особливості просторового та синтаксичного аналізу музейно-культурних комплексів / Містобудування та територіальне планування. – К.: КНУБА, 2022. - № 81. – С. 274-286.
9. Жукова О.В. Мистецтво побудови експозиції ансамблевих музеїв в Україні (на прикладі музею Чинадіївського замку) / Образотворче мистецтво. Вісник Харківської Державної академії дизайну і мистецтва, 20011. - Вип. 1. - С.

- 87-91. [Електронний ресурс]. – Режим доступу: <http://www.visnik.org.ua/pdf/v2011-01-20-zhukova.pdf>
10. Методи побудови експозицій [Електронний ресурс]. – Режим доступу: <http://um.co.ua/4/4-15/4-15068.html>
11. Жукова О. Створення ансамблевих музеїв як актуальне питання сьогодення вітчизняної музейно-пам'яткоохоронної справи / Острозький краєзнавчий збірник // Державний історико-культурний заповідник м. Острога; Острозьке науково-краєзнавче товариство «Спадщина» імені князів Острозьких – Випуск 5. – Острог: Вид-во Національного університету «Острозька академія», 2012. – С. 178-184.
12. Петранівський В.Л., Рутинський М.Й. Туристичне краєзнавство [Електронний ресурс]. – Режим доступу: <https://infotour.in.ua/petranivsky8.htm>
13. Норріс Л., Тісдейл Р. Креативність у музейній практиці / пер. з англійської А.Коструби, Г.Кузьо, О.Омельчук, Є. Червоного; за ред. Ярини Цимбал. – К.: Музейний простір, 2017. – 192 с.
14. Агапова Д. Музейна комунікація в дусі культури участі / Культ чи культура: учасницькі проекти в музеях // уп.: Грубіна Ю., Морозова Л., Пилипчук Т. Та ін. – Київ: Видавець Чередніченко А.М., 2016. – 160 с.
15. Літературно-меморіальний будинок-музей Тараса Шевченка [Електронний ресурс]. – Режим доступу: <https://uk.wikipedia.org/>
16. Музей-садиба Івана Котляревського [Електронний ресурс]. – Режим доступу: <https://uk.wikipedia.org/>
17. Музей-садиба Катерини Білокур [Електронний ресурс]. – Режим доступу: <https://uk.wikipedia.org/>
18. Музей Лесі Українки (Колодяжне) [Електронний ресурс]. – Режим доступу: <https://uk.wikipedia.org/>
19. Національний музей-садиба М.І.Пирогова [Електронний ресурс]. – Режим доступу: <https://uk.wikipedia.org/>

20. Безсонова В.П. Методологія і організація наукових досліджень у садово-парковому господарстві: навч. посіб. [для студ. вищих навч. закл.] – Київ: Центр учбової літератури, 2021. – 264 с.

21. Брич М.Т. Архітектурно-просторова організація музеїв під відкритим небом в Україні: автореферат дис. канд. архітектури. – Львів, 2020. – 27 с.

22. Шаблій О.І., Муха Б.П., Гурин А.В., Зінкевич М.В. Ландшафтна будова Львівської області. Плоскорівнинні ландшафти. [Електронний ресурс]. – Режим доступу: https://geoknigi.com/book_view.php?id=35

23. Ґрунти Львівської області : колективна монографія / за ред. С. П. Позняка. – Львів, ЛНУ імені Івана Франка, 2019. – 424 с.

24. Мшанецька Н. В. Аналіз флори Малого Полісся (Україна): автореф. дис. ... канд. біол. наук: 03.00.01. Київ. 1995. 24 с.

25. Зеленчук А. Т. Інвентаризаційний список судинних рослин Львівської області : Біотичні ресурси Розточчя і Зовнішніх Карпат та їхні антропогенні зміни / Вісник Львівського університету. Серія біологічна. 1991. Вип. 21. С. 16–33.

26. Стойко С. М. Деривати природних лісових екосистем Українського Розточчя та їх багатогранне значення / Науковий вісник НЛТУ України. Природничі дослідження на Розточчі. 2010. Вип. 20.16. - С. 194–200.

27. Дида І.А. Екологічні основи традиційної української архітектури: монографія. – Львів: Видавництво Національного університету «Львівська політехніка», 2009. – 332 с.

28. Пристанська Н. Історія одного музею // Голос Народу. — № 23 (1464). — 2014. — 22 травня. — С. 3.

29. Церква Введення в храм Діви Марії [Електронний ресурс]. – Режим доступу: <https://woodenroute.ekarpaty.com/czerkva-vvedennya-v-hram-divy-mariyi/>

30. Книга записів майнових документів жителів с.Нагуєвичі / ЦДІАУЛ. - Ф. 166. - Оп. 1. - Спр. 1792. - Арк. 63-64.

31. Метрична книга села Нагуєвичі / ЦДІАУЛ. – Ф.201. – Оп. 4а. – Спр. 4022. – Арк. 40.

32. Кадастрова карта села Нагуєвичі 1853 року / ЦДІАУ у м.Львові. – Ф. 186. – Оп. 10. – Спр. 964.
33. Журнал обліку забудованих земельних ділянок с. Нагуєвичі / ЦДІАУЛ - Ф. 186. – Оп. 2. – Спр. 518. – Арк. 17-18.
34. Пархуць Л., Атрошко А-М. З історії маєтностей та землекористування Франків у Нагуєвичах / Л.Пархуць, А-М.Атрошко // Садиба Франка: науковий збірник заповідника «Нагуєвичі» / Ред. кол. Б. Лазорак (голов. ред.), Я. Мельник, М. Мозер, П. Гриценко, Л. Тимошенко, В. Александрович та ін. – Дрогобич-Нагуєвичі: Пóсвіт, 2020. – Кн. 1. – С. 21-30.
35. Батьківська садиба Івана Яковича Франка / Музейний портал [Електронний ресурс]. – Режим доступу: https://museum-portal.com/ua/muzeyi/252_batkivska-sadiba-ivana-yakovicha-franka
36. Кисілевський В.Ю. До історії Шашкевичівської доби / Шашкевичіана: збірник Заповідника Маркіяна Шашкевича у Вінніпегу. – Вінніпег, 1964. – Ч.2. – С. 39-48. [Електронний ресурс]. – Режим доступу: <https://diasporiana.org.ua/wp-content/uploads/books/7733/file.pdf>
37. Юркевич О. Таким я бачив Підлисся й Маркіянову гору (спомин з-перед сорока років) / Шашкевичіана: збірник Заповідника Маркіяна Шашкевича у Вінніпегу. – Вінніпег, 1964. – Ч.2. – С.52-58. [Електронний ресурс]. – Режим доступу: <https://diasporiana.org.ua/wp-content/uploads/books/7733/file.pdf>
38. Возницький Б. Музей-садиба Маркіяна Шашкевича [Електронний ресурс]. – Режим доступу: <http://www.artclass.lviv.ua/artclass/academy/museums/ukraine/shashkevych-museum/>
39. Музей-садиба родини Антоничів [Електронний ресурс]. – Режим доступу: <https://www.museum.lviv.ua/2-uncategorised/392-muzei-sadyba-rodyny-antonychiv>
40. Кучерявий В.С. Туя західна (*Thuja occidentalis* L.) та її форми в озелененні міста Львова / Науковий вісник НЛТУ України: збірник науково-технічних праць. – Львів, 2008. – Вип. 18.12. – С.270-273.

41. Музей-садиба родини Антоничів запрошує [Електронний ресурс]. – Режим доступу: <http://prostir.museum/ua/post/32871>
42. Кучерявий В.П., Кучерявий В.С. Озеленення населених місць: підручник для студентів вищих навчальних закладів. – Львів: Видавництво ПП «Новий Світ-2000», 2019. – 666 с.
43. Кучерявий В.П. Ландшафтна архітектура: підручник. – Львів: «Новий Світ-2000», 2018. – 521 с.
44. Проектування ландшафтних об'єктів (Частина 2. Дендропроєктування): навч. посібник / [Ковалевський С.Б., Демченко О.О., Березівський Л.М., Соботович А.Л.]. – К.: НУБіП України, 2018. – 185 с.
45. Дудин Р.Б., Курницька М.П., Левусь Т.М. Паркознавство: навч. посібник. – Львів: Видавництво ПП «Новий Світ-2000», 2023. – 191 с.
46. Петришин Г.П., Пархуць Л.В. Штрихи до історії родини Шашкевичів у контексті традицій регіону. Шашкевичіана. Збірник наукових праць. Вип. 5-6. Вип.5: «Русалка Дністрова» у всеукраїнському та світовому вимірі / Відп.ред. Микола Ільницький. – Львів-Вінніпег, 2004. – С. 187-202.

Додаток Б
Світлини меморіальних музеїв-садиб у Львівській області



Рисунок Б1. Садиба Осипа Маковея у Яворіві.



Рисунок Б2. Садиба Степана Бандери у селі Задеревач.



Рисунок Б3. Садиба Романа Шухевича у Білогорщі біля Львова.



Рисунок Б4. Садиба Євгена Коновальця у Зашкові.



Рисунок Б5. Садиба родини Федунів у селі Клекотів.



Рисунок Б6. Садиба Олекси Гасина у селі Конюхів.

Додаток В

Креслення малих архітектурних форм

Варіант А

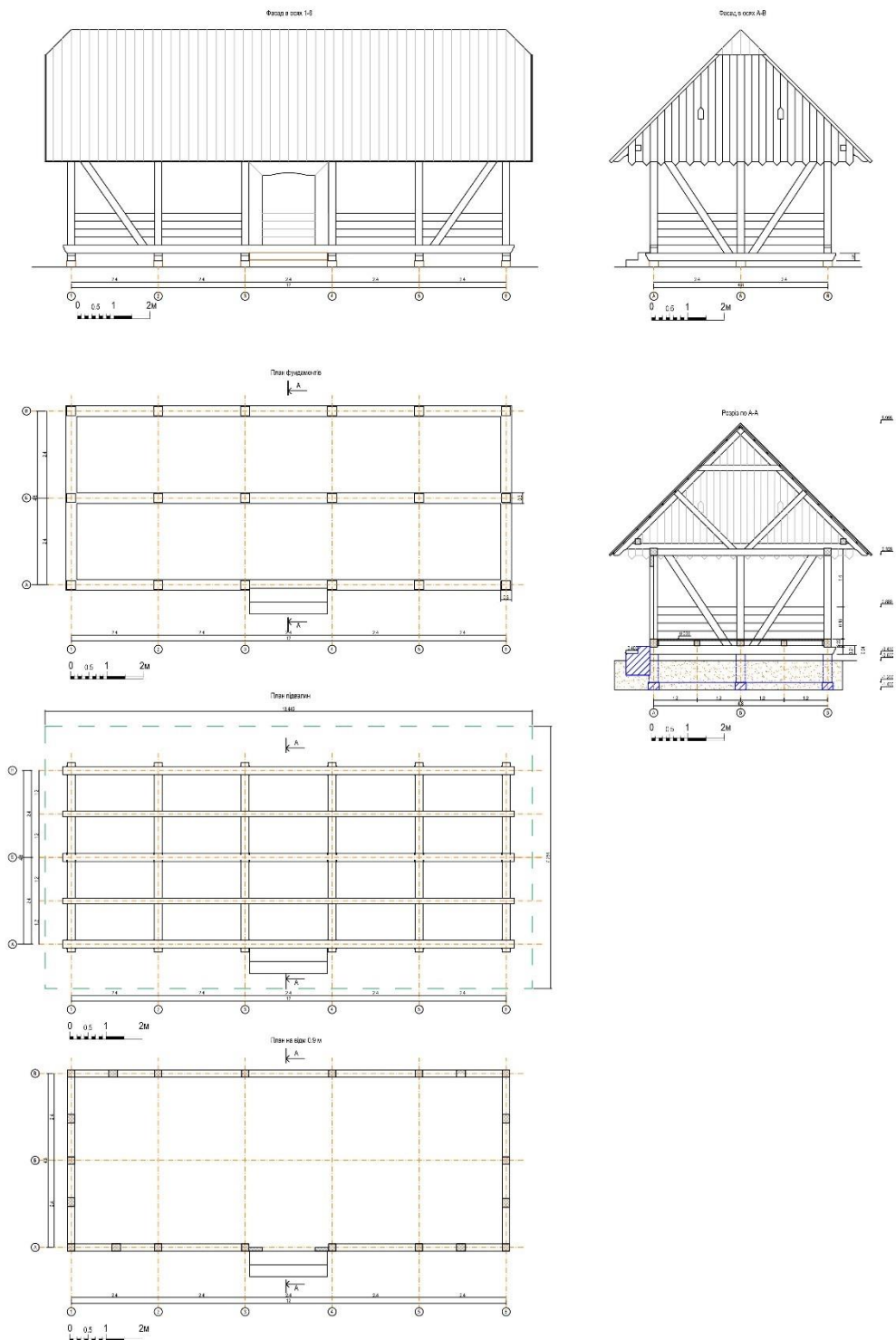


Рисунок В1. Креслення альтанки для садів І.Франка та М.Шашкевича.

Варіант Б

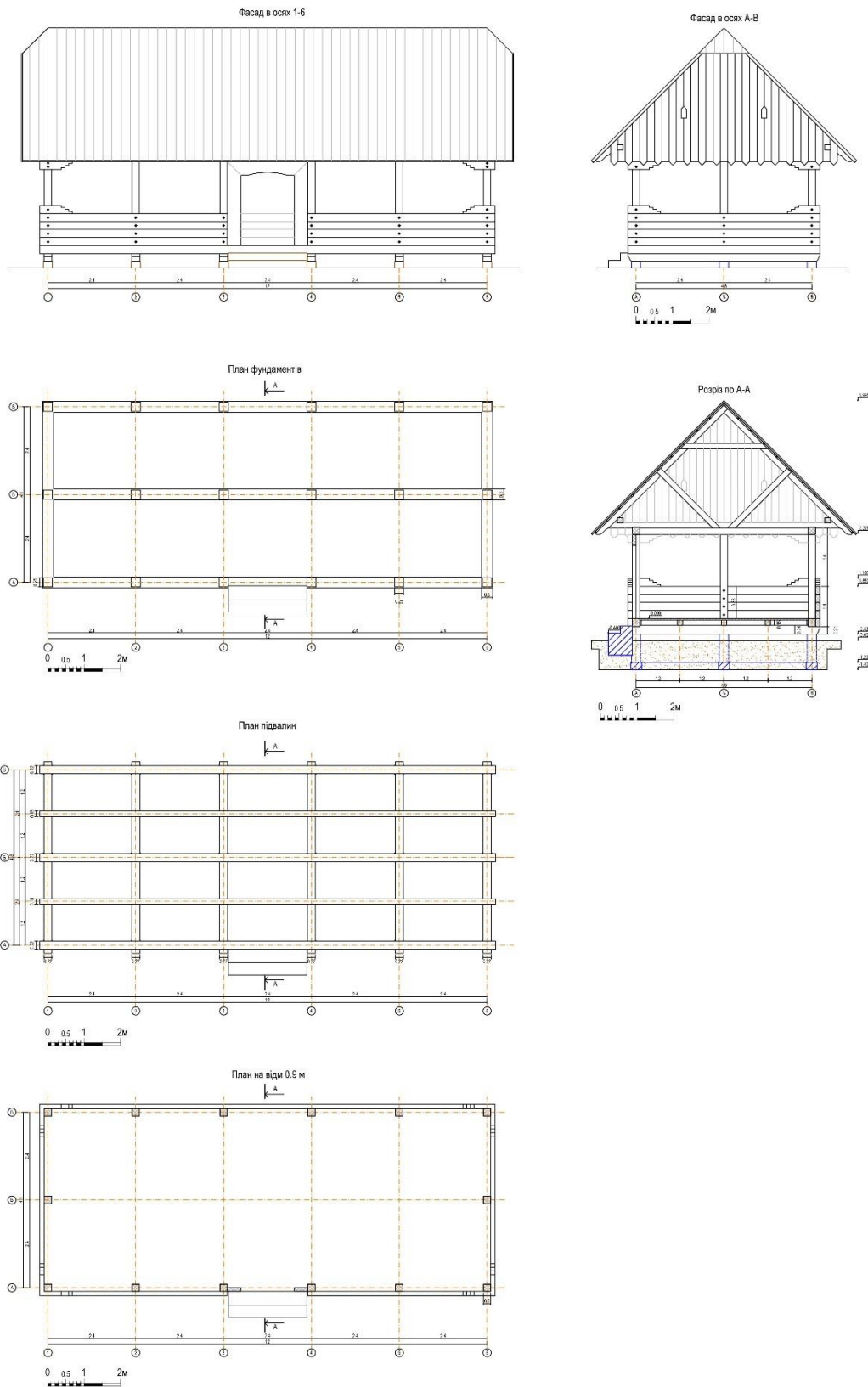


Рисунок В2. Креслення альтанки для садіб Б-І.Антонича та Устяновичів.