

МІНІСТЕРСТВО ОСВІТИ І НАУКИ УКРАЇНИ

НАЦІОНАЛЬНИЙ ЛІСОТЕХНІЧНИЙ УНІВЕРСИТЕТ УКРАЇНИ

Навчально-науковий Інститут лісового і садово-паркового господарства

Кафедра ландшафтної архітектури, садово-паркового господарства та  
урбоекотлогії

# КВАЛІФІКАЦІЙНА РОБОТА МАГІСТРА

на тему

**Структура дендрофлори парків-пам'яток садово-  
паркового мистецтва загальнодержавного значення  
Тернопільської області**

Спеціальність 206 «Садово-паркове господарство»  
(код і назва)

Освітньо-професійна програма 206 «Садово-паркове господарство»  
(код і назва)

Керівник кваліфікаційної  
роботи

\_\_\_\_\_

(підпис)

доц. Дудин Р. Б.  
(посада, наук. ступінь, прізвище та ініціали)

Виконала ст. гр. СПГ-61м

\_\_\_\_\_

(підпис)

Мельничук В. В.  
(прізвище та ініціали)

Рецензент

\_\_\_\_\_

(підпис)

\_\_\_\_\_

(прізвище та ініціали)

**Львів – 2025**





## ЗМІСТ

ПЕРЕЛІК УМОВНИХ СКОРОЧЕНЬ	6
АНОТАЦІЯ	7
ВСТУП	9
РОЗДІЛ 1. ЛІТЕРАТУРНИЙ ОГЛЯД	11
1.1. Основні положення паркобудівництва на Тернопільщині та в Україні	11
1.2. Дослідження парків-пам'яток садово-паркового мистецтва в історичному аспекті	15
РОЗДІЛ 2. ПРОГРАМА, ОБ'ЄКТИ ТА МЕТОДИКИ ДОСЛІДЖЕНЬ	22
2.1. Програма досліджень	22
2.2. Містобудівельна характеристика об'єктів досліджень	22
2.3. Методики досліджень	25
РОЗДІЛ 3. КУЛЬТУРНО-ІСТОРИЧНА ОЦІНКА І КОМПОЗИЦІЙНИЙ АНАЛІЗ ПАРКІВ-ПАМ'ЯТОК САДОВО-ПАРКОВОГО МИСТЕЦТВА ТЕРНОПІЛЬЩИНИ	27
3.1. Культурно-історична оцінка ППСІМ Тернопільщини	27
3.2. Ландшафтно-композиційний аналіз парків	32
РОЗДІЛ 4. СТРУКТУРА ДЕНДРОФЛОРИ І КОМПОЗИЦІЙНИЙ АНАЛІЗ ПАРКІВ-ПАМ'ЯТОК САДОВО-ПАРКОВОГО МИСТЕЦТВА ТЕРНОПІЛЬЩИНИ	37
4.1. Таксономічний склад	37
4.2. Систематичний аналіз	38
4.3. Географічне походження видів	40
4.4. Вікові дерева	41
РОЗДІЛ 5. КОМПЛЕКСНА ОЦІНКА СУЧАСНОГО СТАНУ ТА ПЕРСПЕКТИВИ ВИКОРИСТАННЯ ПАРКІВ ТЕРНОПІЛЬЩИНИ	45
5.1. Оцінка сучасного стану та рівня збереженості досліджуваних об'єктів	45

5.2. Комплекс заходів щодо збереження дендрофлори та ландшафтно-композиційних характеристик парків-пам'яток садово-паркового мистецтва Тернопільщини 49

5.3. Перспективи використання парків-пам'яток садово-паркового мистецтва державного значення Тернопільщини 55

ВИСНОВКИ 60

СПИСОК ВИКОРИСТАНИХ ДЖЕРЕЛ 63

ДОДАТКИ 66

**ПЕРЕЛІК УМОВНИХ СКОРОЧЕНЬ**

ДБН	Державні будівельні норми
ППСПМ	Парк-пам'ятка садово-паркового мистецтва
ЗДЗ	Загальнодержавного значення
ПЗФ	Природно-заповідний фонд України
TPL	The Plant List

УДК 712.253 (477.53)

### АНОТАЦІЯ

Мельничук В. В. Структура дендрофлори парків-пам'яток садово-паркового мистецтва загальнодержавного значення Тернопільської області. Рукопис випускної магістерської роботи за спеціальністю 206 «Садово-паркове господарство». Львів: НЛТУ України, 2025. 68 с.

Магістерська дипломна робота присвячена вивченню еколого-біологічних характеристик та естетичних особливостей дендрофлори парків-пам'яток садово-паркового мистецтва державного значення Тернопільської області. Для дослідження обрано чотири об'єкти, які представляють відповідну категорію приналежності до природно-заповідного фонду України. Проведено ретроспективний аналіз та комплексне дослідження парків; сформовано комплексну характеристику композиційної структури, флористичний аналіз паркової флори, виявлено вікові дерева. На підставі висновків сформовано висновки щодо сучасного стану історичних парків, визначено найбільш цінні в культурно-історичному плані об'єкти. Запропоновано заходи щодо збереження дендрофлори, впорядкування територіальної організації та композиції досліджуваних парків.

**Ключові слова:** дендрофлора, насадження, систематика, комплексна оцінка, композиційно-ландшафтна структура, оптимізація.

Іл.: 28, табл.: 16, бібліогр.: 30

### ANNOTATION

Melnychuk V. V. Structure of dendroflora of park-monuments of landscape art of national importance in Ternopil region. Final manuscript magistrate work in specialty 206 "Landscape Gardening". Lviv: National Forestry University of Ukraine, 2025. 68 p.

The master's thesis is devoted to the study of ecological and biological characteristics and aesthetic features of dendroflora of parks-monuments of landscape

art of state importance of Ternopil region. Four objects were selected for the study, which represent the corresponding category of belonging to the nature reserve fund of Ukraine. A retrospective analysis and a comprehensive study of the parks were conducted; a comprehensive characteristic of the compositional structure was formed, a floristic analysis of the park flora was performed, and old trees were identified. Based on the findings, conclusions were drawn regarding the current state of historical parks, and the most valuable objects in cultural and historical terms were identified. Measures were proposed to preserve dendroflora, improve the territorial organization and composition of the studied parks.

**Keywords:** dendroflora, planting, systematics, comprehensive assessment, compositional and landscape structure, optimization.

## ВСТУП

Цінними об'єктами природно-заповідного фонду (ПЗФ) Тернопільської області є парки-пам'ятки садово-паркового мистецтва, яким властиве виховне, дидактичне, а, особливо, наукове значення. В той же час такі парки потребують охорони, проведення заходів із консервації та збереження і запобігання пошкодження та деградації (руйнування). Для реалізації таких заходів доцільними будуть роботи, спрямовані на передпроектне дослідження та формування пакету документів, які б окреслили художньо-архітектурне, рекреаційне, екологічне, історичне чи господарське значення об'єкта.

Роботи, пов'язані із дослідженням парків Тернопільщини, мають давню історію. Об'єкти, які лягли в основу даної роботи (парки Раївський, Скала-Подільський, Більче-Золотецький, Вишнівецький) досліджували науковці, починаючи із повоєнного періоду 1950-х років ХХ ст.: М. П. Чайковський (1977), В. М. Черняк (1996–2004), Ю. О. Клименко (2006–2012), Р. Б. Дудин (2012), В.Я.Заячук (2012), Г. В. Денисова (2015). Оскільки дані дослідження практично не поєднані комплексним аналізом, маємо вважати, що дослідження заповідної садово-паркової мережі Тернопільщини є актуальним досьогодні.

**Мета та завдання дослідження.** Мета дослідження магістерської роботи – ретроспективний аналіз формування та комплексне оцінювання ППСМ державного значення Тернопільщини.

Для вирішення мети було поставлено наступні завдання:

- здійснити ретроспективний аналіз особливостей формування і оцінку культурно-історичного значення ППСМ загальнодержавного значення (ЗДЗ) Тернопільщини;
- провести флористичний аналіз видового складу, включаючи видову та таксаційну структуру вікових дерев; визначити кількісний склад внутрішньовидового дендрорізноманіття ППСМ ЗДЗ Тернопільської області;
- проаналізувати ландшафтно-композиційну побудову ППСМ

Тернопільщини та виявити особливості трансформації їх території;

– здійснити комплексну оцінку загального стану ППСМ

Тернопільщини із визначенням категорії їх цінності;

– сформувані науково-практичні рекомендації щодо їх збереження та адаптації до сучасних містобудівельних умов.

*Об'єкт дослідження* – мережа ППСМ ЗДЗ Тернопільської області.

*Предмет дослідження* – ретроспективний аналіз, структура дендрофлори та комплексна оцінка ландшафтно-просторової організації ППСМ ЗДЗ Тернопільщини.

**Методи дослідження.** В основу наукового дослідження та розроблення магістерської дипломної роботи покладено загальнонаукові (аналіз та синтез, системний підхід, математико-статистичні, польових досліджень) і спеціальні (дендрологічні, ландшафтні, картографічні; історико-культурний та флористичний аналіз; фотофіксація видових точок, комп'ютерні методи з обробки графічних даних), методи пізнання.

## РОЗДІЛ 1

### ЛІТЕРАТУРНИЙ ОГЛЯД

#### 1. Основні положення паркобудівництва на Тернопільщині та в Україні

У середині 70-х років минулого століття в Україні виникла ідея створення мережі територій об'єктів ПЗФ, оскільки були відзначені процеси їх деградації. Поряд із цим були розроблені концепції створення єдиних природоохоронних систем, систем територіального відновлення природного середовища, особливих режимів природокористування і комплексних схем охорони природи [2].

Відповідно до функціонуючої в Україні Програми перспективного розвитку заповідної справи, метою якої є збереження територій та об'єктів ПЗФ, передбачається збереження унікальних і типових ландшафтів, біологічного різноманіття, враховуючи надбання генофонду рослинного і тваринного світу, підвищення ролі заповідних територій у визначенні наукових основ раціонального природокористування, здійснення моніторингу навколишнього середовища, посилення екологічного виховання та підготовку кваліфікованих фахівців.

На теренах України збереження біорізноманіття у ППСІМ ЗДЗ (так і у місцевого значення) регламентується такими документами:

- «Конвенція про біологічне різноманіття (2017);
- «Всеєвропейська стратегія збереження біологічного і ландшафтного різноманіття (1995);
- «Концепція збереження біологічного різноманіття України (2017);
- Закон України «Про рослинний світ» (2018) та іншими документами нормативно-правового характеру.

Важливим показником класифікації природно-заповідних територій є природоохоронні завдання щодо їх функціонального зонування. Відповідно до розробок Андрієнко Т. Л. (2005), дендропарки, ботанічні сади та ППСІМ входять до так званого «Колекційного блоку».

О. М. Ковтун (2009) передбачає розвиток природно-заповідної правової бази в руслі збереження унікальних і типових природних об'єктів, серед яких об'єкти ПЗФ розглядаються як складова світової спадщини природних екосистем та як основні природні елементи екологічної мережі [14].

Закон України «Про природно-заповідний фонд України» визначає парки-пам'ятки садово-паркового мистецтва як найбільш цінні та визначні зразки садово-паркового будівництва, які забезпечують естетичні, наукові, виховні, оздоровчі та природоохоронні функції.

Переважна більшість ППСМ як державного, так і місцевого значення, відносяться, за функціональною класифікацією, до насаджень загального користування (оскільки парки апріорі відносяться до цієї категорії) [21]. Однак, трапляються об'єкти, які, перебуваючи на балансі лікувальних, навчальних чи інших закладів, переходять у категорію насаджень обмеженого користування (наприклад, ППСМ у смт. Великий Любінь – пам'ятка місцевого значення, якою опікується школо-інтернат).

Проведення заходів щодо охорони і використання територій парків, їх утримання та реконструкція здійснюється за проектами, узгодженими в установленому порядку. Утримання парку в належному стані вимагає здійснення постійного догляду за насадженнями, а саме проведення санітарних рубок, рубок реконструкції та догляду з підсадкою замість загиблих дерев ідентичного видового складу, вжиття заходів щодо запобігання самосіву, збереження композицій із дерев, кущів і квітів.

Відповідно до сучасного стану, культурно-історичної, естетичної чи екологічної цінності території, ППСМ потребують застосування різних за змістом методів збереження садово-паркових комплексів. Для ППСМ, створених за часів Незалежності України, уже врахований демократичний принцип планування і благоустрою, згідно якого до кожного з них мають розроблятися проекти утримання. Що стосується старовинних парків, то виникає необхідність розробки проектів реконструкції та утримання, оскільки їх збереження, як правило, можливе лише за умови застосування ряду методів,

таких як консервація, реставрація, реконструкція, відновлення у різних комбінаціях [9-11].

Відповідно до проекту Євросоюзу Life EConet Project при проектуванні заповідних об'єктів є обов'язковим застосування геоінформаційних технологій. При формуванні національної екологічної мережі Україна повинна адаптуватися до світових стандартів проектування.

Попович С. Ю., Корінько О. М. та Клименко Ю. О. вважають, що зміст терміну «старовинний парк» нині остаточно не обґрунтований. Проте найчастіше до цієї категорії зараховують парки, вік яких – близько або понад 100 років [26].

Основні підходи до відновлення складу та структури насаджень старовинних парків викладені у ряді робіт [7, 148, 147, 148, 146].

Дударець В. М. у роботах, присвячених особливостям та проблемам збереження старовинних парків України, принципам їх композиційної організації, відновленню та адаптації до сучасного навколишнього середовища, зазначав: «... навіть значно змінені стародавні парки є великою цінністю як історичні ландшафти, що включають у свій склад пам'ятки архітектури, вікові дерева, своєрідний рельєф і сформовані упродовж тривалого часу видові перспективи». На його думку, доцільним є дбайливе ставлення до збережених фрагментів цих парків, підтримка та збереження композиції деревно-кущових насаджень [8].

Дудин Р. Б. акцентує увагу на шляхи регулювання фітоценотичної структури насаджень старовинних парків і заходи щодо їх консервації, які дадуть змогу істотно продовжити тривалість життя деревних насаджень [10, 11].

Попович С. Ю. та ін. [26] виділяють чотири періоди в історії заповідного паркознавства: I – з давніх часів до XVI ст. включно (зародження паркобудівничої справи); II – з XVII ст. до великої жовтневої соціалістичної революції (будівництво приватних палацово-паркових ансамблів, створення

перших ботанічних садів та зоологічних парків); III – з 1918 по 1990 рр. (радянський період); IV – з 1991 р. по теперішній час.

У науковій праці О. В. Мудрака [20] виділено вісім етапів історичного розвитку заповідної справи на Поділлі: I етап – «дохристиянської священної природи»; II етап – «заповідних гаїв і угідь»; III етап (XVII ст.–1850 р.) – має 2 напрями – виділення «утішних гаїв» і заповідання «естетичної природи»; IV (1850–1917 рр.) – «активної діяльності природоохоронних організацій»; V (1917–1965 рр.) – «підйомів і занепаду заповідної справи»; VI (1965– 1990 рр.) – «планового формування мережі заповідних територій»; VII (1991– 1999 рр.) – «стрімкого розквіту заповідної справи»; VIII (2000 – до теперішнього часу) – «формування екологічної мережі».

Олексійченко Н. О. та Гатальською Н. В. [22] виділено основні періоди в історії розвитку садово-паркового мистецтва Центральнопридніпровської височинної області: I – від найдавніших часів до кінця XVII ст.; II – від кінця XVII ст. до середини XIX ст.; III – від середини XIX до 1917 р.; IV – від 1917 року до середини XX ст.; V – від середини XX ст. до 1991 р.; VI – від 1991 р. і дотепер.

Попович С. Ю і Власенко А. С. і у формуванні мережі штучних заповідних парків Степу виділили чотири етапи: I етап (від найдавніших часів до 1917 року) – етап «дореволюційної розбудови парків»; II етап (1917 – 1969 роки) – етап «радянського міського паркобудівництва»; III етап (1970 – 1990 роки) – етап «формування сучасної мережі штучних заповідних парків Степу України»; IV етап (від 1991 року і до нині) – «етап завершення формування мережі штучних заповідних парків» [3].

За статистичними даними, на 1.12.1977 р. у Тернопільській області під охороною перебувало 368 заповідних об'єктів, серед яких 5 парків-пам'яток садово-паркового мистецтва республіканського (на той час) значення та 14 місцевого [28].

Станом на сьогодні на Тернопільщині налічується 639 об'єктів ПЗФ. Серед об'єктів, що можуть бути цікавими у нашій роботі, це три ботанічні сади (один загальнодержавного, два місцевого значення); дев'ять дендрологічних парків (два загальнодержавного, сім місцевого значення); один зоологічний парк та 15 парків-пам'яток садово-паркового мистецтва (чотири загальнодержавного та 11 місцевого значення) [24].

## **1.2. Дослідження парків-пам'яток садово-паркового мистецтва в історичному аспекті**

Історія садово-паркового мистецтва України висвітлена у багатьох наукових та науково-популярних працях. Серед дослідників, які приклали чимало зусиль до цього питання, варто відзначити таких, як О. Л. Липа, В. І. Білоус, І. О. Косаревський, А. Д. Жирнов. Значний вклад у справу історичних досліджень зробив В. П. Кучерявий [21]. Серед сучасних праць, присвячених дослідженню парків, варто відзначити роботи, виконані на кафедрі ландшафтної архітектури, садово-паркового будівництва та урбоєкології Національного лісотехнічного університету України [6, 11, 17, 18, 25].

Р. Афтаназі у своїй праці «Матеріали до історії резиденцій», яка налічує десять томів і присвячена характеристиці архітектурних, історичних та культурних особливостей розвитку садово-паркових комплексів Польщі та Західної України, наводить досить цінну інформацію, зокрема про наші дослідні парки – Вишнівецький, Скала-Подільський, Раївський, Більче-Золотецький [30].

Відзначено, що більшість пейзажних парків на Тернопільщині почали з'являтися у 80-х роках XVIII ст. Останні були невід'ємною складовою палацових та садибних комплексів, де палац та парк складали невід'ємне ціле [Гамалія, садово-паркові ансамблі]. В цей час родини Острозьких, Чарторийських, Вишнівецьких – могутні князівські родини – мали у своїй власності значну кількість земель, які апріорі належали Польщі. Для впорядкування своїх маєтків магнати запрошували іноземних садівників,

архітекторів, будівельників, яким нині ми завдячуємо наявності чудової спадщини палацово-паркових комплексів.

У другій половині XIX ст. процес розвитку садово-паркового будівництва на теренах України помітно уповільнюється. З 40-х рр. XIX ст. у садибному будівництві починається занепад, пов'язаний із кризою натурального господарства і початком промислового перевороту в Україні. З розвитком капіталізму поміщики почали приділяти особливу увагу питанням інтенсифікації господарства у своїх маєтках. Тенденція до утилітарності проявлялася у відведенні ділянок паркової території для акліматизації нових цінних у декоративному та промисловому відношенні видів дерев та кущів, у той час як художня сторона композиції садово-паркового пейзажу відходила на другий план. Перша Світова війна та революційні події завдали значної шкоди палацово-парковим комплексам. Нові власники не проводили належного догляду за парковими насадженнями. Це спричинило розвиток деградаційних процесів. Події 1941–1945 рр. також негативно вплинули на насадження старовинних парків [19].

Нині більшість старовинних парків переважно напівзруйновані або зовсім занедбані, що відображається не лише на паркових будівлях, але і на елементах рослинного світу.

Для більшості старовинних парків актуальним є питання реконструкції насаджень, спрямованої на збагачення видового складу, відновлення первинних ландшафтів, повернення домінуючої ролі тим видам, які становили основу парку під час його закладання. Підхід до відновлення фітоценозів палацово-паркових комплексів має бути науково обґрунтованим і базуватись на вивченні фітоценотичної структури їх насаджень [11]. Проблема відродження насаджень старовинних парків не тільки біологічна і ландшафтно-архітектурна, але і організаційна.

Вивчення сучасного стану ППСІМ обумовлено рядом причин, головними з яких є пристосування до нових умов експлуатації та зміна структур ландшафтів, яка пов'язана з віковими характеристиками рослин.

Відомими вченими України В. М. Черняком, Ю. О. Клименком і С.І.Кузнецовим досліджено історію, архітектурні особливості, дендрологічний склад старовинних ППСМ загальнодержавного значення Полісся та Лісостепу України.

Клименком Ю. О. [10] проаналізовано історичний аспект відновлення насаджень Правобережного Лісостепу та розроблено методіку відновлення насаджень старовинних парків.

Природну та інтродуковану дендрофлору ППСМ Тернопільської області фрагментарно досліджено рядом науковців. У монографії В. М. Черняка наведено особливості дендрофлори Раївського, Скала-Подільського, Більче-Золотецького, Вишнівецького, Коропецького парків. Клименком Ю. О. досліджено ландшафти та деревні насадження Раївського, Скала-Подільського, Більче-Золотецького і Вишнівецького парків. Структуру дендрофлори Раївського парку проаналізовано В. Я. Заячуком. Інформацію про інтродуценти в насадженнях Раївського парку висвітлено Н. К. Бут. Генезис флори Волино-Поділля досліджував Б. В. Заверуха.

Дослідження фітоценотичної структури, ландшафтно-архітектурного планування та комплексне оцінювання ППСМ України проводить ряд науковців. Зокрема, Імшенецькою Н. А. (2000 р.) узагальнено структурні особливості фітоценозів паркових насаджень Львівщини, розроблено шкали оцінки еколого-ценотичної стратегії деревних і кущових видів рослин у паркових насадженнях, запропоновано модель розвитку паркового фітоценозу за часом.

Дудин Р. Б. (2009 р.) [11] проаналізував фітоценотичну структуру старовинних парків України з урахуванням їх видової, вікової, просторової, екологічної та ценопопуляційної організації, здійснив систематизацію сучасної рослинності старовинних парків Заходу України, удосконалив ландшафтно-планувальні підходи до здійснення консерваційних, реставраційних і реконструктивних заходів.

У 2008-2011 рр. Н. В. Гатальською проведено комплексний ретроспективний аналіз дендрологічних колекцій і композиційно-просторової організації ППСМ Центральнопридніпровської височинної області, обґрунтовано періодизацію формування та розвитку досліджених парків, розроблено й апробовано критерії комплексного оцінювання ППСМ, які мають дендрологічну цінність.

У дисертаційних дослідженнях Сипливої Н. О. (2013 р.) наведено аналіз сучасного стану дендрофлори ППСМ Вінниччини для встановлення ефективних шляхів збереження, відновлення та збагачення дендрорізноманіття. Чонговою А. С. (2013 р.) розглянуто особливості дендрофлори ППСМ Запорізької області, надано оцінювання їх фітоценотичної структури, фітомеліоративної ролі, рекреаційного потенціалу за умов м. Запоріжжя, надано рекомендації щодо зниження рівня рекреаційних навантажень та підвищення естетичної цінності ППСМ Запорізької області.

У контексті раціонального природокористування, існує потреба в адаптації наявних паркових ландшафтів до сучасних умов, проте через недостатність системних знань з естетики паркового середовища – методів її дослідження, відбувається гальмування адаптаційних процесів та деградація як природних, так і штучно створених паркових ландшафтів. Разом із тим, упродовж останніх років спостерігається значна увага вчених різних галузей до естетики навколишнього середовища, що сприяє розширенню спектра досліджень естетичної оцінки ландшафту [22].

Поряд з цим, Гатальською Н. В. встановлено, що актуальність формування науково- методичних підходів до оцінювання культурно-історичної цінності паркових просторів, зумовлено містобудівними, нормативно-правовими та науковими аспектами.

Дослідження естетичних якостей ландшафту парків різного функціонального призначення здійснюють для визначення рівня їх відповідності сучасним потребам людини та функціям, що на них покладені. Комплексне оцінювання садово-паркових об'єктів у окремих регіонах України з

використанням різних методичних підходів відображене у багатьох наукових працях.

Курдюком М. Г. (1982 р.) сформовано методику оцінки декоративності паркових насаджень. До критеріїв такої оцінки входять десять основних компонентів паркового ландшафту: рельєф, водна поверхня, архітектоніка насаджень, контрастність компонентів, конфігурація куртин (ділянок), світлотінь насаджень; розміри галявин; конфігурація і живописність галявин; стан трав'яного покриву; дорожня мережа і архітектурні споруди.

Методика естетичної оцінки насаджень В. П. Кучерявого [21] побудована на основі двох шкал – таксаційно-фітоценотичної та емоційної.

Роговським С. В. (2007 р.) розроблено методику інтегрального визначення цінності насаджень у паркових ландшафтах [27]. Для визначення цінності садово-паркових насаджень вибрано дванадцять критеріїв, кожен з яких має п'ятибальну шкалу оцінки. Автор виділяє дванадцять показників, за якими оцінюється насадження: відповідність фітоценотичної структури насадження корінним асоціаціям та топології природних місць зростання; багатство видового складу насаджень; вікова структура насаджень; санітарний стан насаджень; архітектоніка насаджень; контрастність компонентів насаджень; композиційна гармонія компонентів насаджень; конфігурація ділянок, груп та куртин; світлотінь; ритм у розташуванні компонентів. Сума балів усіх показників дозволяє об'єктивно характеризувати цінність паркових насаджень. У цій методиці насадження поділено на п'ять категорій: насадження паркової цінності не мають (від 12 до 20 балів); насадження малоцінні, окремі елементи можуть бути використані при реконструкції парку (від 21 до 30 балів); цінність насаджень обмежена, вони потребують реконструкції, деякі елементи необхідно зберігати і використовувати як основу майбутніх ландшафтів (від 31 до 40 балів); цінні насадження, потребують обережного підходу під час рубок догляду, виконання заходів спрямованих на збереження найбільш цінних елементів (від 41 до 50 балів); найцінніші паркові насадження (від 51 до 60 балів).

Олексійченко Н. О. і Гатальською Н. В. (2012 р.) сформовано методичку комплексної оцінки сучасного стану, рівня збереженості та дендрологічної оцінки ландшафтних об'єктів. Важливою характеристикою запропонованого підходу є доцільність проведення оцінювання на різних етапах дослідження, а також використання різних методик досліджень щодо отримання детальної характеристики окремих елементів паркового середовища. Загальний бал за сформованими критеріями дає змогу отримати комплексну оцінку, а також характеризує доцільність використання об'єкта відповідно до основних функцій.

Клименком Ю. О. і Кузнєцовим С. І. (2014 р.) розроблено методичні підходи і рекомендації щодо комплексної оцінки паркових насаджень, які включають: історичну оцінку старовинних паркових насаджень; дендрологічну оцінку (таксономічний аналіз, біоморфологічний аналіз, кількісний аналіз, віковий аналіз); ландшафтний аналіз парку; фітоценотичну оцінку; екологічну оцінку території парку та інтродуцентів; ботаніко-географічний аналіз; оцінку видового та культиварного багатства дендрофлори регіону; природоохоронну (дендросозологічну) оцінку.

У 2007 р. групою науковців (А. І. Кушнір, Н. К. Бут і О. А. Суханова) розроблено проект реконструкції Раївського парку. У Більче-Золотецькому парку в 2016 р. розпочались роботи із реконструкції парку. На даний час на стадії затвердження знаходиться проект утримання та реконструкції Скала-Подільського парку.

Розглянувши методичні підходи щодо комплексного оцінювання парків, нами встановлено, що деякі запропоновані критерії є тотожними, проте найбільш вдалою для старовинних парків є оцінка ППСІМ за методикою Н. О. Олексійченко та Н. В. Гатальської, яка надає можливість отримати повну інформацію відносно сучасного стану та рівня збереженості всіх паркових елементів.

Проведення ретроспективного аналізу, ботанічних досліджень, комплексного оцінювання ППСІМ Тернопільщини і розробка науково

обґрунтованих рекомендацій із формування стійких і високодекоративних паркових фітоценозів є актуальним на сьогодні, тому що наведені в наукових публікаціях результати досліджень окремих парків Тернопільщини є фрагментарними і не поєднані загальним інтегральним аналізом, а наведена у них інформація не дає змоги оцінити сучасний стан парків. Аналіз сучасного стану та дослідження потенціалу розвитку й туристичної привабливості ППСПМ може сприяти пошуку реальних напрямів популяризації природно-заповідних територій та об'єктів й сприяти залученню інвестицій у розвиток рекреації в Тернопільській області.

## РОЗДІЛ 2

### ПРОГРАМА, ОБ'ЄКТИ ТА МЕТОДИКИ ДОСЛІДЖЕНЬ

#### 2.1. Програма досліджень

Відповідно до мети та тематики роботи було проведено ряд робіт із дослідження парків-пам'яток садово-паркового мистецтва загальнодержавного значення Тернопільської області. Передбачалася така програма робіт:

- здійснити ретроспективний аналіз особливостей формування і культурно-історичне оцінювання ППСПМ Тернопільщини;
- провести флористичний аналіз видового складу, аутфітосолологічну структуру вікових дерев, визначити кількісний склад внутрішньовидового дендрорізноманіття ППСПМ Тернопільської області;
- проаналізувати ландшафтно-композиційну побудову ППСПМ Тернопільщини та виявити особливості трансформації їх території;
- здійснити комплексну оцінку загального стану ППСПМ Тернопільщини із визначенням категорії їх цінності;
- визначити напрями використання ППСПМ та розробити туристичні маршрути для ППСПМ загальнодержавного значення;
- сформувати науково-практичні рекомендації щодо їх збереження та адаптації до сучасних містобудівельних умов.

Наведені вище завдання та програмні питання будуть реалізовані із використанням сучасних методів та методик досліджень.

#### 2.2. Містобудівельна характеристика об'єктів досліджень

Загалом, для дослідження було визначено чотири дослідних об'єкти, що відносяться до об'єктів ПЗФ України, всі з яких – парки загальнодержавного значення (табл. 2.1).



Ради Міністрів УРСР № 105 від 29.01.1960 р.;

- Більче-Золотецький – загальнодержавного значення, оголошений Постановою Ради Міністрів УРСР № 105 від 29. 01.1960 р.;

- Вишнівецький – загальнодержавного значення, оголошений Постановою Ради Міністрів УРСР № 105 від 29. 01.1960 р.;

Ландшафтно-планувальний та типологічний аналіз досліджуваних парків наведено у табл. 2.2.

Таблиця 2.2

**Ландшафтно-планувальна та типологічна характеристика парків**

Класифікаційні одиниці	Група	Назва парку			
		Раївський	Вишнівецький	Скала-Подільський	Більче-Золотецький
За значенням:	загально-державне	+	+	+	+
	місцеве				
За часом закладення:	XVII ст.				
	XVIII ст.	+	+	+	
	XIX ст.				+
	XX ст.				
За величиною:	малі		+		
	середні	+		+	+
За напрямом планування:	регулярні				
	пейзажні	+		+	+
	комбіновані		+		
За місцезнаходженням:	сільські (у т. ч. селищні)	+	+	+	+
	міські				

Всі досліджені парки є пам'ятками садово-паркового мистецтва державного значення, більшість з яких закладалася у XVIII ст. За величиною переважають парки середніх розмірів, за планувальною структурою – сформовані у пейзажному стилі. Всі досліджувані парки перебувають на території сільських чи селищних громад.

Найбільшим серед обстежених об'єктів є «Скала-Подільський парк», площа якого становить 26 га. Вишнівецький парк за композиційною структурою являє собою трансформований парк на призамковій території.

### **2.3. Методики досліджень**

Ретроспективний аналіз створення та розвитку дослідних об'єктів проводився на основі наукових літературних джерел, зокрема архівних матеріалів (іконографічних, письмових та картографічних), а також шляхом власних маршрутних обстежень. Із письмових матеріалів було опрацьовано законодавчу базу стосовно природоохоронних територій України, інші літературні джерела та Інтернет-ресурси щодо теми досліджень. Окрім того, використано матеріали управління екології та природних ресурсів обласної державної адміністрації Тернопільської області (картки первинного обліку територій та об'єктів ПЗФ України, паспорти, охоронні зобов'язання та інвентаризаційні списки).

В основу магістерської дипломної роботи покладено загальнонаукові (аналіз та синтез, системний підхід, математико-статистичні, польових досліджень) і спеціальні (дендрологічні, ландшафтні, картографічні; історико-культурний та флористичний аналіз; фотофіксація видових точок, комп'ютерні методи з обробки графічних даних) методи пізнання.

Інвентаризацію деяких парків (Більче-Золотецький, Скала-Подільський) проведено із використанням GPS технологій. При цьому використовували як традиційне інструментальне забезпечення (висоту рослини визначали за допомогою висотоміра; довжину окружності стовбура на висоті 0,05 м або 1,3 м – за допомогою рулетки; діаметр крони заміряли рулеткою у двох напрямках), так і сучасне – пристрій глобального позиціонування (GPS) та геоінформаційні системи. Так, інформацію про місце розташування кожного дерева отримували за допомогою пристрою глобального позиціонування Garmin GPS Map 64S з наступними коригуваннями в геоінформаційній системі ArcGis 9.2 на основі ортофотоплану, який отримано із супутникових знімків або за допомогою

квадрокоптера Phantom 4. Після цього була створена геоінформаційна база даних деревно-кущової рослинності, у якій координати її розташування поєднували з інформацією по видові, фітосанітарні та основні таксаційні ознаки. Це дало змогу зберігати її у цифровому вигляді, автоматизовано опрацьовувати такі дані та відображати їх у вигляді дискретної інформації на карті. Використовуючи ці можливості та цифрову модель рельєфу було створено 3-вимірний цифровий макет території у програмі RLA2016. Після цього на створений електронний макет нанесено деревно-кущову рослинність відповідно до її розташування, видового та вікового складу використовуючи інформацію зі створеної раніше бази даних.

Таксономічний склад дерев і кущів паркових насаджень визначали методом маршрутних обстежень із використанням визначників, атласів та довідників (Т. М. Бродович, 1979; М. А. Кохно, 2002). Походження видів деревних рослин та їх екологічні особливості визначали за довідковою літературою. Українські назви уточнювали за монографією «Чекліст дендроекзотів України», а латинські назви таксонів видового рангу та їх систематичну структуру погоджували зі списком TPL.

## РОЗДІЛ 3

### КУЛЬТУРНО-ІСТОРИЧНА ОЦІНКА І КОМПОЗИЦІЙНИЙ АНАЛІЗ ПАРКІВ-ПАМ'ЯТОК САДОВО-ПАРКОВОГО МИСТЕЦТВА ТЕРНОПІЛЬЩИНИ

#### 3.1. Культурно-історична оцінка ППСМ Тернопільщини

Кожен ППСМ є просторовою композицією, яка побудована з певним задумом, відповідними стилістичними особливостями, які є характерними для періоду його створення. У процесі формування переважна більшість таких палацово-паркових комплексів змінювали та доповнювали відповідно до вимог різних стилістичних періодів, що необхідно враховувати під час подальшої роботи з цими об'єктами [4].

Науково обґрунтовані рішення містобудівельних завдань тісно пов'язані із завданнями збереження й відновлення історично цінних паркових територій, тому потребують уваги історико-художні особливості території, що підлягає реконструкції. Визначення історичного відрізка часу, на який відновлюється ландшафтний вигляд об'єкта, є важливою складовою проектної роботи. Для старовинних парків найчастіше цей період визначається не датами заснування парку, а з періодом розквіту парку. Старовинні парки формувалися упродовж тривалого часу, тому на їх територіях можуть бути цінні у історичному відношенні складові, що виникли у різні періоди. Територію таких об'єктів доречно поділити на історичні зони і відновлення проводити у відповідності до планування у відповідний період [11].

Тому проведення культурно-історичної оцінки ППСМ Тернопільщини є актуальним на сьогодні.

При проведенні культурно-історичного оцінювання Раївського парку виявлено, що найкраще збережена зона історичного планування знаходиться біля палацу (рис. 3.1).

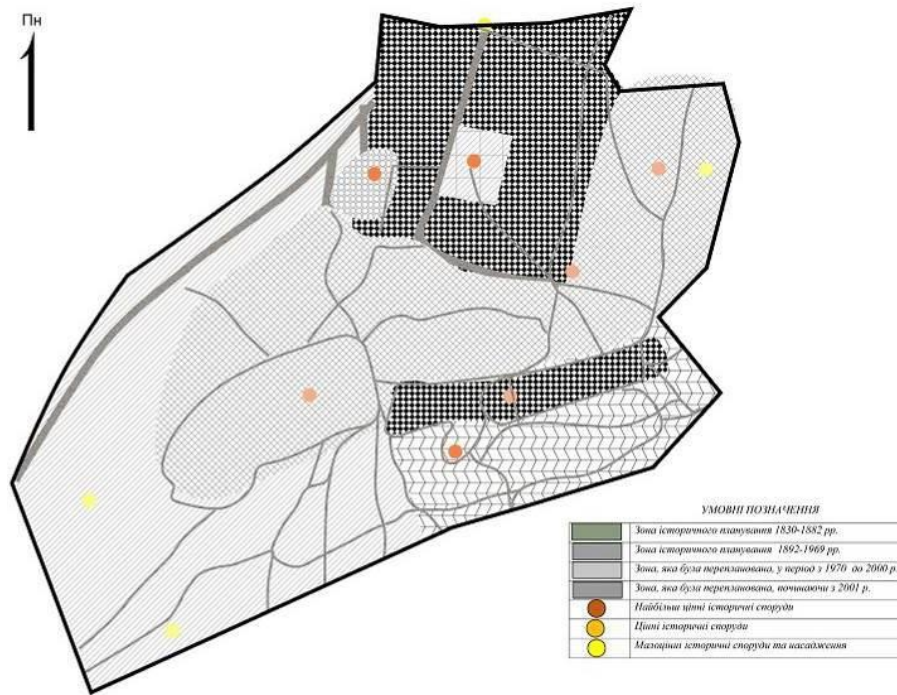


Рис. 3.1. Схема культурно-історичної оцінки території Раївського парку

Цінними архітектурними об'єктами є палац Потоцьких і будинок для прислуги. Також цінною є ділянка біля джерела, де за історичними даними раніше знаходився водоспад, а нині – розсип каменів. Малоцінними є насадження в північно-західній частині парку, де виявлено значну кількість самосіву. Дана територія потребує реконструктивних заходів. З літературних джерел відомо, що на території парку біля палацу у минулому знаходилась ділянка із формованих рослин, її варто відновити.

У 2001 р. у Раївському парку проведено очищення водойми. У 2017 р. відновлено підвісний місток до острівця, влаштовано два інші містки. На острівці встановлено скульптурну композицію.

У Більче-Золотецькому парку цінними об'єктами є храм (рис. 3.2) та руїни в'їзної брами (рис. 3.3). У парку збереглося місце, де знаходився волейбольний майданчик, який, за словами місцевих жителів, був споруджений ще Сапігами. Місцеві жителі також стверджують, що у радянські часи втрачено частину території парку. Зокрема, на території, де розташовувався палацовий комплекс, знаходяться садиби.



Рис. 3.2. Костел



Рис. 3.3. В'їзна брама

У Більче-Золотецькому парку історичне планування добре збереглось у центральній частині (рис. 3.4).



Рис. 3.4. Схема культурно-історичної оцінки території Більче-Золотецького парку

У Скала-Подільському парку цінною спорудою є флігель, який добре зберігся до наших днів (рис. 3.5), в якому зараз розміщується дитяча поліклініка.



а



б

Рис. 3.5. Флігель маєтку Голуховських (а – 1930 р., б – 2017 р.)

Цінною спорудою також є невеличке приміщення, яке архітектурно оформляє вхід у парк, і, за деякими відомостями, було будиночком садівника (рис. 3.6). У даний час у ньому розташовується дитячий парк, який за своїм масштабом і призначенням схожий на школу юних ботаніків.



Рис. 3.6. Будиночок садівника (2018 р.)

На основі проведеного історичного аналізу формування Скала-Подільського парку побудовано схему культурно-історичної оцінки (рис. 3.7). Значну частину території Скала-Подільського парку становить зона історичного планування XVIII ст., яка потребує реконструктивних заходів. Найменшу частку займає зона, яка була перепланована у 2014-2018 рр.

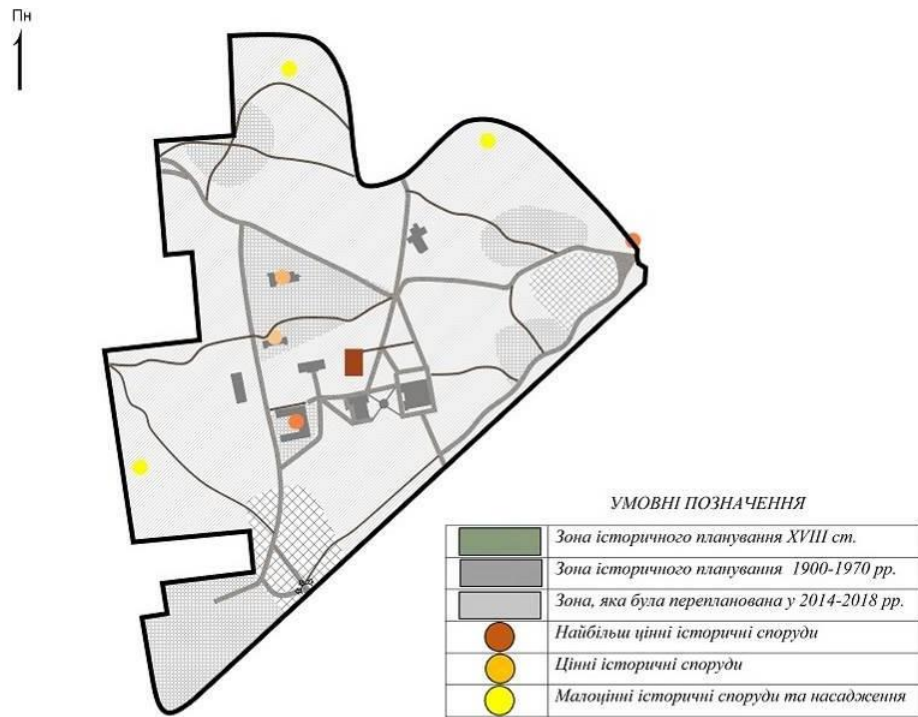


Рис. 3.7. Схема культурно-історичної оцінки території Скала- Подільського парку

Зони історичного планування Вишнівецького парку та цінні історичні споруди наведено на схемі культурно-історичної оцінки (рис. 3.8).

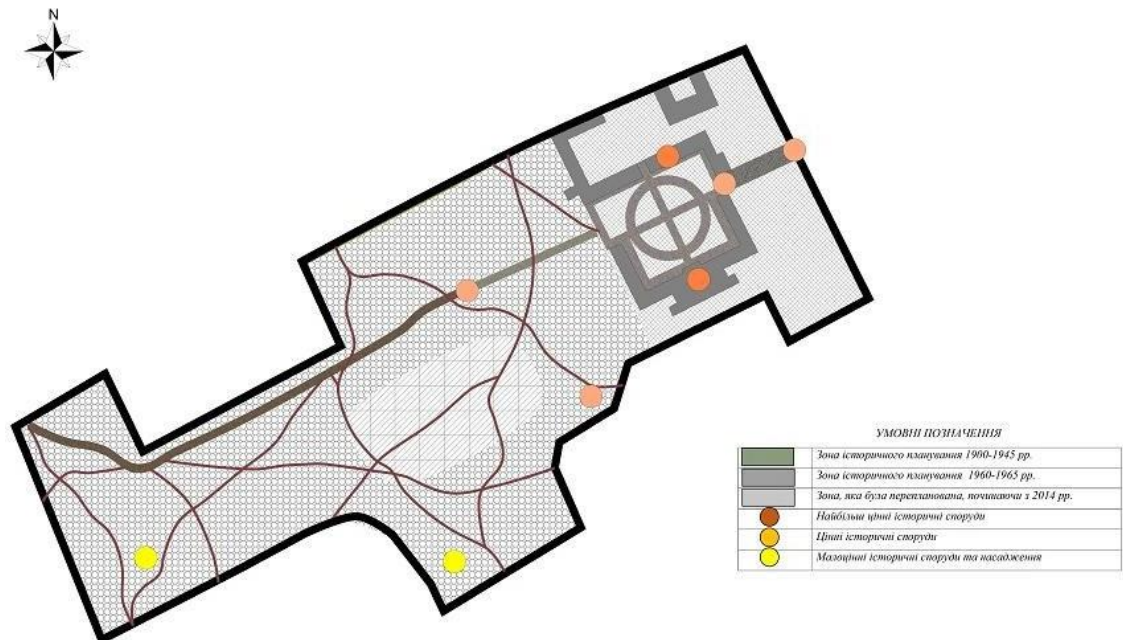


Рис. 3.8. Схема культурно-історичної оцінки території Вишнівецького парку

Отже, в результаті проведеного аналізу встановлено, що ППСІМ Тернопільщини мають велику культурно-історичну цінність. На особливу увагу

заслужують об'єкти із збереженими архітектурними спорудами. Водночас виявлено значні пошкодження старовинних споруд, тому необхідно здійснити організаційно-охоронні заходи з їх реставрації та реконструкції.

### **3.2. Ландшафтно-композиційний аналіз парків**

Ландшафтно-композиційний аналіз територій є одним із важливих аспектів комплексного дослідження сучасного стану будь-яких парків для розробки пропозицій щодо покращення їх об'ємно-просторової структури, що здійснюється на основі картографічних, іконографічних, письмових матеріалів та натурного обстеження. Для проведення вище згаданого аналізу потрібно сформулювати композиційно-просторову оцінку території, проаналізувати репрезентативність засобів гармонізації композиції дослідних об'єктів, встановити категорії ландшафту і визначити особливості розподілу садово-паркових ландшафтів [29].

Для встановлення естетичної цінності для рекреації чи заповідання (для перспективних об'єктів), шляхів використання природних компонентів дослідних об'єктів або напрями їх перетворення у процесі відновлювальних об'єктів виділяють чотири категорії ландшафту.

До ландшафтів першої категорії можуть бути віднесені Раївський, Скала-Подільський і Більче-Золотецький парки, оскільки вони мають найвищий естетичний рівень та включають майже всі природні компоненти: виразний пластичний рельєф, природне водне дзеркало і розвинуті рослинні угруповання. У Раївському парку складний рельєф, у ньому поєднуються пагорби і рівнини із штучними поглибленнями для водойм. Деякі ландшафтні композиції Раївського парку, особливо у південній частині, загущені. Третина насаджень Скала-Подільського парку, які знаходяться у північно-західній частині парку є загущені. Проте загалом для паркової композиції обох парків притаманні високі декоративні якості упродовж усього року.

Ландшафти другої категорії не властиві жодному із обстежених парків.

Ландшафтами третьої категорії можна охарактеризувати Вишнівецький парк, території якого маловиразні і з низькими естетичними якостями.

При аналізі стилістичних особливостей парків виявлено, що більшість досліджуваних парків створені із використанням пейзажного прийому планування (Більче-Золотецький, Раївський, Скала-Подільський), хоча нині їх планувальна структура частково порушена. Пейзажний прийом планування з елементами регулярного наявний у Вишнівецькому парку.

Результати аналізу композиційно-просторової структури дослідних об'єктів систематизовано у вигляді переліку їх особливостей та сформовано загальний висновок (табл. 3.1). Об'ємно-просторова структура дослідних парків характеризується переважанням закритих та напіввідкритих просторів. Досліджувані парки є композиційно цілісними: на їхніх територіях різні форми рельєфу, чітко виділені усі композиційні елементи; добре сформована мережа візуальних зв'язків, акцентів переважно із деревних рослин та малих архітектурних форм; наявні будівлі, проте деякі композиційні осі і перспективи порушені, які потребують відновлення.

Таблиця 3.1

### Особливості композиційно-просторової структури ППСПМ

Назва характеристики та її складових	Назва парку
<i>Орографічні умови:</i>	
рівнинні території	Скала-Подільський (частково)
природні схили та впадини	Раївський, Більче-Золотецький, Вишнівецький
елементи геопластики	Раївський, Більче-Золотецький, Скала-Подільський
<i>Просторова організація:</i>	
переважання напіввідкритих просторів на рівні із закритими	Раївський
переважання закритих просторів	Скала-Подільський, Вишнівецький, Більче-Золотецький
<i>Візуальні зв'язки:</i>	
значна кількість видових точок	Раївський, Скала-Подільський, Вишнівецький, Більче-Золотецький
панорамні видові точки	Раївський, Скала-Подільський
обернені перспективи	Раївський

вісти	Раївський, Скала-Подільський
більшість перспектив збережено, але наявні порушення деяких перспектив чи їх фрагментів	в усіх парках
<i>Композиційні елементи:</i>	
присутні усі композиційні елементи	Раївський, Скала-Подільський, Вишнівецький, Більче-Золотецький
композиційний центр порушений	Вишнівецький, Більче-Золотецький
репрезентативність акцентів із малих архітектурних форм, елементів благоустрою, тематичних композицій	Раївський, Скала-Подільський, Вишнівецький, Більче-Золотецький
наявні акценти з деревних рослин	Раївський, Скала-Подільський, Вишнівецький, Більче-Золотецький
<i>Репрезентативність архітектурних споруд та водойм:</i>	
адміністративні будівлі/ палаци	Раївський, Скала-Подільський, Вишнівецький, Більче-Золотецький
господарські будівлі	Раївський, Скала-Подільський
споруди, що мають незадовільний стан	Раївський, Скала-Подільський
водойми/фонтани	Раївський, Скала-Подільський

Відповідно до Закону України «Про природно-заповідний фонд» на території ППСІМ може проводитися зонування відповідно до вимог, встановлених для ботанічних садів. У ППСІМ виділяють заповідну, наукову, експозиційну та адміністративно-господарську зони [12]. Для старовинних парків проведено функціональне зонування (табл. 3.2).

Наразі в жодному із досліджуваних парків немає ні формального, ні фактичного розподілу території на функціональні зони відповідно до чинного законодавства та науково-методичних рекомендацій.

Таблиця 3.2

### Функціональна організація досліджених ППСІМ Тернопільщини

Назва ППСІМ	Функціональна зона, %
-------------	-----------------------

	Експозиційна	Адміністративно-господарська		Заповідна
	рекреаційна	адміністративна	господарська	регульованої заповідності
Скала-Подільський	88,52	0,2	0,28	11,0
Раївський	83,9	0,2	0,5	15,4
Більче-Золотецький	81,3	0,4	0,1	18,2
Вишнівецький	86,11	0,01	0,08	13,8

### *Висновки до розділу 3*

1. У процесі культурно-історичного оцінювання встановлено загальну культурно-історичну цінність парків, архітектурних споруд та виокремлено зони різних періодів планування для ППСПМ загальнодержавного значення.

2. На основі ландшафтно-композиційного аналізу парків визначено такі характерні особливості, як: відсутність водойм та виразних елементів рельєфу; наявність елементів геопластики, водойм діючих (Раївський) та недіючих (Скала-Подільський). Визначено, що переважаючими на територіях є закриті та напіввідкриті простори. У всіх парках більшість перспективних вісей збережена, але деякі інші композиційні складові порушені. Разом з тим, композиційно цілісними є парки Раївський, Скала-Подільський, Більче-Золотецький.

3. Встановлено, що функціональне зонування дослідних об'єктів фактично не регламентоване, оскільки відсутні проекти організації їх територій.

## РОЗДІЛ 4

### СТРУКТУРА ДЕНДРОФЛОРИ І КОМПОЗИЦІЙНИЙ АНАЛІЗ ПАРКІВ-ПАМ'ЯТОК САДОВО-ПАРКОВОГО МИСТЕЦТВА ТЕРНОПІЛЬЩИНИ

#### 4.1. Таксономічний склад

У складі видового різноманіття насаджень ППСМ Тернопільщини виявлено 137 видів та 34 культивари деревних рослин, що об'єднані у 76 родів, які відносяться до 32 родин. Таким чином, загальний таксономічний склад дослідних парків становить 171 таксон видового та внутрішньовидового рангу.

Кількісне співвідношення таксонів двох відділів рослинного світу: Pinophyta (77 %) та Magnoliophyta (33 %).

В ході досліджень виявлено, що найширше видове різноманіття представлене у Раївському парку – 98 видів і культиварів, на які припадає 57,3 % видового та внутрішньовидового розмаїття насаджень усіх ППСМ Тернопільщини. Дещо менша за обсягом дендрологічна колекція у Скала-Подільському парку, де загальна кількість таксонів становить 68 видів та культиварів (39,7 %).

При дослідженні частоти трапляння таксонів виявлено, що значну частину (30,4 %) становлять види і культивари з поодинокими місцями зростання (рис. 4.1). Серед них: *Chamaecyparis lawsoniana* (A. Murray) Parl., *Larix × polonica* Racib., *Thuja occidentalis 'Ericoides'*, *Picea omorika* (Pancic) Purk., *Berberis thunbergii* DC., *Betula obscura* Kotula, *Salix × fragilis* L., *Salix rosmarinifolia* L., *Sorbus torminalis* (L.) Grantz, *Celastrus scandens* L., *Amelanchier ovalis* Medik. та інші.

Такий же показник (30,4 %) мають види і культивари, які трапляються зрідка. Це, насамперед, *Ginkgo biloba* L., *Picea abies 'Nidiformis'*, *Phellodendron amurense* Rupr., *Betula pubescens* Ehrh., *Sambucus racemosa 'Plumosa'*, *Syringa pubescens* Turcz., *Buxus sempervirens 'Bullata'*, *Gymnocladus dioicus* (L.) K.Koch, *Juglans sieboldiana* Maxim., *Sorbus aria* (L.) Crantz, *Liriodendron tulipifera* L., *Hippophae rhamnoides* L., *Physocarpus opulifolius* (L.) Maxim. та ін.

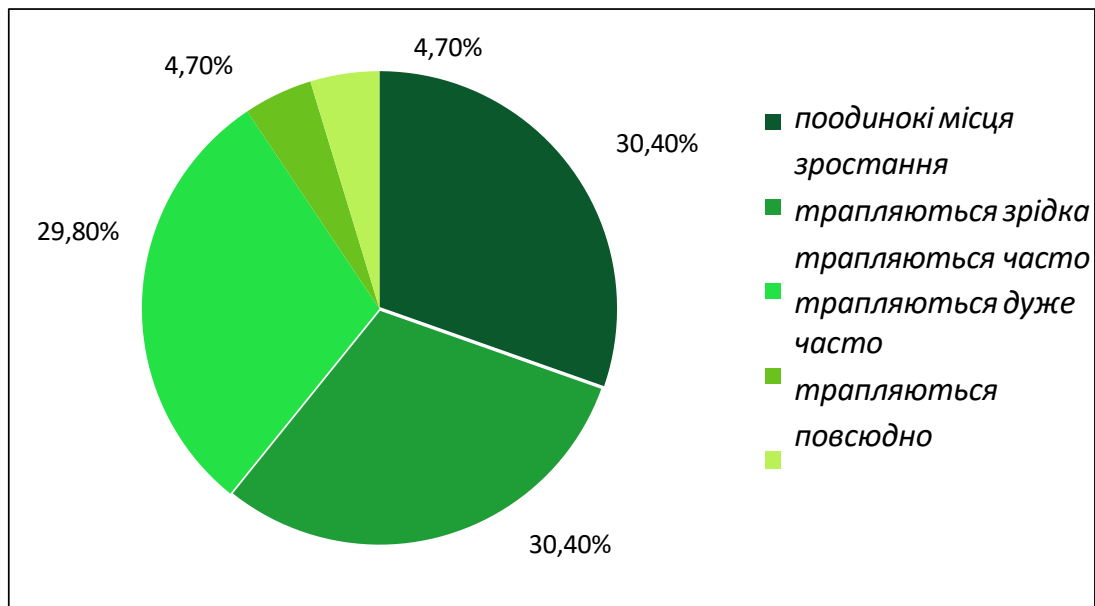


Рис. 4.1. Розподіл деревних видів і культиварів у колекціях ППСПМ Тернопільщини за ступенем поширеності, %

Деякий менший відсоток (29,8%) складають види і культивари, що трапляються часто. До таких відносяться: *Chamaecyparis pisifera* (Siebold & Zucc.) Endl., *Larix decidua* Mill., *Pinus strobus* L., *Thuja plicata* Donn ex D.Don, *Picea pungens* 'Glauca', *Abies alba* Mill., *Ligustrum vulgare* L., *Fagus sylvatica* L., *Ulmus glabra* Huds., *Crataegus monogyna* Jacq. та ряд інших. Однаковим показником (4,7%) представлені види та культивари, які трапляються дуже часто, і трапляються повсюдно. До видів, які трапляються дуже часто відносяться *Sambucus nigra* L., *Sorbus aucuparia* L., *Carpinus betulus* L., *Quercus robur* L., *Acer campestre* L., *Robinia pseudoacacia* L., *Prunus divaricata* Ledeb., *Malus domestica* Borkh. а *Betula pendula* Roth., *Picea abies* (L.) Karst., *Thuja occidentalis* L., *Aesculus hippocastanum* L., *Juglans regia* L., *Acer platanoides* L., *Tilia cordata* Mill., *Fraxinus excelsior* L. відносяться до видів і культиварів, що трапляються повсюдно.

Важливою характеристикою насаджень парків є їх розподіл за життєвими формами (біоморфна структура) (рис. 4.2).

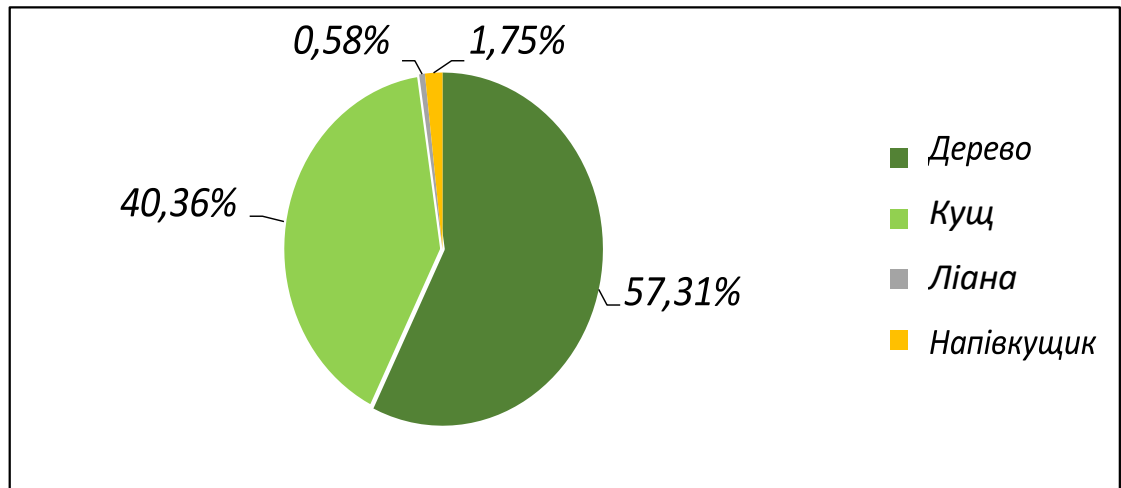


Рис. 4.2. Розподіл дендрологічного складу парків за життєвими формами, %

Відповідно до методики І. Г. Серебрякова, у загальному дендроскладі дослідних парків переважають дерева (57,3 %), дещо меншу частку становлять кущові види (40,3 %), значно меншу ліани (1,75 %), а найменшу – напівкущики (0,58 %).

#### 4.2. Систематичний аналіз

Відповідно до систематичного аналізу насаджень ППСІМ Тернопільської області, відділ *Pinophyta* представлений 4 родинами, 11 родами, 21 видом і 19 культиварами, на які припадає 23,4% загальної кількості таксонів (табл. 4.1). *Magnoliophyta* представлені 28 родинами, 65 родами, 116 видами та 15 культиварами, що відповідно становить 76,6%.

Таблиця 4.1

#### Кількісний систематичний склад дендрофлори парків Тернопільщини

Відділ	Родина		Рід		Вид		Культивар	
	число	%	число	%	число	%	число	%
Pinophyta	4	12,5	11	14,3	21	15,3	19	55,9
Magnoliophyta	28	87,5	66	85,7	116	84,7	15	44,1
Разом	32	100,0	77	100,0	137	100,0	34	100,0

Аналізуючи кількісну структуру родин, слід зауважити, що значна їх частина представлена лише одним видом або культиваром (25%), а їх половина (50 %) – 2-5 таксонами. Найменшу частку (3,1%) становлять родини представлені 10-15 таксонами.

Родини *Fabaceae* і *Betulaceae* мають по сім видів, *Oleaceae* – 6 видів, *Adoxaceae* – п'ять видів, *Berberidaceae*, *Fagaceae*, *Caprifoliaceae*, *Juglandaceae* і *Malvaceae* – по 4 види. По три види є у родин *Hydrangeaceae*, *Celastraceae* і *Cornaceae*, по два види – у *Bignoniaceae*, *Buxaceae*, *Taxaceae*, *Rutaceae*, *Magnoliaceae*, *Ulmaceae* і *Anacardiaceae*. Лише по одному виду мають родини *Ginkgoaceae*, *Araliaceae*, *Vitaceae*, *Cannabaceae*, *Platanaceae*, *Grossulariaceae*, *Moraceae* і *Elaeagnaceae*.

Найчисельнішою є родина *Rosaceae*, яка нараховує у своєму складі 35 таксонів або 20,5 % від загальної кількості. До найчисленніших родів належать: *Thuja* L. (11), *Picea* Dietr. (10), *Prunus* Mill. (8), *Populus* L. (7), *Acer* L. (7), *Malus* Mill. (5), *Spiraea* L. (5), *Juglans* L. (4), *Juniperus* L. (4). Більшість родів представлені 1-3 таксонами.

Найширше голонасінні представлені у Раївському парку – 21 таксон, або 52,5 % від загальної кількості представників відділу. Колекція покритонасінних найбільша також у Раївському парку – 77 таксонів, що відповідно становить 58,8 % від загальної кількості видів та культиварів відділу.

При проведенні аналізу видового та формового різноманіття ППСІМ Тернопільщини виявлено, що Раївський парк (98 таксонів), Скала-Подільський (67 таксонів) і Більче-Золотецький (48 таксонів) є найчисельнішими за таксономічним складом, оскільки у різні періоди функціонування в них здійснено відновлювальні посадки дерев. У Більче-Золотецькому парку посадки проводились під керівництвом заслуженого лісівника України М. Г. Денеки, у Раївському парку – працівниками Бережанського лісництва, у 1950 р. у Скала-Подільському парку також були спроби підсаджування декоративних рослин.

### 4.3. Географічне походження видів

У насадженнях ППСМ Тернопільщини виявлено 41 таксон аборигенної флори та 130 інтродукованих видів та культиварів деревних рослин.

Відповідно до флористичного поділу (за А. Л. Тахтаджяном), представники інтродукованої дендрофлори ППСМ Тернопільщини природно зростають на території Голарктичного царства у межах шести флористичних областей (рис. 4.3). Значна частина видів (41,6 %) походить з Циркумбореальної флористичної області, майже четверта частина завезена з Атлантико-Північноамериканської флористичної області. Найменш чисельними є представники Середземноморської флористичної області – лише один вид (0,8 %).

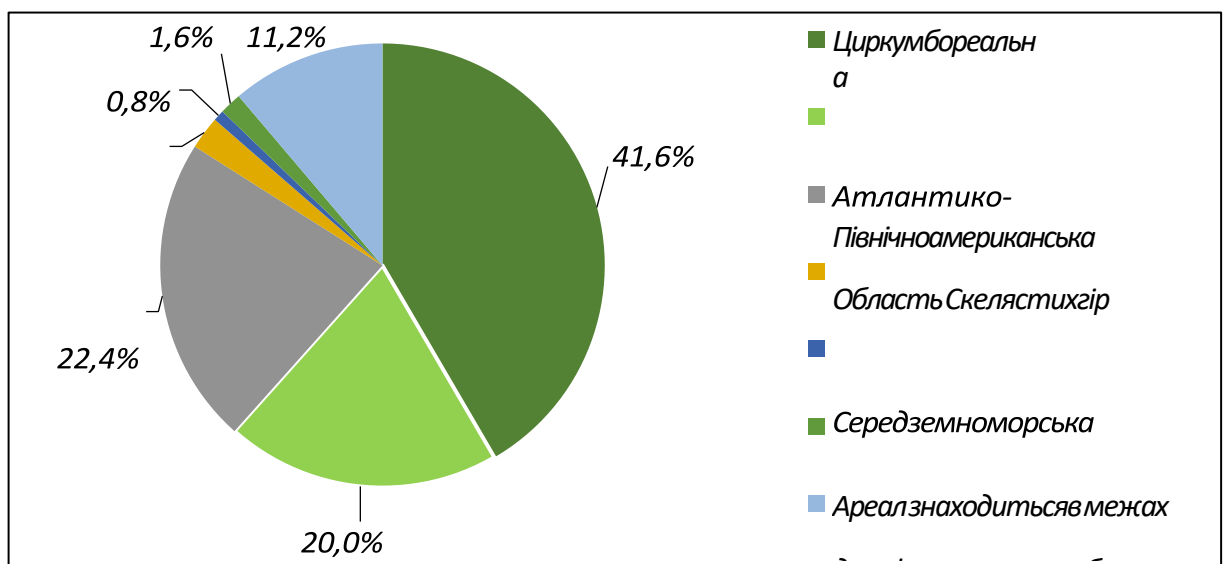


Рис. 4.3. Розподіл видового різноманіття парків Тернопільщини за флористичними областями

Дослідження географічного походження видів, представлених у колекціях ППСМ Тернопільщини показало, що найбільшу частку насаджень складають інтродуковані види та їх культивари, які є цінним матеріалом для виявлення перспективних видів для широкого використання в озелененні Тернопільської області.

### 4.4. Вікові дерева

Серед ботанічних пам'яток природи місцевого значення у Тернопільській області виділено 109 вікових дерев та 33 екзотичні дерева (інтродуценти) [29]. Найбільша кількість вікових унікальних дерев знаходиться на території наших дослідних об'єктів.

В ході досліджень виявлено 129 вікових дерев, які представлені 30 видами та двома культиварами (*Fagus sylvatica* L. 'Atropunicea' West. і *Stypholobium japonicum* Schott. 'Pendula'), з яких 24 – представники відділу покритонасінних. Аборигенні вікові дерева представлені 11 видами, що складає 37,5 % від їх загальної кількості. Вікові екземпляри деревних інтродуцентів виявлено на території Більче-Золотецького, Раївського, Скала-Подільського парків. Характеристику цінних вікових інтродуцентів ППСІМ Тернопільщини наведено у табл. 4.2.

Таблиця 4.2

### Характеристика цінних вікових інтродуцентів ППСІМ Тернопільщини

Назва виду чи культивару	К-сть, шт.	Діаметр, см / обхват стовбура на висоті 1,3 м, см	Орієнтовний вік, років	Значення та напрями використання
<b>Більче-Золотецький парк</b>				
<i>Gleditsia triacanthos</i> L.	1	80/250	90	Маточна рослина
<i>Liriodendron tulipifera</i> L.	1	88/270	90	Культурно-просвітницьке, маточні рослини
<i>Styphnolobium japonicum</i> (L.) Schott	1	60/180	90	
<i>Juglans nigra</i> L.	3	80-132/250-300	100-140	Маточні рослини
<i>Acer pseudoplatanus</i> L.	3	84-130/260-320	100-160	
<i>Pinus strobus</i> L.	4	64-84/200-260	90-110	
<b>Раївський парк</b>				
<i>Pinus strobus</i> L.	2	97,102/250,300	200	Маточні рослини
<i>Larix decidua</i> Mill.	5	78-99/240-300	140-150	
<b>Скала-Подільський парк</b>				

<i>Pinus nigra</i> Arn.	2	97,103/300,320	150	Маточні рослини
<i>Pinus strobus</i> L.	1	84/260	105	
<i>Catalpa speciosa</i> Ward.	1	56/170	120	Культурно-просвітницьке, маточна рослина
<i>Aesculus hippocastanum</i> L.	1	114/350	200	Маточні рослини
<i>Tilia heterophylla</i> Vent.	1	229/720	560	
<i>Larix polonica</i> Racib.	1	113/350	155	Культ.-просвіт., маточна рослина

Отже, найбільша кількість вікових інтродуцентів (13 шт.) зосереджена у Більче-Золотецькому парку, які представлені шістьма видами. Окрім цих дерев, на увагу заслуговують вікові аборигени (чотири види) у кількості 18 екземплярів. Унікальним є екземпляр липи серцелистої, який вирізняється значними розмірами (780 см в обхваті стовбура), цікавою формою штамбу (чотиристовбуровість) і відмінним санітарним станом. Вікові дерева відіграють важливу роль у загальній композиції та ландшафтно-планувальній структурі Більче-Золотецького парку.

Другим за кількістю унікальних дерев є Раївський парк, на території якого зростає 23 вікових дерева (сім видів та один культивар *Fagus sylvatica* L. 'Atropunicea' West.), 7 з яких – інтродуценти. Гордістю парку є 750-річний «Дуб Богдана Хмельницького». Окрім нього на території Раївського парку знаходиться ще дві ботанічні пам'ятки природи – Дуб «Велетень» і Дуб «Богатир» (рис. 4.4-4.5).

Найстаріше дерево серед вікових дерев у досліджуваних парках – *Tilia heterophylla* Vent. (720 см в обхваті, орієнтовний вік – 560 років), яка знаходиться в Скала-Подільському парку і потребує заходів щодо консервації. Загалом у Скала-Подільському парку знаходиться 13 вікових дерев, які представлені дев'ятьма видами та одним культиваром (*Fagus sylvatica* L. 'Atropunicea' West.), з них сім дерев є інтродуцентами (54 %).



Рис. 4.4. Дуб Богдана  
Хмельницького (Раївський парк)



Рис. 4.5. Дуб «Велетень»  
(Раївський парк)

Вікові інтродуценти на інших дослідних об'єктах представлені значно менше, проте вони відіграють важливу роль у ландшафтно-планувальній композиції парків.

Біометричні показники, розподіл за віковою категорією, оцінка санітарного та естетичного стану ботанічних пам'яток природи ППСПМ Тернопільщини наведено у табл. 4.3 на прикладі Раївського парку.

Таблиця 4.3

**Характеристика ботанічної пам'ятки природи «Раївський парк»**

Назва ботанічної пам'ятки природи	Площа, га	Висота, м	Діаметр стовбура на висоті 1,3 м, см	Приблизний вік, років / вікова категорія	Категорія стану	Оцінка естетичного стану, бал	Примітка
Дуб Богдана Хмельницького	0,04	13	244	850 / багатвікові	VI	6	Збереження місця зростання
Дуб «Велетень»	0,02	23,5	200	понад 500 / багатвікові	III	4	Стовбурова гниль, пошкодження верхівки
Дуб «Богатир»	0,02	29	190	понад 500 / багатвікові	II	4	Стовбурова гниль

Представлені дерева є деревами-старожилами, свідками минулого, рідкісними інтродуцентами, що добре адаптувалися в умовах Поділля. Зважаючи

на це, вказані дерева доцільно взяти під охорону держави на правах ботанічних пам'яток природи місцевого значення.

#### **Висновки до розділу 4**

1. За систематичним розподілом насадження ППСІМ Тернопільської області представлені 4 родинами, 11 родами, 21 видом і 19 культиварами відділу *Pinophyta*, на які припадає 23,4 % загальної кількості таксонів. *Magnoliophyta* представлені 28 родинами, 66 родами, 116 видами та 15 культиварами, що становить 76,6 % від загальної кількості.

2. Найрепрезентативнішою за кількісним складом видового та внутрішньовидового різноманіття виявилася дендрологічна колекція «Раївського парку» (98 таксонів).

3. Вікові дерева ППСІМ Тернопільщини представлені 30 видами та двома культиварами (*Fagus sylvatica* L. 'Atropunicea' West. і *Stypholobium japonicum* Schott. 'Pendula'), більшість з яких (24 види) відносяться до відділу покритонасінних. Вікові особини деревних інтродуцентів виявлено на території трьох із чотирьох досліджуваних парків.

## РОЗДІЛ 5

### КОМПЛЕКСНА ОЦІНКА СУЧАСНОГО СТАНУ ТА ПЕРСПЕКТИВИ ВИКОРИСТАННЯ ПАРКІВ ТЕРНОПІЛЬЩИНИ

#### 5.1. Оцінка сучасного стану та рівня збереженості досліджуваних об'єктів

Важливим етапом при дослідженні історичних парків є оцінювання культурно-історичної цінності парків на сучасному етапі. У парках з часом відбувається зміни через дію негативних природних і антропогенних чинників, а також відсутність належного догляду, тому необхідно здійснювати системний моніторинг за їх розвитком [5].

Оцінку IV бали за критерієм щодо наявності достовірної інформації про особливості формування та розвитку садово-паркового об'єкта в історичному аспекті надано Раївському, Вишнівецькому і Скала-Подільському паркам, оскільки наявна письмова інформація щодо видового складу рослин, іконографічні та картографічні матеріали окремих періодів розвитку даних об'єктів. Оцінка у III бали надана Більче-Золотецькому парку, оскільки наявні достовірні дані в офіційних виданнях щодо дати створення об'єктів, основні етапи розвитку та окремі дані щодо видового складу рослин. Наявність уривкових даних в літературних джерелах та архівних матеріалах щодо особливостей формування та розвитку.

За оцінюванням планувальної структури встановлено, що у Раївському (рис. 5.1) і Скала-Подільському парках у планувальній структурі збереглися всі елементи центральної частини, наявні основні перспективні, композиційні вісі та акценти.

Оцінка у II бали була виставлена Вишнівецькому парку, що зумовлено невідповідністю загальної композиції рослин періоду функціонування об'єкта як садибно-паркового комплексу.

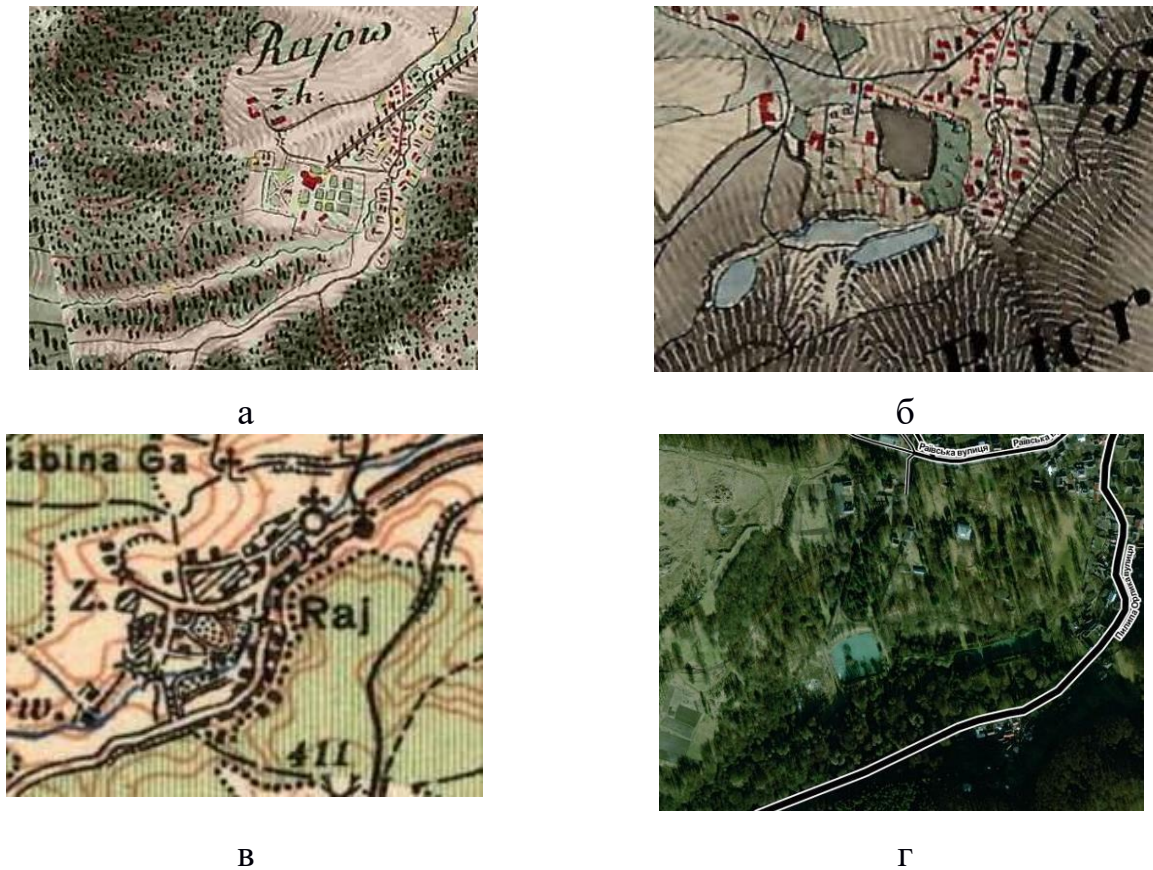


Рис. 5.1. Територія Раївського парку на фрагментах карт різних років (а – 1779–1783 рр., б – 1861–1864 рр., в – 1939 р., г – супутниковий знімок (2018 р.)

Аналіз видового складу деревних рослин та їх взаємне розміщення порівняно з періодом розквіту показав, що найвищий бал надано Скала-Подільському парку, оскільки його насадження утворені деревними видами, які відповідають періоду розквіту. Раївський та Більче-Золотецький парки отримують оцінку 4 бали за даним критерієм.

Значна кількість вікових дерев зосереджена у Більче-Золотецькому, Скала-Подільському (рис. 5.2) та Раївському парках, тому найвищу оцінку за четвертим критерієм надано цим об'єктам.

Рис. 5.2. Вікове дерево липи серцелистої (Скала-Подільський парк)



Отже, враховуючи вищенаведене, визначений загальний бал за критеріями комплексної оцінки ППСМ характеризує заповідні парки в цілому, а також доцільність використання об'єктів відповідно до основних функцій.

В результаті проведеного комплексного дослідження побудовано схеми комплексної оцінки ППСМ загальнодержавного значення (рис. 5.3 – 5.6).

У парках-пам'ятках виділено ділянки, які підлягають збереженню, реконструкції та переплануванню. Значну територію Раївського (65 %) і Скала-Подільського (75 %), Більче-Золотецького (50 %) і Вишнівецького (50 %) парків парків потрібно реконструювати.

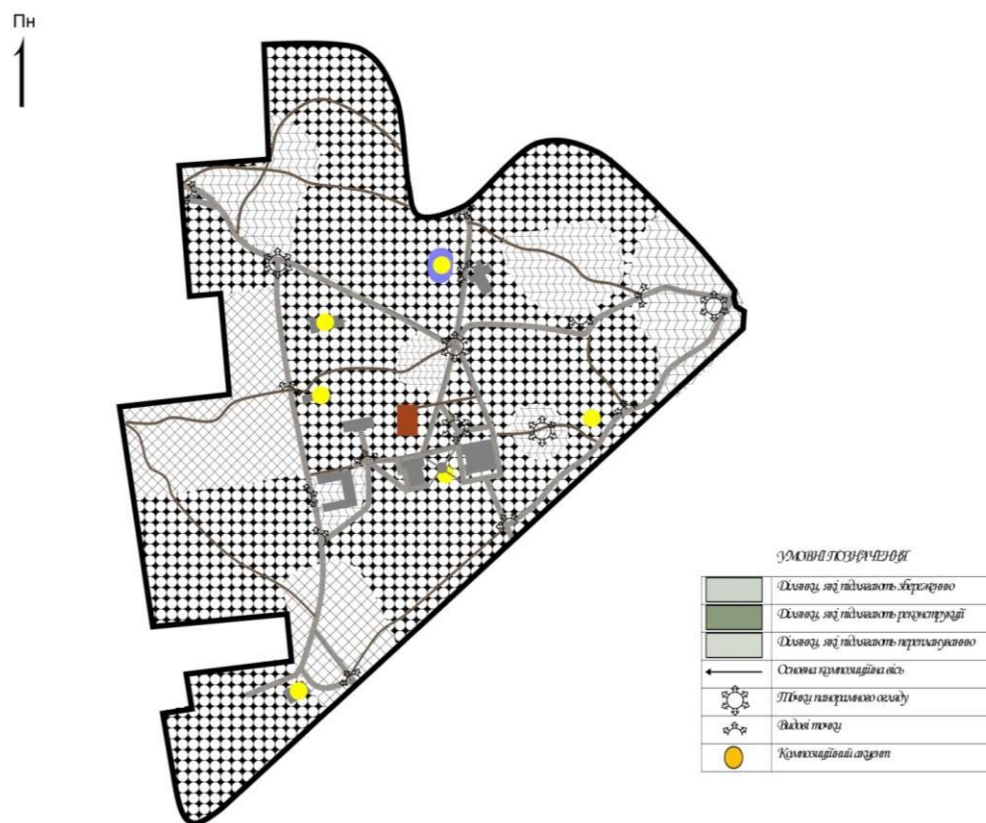


Рис. 5.3. Схема комплексної оцінки Скала-Подільського парку

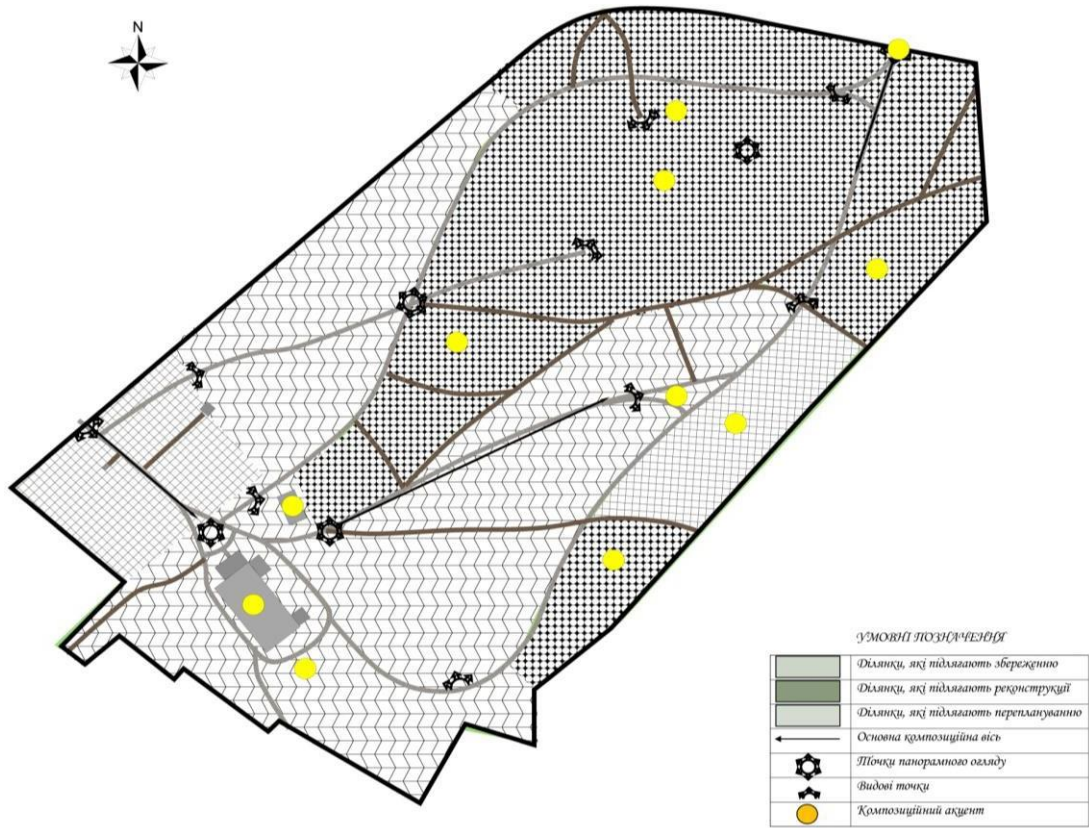


Рис. 5.4. Схема комплексної оцінки Більче-Золотецького парку

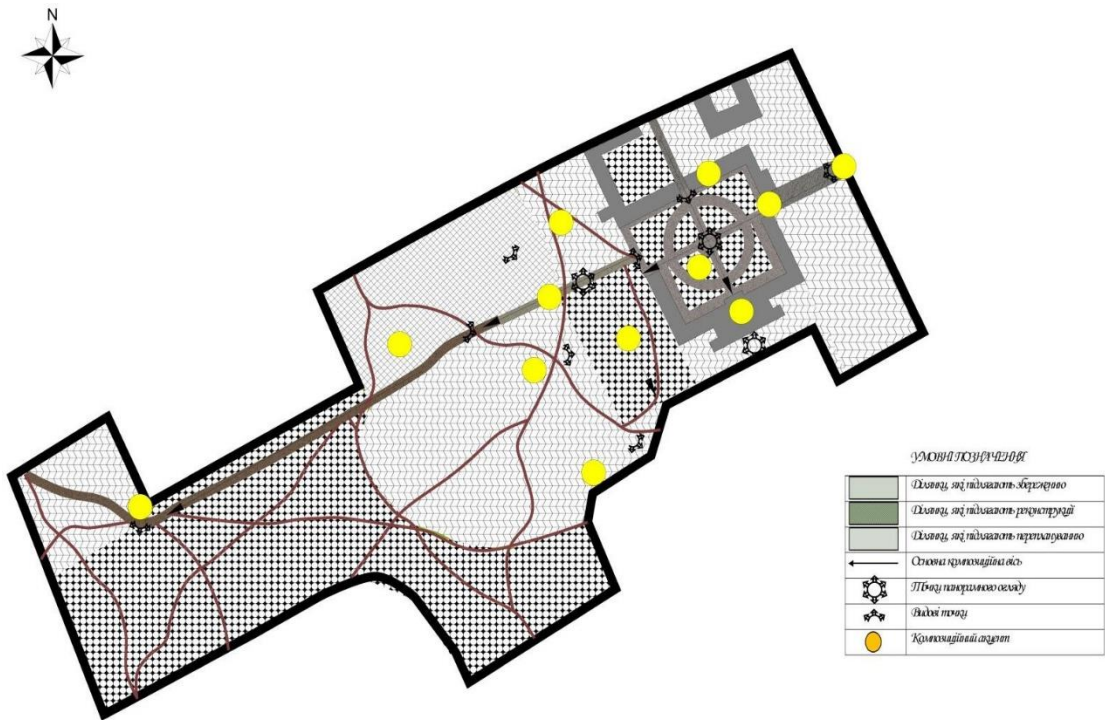


Рис. 5.5. Схема комплексної оцінки Вишнівецького парку

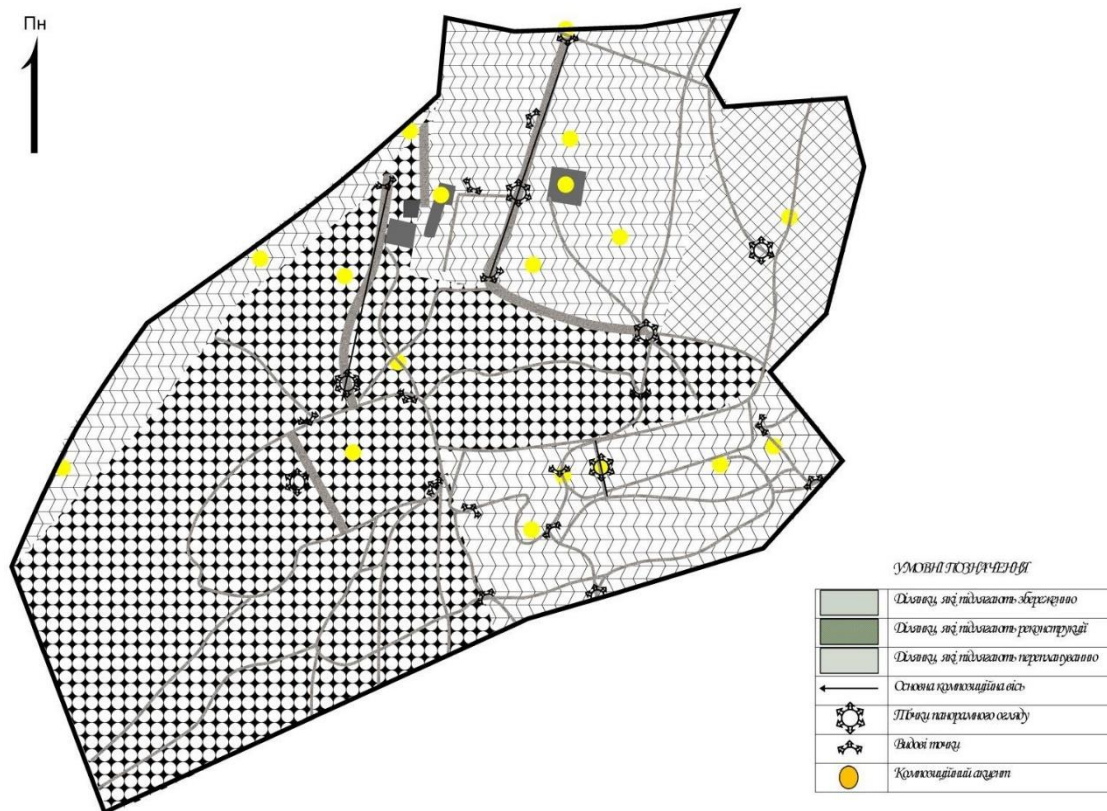


Рис. 5.6. Схема комплексної оцінки Раївського парку

Результати комплексного оцінювання ППСМ Тернопільської області можуть бути основою при формуванні науково-обґрунтованих концепцій розвитку парків та проектів їх реконструкції, спрямованих на підвищення естетичних якостей парків, їх збереження і раціонального використання, популяризації та адаптації до сучасних містобудівельних та суспільних умов.

## 5.2. Комплекс заходів щодо збереження дендрофлори та ландшафтно-композиційних характеристик парків-пам'яток садово-паркового мистецтва Тернопільщини

Головним завданням при утриманні ППСМ є збереження на їх територіях природних та штучних паркових ландшафтів, пам'яток культурної спадщини, цінних рослин-інтродуцентів, вікових дерев, здійснення історичної реконструкції насаджень та архітектурних форм відповідно до проектів їх утримання та реконструкції [12].

Відновлення старовинних парків передбачає проведення заходів, пов'язаних із впорядкуванням паркової території, регулюванням фітоценотичної структури насаджень, створенням оптимального середовища для рослинності. До таких методів можна віднести консервацію елементів палацово-паркових комплексів, реконструкцію і реставрацію насаджень.

Інвентаризація та оцінка стану насаджень ППСМ Тернопільщини засвідчила, що у досліджених парках значна частина дерев, серед яких є вікові, вимагає консервації, охорони та збереження.

З метою збереження, підтримання та відновлення паркових ландшафтних композицій парків Тернопільщини передбачається проведення комплексу санітарно-оздоровчих заходів, направлених на формування здорових, біологічно стійких насаджень, підтримання оптимальної структури, повноти і видового складу дендрофлори парків. Для цього комплексу заходів передбачено видалення сухостійних, всихаючих, ослаблених та вітровальних дерев, оскільки вони є вогнищами розвитку осередків різноманітних шкідників та захворювань та поширення їх збудників на здорові дерева, а також є джерелом підвищеної небезпеки для відвідувачів парків. Також передбачений індивідуальний захист дерев: лікування ран, видалення плодівих тіл дереворуйнівних грибів, видалення всохлих гілок у кронах, замазування ран після обрізки тощо (в усіх парках).

У парках Тернопільщини потрібно проводити періодичні фітопатологічні обстеження для виявлення видового складу фітопатогенних грибів та ступеня ураженості ними насаджень.

У ході досліджень ППСМ Тернопільщини виявлено значну кількість дерев, уражених хворобами, пошкоджених, пригнічених чи таких, що заважають росту цінних видів (рис. 5.7-5.9). В даний час важливе значення в парках мають заходи щодо визначення і регулювання рекреаційних навантажень, профілактика механічних та інших ушкоджень дерев антропогенними факторами.

Особливої уваги потребують вікові дерева ясена звичайного, липи серцелистої, дуба звичайного, гіркокаштана звичайного, акації білої. Більшість з

них уражені грибами-трутовиками, які викликають не завжди помітну зовні стовбурову гниль, котра, натомість, не просто ослаблює дерево фізіологічно, а й нівелює його механічну міцність. Такі дерева стають небезпечними для відвідувачів, тварин, транспорту, особливо, коли вони ростуть над дорогами і пішохідними стежками.



а) Більче-Золотецький парк



б) Вишнівецький парк

Рис. 5.7. Види уражень паркових насаджень: а – трутовик, б – дупло

Необхідність реконструкції насаджень ППСПМ Тернопільщини викликана їх природним старінням (рис. 5.10), недоліками в композиційному плануванні, допущеними при створенні, негативним впливом експлуатації та недостатністю догляду, зміною кліматичних показників (рис. 5.11), що спричинили зміни в об'ємно-просторовій організації об'єктів.



Рис. 5.8. Уражене стовбуровою гниллю дерево липи серцелистої Більче-Золотецькому парку



Рис. 5.9. Пошкоджене шкідниками дерево у Скала-Подільському парку



Рис. 5.10. Пошкодження стовбура дерева у Скала-Подільському парку



Рис. 5.11. Сухостійне дерево сосни звичайної у Раївському парку

На основі здійсненої оцінки санітарного стану ботанічних пам'яток природи пропонуємо низку організаційних, оздоровчих і технологічних заходів щодо їх збереження: а) створити карту геопросторового розташування вікових дерев, пов'язану із комп'ютерною базою даних з фіксуванням усіх щорічних змін, які стосуються вікових дерев; б) здійснити організаційні заходи з метою зменшення рекреаційного навантаження в межах площі проекції крони (встановлення огорожі для повного обмеження доступу відпочиваючих до дерева (Дуб Богдана Хмельницького, Дуб «Велетень», Дуб «Богатир», Дуб «Над Дністром»); в) встановити інформаційні іменні таблички (Дуб «Велетень» та Дуб «Над Дністром»); провести лікувальні заходи щодо уражених хворобами вікових дерев за сучасними екологічно обґрунтованими технологіями, у т. ч. і методами арбористики.

Тому у всіх дослідних парках необхідно провести комплекс заходів: оптимізація планувальної структури, ландшафтні та санітарні рубки, повернення домінуючої ролі видам, які склали основу парку при його створенні, збагачення видового складу, формування узлісь та галявин, оптимізації трав'яного вкриття, квіткового оформлення, підвищення рівня благоустрою.

За результатами аналізу територіальної організації парків як заповідних садово-паркових об'єктів, ландшафтно-композиційного аналізу їх територій, сформовано рекомендації щодо поліпшення вказаних характеристик.

Аналізуючи сучасний стан композиційно-просторової структури парків, визначено, що доцільне впровадження таких заходів відновлення, як: реконструкція просторової структури парків зі збільшенням частки напіввідкритих та відкритих просторів за рахунок закритих (Раївський); реставрація та реконструкція дорожньо-стежкової мережі з метою створення нових маршрутів з новими видовими точками (усі парки); реставрація перспективних вісей (Скала-Подільський, Вишнівецький, Раївський); реконструкція композиційних центрів (Більче-Золотецький, Вишнівецький); реставрація водних пристроїв (Більче-Золотецький, Скала-Подільський, Раївський), реконструкція мережі акцентів із малих архітектурних форм та елементів благоустрою (усі парки); організація охоронних заходів щодо їх території загалом.

За результатами аналізу ступеня збереженості та цілісності композиційної побудови встановлена необхідність для більшості парків проведення комплексу заходів відновлення, які охоплюють реконструкцію і реставрацію різних компонентів ландшафту й планувальної структури залежно від первинного задуму, сучасної ситуації та їх функціонального призначення.

Необхідно розробити проекти організації території усіх дослідних парків, провести організаційно-охоронні заходи з метою забезпечення відповідного режиму користування їх функціональних зон та підзон.

Основною проблемою парків на сучасному етапі є незначна кількість, а у більшості випадків і повна відсутність гарноквітучих кущів (Скала-Подільський, Вишнівецький).

Важливою складовою заходів з відновлення у більшості дослідних парків також може стати часткова реконструкція насаджень, яка спрямована на:

– підвищення кількісного таксономічного складу, участі інтродукованих рослин;

- розрідження рослинних угруповань, проведення санітарних заходів (омолодження кущових видів і санітарна рубка, видалення самосіву й порослі малоцінних, інвазійних та експансивних деревних і трав'яних видів);
- розширення мережі дендроакцентів з урахуванням сезонних змін за рахунок наявних естетично-цінних рослин, на які доцільно розкрити види та покращити умови їх зростання, завдяки висаджуванню нових високодекоративних і цінних видів та культиварів деревних рослин;
- підвищення репрезентативності засобів гармонізації композиції, зокрема при поєднанні існуючих та новостворених композицій (в усіх парках).

При цьому актуальними в усіх парках залишаються заходи щодо консервації та відтворення найцінніших їх компонентів, зокрема раритетних, господарсько-цінних та вікових деревних рослин.

Отже, назріває питання доцільності та можливості підвищення кількісного та якісного складу мережі ППСМ Тернопільщини за рахунок здійснення комплексу науково обґрунтованих заходів відновлення щодо поліпшення їх територіальної організації та ландшафтно-композиційних характеристик.

Під час планування заходів з реконструкції у старовинних парках доцільно зберігати листяні види аборигенної флори, якщо вони не порушують ландшафтною композиції. Особливо обережно треба підходити до інтродуцентів, оптимізуючи умови їх зростання та послаблюючи конкуренцію аборигенних видів. Враховуючи широкий асортимент деревних видів у парках, доцільно під час планування реконструкцій насаджень визначати перспективність залишених і призначених до вирубування дерев і кущів за їхніми фізіономічними ознаками у складі майбутніх композицій. У такий спосіб можна істотно покращити склад і стан деревних насаджень у найбільш цінних парків Тернопільщини.

Реалізація перелічених заходів з утримання та реконструкції парків посилить їх цінність як об'єктів національного надбання, щодо яких

встановлений особливий режим охорони, відтворення та використання, а також зробить їх цінними об'єктами для організації на їх базі туристично-рекреаційної діяльності.

### **5.3. Перспективи використання парків-пам'яток садово-паркового мистецтва державного значення Тернопільщини**

Садово-паркові ландшафти слід розглядати як важливі об'єкти рекреаційно-туристичної діяльності населення. ППСМ Тернопільської області володіють цінними рекреаційними ресурсами, що сприяє розвитку в їх межах рекреаційної діяльності. Проте, через недостатній або відсутній догляд при експлуатації ППСМ більшість з них знаходяться у занедбаному стані. Землекористувачі або землевласники, у віданні яких є заповідні об'єкти, не виконують робіт щодо реставрації, реконструкції, консервації парків та їх охорони через недостатнє та несвоєчасне фінансування. Для популяризації ППСМ Тернопільщини та для ефективно організації їх території потрібно провести реконструкцію й розвинути на їх території мережу об'єктів рекреаційно-туристичної інфраструктури.

Для ефективного використання ППСМ Тернопільщини необхідно відновити паркові ландшафти, що поверне високі декоративні та естетичні якості (створення нових ландшафтних композицій з низькорослих деревних видів рослин, асортимент яких співпадає з парковим, та декоративних кущів, покращення природних та штучних газонних покриттів, формування квітникових композицій), удосконалення організації території парку (оптимізація дорожно-стежкової мережі), здійснити заходи з покращення благоустрою території парку (влаштування паркових доріжок, мощених бруківкою, та покриття окремих з них інертними матеріалами (гранітним відсівом), встановлення малих архітектурних форм, освітлення території парків, капітальний ремонт огорожі території парків, встановлення інформаційних знаків і стендів), провести заходи з покращення рекреаційних

можливостей парку (реконструкція спортивних майданчиків, створити місця для коротко- і довготривалого відпочинку).

Зазвичай рекреація у ППСПМ проводиться у вигляді пасивного відпочинку у навколишньому природному середовищі. Вивчення ППСПМ Тернопільської області дозволяє стверджувати, що вони є перспективними з точки зору організації в їх межах рекреації.

Території ППСПМ Тернопільщини можна використовувати для проведення екоосвітніх заходів, організації тематичних екомаршрутів. Важливим кроком для розвитку рекреаційної привабливості ППСПМ області є проведення в їх межах екскурсій, створення музейної експозиції. Велику роль відіграє екологічне та естетичне виховання, пов'язане не тільки з формуванням бережливого ставлення до навколишнього середовища, але і з розумінням історико-культурної та естетичної суті об'єктів садово-паркового мистецтва. Також парки можна використовувати як туристичні об'єкти на маршрутах екскурсійних програм туристичних фірм.

З метою збалансованого рекреаційного використання ППСПМ Тернопільщини вважаємо за необхідне забезпечити: розвиток інфраструктури, будівництво об'єктів відпочинку та дозвілля; організація та проведення виставок, презентацій, розважальних та культурно-масових заходів; збільшення кількості відвідувачів парків, що буде сприяти поповненню місцевих бюджетів; підвищення якості життя місцевого населення через надання більш якісних послуг в галузі оздоровлення та відпочинку; організація різнопланового, комфортного та безпечного колективного, екскурсійного та сімейного відпочинку. Отже, актуальним завданням є пристосування ППСПМ Тернопільщини для сучасного туристично-рекреаційного використання зі збереженням їхньої історичної образної і планувальної характеристики.

Створення маршрутів екологічної стежки сприяє оптимальному використанню ресурсів навколишнього середовища, регулюванню неконтрольованого потоку відвідувачів, особливо на територіях природно-

заповідного фонду, зокрема у ППСПМ [7]. Для ППСПМ загальнодержавного значення Тернопільщини складено схеми туристичної екологічної стежки. Туристичний маршрут для Більче-Золотецького і Скала-Подільського парків має кільцеву схему, для Вишнівецького і Раївського парків – комбіновану (рис. 5.12 – 5.30).

Розроблені маршрути екологічної стежки спонукатимуть відвідувачів захищати природу, сприятимуть збереженню вікових дерев, оптимальному використанню ресурсів навколишнього середовища; сприятимуть популяризації пам'яток матеріальної і духовної спадщини та регулюванню неконтрольованого потоку відвідувачів на території парків.



Рис. 5.12. Схема туристичного маршруту по Більче-Золотецькому парку



Рис. 5.13. Схема туристичного маршруту по Вишнівецькому парку



Рис. 5.14. Схема туристичного маршруту по Раївському парку



Рис. 5.5. Схема туристичного маршруту по Скала-Подільському парку

Для раціонального використання парку-пам'ятки з культурно-освітньою метою, а також повноцінного його збереження доцільно проводити усереднені розрахунки перспективного відвідування території і допустимої щільності відвідувачів в різних функціональних зонах.

Для перспективного розвитку ППСІМ Тернопільщини необхідне ефективне управління ними, здійснення історичної реконструкції насаджень та архітектурних форм відповідно до проектів їх утримання та реконструкції.

## ВИСНОВКИ

Загалом, для дослідження було визначено чотири дослідних об'єкти, що відносяться до об'єктів ПЗФ України, всі з яких – парки загальнодержавного значення.

Ландшафтно-планувальний та типологічний аналіз досліджуваних парків проведено на основі загальноприйнятих методик.

Найбільшим серед обстежених об'єктів є «Скала-Подільський парк», площа якого становить 26 га. Вишнівецький парк за композиційною структурою являє собою трансформований парк на призамковій території.

У процесі культурно-історичного оцінювання встановлено загальну культурно-історичну цінність парків, архітектурних споруд та виокремлено зони різних періодів планування для ППСМ загальнодержавного значення.

На основі ландшафтно-композиційного аналізу парків визначено такі характерні особливості, як: відсутність водойм та виразних елементів рельєфу; наявність елементів геопластики, водойм діючих (Раївський) та недіючих (Скала-Подільський). Визначено, що переважаючими на територіях є закриті та напіввідкриті простори. У всіх парках більшість перспективних вісей збережена, але деякі інші композиційні складові порушені. Разом з тим, композиційно цілісними є парки Раївський, Скала-Подільський, Більче-Золотецький.

Встановлено, що функціональне зонування дослідних об'єктів фактично не регламентоване, оскільки відсутні проекти організації їх територій.

За систематичним розподілом насадження ППСМ Тернопільської області представлені 4 родинами, 11 родами, 21 видом і 19 культиварами відділу *Pinophyta*, на які припадає 23,4 % загальної кількості таксонів. *Magnoliophyta* представлені 28 родинами, 66 родами, 116 видами та 15 культиварами, що становить 76,6 % від загальної кількості.

Найрепрезентативнішою за кількісним складом видового та внутрішньовидового різноманіття виявилася дендрологічна колекція «Раївського парку» (98 таксонів).

Дослідження географічного походження видів, представлених у колекціях ППСМ Тернопільщини показало, що найбільшу частку насаджень складають інтродуковані види та їх культивари, які є цінним матеріалом для виявлення перспективних видів для широкого використання в озелененні Тернопільської області.

Вікові дерева ППСМ Тернопільщини представлені 30 видами та двома культиварами (*Fagus sylvatica* L. 'Atropunicea' West. і *Stypholobium japonicum* Schott. 'Pendula'), більшість з яких (24 види) відносяться до відділу покритонасінних. Вікові особини деревних інтродуцентів виявлено на території трьох із чотирьох досліджуваних парків.

За результатами аналізу ступеня збереженості та цілісності композиційної побудови встановлена необхідність для більшості парків проведення комплексу заходів відновлення, які охоплюють реконструкцію і реставрацію різних компонентів ландшафту й планувальної структури залежно від первинного задуму, сучасної ситуації та їх функціонального призначення.

Необхідно розробити проекти організації території усіх дослідних парків, провести організаційно-охоронні заходи з метою забезпечення відповідного режиму користування їх функціональних зон та підзон.

Для ефективного використання ППСМ Тернопільщини необхідно відновити паркові ландшафти, що поверне високі декоративні та естетичні якості (створення нових ландшафтних композицій з низькорослих деревних видів рослин, асортимент яких співпадає з парковим, та декоративних кущів, покращення природних та штучних газонних покриттів, формування квітникових композицій), удосконалення організації території парку (оптимізація дорожно-стежкової мережі), здійснити заходи з покращення благоустрою території парку (влаштування паркових доріжок, мощених бруківкою, та покриття окремих з них інертними матеріалами (гранітним відсівом), встановлення малих архітектурних форм, освітлення території парків, капітальний ремонт огорожі території парків, встановлення інформаційних знаків і стендів), провести заходи з покращення рекреаційних

можливостей парку (реконструкція спортивних майданчиків, створити місця для коротко- і довготривалого відпочинку).

Створення маршрутів екологічної стежки сприяє оптимальному використанню ресурсів навколишнього середовища, регулюванню неконтрольованого потоку відвідувачів, особливо на територіях природно-заповідного фонду, зокрема у ППСМ. Для ППСМ загальнодержавного значення Тернопільщини складено схеми туристичної екологічної стежки. Туристичний маршрут для Більче-Золотецького парку має кільцеву схему, для Вишнівецького – комбіновану.

Для раціонального використання парку-пам'ятки з культурно-освітньою метою, а також повноцінного його збереження доцільно проводити усереднені розрахунки перспективного відвідування території і допустимої щільності відвідувачів в різних функціональних зонах.

Для перспективного розвитку ППСМ Тернопільщини необхідне ефективне управління ними, здійснення історичної реконструкції насаджень та архітектурних форм відповідно до проектів їх утримання та реконструкції.

**СПИСОК ВИКОРИСТАНИХ ДЖЕРЕЛ**

1. Ассортимент дерев, кущів та ліан для ландшафтного будівництва України / С. І. Кузнецов, А. І. Кушнір, Ф. М. Левон, В. В. Пушкар, О. А. Суханова, М. С. Кузнецова, Б. В. Гончаренко. К.: ЦП «КОМПРИНТ», 2020. 321 с.
2. Варивода Є. О., Садковий В. П. Управління природоохоронними територіями на засадах стратегічної екологічної оцінки: монографія. Харків, НУЦЗУ, 2017. 102 с.
3. Власенко А. С., Попович С. Ю. Заповідні дендросозоекзоти Степу України: монографія. Київ: ЦП «КОМПРИНТ», 2016. 129 с.
4. Гамалія К. М. Садово-паркові ансамблі України XVIII-XIX ст. в історико-природничому контексті: автореф. дис. канд. іст. наук.: 07.00.07 – історія науки і техніки. Київ, 2007. 20 с.
5. Гатальська Н. В. Науково-методичні підходи оцінювання культурно-історичної цінності парків. Науковий вісник Національного лісотехнічного університету України. 2017. Вип. 27 (4). С. 32-35.
6. Генік Я. В., Дудин Р. Б., Дида А. П., Марутяк С. Б. Трансформації в зелених насадженнях урбанізованих екосистем Заходу України : монографія. Львів : ННВК «АТБ», 2023. 181 с.
7. Дзиба А. А. Покотилова К. Г. Модельна екологічна стежка парку- пам'ятки садово-паркового мистецтва «Байрак». Науковий вісник Національного лісотехнічного університету України. 2016. Вип. 26.7. С.71–77.
8. Дударець В. М. Шляхи збереження старовинних парків України. Мистецтвознавство. Вісник КНУКіМ. Вип. 23. 2010. С. 68-72.
9. Дудин Р. Б., Багацька О. М., Фітак М. М. Деструктивні процеси у паркових насадженнях та шляхи їх усунення. The process and dynamics of the scientific path: collection of scientific papers «SCIENTIA» with Proceedings of the I International Scientific and Theoretical Conference (Vol. 1), February 26, 2021. Athens, Hellenic Republic: European Scientific Platform. P. 109-111.

10. Дудин Р. Б., Курницька М. П., Левусь Т. М. Паркознавство : навч. посібник. Львів : Видавництво ПП «Новий Світ – 2000», 2023. 191 с.
11. Дудин Р. Б., Роговський С. В., Крупа Н. М. Консервація, реставрація та реконструкція садово-паркових об'єктів: навч. посібник. Львів: видавництво «Новий Світ – 2000», 2021. 258 с.
12. Закон України «Про природно-заповідний фонд України». URL: <http://zakon.rada.gov.ua/laws/show/2456-12>
13. Замки та храми України [Електронний ресурс]. Режим доступу : <http://www.castels.com.ua/galicia.html>
14. Ковтун О. М. Система природно-заповідного законодавства України. Вісник Академії адвокатури України. Вип. 2 (15). 2009. С. 43-49.
15. Крупкіна Л. І., Підховна С. М. Природна та інтродукована дендрофлора Раївського парку. Науковий вісник Національного університету біоресурсів і природокористування України. Серія: Лісівництво та декоративне садівництво. 2010. Вип. 152. Ч. 1. С. 94–98.
16. Кузьович В. С., Підховна С. М. Історія Раївського парку. Науковий вісник Національного університету біоресурсів і природокористування України. Серія: Лісівництво та декоративне садівництво. 2012. Вип. 171(1). С. 109–112.
17. Кучерявий В. С. Топіарне мистецтво : навчальний посібник. Львів : «Новий Світ-2000», 2025. 175 с.
18. Ландшафтна архітектура : підручник / В. П. Кучерявий. 3-тє видання, виправлене та доповнене. Львів : «Новий Світ-2000», 2025. 520 с.
19. Марков Ф. Ф. Історичні аспекти формування старовинних парків в Україні. Наукові читання – 2017: наук.-теорет. зб. ЖНАЕУ, Наук.-інновац. ін-т екології та лісу. Житомир: ЖНАЕУ, 2017. С. 146–149.
20. Мудрак О. В. Історія розвитку заповідної справи на Поділлі. Актуальні питання біології, екології та хімії: [електронне наукове фахове видання Запорізького національного університету]. 2009. № 3. С. 77-89.
21. Озеленення населених місць : підручник / В. П. Кучерявий, В. С. Кучерявий. 2-ге видання, стереотипне. Львів, «Новий Світ-2000», 2025. 670 с.

- 22.Олексійченко Н. О., Гатальська Н. В. Особливості впливу середовища на оцінювання естетичних якостей паркових пейзажів : теоретичні та прикладні аспекти. Наукові праці Лісівничої академії наук України. 2018. Вип. 17. С. 72–84. Режим доступу: [http://nbuv.gov.ua/UJRN/Nplanu\\_2018\\_17\\_10](http://nbuv.gov.ua/UJRN/Nplanu_2018_17_10)
- 23.Олексійченко Н. О., Підховна С. М. Вікові дерева парків-пам'яток садово-паркового мистецтва Тернопільщини. Наукові праці Лісівничої академії наук України. 2018. Вип. 16. С. 41–49.
- 24.Перелік територій та об'єктів природно-заповідного фонду загальнодержавного та місцевого значення, розташованих у Тернопільській області (2018). Управління екології та природних ресурсів Тернопільської обласної державної адміністрації. Режим доступу: <http://ecoternopil.gov.ua/index.php/pryrodni-resursy/pryrodno-zapovidnyi-fond/merezha-pzf>
- 25.Пилат О.С. Історія мистецтва. Нариси з історії образотворчого і прикладного мистецтва. Навчальний посібник. Львів, «Новий світ-2000», 2021. 440 с.
- 26.Попович С. Ю., Корінько О. М., Клименко Ю. О. Заповідне паркознавство: навчальний посібник. Тернопіль: Навчальна книга – Богдан, 2001. 320 с.
- 27.Роговський С. В. До питання про методику інтегрального визначення цінності насаджень у паркових ландшафтах. Наукові записки Тернопільського НПУ ім. В. Гнатюка. Сер.: Біол. №2 (32), 2007. С. 12-17.
- 28.Триснюк Т. В. З історії розвитку охорони природи на Тернопільщині. Науковий вісник НЛТУ України, 2014. Вип. 24.1. С. 131-135.
- 29.Черняк В. М., Синиця Г. Б., П'ятківський І. О. Унікальні перлини природи Тернопільщини. Тернопіль: Навчальна книга – Богдан, 2014. 512 с.
- 30.Aftanazy R. Materiały do dziejów rezydencji magnackich. Pod. red. Andrzeja J. Baranowskiego. Tom IX A. Dawne Wojewodstwo Podolskie. Warszawa, 1992. 461s.

# ДОДАТКИ

**Результати супутникового знімання дослідних парків**

Рис. А.1. Раївський парк

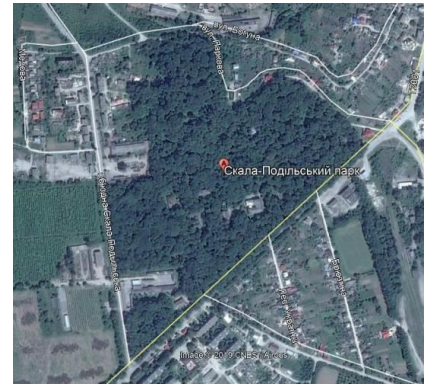


Рис. А.2. Скала-Подільський парк

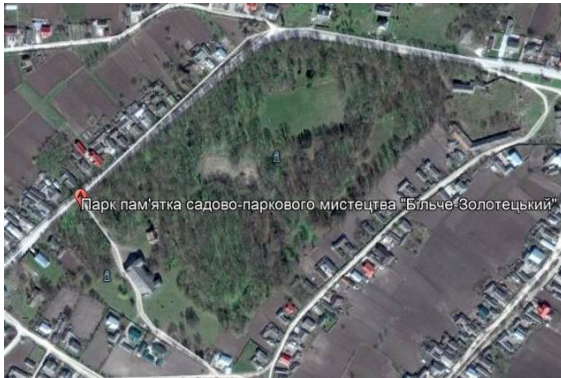


Рис. А.3. Більче-Золотецький парк

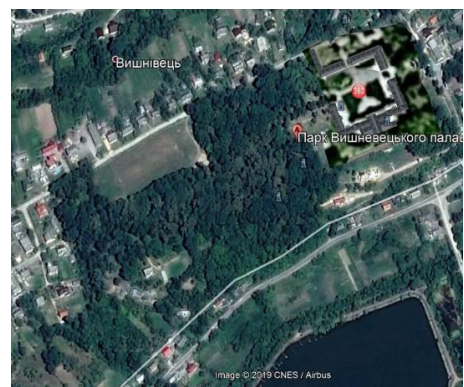


Рис. А.4. Вишнівецький парк