

**МІНІСТЕРСТВО ОСВІТИ І НАУКИ УКРАЇНИ  
НАЦІОНАЛЬНИЙ ЛІСОТЕХНІЧНИЙ УНІВЕРСИТЕТ УКРАЇНИ**

**Навчально-науковий інститут деревообробних технологій і дизайну**

**Кафедра дизайну**

**ПАШКО  
СОФІЯ МИКОЛАЇВНА**

УДК 7.05:62-684.4

Кваліфікаційна робота магістерського рівня вищої освіти  
**Еволюція функціонального підходу у формуванні  
меблевих виробів**

**The evolution of the functional approach in the formation  
of furniture products**

спеціальність 022 «Дизайн»  
галузь знань 02 «Культура і мистецтво»

Науковий керівник:  
доктор педагогічних наук,  
професор Швець О.А.

Рецензент: \_\_\_\_\_  
(звання, посада, прізвище та ініціали, підпис)

МІНІСТЕРСТВО ОСВІТИ І НАУКИ УКРАЇНИ  
НАЦІОНАЛЬНИЙ ЛІСОТЕХНІЧНИЙ УНІВЕРСИТЕТ УКРАЇНИ  
Навчально-науковий інститут деревообробних технологій і дизайну

Кафедра \_\_\_\_\_ дизайну  
Другий рівень вищої освіти \_\_\_\_\_ магістр  
Спеціальність \_\_\_\_\_ 022 «Дизайн»

ЗАТВЕРДЖУЮ

Завідувач кафедри

д. пед. н., проф. Прузак В.Ф.

“ 27 ” 07 2025 р.

ЗАВДАННЯ  
НА КВАЛІФІКАЦІЙНУ РОБОТУ МАГІСТРА

Пашко Софія Михайлівна  
(прізвище, ім'я, по-батькові)

1. Тема роботи Евалюція функціонального підходу у формуванні медальних виробів

Науковий керівник роботи <sup>док. пед. наук, проф.</sup> проф. Швець Олена Анатоліївна

Затверджені наказом університету № С-455 від 24 липня 2025 року.

2. Термін подання кваліфікаційної роботи до захисту 10.12.2025р

3. Вихідні дані роботи методи дослідження вимог до оформлення дослідження, історіографія і джерельна база

4. Зміст теоретичної частини (розділи, які потрібно розробити) Розділ 1. Теоретико-методологічні основи функціонально-конструктивного підходу у дизайні медальних виробів. Розділ 2. Історія та еволюція формування медальних об'єктів. Розділ 3. Дослідження питань проектування медальних у формадарстві приміщень.

5. Перелік практичної частини (графічний матеріал) Графічний матеріал  
записи, схеми, таблиці, фотографії,  
плани, візуалізація

6. Дата видачі завдання 27 липня 2025 р.

Науковий керівник роботи

  
(підпис)

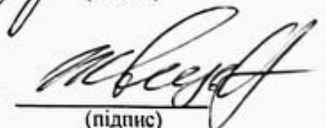
### КАЛЕНДАРНИЙ ПЛАН

№ з/п	Назва етапів кваліфікаційної роботи	Термін виконання етапів роботи	Примітка
1	Інформаційний пошук.	вересень	виконано
2	Формування зібраного матеріалу та визначення головних складових	вересень-жовтень	виконано
3	Написання вступу.	жовтень	виконано
4	Написання основної частини та перед проєктний пошук.	жовтень-листопад	виконано
5	Написання висновків, оформлення списку використаних джерел та додатків.	листопад-грудень	виконано
6	Оформлення рукопису кваліфікаційної роботи, перевірка на антиплагіат теоретичної частини. Виконання практичної частини.	грудень	виконано
7	Рецензування, оформлення презентації та захист.	грудень	розроблено до захисту

Здобувач РВО «Магістр»

  
(підпис)

Науковий керівник роботи

  
(підпис)

## ЗМІСТ

ВСТУП.....	5
РОЗДІЛ 1. ТЕОРЕТИКО-МЕТОДОЛОГІЧНІ ОСНОВИ ФУНКЦІОНАЛЬНО-КОНСТРУКТИВНОГО ПІДХОДУ У ДИЗАЙНІ МЕБЛІВ	
1.1. Поняття та принципи функціонального підходу у дизайні меблів.....	14
1.2. Аналіз наукових досліджень та публікацій з проблематики функціонально-конструктивного формоутворення.....	19
1.3 Застосування функціонально-конструктивного підходу в умовах воєнного та повоєнного періодів.....	21
Висновки до 1 розділу.....	25
РОЗДІЛ 2. ІСТОРІЯ ТА ЕВОЛЮЦІЯ ФОРМУВАННЯ МЕБЛЕВИХ ОБ'ЄКТІВ	
2.1. Історичні етапи розвитку конструктивних підходів у меблевому ремісництві.....	27
2.2. Постіндустріальні тренди: модульність, трансформація, гнучкість.....	47
2.3 Дизайн сталого розвитку: екологічна свідомість у проектуванні меблів.....	50
Висновки до 2 розділу.....	52
РОЗДІЛ 3. ДОСЛІДЖЕННЯ ПИТАННЯ ПРОЄКТУВАННЯ МЕБЛІВ У ГРОМАДСЬКИХ ПРИМІЩЕННЯХ	
3.1 Особливості функціонального призначення меблів у громадських просторах.....	54
3.2 Нормативні, ергономічні та санітарно-гігієнічні вимоги до меблів у громадських місцях.....	64
3.3 Авторський проєкт офтальмологічного відділення у лікарню «Охматдит», м. Львів.....	67
Висновки до 3 розділу.....	74
ВИСНОВКИ.....	76
СПИСОК ВИКОРИСТАНОЇ ЛІТЕРАТУРИ .....	78
ДОДАТКИ.....	84

## ВСТУП

Магістерська кваліфікаційна робота на тему «Еволюція функціонального підходу у формуванні меблевих виробів» є логічним продовженням мого професійного розвитку та досвіду. Після освіти бакалавра, за спеціальністю «Промисловий дизайн», почала працювати у сфері дизайну корпусних меблів вже понад три роки, і саме практика допомогла мені усвідомити важливість функціонального підходу при створенні сучасних меблевих об'єктів.

Протягом своєї роботи я займалася розробкою та проєктуванням меблів для житлових та комерційних просторів. Найбільше мене надихає робота з корпусними меблями (Додаток А) – особливо створення кухонь, шаф, комодів, пошук нестандартних рішень та оптимізація простору. У процесі проєктування я приділяю особливу увагу ергономіці, функціональності та гармонійному поєднанню матеріалів і фурнітури.

Практичний досвід допомагає мені критично оцінювати існуючі підходи до формування меблевих об'єктів, відстежувати їх еволюцію та пропонувати власні ідеї щодо вдосконалення конструктивних і функціональних рішень. Завдяки цьому результати магістерської роботи матимуть не лише теоретичну, але й прикладну цінність для подальшого розвитку сучасного меблевого дизайну.

Тому дивлячись на сьогоднішню ситуацію в країні, розуміючи та знаходячи у таких умовах, хочемо запропонувати практичне та зручне рішення розташування меблів. Та представити вироби, які будуть зручними, із довговічних матеріалів, прості та зрозумілі у проєктуванні та користуванні ними.

### **Актуальність теми:**

Еволюція функціонального підходу демонструє перехід від традиційних конструктивних рішень до комплексних, науково обґрунтованих систем, орієнтованих на користувача. Виробники та дизайнери дедалі частіше застосовують принципи ергономіки, антропометрії, модульності, мобільності та адаптивності, прагнучи створити меблі, які не лише виконують функціональне навантаження, а й підвищують якість середовища. У контексті проєктування для медичних установ цей підхід стає критично важливим, адже меблі виконують не лише технічну чи декоративну роль, а й беруть участь у формуванні безпечного, контрольованого та зручного простору.

Сучасний розвиток дизайн-індустрії, технологій та підходів до організації предметно-просторового середовища зумовлює зростання вимог до меблевих виробів, особливо у сфері громадських приміщень, де функціональність, ергономіка та адаптивність визначають якість взаємодії людини з простором. У постіндустріальну епоху меблі перестають бути статичними елементами інтер'єру: вони набувають інтелектуальних, трансформативних та мультифункціональних властивостей, що дозволяє їм більш ефективно відповідати потребам користувачів у динамічних умовах сучасного суспільства. Саме тому дослідження еволюції функціонального підходу у формуванні меблевих виробів є надзвичайно актуальним і має важливе значення як для теорії дизайну, так і для практики проєктування.

Тема особливо актуальна для України, яка перебуває у процесі переосмислення та модернізації медичної інфраструктури. Через зростаючі потреби суспільства у якісних медичних послугах, розвиток дитячих лікарень та впровадження європейських стандартів охорони здоров'я підвищується попит на функціональні меблі нового покоління. Саме тому дослідження особливостей проєктування меблів у громадських приміщеннях має практичну цінність та дозволяє виробити рекомендації, релевантні для сучасних українських реалій.

Створення та розвиток дитячих відділень у лікарнях сьогодні є надзвичайно високою та зумовлена низкою медичних, соціальних і психологічних факторів. Сучасні умови життя, збільшення кількості хронічних та вроджених захворювань, наслідки стресових ситуацій, воєнних дій та екологічних змін суттєво впливають на здоров'я дітей, роблячи спеціалізовану медичну допомогу більш затребуваною, ніж будь-коли. Дитячий організм має свою специфіку розвитку, іншу реакцію на захворювання, потребує детальнішого спостереження, спеціального обладнання та підготовлених фахівців. Саме тому окремі дитячі відділення стають критично важливими для своєчасного виявлення хвороб, ранньої діагностики та проведення якісного лікування.

Одним із найбільш ефективних напрямів у цьому контексті виступає функціонально-конструктивний підхід до формування корпусних меблів. Він дозволяє об'єднати естетичні, технологічні та експлуатаційні якості предметів інтер'єру, забезпечуючи при цьому максимальну раціональність використання простору. Для дитячих центрів, саме функціонально-конструктивні принципи стають основою проектних рішень, що дозволяють поєднувати компактність, мобільність, зручність і довговічність меблів.

Важливість теми також обумовлена тим, що в Україні значна кількість лікарень досі не відповідають сучасним нормам комфорту, гігієни та функціональної організації простору. Частина таких об'єктів мають не досконалий ремонт та застаріле обладнання, що передбачає не комфортне перебування та якість лікування людей.

Ще одним аспектом, що підвищує актуальність таких відділень, є необхідність забезпечення психологічного комфорту маленьких пацієнтів. Лікування, особливо пов'язане з інструментальними процедурами чи тривалим перебуванням у стаціонарі, може бути стресовим. Дитячі відділення мають враховувати ці особливості, створюючи середовище, сприятливе для адаптації дитини: через спеціально організований простір, дружній дизайн,

ігрові зони та доброзичливий персонал. Це значно знижує рівень тривожності, покращує емоційний стан та позитивно впливає на ефективність лікування.

Окрему роль відіграє й те, що дитячі відділення забезпечують комплексний підхід до лікування — від консультацій вузьких спеціалістів до реабілітації та профілактики. У сучасних умовах важливо не лише лікувати захворювання, а й запобігати їх поглибленню, формувати у батьків та дітей культуру медичної грамотності.

Зміна соціальних запитів, розвиток медичних, освітніх та адміністративних інституцій, активне впровадження інклюзивних та безбар'єрних стандартів вимагають нового осмислення ролі меблів у громадському просторі. Сучасні меблеві системи повинні забезпечувати максимальну безпеку, комфорт, довговічність, можливість гнучкої трансформації та відповідність специфічним функціональним процесам, властивим кожній установі. Особливо це стосується медичних закладів, де якість меблювання напряму впливає на ефективність організації лікувального процесу, психологічний комфорт пацієнтів та продуктивність роботи персоналу.

У рамках магістерської роботи увага зосереджується на комплексному аналізі розвитку функціонального підходу, визначенні його ключових принципів та способів їх реалізації у меблевих системах для медичних установ. Особливе місце займає авторський проект офтальмологічного відділення у лікарні «Охматдит» у місті Львові, який демонструє практичне застосування досліджених теоретичних положень та враховує потреби різних груп користувачів: дітей, батьків, медичного персоналу. У проєкті реалізовано сучасні функціонально-конструктивні рішення, що покращують організацію процесів, підвищують ефективність роботи відділення та формують безпечне, комфортне й психологічно дружнє середовище.

Таким чином, актуальність теми визначається не лише необхідністю узагальнення історичного та сучасного досвіду функціонального підходу у дизайні меблів, а й нагальною потребою у практичних інноваційних рішеннях

для громадських просторів, зокрема медичних. Результати дослідження сприятимуть розвитку дизайну меблів в Україні, удосконаленню методів їх проектування та підвищенню якості предметно-просторового середовища для різних соціальних груп.

**Мета дослідження:** комплексно проаналізувати теоретичні засади та еволюцію функціонального підходу у дизайні меблів, з'ясувати його сутність і принципи формування, а також визначити особливості й сучасні тенденції проектування корпусних меблів для спеціалізованих просторів. Виявити, обґрунтувати та систематизувати принципи функціонально-конструктивного підходу у формуванні корпусних меблів. Розробити рекомендації щодо проектування таких меблів з урахуванням вимог ергономіки, безпеки, мобільності, екологічності та естетичної доцільності.

Досягнення поставленої мети передбачає узагальнення теоретичних засад функціонально-конструктивного підходу, аналіз сучасного стану меблів в Україні та світі, а також виявлення інноваційних шляхів підвищення ефективності використання простору у спеціалізованих приміщеннях.

#### **Завдання дослідження.**

Для реалізації поставленої мети у роботі визначено такі основні завдання:

- Дослідити теоретичні основи функціонально-конструктивного підходу в дизайні меблів, розкрити його сутність, еволюцію та основні засади формування. Проаналізувати сучасні тенденції в проектуванні корпусної меблів для спеціалізованих приміщень.
- Проаналізувати ключові історичні етапи розвитку конструктивних підходів у меблевому мистецтві, простежити вплив промислової революції та масового виробництва на формування корпусних меблів, визначити зміни у матеріалах та технологіях, охарактеризувати постіндустріальні тренди (модульність, трансформація, дизайн сталого розвитку), а також порівняти конструктивні особливості різних епох, навести приклади визначальних дизайнерів і сучасних рішень.

- Дослідити особливості проектування меблів у громадських приміщеннях, що передбачає аналіз функціонального призначення меблевих виробів у таких просторах та визначення специфіки їх використання різними категоріями користувачів; вивчення нормативних, ергономічних і санітарно-гігієнічних вимог, які регламентують формування безпечного, зручного та ефективного предметно-просторового середовища; а також розроблення авторського проекту офтальмологічного відділення лікарні «Охматдит» у місті Львові, у якому реалізовано принципи функціонального підходу та враховано результати проведеного аналітичного дослідження.

**Об'єкт дослідження:** дизайн корпусних меблів.

**Предмет дослідження:** функціональні принципи, методи та прийоми проектування корпусних меблів, що забезпечують оптимальне використання простору, трансформацію, мобільність, довговічність та комфорт, а також дизайн-організаційні рішення, спрямовані на підвищення рівня безпеки та психологічного комфорту користувачів.

**Зв'язок роботи з науковими програмами, темами, планами.** Магістерська кваліфікаційна робота виконана відповідно до тематичного плану наукових досліджень НЛТУ України в межах комплексної теми наукової роботи кафедри дизайну «Дослідження з теорії і практики дизайну, мистецтва, культури та розвитку дизайн-освіти в Україні» (zareєстрована в УкрІНТІ, № 0121U110772 від 23.04.2021 р.).

Тема наукової роботи «Еволюція функціонального підходу у формуванні меблевих виробів» затверджена наказом НЛТУ України МР #С-455 від 24.07.2025 р.

#### **Методи дослідження**

Для досягнення мети та виконання поставлених завдань у роботі застосовано комплекс методів, які взаємодоповнюють одне одного:

- Теоретичний аналіз та узагальнення — для вивчення наукових джерел, дизайнерських та технологічних концепцій, що стосуються функціонально-конструктивного підходу, проектування корпусних меблів та облаштування спеціалізованих просторів.
- Порівняльний аналіз — для зіставлення різних систем організації меблевих об'єктів у медичних центрах України та за кордоном, виявлення їх переваг та недоліків.
- Ергономічний аналіз — з метою визначення параметрів комфортного перебування людини у просторі, раціонального розміщення меблів та їх відповідності до антропометричних вимог.
- Функціональний аналіз — для дослідження структури меблів, їх взаємодії з простором, функціональних зв'язків між елементами.
- Методи системного підходу — при розробці модульних структур та виявленні зв'язків між функцією, формою та конструкцією.
- Проектно-аналітичний метод — для створення концептуальних моделей меблів та візуалізації їх функціонально-конструктивних характеристик.
- Експертно-аналітичний метод — шляхом оцінки сучасних меблевих зразків та визначення рівня їх відповідності умовам використання в укриттях.
- Метод синтезу — для формування нових дизайн-пропозицій, що ґрунтуються на узагальненні теоретичних та практичних результатів дослідження.

### **Теоретично-інформаційна база дослідження**

Теоретично-інформаційною базою дослідження є сукупність наукових, методичних та аналітичних матеріалів, присвячених питанням дизайну меблів, архітектурної середовища, ергономіки, конструктивного моделювання та організації простору у середовищі.

До кола основних джерел належить:

- наукові праці українських та зарубіжних дослідників у галузі дизайну, архітектури та технічної естетики (В. Арнольд, В. Тимофієнко, О. Мельничук, Г. Кір'ян, О. Гофман, Л. Заліська-Онопенко, І. Козак тощо);
- праці, присвячені принципам функціонально-конструктивного підходу у дизайні предметної середовища;
- державні будівельні норми України (ДБН) та стандарти цивільної захисту, що регламентують облаштування медичних закладів;
- матеріали міжнародних дизайн-конкурсів та виставок, де представлені інноваційні меблеві системи для просторів;
- статті у фахових журналах, наукові звіти та інтернет-ресурси, що відображають сучасний стан меблів в Україні.

Крім цього, теоретичною базою дослідження виступають методологічні засади системного, функціонального та конструктивного підходів, що дозволяють комплексно розглядати процес формування меблів у структурі захисної середовища.

**Наукова новизна роботи** полягає у комплексному дослідженні функціонально-конструктивного підходу як ключової методологічної основи проектування корпусних меблів для спеціалізованих приміщень, а також у розробці систематизованої моделі проектування такої меблів.

Основні результати, що становлять наукову новизну:

Принципи функціонального підходу в контексті проектування меблів для спеціалізованих громадських споруд.

Визначено закономірності взаємодії функції, форми та конструкції меблів у просторі.

Сформовано класифікацію корпусних меблів для медичних центрів за функціональними, конструктивними та ергономічними критеріями.

Запропоновано дизайн-принципи, що поєднують мобільність та структурну простоту меблів, придатних для масового виготовлення в українських умовах.

Практичне значення дослідження полягає у можливості використання його результатів у практиці проектування, реконструкції та облаштування спеціалізованих громадських місць, а також у процесі підготовки фахівців із дизайну предметної середовища.

Отримані результати можуть бути використані:

у проектних організаціях — для розроблення раціональних меблів та схем розміщення меблів у медичних центрах;

у виробничій діяльності меблів — для створення компактних, трансформаційних і модульних виробів;

навчальний процес закладів мистецької та архітектурно-дизайнерської освіти — як методичний матеріал при викладанні дисциплін “Дизайн меблів”, “Ергономіка в дизайні”, “Проектування предметної середовища”;

державні програми модернізації цивільної захисту — як рекомендаційна база щодо облаштування приміщень.

**Апробація результатів дослідження.** Основні положення кваліфікаційної магістерської роботи обговорювались на 77-й науково-практичній конференції студентів, аспірантів та слухачів Малої лісової академії НЛТУ України, тема доповіді «Функціонально-конструктивний підхід у формуванні корпусних меблів у спеціалізованих приміщеннях». Подані до опублікування тези доповіді в науковому збірнику «Матеріали 77-ї науково-технічної конференції студентів, аспірантів та слухачів Малої лісової академії НЛТУ України. — Львів: Видавництво НЛТУ України, 2025 р. Впродовж літа 2025 року працювала спільно з меблевою компанією Meblens над розробкою корпусних меблів у офтальмологічне відділення лікарні «Охматдит», м. Львів, вул. Лисенка, 31. Розроблений дизайн у процесі виробництва та реалізації.

**Структура роботи.** Магістерська кваліфікована робота складається зі вступу, трьох розділів, висновків, списку використаної літератури (77 найменувань), додатків. Загальний обсяг роботи — 108 ст. Магістерська

наукова робота також включає інформаційний банер, який розкриває зміст роботи.

## **РОЗДІЛ 1. ТЕОРЕТИКО-МЕТОДОЛОГІЧНІ ОСНОВИ ФУНКЦІОНАЛЬНО-КОНСТРУКТИВНОГО ПІДХОДУ У ДИЗАЙНІ МЕБЛІВ**

### **1.1 Поняття та принципи функціонального підходу у дизайні меблів**

Функціонально-конструктивний підхід у проектуванні меблів посідає важливе місце в сучасній теорії дизайну, оскільки поєднує в собі раціональність, технічну доцільність, ергономічність та естетичну гармонію предметного середовища. Цей підхід базується на розумінні меблів не лише як елементів інтер'єру, а як функціональних об'єктів, здатних оптимізувати простір, задовольняти фізіологічні, психологічні й соціальні потреби людини та водночас відображати сучасні технологічні можливості й тенденції розвитку суспільства.

Поняття «функціональний підхід» формується на стику двох ключових категорій — функції та конструкції. Функція визначає призначення меблевого об'єкта, його взаємодію з користувачем та середовищем. Конструкція, своєю чергою, забезпечує реалізацію функції через матеріальну форму, технологію виготовлення та принципи складання. У межах функціонально-конструктивного підходу саме гармонійна взаємодія цих складових забезпечує створення об'єктів, які не лише відповідають практичним вимогам, але й втілюють естетичну доцільність і технологічну ефективність.

Через культуру кожної нації з притаманними їй засобами художнього вираження формується нова традиція в суспільстві, спрямована на мінімалізацію негативних наслідків науково-технічного процесу і покликана сприяти гармонійному розвитку й захисту кожного індивіда. Через це культура того чи іншого народу набуває в нових умовах найвагомшого

значення, адже вона, керуючись традицією, завжди стоїть на сторожі виживання окремої людини та суспільства загалом [1, С.127].

Одним із головних положень функціонального підходу є пріоритет функції над формою. Згідно з цим принципом, дизайн меблів має виходити з реальних потреб користувача, умов експлуатації та просторових обмежень. Форма ж є результатом логічного розвитку функції та конструкції, що втілюються через матеріал, пропорції, способи з'єднання та технологію виробництва. Цей принцип був сформований ще в епоху модернізму, коли архітектори та дизайнери (зокрема Вальтер Гропіус, Ле Корбюзьє, Міс ван дер Рое) стверджували, що «форма має слідувати функції».

У меблевому проєктуванні це означає, що дизайн має не лише естетично задовольняти, а й забезпечувати зручність, надійність, трансформацію виробів, ефективне використання простору. Особливо це актуально для сучасних умов, коли інтер'єри стають більш гнучкими, а функції приміщень — багатогранними. Наприклад, у дитячих медичних центрах меблі повинні бути не лише красивими, але й зручними, без гострих кутів, виготовлені із екологічних матеріалів, створювати затишок та безпеку.

Другим важливим аспектом є конструктивна доцільність, яка визначає ефективність матеріального втілення виробу. Конструкція повинна бути максимально простою, надійною та технологічно виправданою. Вона враховує властивості матеріалів, методи з'єднання, зручність складання, транспортування та ремонту. Застосування раціональних конструктивних схем дозволяє знизити собівартість, підвищити довговічність і забезпечити стійкість меблів у складних умовах експлуатації.

Досвід прогресивної світової проєктно-виробничої практики свідчить про постійне покращення технічного рівня дизайну меблів, удосконалення й упровадження перспективних конструкцій, технологій, матеріалів, обладнання меблів [2, С.122].

Конструктивна доцільність тісно пов'язана з ергономічними принципами. Ергономічні вимоги охоплюють широкий спектр параметрів — від

антропометричних характеристик та оптимізації рухової активності до безпеки, адаптивності та психологічного комфорту. Дотримання антропометричних норм дає змогу створити меблі, які відповідають фізичним особливостям більшості користувачів, а оптимізація рухових процесів сприяє зменшенню фізичного навантаження та підвищенню ефективності роботи. Питання безпеки має фундаментальне значення, особливо в умовах експлуатації меблів у просторах, де надійність конструкцій стає критично важливою.

Принципи адаптивності та інклюзивності підсилюють універсальність корпусних меблів, розширюючи можливості їх застосування у різних сценаріях та серед різних груп користувачів. Водночас психологічні аспекти дизайну дозволяють формувати сприятливе емоційне середовище, що позитивно впливає на загальний стан людини, особливо в умовах підвищеної стресогенності. Функціонально-конструктивний підхід передбачає врахування антропометричних параметрів людини, зручності користування, а також психологічного комфорту. Меблеві об'єкти мають бути пристосовані до різних груп користувачів, забезпечувати безпечне та інтуїтивно зрозуміле використання. Зокрема, у проєктуванні меблів для спеціалізованих приміщень ергономічний аспект набуває особливого значення, адже в умовах обмеженого простору та стресових ситуацій правильна організація предметного середовища може прямо впливати на фізичний і психологічний стан людей.

Важливою складовою підходу є також технологічна доцільність. Вона полягає у відповідності конструктивних рішень сучасним методам виробництва — від ручної обробки до цифрового моделювання та автоматизованих систем складання. Новітні технології (наприклад, CNC-обробка, 3D-друк, лазерне різання) відкривають можливості для оптимізації конструкцій, зменшення кількості деталей, використання екологічно чистих матеріалів та спрощення процесу монтажу.

У сучасному дизайні меблів функціонально-конструктивний підхід інтегрується із концепціями сталого розвитку та екодизайну. Це означає, що

при створенні виробів враховується повний життєвий цикл матеріалів — від видобутку сировини до утилізації. Конструкції повинні бути придатні до повторного використання або переробки, що зменшує вплив на довкілля. Для меблів.

Дизайнерська форма це результат впливу традиції, матеріалу, технології та якості виготовлення речей, що виражає практичну функцію й характер їх соціального буття в системі культури. Дизайн робить форму продукту не лише доцільною та конструктивно-логічною, а й емоційно виразною, естетично осмисленою [2, С.120].

До основних принципів функціонально-конструктивного підходу належать:

Функціональна доцільність — визначення основного призначення виробу та відповідність усіх його елементів заданій функції.

Конструктивна раціональність — мінімізація матеріальних і технологічних витрат при збереженні міцності та стабільності конструкції.

Ергономічність — забезпечення комфортної взаємодії людини з меблевим об'єктом.

Модульність і трансформація — здатність меблів адаптуватися до змінних умов середовища.

Естетична доцільність — поєднання функціональності з візуальною гармонією.

Екологічність — відповідальне використання ресурсів і безпечність матеріалів.

Універсальність — придатність меблів до різних сценаріїв використання.

Застосування цих принципів дозволяє досягнути балансу між утилітарною та художньою функціями меблів. Дизайн, заснований на функціонально-конструктивному підході, не передбачає зайвих декоративних елементів — кожна деталь має логічне обґрунтування і виконує конкретну роль у структурі виробу. Саме тому такі меблі є довговічними, енергоефективними та зручними в експлуатації.

Простота, мобільність, універсальність і швидкість складання меблів стають вирішальними чинниками. Завдяки функціонально-конструктивному підходу можна розробляти рішення, які дозволяють максимально ефективно використовувати простір, забезпечити комфорт і безпеку людей у кризових умовах, а також мінімізувати час і ресурси на облаштування таких приміщень.

Отже, функціонально-конструктивний підхід — це не лише метод проектування меблів, а цілісна система мислення, що інтегрує технічні, соціальні, естетичні та екологічні аспекти дизайну. Його застосування в умовах сучасних викликів, зокрема у створенні корпусних меблів для бомбосховищ, відкриває нові можливості для інноваційного розвитку меблевої галузі, підвищення якості життя та безпеки людей.

*Роль функціонально-конструктивного підходу у сучасному меблевому проектуванні:*

Сьогодні цей підхід визначає напрями розвитку меблевої галузі, особливо в умовах, коли важливими стають адаптивність, мобільність і компактність. Корпусні меблі, що проектуються за функціонально-конструктивними принципами, здатні забезпечити раціональне використання простору у житлових, офісних, громадських і спеціалізованих приміщеннях.

Розвиток нових технологій — таких як фрезерування ЧПУ, 3D-моделювання, автоматизоване виробництво, використання легких композитних матеріалів — відкриває нові можливості для реалізації цього підходу на практиці. Дизайнер може створювати конструкції, що поєднують простоту, зручність, довговічність і сучасну естетику.

Таким чином, функціонально-конструктивний підхід є не просто технічним методом проектування, а цілісною філософією дизайну, спрямованою на створення гармонійного середовища, у якому функція, конструкція й форма утворюють єдину логічну систему. Його значення для сучасного меблевого дизайну полягає у здатності адаптуватися до соціальних і технологічних змін, пропонуючи практичні та естетично обґрунтовані рішення для реальних потреб людини.

Дослідження наукових джерел дозволило виокремити основні принципи, які визначають конструктивну логіку меблів: структурна єдність, мінімізація матеріаломісткості, технологічність виробництва, універсальність елементів та економічна доцільність. У поєднанні з функціональними вимогами ці принципи створюють основу для формування об'єктів, здатних ефективно виконувати призначені завдання навіть у складних умовах експлуатації.

## **1.2. Аналіз наукових досліджень та публікацій з проблематики функціонально-конструктивного формоутворення**

Проблематика функціонально-конструктивного формоутворення займає ключове місце в сучасних дослідженнях у галузі дизайну, меблевого проектування та архітектурно-предметного середовища. У центрі наукової дискусії перебуває питання оптимізації взаємодії функції, конструкції, ергономіки й матеріалу як основних чинників, що визначають структуру та зовнішній вигляд об'єкта. Аналіз сучасних публікацій свідчить, що формоутворення дедалі тісніше пов'язується з адаптивністю, варіативністю, технологічністю та безпекою предметних систем, особливо в умовах експлуатації у спеціалізованих приміщеннях.

У класичних працях із теорії дизайну (Баухауз, Ульмська школа) підкреслюється, що конструкція є фундаментом форми, а форма — візуальним проявом конструктивної доцільності [39]. Подальший розвиток цього принципу простежується у роботах сучасних дослідників Р. Армстронга та інших, які вважають конструктивну логіку головним критерієм раціонального формоутворення [40]. У цих дослідженнях наголошується, що ефективність меблевих систем визначається не лише їхньою естетикою, але передусім здатністю адаптуватися до різних функціональних сценаріїв.

Література з ергономіки та інженерії середовища, зокрема матеріали Міжнародної ергономічної асоціації, окреслює принципи побудови предметних систем, що забезпечують комфорт, безпеку та оптимальне використання простору [41]. Ергономічний чинник безпосередньо впливає на

формоутворення, визначаючи пропорції, габарити, мобільність і конфігурацію меблів.

Сучасний етап розвитку меблевого дизайну позначений переходом до постіндустріальних підходів, які включають модульність, мобільність та персоналізацію виробів. У працях В. Гофмана та М. Ешнера підкреслюється, що модульність стає визначальним принципом формоутворення, оскільки забезпечує швидку адаптацію виробу до різних умов експлуатації [43].

У роботах, присвячених конструктивним аспектам меблевого проектування, особлива увага приділяється впливу матеріалів на формоутворення. Дослідження Р. Брукса, А. Шарпа та Л. Метьюза показують, що властивості матеріалу визначають не лише конструктивну схему, але й довговічність та безпечність виробу [44]. Інноваційні плити, метали, композити та ударостійкі полімери стають базою для сучасних меблів спеціального призначення, оскільки забезпечують підвищену надійність і стійкість до механічних впливів.

Особливе місце у наукових роботах займають питання адаптивності та трансформованості меблів. Підходи, описані Дж. Салліваном та К. Реєм, трактують трансформацію як ключовий принцип організації простору, що дає змогу мінімізувати зайняті площі та розширити функціональність предметних систем [45].

Важливою складовою наукових джерел є дослідження українських фахівців, які займаються проблематикою облаштування інтер'єрів медичних центрів. Так, у роботах О. Кравченка, С. Довганя та Н. Тарасенко обґрунтовуються принципи формування предметного середовища, що відповідає нормам ДСНС, ДСТУ та потребам безпеки користувачів [47]. Автори зазначають, що меблі є важливим елементом забезпечення комфортних умов перебування людей під час надзвичайних ситуацій.

Окремою групою робіт є дослідження цифрових технологій моделювання — параметричного проектування, 3D-прототипування, симуляції навантажень. У працях А. Келлі та М. Гебгардта підкреслюється, що цифрове

моделювання дозволяє оптимізувати структуру меблевих конструкцій ще до етапу прототипу, зменшуючи витрати матеріалу та підвищуючи ефективність конструкції [49]. Це має особливе значення для виробів, що експлуатуються в умовах підвищених вимог до міцності. У публікаціях про естетичні аспекти конструктивізму наголошується, що сучасне формоутворення тяжіє до мінімалізму, чистоти конструкції та логічного підпорядкування форми функції [50].

### **1.3 Застосування функціонально-конструктивного підходу в умовах воєнного та повоєнного періодів**

Функціонально-конструктивний підхід, що передбачає раціональне поєднання конструктивних рішень із їхньою практичною функцією, набуває особливої актуальності в умовах воєнного часу. Коли суспільство стикається з обмеженнями ресурсів, нестачею матеріалів, підвищеною мобільністю та потребою гарантувати швидкі, надійні й адаптивні рішення, саме цей підхід дозволяє створювати об'єкти, просторові структури та предмети, здатні забезпечувати безпеку, функціональність і мінімальну залежність від зовнішніх факторів. У таких умовах дизайн, архітектура, інженерія та навіть побутові сфери отримують нові завдання: досягати максимального ефекту при мінімальних витратах, забезпечувати швидкість розгортання та легкість транспортування, а також відповідати підвищеним вимогам до довговічності та стійкості.

Війна завжди різко змінює пріоритети. Там, де в мирний час можлива орієнтація на декоративність, розширений бюджет або індивідуальні запити, у воєнних умовах перше місце займають утилітарність, економічність, захисні властивості та мобільність. Функціонально-конструктивний підхід надає можливість створювати такі об'єкти, у яких функція диктує форму, а конструкція забезпечує ресурсоощадність та адаптивність. У цьому контексті важливим стає аналіз того, як саме цей підхід проявляється в різних сферах – від облаштування укриттів до організації мобільних медичних пунктів, від

створення меблів для тимчасового проживання переселенців до оптимізації логістичних систем у військових частинах.

Одним із ключових аспектів є мінімізація використання ресурсів. У ситуаціях, коли ланцюги поставок нестабільні, а виробництво значною мірою залежить від внутрішніх можливостей країни, виникає потреба в конструкціях, що можуть бути виготовлені з доступних матеріалів та не потребують складного обладнання. Це стосується як будівництва тимчасових споруд, так і проєктування предметів першої необхідності. Зокрема, досвід українських виробників меблів та інженерних компаній у період 2022–2025 років показав, що поєднання простих з'єднань, модульного принципу та уніфікованих деталей дозволяє створювати предмети, які швидко збираються, легко ремонтуються та можуть використовуватися в різних ситуаціях.

Не менш важливим чинником є адаптивність конструкцій. У воєнних умовах існує постійна потреба в переміщенні, евакуації або переоблаштуванні простору відповідно до загроз. Функціонально-конструктивний підхід дозволяє створювати такі об'єкти, які здатні змінювати конфігурацію без втрати міцності або цілісності. Основу таких рішень становлять модульні системи, трансформовані меблі, розбірні конструкції та багатофункціональні елементи. Наприклад, меблі для тимчасових пунктів проживання можуть виконувати одразу кілька функцій: бути спальним місцем, місцем зберігання та транспортувальною одиницею під час переїзду. Це зменшує потребу в додаткових ресурсах і полегшує логістику.

Наразі організації в сфері культури в Україні показують певний рівень адаптивності до умов середовища та реагування на виклики, що постали перед ними. При цьому відбувається процес поступового набуття компетенцій у сфері стратегічного, проєктного та антикризового управління, використання механізмів державно-приватного партнерства, входження у сферу соціального підприємництва [51, С.49].

Суттєвим напрямом застосування даного підходу є створення захисних споруд та укриттів. Воєнний час вимагає максимально ефективних рішень для

забезпечення безпеки цивільних і військових. Функціонально-конструктивний підхід дозволяє поєднувати міцність конструкцій із можливістю їх швидкого спорудження, транспортування та масового виробництва. Наприклад, сучасні модульні укриття виготовляються з уніфікованих залізобетонних чи металевих секцій, які можуть встановлюватися в різних місцевостях та умовах. Вони здатні витримувати вибухові хвилі, мають вентиляційні системи, а внутрішній простір оптимізований з урахуванням безпечного перебування. Конструктивна логіка таких споруд базується на принципах простоти форм, рівномірного розподілу навантаження та мінімізації вразливих елементів.

Окремо можна виділити військову логістику та інженерне забезпечення, де функціонально-конструктивний підхід дозволяє удосконалити транспортні засоби, мобільні станції, енергетичні системи та інше обладнання. Наприклад, використання розкладних металевих каркасів дає змогу швидко розгортати мобільні штаби, ремонтні пункти або склади. Конструктивні рішення при цьому орієнтовані на полегшення маси, зменшення кількості вузлів і можливість збирання без спеціальних інструментів.

Також помітно зростає роль цього підходу у сфері медичних мобільних пунктів та евакуаційних центрів. Медична інфраструктура фронтової зони потребує швидко розгортаних модулів, які мають чітко організований внутрішній простір: від ізоляційних зон до зон для операційного втручання. Функціональний підхід забезпечує ергономіку, логічність розміщення обладнання, санітарні вимоги та одночасно простоту монтажу. Важливим є і використання матеріалів, стійких до дезінфекції, вологості, перепадів температур.

Ще однією сферою застосування є предметний дизайн, орієнтований на забезпечення потреб переселенців, військових та волонтерів. У воєнний час зростає потреба в компактних, трансформованих, багатофункціональних предметах, що вирішують кілька завдань одночасно. Наприклад, стіл, який перетворюється на ноші; ящик для інструментів, що служить сидінням; ліжко-платформа, яке складається до розмірів невеликого блоку та може

використовуватися як елемент транспортування речей. Тут конструктивний підхід дозволяє враховувати міцність та довговічність, а функціональний — забезпечувати максимальну корисність предмета у конкретній ситуації.

Неможливо оминати й психологічний аспект, який, хоч і не є прямим конструктивним чинником, але впливає на проектування середовища. У воєнних умовах важливо, щоб предмети та простір створювали мінімальний рівень стресу та забезпечували відчуття впорядкованості. Саме тому багато рішень базуються на принципах простоти, надійності та логічності. Простір, де конструкція зрозуміла, а функції прозорі, сприймається як безпечний і передбачуваний.

Також актуальним є створення енергонезалежних та автономних систем, що забезпечують функціонування у разі відсутності електрики або комунікацій. Функціонально-конструктивний підхід сприяє спрощенню енергетичних модулів, використанню складних технічних рішень у компактних форматах та комбінуванню джерел енергії. Це можуть бути портативні сонячні панелі, модульні генератори, системи накопичення енергії, що інтегруються у конструкції меблів або мобільних пунктів.

У довгостроковій перспективі цей підхід стає основою для відновлення країни після руйнувань. Він дозволяє формувати нову архітектурну та дизайнерську парадигму, де мобільність, адаптивність, економічність та безпека стають не тимчасовими вимогами, а сталими цінностями. Багато сучасних рішень, що з'явилися в умовах війни, можуть надалі використовуватися в цивільному будівництві, соціальній сфері, індустріальному виробництві та предметному дизайні.

Протягом усіх двох років з початку повномасштабного вторгнення українські дизайнери не полишали роботи над створенням комфортного та сучасного дизайну. На передній план вийшла складова національної самосвідомості, що обернула погляди суспільства до національних мотивів та багатой культурної спадщини України. Першочерговим стало завдання створити функціональний та практичний продукт, спираючись на

багатовіковий досвід національних традицій. Воєнний український дизайн голосно заявляє про себе на міжнародних виставках та у найкращих галереях світу, що вселяє в нас впевненість у тому, що післявоєнний дизайн змусить світову спільноту аплодувати українському таланту. Ми віримо, що післявоєнний український дизайн буде самотнім синтезом традиційного та нового, він прокладає шлях до експансії українського стилю життя на світовий ринок та стане номінальним значенням якості та естетики світового масштабу [52].

Отже, застосування функціонально-конструктивного підходу у воєнний час проявляється в різних аспектах: від проектування укриттів і мобільної інфраструктури до створення побутових предметів та логістичних систем. Його головними перевагами є раціональність, швидкість, надійність та адаптивність — ті властивості, які стають ключовими у період кризових викликів. У таких умовах форма не може бути випадковою: вона зумовлена функцією, а конструкція диктується потребою бути простою, міцною та ефективною. Саме завдяки цьому підходу суспільство може створювати рішення, що забезпечують виживання, комфорт і стабільність, навіть у найскладніших обставинах.

### **Висновки до 1 розділу:**

У першому розділі досліджено теоретичні основи функціонального підходу в дизайні меблів, розкрито його сутність, еволюцію та основні засади формування. Проаналізовано сучасні тенденції в проектуванні корпусних меблів для обмежених чи спеціалізованих. У дослідженні ґрунтовно розглянуто теоретико-методологічні засади функціонально-конструктивного підходу у дизайні меблів, що дало змогу окреслити його наукові витoki, етапи становлення та сучасні трактування. Детально проаналізовано сутність функціонального підходу в меблевій галузі, розкрито його ключові принципи — раціональність, доцільність, ергономічність, адаптивність та технологічну обґрунтованість. Окремо встановлено, яким чином різні умови експлуатації —

зокрема обмежені, трансформовані або підвищено безпечні простори — впливають на процес проектування корпусних меблів для спеціальних об'єктів. Це дозволило виявити додаткові вимоги до міцності, модульності, мобільності, стійкості та функціональної універсальності меблевих систем, що формують основу для розроблення ефективних дизайнових рішень у нестандартних умовах.

Аналіз наукової та технічної літератури показав, що функціональний підхід є базовою основою сучасного меблевого проектування. Він передбачає, що кожен елемент меблевої конструкції має чітко визначене призначення, а форма предмета повинна безпосередньо впливати з його функції. Такий підхід дозволяє оптимізувати ергономічні, естетичні та експлуатаційні властивості меблів, забезпечуючи гармонію між зручністю, довговічністю та доцільністю використання матеріалів. У межах цього підходу важливим є врахування не лише утилітарних, але й психологічних аспектів комфорту людини, особливо в умовах обмеженого простору.

У свою чергу, конструктивний підхід у дизайні меблів орієнтується на технічну доцільність і логічну побудову об'єкта. Він формує вимоги до міцності, жорсткості, стійкості, раціональності з'єднань, модульності та ремонтпридатності меблевих систем. Аналіз наукових публікацій свідчить, що сучасні тенденції конструктивного формоутворення ґрунтуються на принципах трансформації, мобільності та адаптивності. Це особливо актуально для створення меблів у просторах, де обмежена площа або необхідність швидкої зміни функціонального призначення приміщень, як у випадку захисних споруд цивільного призначення.

Висновки цього розділу формують теоретичну базу для подальшого дослідження практичних аспектів функціонального формоутворення корпусних меблів для спеціалізованих споруд, визначення оптимальних конструкційних рішень, матеріалів і дизайнерських прийомів.

## **РОЗДІЛ 2. ІСТОРІЯ ТА ЕВОЛЮЦІЯ ФОРМУВАННЯ МЕБЛЕВИХ ОБ'ЄКТІВ**

### **2.1. Історичні етапи розвитку конструктивних підходів у меблевому ремісництві**

Еволюція меблевого мистецтва є відображенням загального розвитку суспільства, технологій і художньо-конструктивного мислення людини. Від перших утилітарних зразків меблів, створених для задоволення базових потреб, до сучасних ергономічних, модульних та трансформованих конструкцій — шлях меблевого мистецтва пролягає крізь тисячоліття пошуків гармонії між функцією, формою і матеріалом. Розвиток конструктивних підходів у меблевому дизайні зумовлювався історичними, культурними та технологічними особливостями кожної епохи, а також зміною уявлень про комфорт, естетику та просторову організацію середовища. (Додаток Б)

#### **Початковий етап (прадавні цивілізації — античність)**

Перші меблі, що з'явилися ще в період неоліту, були простими конструкціями, виготовленими з каменю, глини або грубо обробленого дерева. Їхнє головне завдання полягало у функціональному забезпеченні побуту — сидіти, спати, зберігати речі. Уже в стародавніх цивілізаціях — Єгипті, Месопотамії, Греції та Римі — меблі набувають не лише практичного, а й символічного значення. Єгипетські майстри створювали конструкції з точними пропорціями, декоративно оздоблені різьбленням, інкрустацією, позолотою. Конструктивні рішення, хоча й були простими, вже тоді базувалися на принципах симетрії, стійкості та доцільності.

У давньогрецькому мистецтві меблі стали відображенням філософії гармонії між функцією та формою. З'являються характерні конструкції, такі як клінії, дифроси, столи на трьох ніжках, які демонстрували прагнення до легкості, рухливості та пропорційності. Римська епоха вдосконалила

конструктивність меблів за рахунок використання нових матеріалів (бронзи, мармуру), а також ускладнення технік обробки. Таким чином, античність заклала основи функціонально-конструктивного підходу: зважений баланс між утилітарністю і красою.



*Іл.1 Комод із полицями в будинку в Скара-Брей, який був заселений приблизно з 3180 по 2500 рік до нашої ери [12].*

### **Середньовіччя: конструкція як носій символу**

У середньовічний період меблі втратили частину конструктивної витонченості античності, проте набули монументальності та символічності.

Дизайн інтер'єру у період Середньовіччя формувався під впливом соціальної структури, економічного розвитку, кліматичних умов, релігійних норм та технічних можливостей епохи. Це був період значних контрастів: від простих селянських хат і ремісничих осель до розкішних інтер'єрів замків та міських кам'яних будинків. Житлове середовище відображало спосіб життя різних соціальних верств, їхню діяльність та уявлення про комфорт і безпеку.

Архітектура та загальна структура житла. У ранньому Середньовіччі житло мало переважно захисний характер. Масивні стіни, вузькі вікна, мінімальна кількість декоративних елементів — усе це було спрямовано на забезпечення безпеки. У замках переважав принцип функціональної доцільності: кімнати об'єднували господарські та житлові функції, а внутрішній простір був організований навколо головного залу — грейт-холу, де відбувалося життя сім'ї, прийом гостей, трапези й зібрання.

Міське житло XII–XIV ст. мало іншу структуру: багатоповерхові будинки з дерев'яними або кам'яними першими поверхами, де нижній рівень часто використовувався як лавка чи майстерня, а верхні — як житлові приміщення. Вузькі дворики, галереї та дерев'яні еркери створювали складний міський простір.

Матеріали та конструкції. Основними матеріалами були дерево, камінь, глина та солома. У заможних будинках застосовували тесаний камінь, дерев'яні балки з різьбленням, вапнякову штукатурку. Перекриття виконували з масивних балок, що залишалися відкритими й формували характерну естетику інтер'єру. Дахи вкривали дранкою, соломою або черепицею.

У міських будівлях популярним було фахверкове будівництво — дерев'яний каркас із заповненням глиною або кам'яною крихтою. Це впливало на інтер'єр: нерівні стіни, видимі балки, компактність та багатофункціональність приміщень.

Інтер'єр та меблі. Середньовічний інтер'єр був стриманим та суворим, з мінімальною кількістю меблів. У більшості житлових приміщень використовували:

лави та скрині — основні меблеві об'єкти, які слугували одночасно сидінням, місцем для зберігання та іноді спальним місцем;

довгі столи на козлах, які легко переставляли для бенкетів або роботи;

ліжка з балдахіном у замках, які забезпечували тепло та приватність;

шафи та комори лише у заможних родинах, адже більшість побутових речей зберігали у скринях;

камін як головний елемент інтер'єру, що виконував як утилітарну, так і соціальну функцію.

Меблі виготовляли переважно з масивного дерева (дуб, ясен), прикрашали різьбленням, металевими накладками та символічними орнаментами.

Освітлення, декор та текстиль. Освітлення у середньовічному житлі було слабким: використовували свічки, каганці та факели. Вікна робили невеликими, інколи затягували пергаментом або сльодою, бо скло було дорогим. Декор мав символічний характер і часто відображав релігійні або геральдичні мотиви. Гобелени, тканинні завіси та килими слугували одночасно прикрасою й теплоізоляцією. Текстиль відіграв важливу роль у створенні затишку та приватності, адже стіни й підлога були холодними.

Гігієнічні та побутові особливості. Гігієнічні умови були доволі примітивними: туалети у замках мали вигляд "висунених" прибудов (гардаробів), а в міських будинках користувалися нічними горщиками. Кухні спочатку розміщували окремо від основного житла через пожежну небезпеку; згодом їх інтегрували у будинки, але з великими камінами й витяжними отворами.

Соціальний вплив на дизайн житла. Житловий дизайн середньовіччя не був універсальним — він чітко залежав від статусу:

у селян — прості однокімнатні хати з мінімумом меблів

у міщан — багатофункціональні будинки з робочими приміщеннями;

у шляхти — складна система залів, спалень, господарських кімнат та оборонних споруд.

Таким чином, житло виступало відображенням суспільної ієрархії, родових традицій та захисних потреб.



*Іл.2 Готичний креденц, Метрополітен-музей (Нью-Йорк) [13].*

### **Ренесанс і Бароко: гармонія інженерної точності та художності**

У період Відродження житловий дизайн зазнав істотних змін, пов'язаних із загальною переорієнтацією європейської культури на ідеали античності, гармонії та гуманізму. На зміну середньовічній замкнутості й оборонності приходить прагнення до впорядкованого, світлого та комфортного житла, яке відображало б нове розуміння людини як центру світу. Архітектура житлових будівель набуває чітких пропорцій, симетрії та логічної організації простору: будинки і палаци часто вибудовувалися навколо внутрішнього подвір'я, що забезпечувало природне освітлення та створювало відчуття відкритості.

Інтер'єр житла стає більш структурованим: простір починають поділяти на окремі функціональні кімнати, серед яких з'являються кабінети для навчання та творчості, бібліотеки, вітальні та окремі спальні. Особлива увага приділяється комфорту та естетичності побуту. Приватність починає відігравати важливу роль, а житлове середовище поступово перетворюється на місце інтелектуального розвитку та відпочинку.

Матеріали та декоративні техніки також змінюються. У внутрішньому оздобленні широко застосовуються фрески, мармур, інкрустації, дерев'яні

панелі та різьблені декоративні елементи. Стелі часто прикрашали кесонами, а стіни — сюжетними розписами, що відтворювали міфологічні чи історичні сцени. Усе це формувало атмосферу гармонії та вишуканості, яка контрастувала з суворим середньовічним інтер'єром.

Меблі періоду Відродження стають масивнішими та більш монументальними, відзначаються симетричністю форми й багатством декору. У побуті широко використовувалися різьблені скрині, столи з архітектонічними опорами, крісла з високими спинками, буфети та креденси. Меблі не лише виконували утилітарні функції, а й підкреслювали статус власника та його освіченість, адже багато предметів прикрашалися античними мотивами, гербами, орнаментами та символами.

Житловий дизайн епохи Ренесансу відображає прагнення до рівноваги, раціональності та краси. Він поєднав у собі інженерну точність, художню виразність та увагу до комфорту, заклавши підґрунтя для подальшого розвитку європейських стилів. Житло перестало бути лише захисною спорудою — воно стало простором, де людина могла виявити свій світогляд, інтелектуальні інтереси та естетичні уподобання.



*Іл.3 Бароковий комод; Андре Шарль Буль, Метрополітен-музей (Нью-Йорк) [14].*

## **XIX століття: промислова революція і новий конструктивізм.**

Промислова революція, що розпочалася в кінці XVIII — на початку XIX століття, стала поворотним моментом в історії людства. Вона змінила не лише технологічні процеси та економічні відносини, а й докорінно вплинула на формування предметного середовища, у тому числі меблевого мистецтва. Саме в цей період зародилися нові підходи до проектування, виготовлення та функціональної організації корпусних меблів, які заклали основу сучасного індустріального дизайну.

Меблева промисловість є однією з галузей, яка великою мірою споживає природні ресурси та генерує величезну кількість відходів. Однак циркулярна економіка пропонує альтернативний підхід, який передбачає максимальне використання матеріалів, їх повторне використання та переробку. У цьому контексті меблі можуть стати не лише предметами споживання, але і послугами, що надаються у формі оренди чи обслуговування [30].

### *1. Технологічні передумови промислової революції*

До початку XIX століття меблі виготовлялися переважно вручну. Кожен виріб був унікальним, а процес створення займав багато часу. Основні операції виконувалися ремісниками, які володіли секретами майстерності, переданими з покоління в покоління. Однак із розвитком машинного виробництва, появою парових двигунів, верстатів для обробки дерева, металу та пізніше — електричних механізмів, ситуація кардинально змінилася.

Промислові технології дозволили здійснювати масове виготовлення однотипних елементів меблів із високою точністю, що привело до стандартизації деталей та уніфікації конструкцій. Це означало перехід від індивідуального до серійного виробництва, що суттєво вплинуло на архітектоніку та конструктивну логіку меблевих виробів.

### *2. Зародження серійного виробництва меблів*

У середині XIX століття починають з'являтися перші фабрики, які спеціалізувалися на виготовленні меблів за єдиними кресленнями та шаблонами. Замість художників-ремісників проектуванням займалися

інженери та конструктори, що визначали оптимальні співвідношення міцності, ваги та функціональності.

Одним із найяскравіших прикладів цього періоду став Міхаель Тонет (Michael Thonet) — австрійський майстер, який у 1850-х роках розробив технологію гнуття деревини під паром. Його винахід дозволив створити легкі, витончені та водночас міцні конструкції, придатні до серійного виготовлення. Сталева чи дерев'яна гнута структура крісел і стільців Тонета стала символом нового конструктивного мислення, де технологічність і простота поєднувалися з естетичною довершеністю.

Відтоді меблева промисловість почала орієнтуватися не лише на індивідуального замовника, а й на широкого споживача, що означало перехід до ринку масового виробництва. Цей процес суттєво вплинув на формування корпусних меблів як окремої категорії — системи жорстких, модульних, стабільних елементів, призначених для зберігання речей і організації простору.

### *3. Зміна принципів конструктивного формоутворення*

Промислова революція стимулювала появу нових матеріалів, які стали альтернативою традиційному масиву деревини. Фанера, ДСП, МДФ, сталь, чавун, алюміній, скло та пізніше — пластик — відкрили нові можливості для проектування корпусних меблів. Завдяки цим матеріалам меблі стали легшими, функціональними й дешевшими у виробництві.

Конструктивна система меблів змінилася від монолітної до модульно-збірної. З'явилися стандартні з'єднання — шипи, болти, гвинти, фурнітура, що дозволяли швидко монтувати й демонтувати вироби. Це зробило можливим транспортування меблів у розібраному вигляді, що стало основою для подальшого розвитку трансформованих систем та побутових меблів-конструкторів.

Змінюється і художня парадигма: конструкція перестає приховуватись за декором, а навпаки, підкреслюється як виразний елемент дизайну. Простота, геометричність і технологічність стають новими критеріями естетики. Ці

тенденції згодом отримали розвиток у модернізмі та функціоналізмі ХХ століття.

#### *4. Соціальний і культурний контекст масового виробництва*

Важливим наслідком промислової революції стало демократизація меблів. Якщо раніше вони були ознакою достатку й статусу, то з появою серійного виробництва меблі стали доступними широким верствам населення. У середовищі середнього класу виник запит на компактні, зручні й недорогі корпусні меблі, що відповідають новому стилю життя в міських квартирах.

Масове виробництво сприяло формуванню типових інтер'єрів, а отже — уніфікації меблевих форм. Це створило умови для розвитку модульного проектування, коли окремі елементи (шафи, полиці, столи, ліжка) могли поєднуватися у різних конфігураціях залежно від потреб користувача. Таким чином, конструктивний підхід еволюціонував у напрямі функціональної гнучкості.

Водночас виникли й негативні наслідки — зниження художньої якості виробів, одноманітність, втрата унікальності ручної роботи. Це викликало реакцію у вигляді появи рухів “Arts and Crafts” в Англії, ар-нуво у Франції, які намагалися поєднати індустриальні технології з художньою індивідуальністю. Але навіть ці напрямки не змогли повністю відкинути переваг машинного виробництва, яке стало домінуючим у ХХ столітті.

#### *5. Формування основ сучасного дизайну корпусних меблів*

Корпусні меблі — це насамперед конструкція, що утворює замкнений об'єм із жорсткими зв'язками між деталями. Саме масове виробництво надало поштовх до раціоналізації такої конструкції: зменшення витрат матеріалів, полегшення ваги, підвищення стійкості та універсальності.

Промисловий підхід сформував засади сучасної меблевої інженерії:

- стандартизація габаритів і пропорцій [23];
- взаємозамінність деталей [24];
- можливість збірки без спеціальних навичок [25];
- мінімізація декоративних елементів [26];

- орієнтація на ергономіку та практичність [27];

Ці принципи особливо актуальні для меблів спеціального призначення, де важливими є швидкість монтажу, компактність і багатофункціональність. Таким чином, промислова революція не лише змінила технологію виробництва, а й заклала основу сучасного функціонально-конструктивного підходу, що продовжує розвиватися й сьогодні.

Отже, вплив промислової революції на корпусні меблі виявився багатогранним. Вона спричинила:

- перехід від ремісничого до машинного виробництва;
- розвиток стандартизації та модульності;
- появу нових матеріалів і конструкцій;
- демократизацію дизайну;
- формування концепції “меблі для всіх”.

Промислова революція створила передумови для появи сучасного індустріального дизайну, у якому конструкція стала не лише технічною, а й естетичною категорією. Саме цей історичний етап відкрив шлях до подальшого розвитку функціонального та ергономічного проектування меблів, що нині є основою при створенні конструкцій для екстремальних умов.

XIX століття стало переломним у розвитку меблевого мистецтва. Промислова революція принесла механізацію виробництва, серійність і стандартизацію. Замість унікальних авторських творів починають виготовлятися типові конструкції для масового споживача. З’являються нові матеріали — фанера, сталь, литий метал, скло. Цей період характеризується становленням інженерно-конструктивного мислення, коли форма підпорядковується функції.

Важливим кроком став розвиток системи гнutoї фанери Майкла Тонета, що дала змогу створювати легкі, серійні та естетично довершені вироби. Саме ці принципи — простота конструкції, економність матеріалів і функціональність — лягли в основу модерного дизайну XX століття.

## **XX століття: функціоналізм, Баухаус і модернізм**

У XX столітті поява Баухаусу стала однією з найважливіших подій в історії дизайну та архітектури, докорінно змінивши підходи до організації житлового простору та проектування меблів. Заснована у 1919 році Вальтером Гропіусом школа об'єднала мистецтво, ремесло й інженерію, проголосивши принцип єдності форми та функції, що згодом стало фундаментом модерністичного дизайну. У період Баухаусу житловий інтер'єр почали розглядати не як місце декоративної демонстрації стилю, а як раціональну, чітко організовану систему, спрямовану на зручність, ефективність і рівноправність усіх елементів простору.

Баухаус висунув нові критерії житлового середовища — простота, логічність, відсутність надлишкового декору та максимально раціональне використання площі. Простір став відкритішим, наповненим світлом, конструктивно ясным та функціонально гнучким. В інтер'єрі переважають прямі лінії, геометричні форми, відкриті плани й економне використання матеріалів, що дозволяло забезпечити доступність і серійність виробництва. Важливою ідеєю було створити житло, яке підходило б масовому споживачу, а не лише еліті.

Меблі, розроблені в Баухаусі, стали зразками нового промислового дизайну. Марсель Бройер, Людвіг Міс ван дер Рое, Маріанна Брандт та інші дизайнери активно експериментували з металевими трубками, фанерою, склом, новими видами тканин та конструктивних вузлів. Результатом стали легендарні предмети — крісло «Васілі», стільці з гнутотрубної сталі, легкі модульні системи зберігання, лампи з металу й скла. Ці меблі вирізнялися мінімалізмом, ергономічністю, простотою виробництва та довговічністю конструкції. Вони виявилися настільки універсальними, що багато моделей досі залишаються у виробництві.

Житловий дизайн Баухаусу також підкреслював важливість гнучкості інтер'єру. Меблі повинні були легко переміщуватися, трансформуватися або поєднуватися у різні конфігурації залежно від потреб мешканців. Такий підхід

став новаторським для свого часу й дав початок сучасному розумінню модульності та адаптивності в інтер'єрі. Баухаус уперше поставив питання економного використання простору не лише через планування, а й через меблеве формоутворення.

Особливе місце в ідеології школи посідала стандартизація. Виробництво меблів і предметів інтер'єру мало стати промисловим, технологічно обґрунтованим і доступним. Цей підхід повністю змінив уявлення про дизайн як у Європі, так і в усьому світі. Завдяки Баухаусу у житловому інтер'єрі утвердилися прості та чіткі конструкції, нові типи матеріалів і технічних рішень, артикульована логіка простору та принцип “форма слідує функції”.

Таким чином, вплив Баухаусу на житловий дизайн ХХ століття був революційним. Він сформував основу модернізму, переосмислив призначення меблів і житлового простору, заклавши принципи, які й сьогодні визначають вигляд сучасних інтер'єрів: прагматичність, мінімалізм, функціональність, технологічність та естетика простих конструктивних форм. Якщо потрібно, можу розширити текст про окремих дизайнерів Баухаусу або про його вплив на сучасний меблевий дизайн.



*Іл.4 Інтер'єр у стилі Баухаус, студія JOFI STUDIO [15].*

**Друга половина XX – початок XXI століття: модульність, трансформація, екологічність.**

Після Другої світової війни меблеве мистецтво розвивається у напрямі ергономічності, трансформації та економії простору. Урбанізація та дефіцит житла стимулювали пошук нових конструктивних рішень — складних, мобільних і модульних меблів. Конструктивні підходи зосереджуються на питаннях зручності, легкості монтажу та адаптації меблів до різних функціональних сценаріїв.

На межі XX–XXI століть відбувається інтеграція цифрових технологій у процес проектування меблів. Використання CAD-програм, 3D-моделювання, CNC-обробки та нових матеріалів (композитів, ламінатів, перероблених полімерів) розширює межі конструктивного експерименту. Сучасний дизайн базується на принципах сталого розвитку, мобільності та адаптивності, що особливо важливо для створення меблів у нестандартних.



*Іл.5 Туалетний столик KARA, Компанії Natevo, Італія, виставка Salone del Mobile, Мілан 2024 [18].*

У сучасному інтер'єрному дизайні індивідуальні корпусні меблі дедалі частіше розглядаються як ключовий елемент організації простору. На відміну від серійних виробів, меблі, виготовлені за індивідуальними проектами, дозволяють максимально точно врахувати архітектурні особливості приміщення, потреби користувачів та специфіку їхнього способу життя. Особливо актуальним є використання таких меблів у квартирах із нестандартним плануванням, мансардах, приміщеннях зі скошеними стінами або обмеженою площею. Індивідуальні корпусні конструкції поєднують у собі функціональність, естетичність та ергономічність, забезпечуючи ефективне використання кожного сантиметра простору.

Вмонтовані меблі сьогодні широко застосовуються як у житлових, так і в громадських інтер'єрах. Найпоширенішими прикладами є вбудовані шафи-купе, кухонні гарнітури, ніші з системами зберігання, меблі в зоні під сходами та вбудовані робочі місця. Їхня основна перевага полягає в інтеграції у конструкції стін, перегородок та ніш, що дозволяє створювати візуально цілісні, «чисті» поверхні без зайвих виступів. Вмонтовані меблі формують відчуття просторової впорядкованості, допомагають приховати інженерні комунікації та забезпечують високий рівень комфорту в експлуатації.



*Іл.6 Тумба для вітальні PEBBLE, Компанія Porada, виставка Salone del Mobile, Мілан 2024 [57].*



*Іл.7 Комод TYLSA NIGHT 4, Компанія Porada, виставка Salone del Mobile, Мілан 2024 [58].*



*Іл.8 Шафа, Компанія Porada, Італія [58].*



*Іл.9 Книжкова шафа CCLight , Компанії Natevo , виставка Salone del Mobile, Мілан 2024 [59].*



*Іл.10 Модульна книжкова шафа Remind, Компанія Fiat, Італія, виставка Salone del Mobile, Мілан 2024 [60].*

Окремого розвитку набули сучасні гардеробні системи, які дедалі частіше замінюють традиційні шафи. Це комплексні модульні конструкції, що складаються з металевих каркасів, напрямних, полиць, висувних кошиків, тримачів для одягу, взуття та аксесуарів. Сучасні гардеробні проєктуються з урахуванням принципів зонування: окремі секції для короткого та довгого одягу, місця для сезонного зберігання, системи організації дрібних речей. Важливою тенденцією є використання відкритих або напіввідкритих конструкцій зі скляними або дзеркальними фасадами, LED-підсвічуванням та системами плавного відкривання, що поєднують практичність і високий рівень естетики.



*Іл.11 Гардероб. Компанія «Meblens». Львів 2023 [61].*

*Іл.12 Приклад скляного гардеробу. Виставка Kiff, Компанія «Elio Home»  
Київ 2025 [62].*

Міжкімнатні перегородки в сучасних інтер'єрах виконують не лише функцію поділу простору, але й стають повноцінними дизайнерськими

елементами. Все частіше використовуються мобільні, розсувні або трансформовані системи перегородок, які дозволяють швидко змінювати конфігурацію приміщення залежно від потреб користувачів. Поширеними є скляні перегородки в металевих профілях, дерев'яні реєчні конструкції, комбіновані системи з вбудованими полицями або модулями для зберігання. Такі рішення особливо актуальні у студіях, коворкінгах, офісах відкритого типу та сучасних житлових просторах, де важливими є гнучкість планування та візуальна легкість конструкцій.



*Іл.13 Міжкімнатна перегородка. Компанія «Meblens» Львів 2022 [63].*

*Іл.14 Вмонтований гардероб. Компанія «Rimadesio» Шоурум у Києві [64].*

Особливе місце в цій тенденції займають вироби з використанням анодованого металу, рідкісних порід шпону та полірованого масиву деревини. Такі меблі поєднують у собі функціональність, довговічність і виразну декоративність, формуючи унікальний візуальний образ сучасного інтер'єру.

Анодоване покриття металу є однією з найефективніших технологій підвищення експлуатаційних властивостей алюмінієвих елементів у корпусних меблях. У процесі анодування на поверхні металу формується оксидна плівка, яка значно підвищує стійкість матеріалу до корозії, механічних пошкоджень та впливу ультрафіолетового випромінювання. Завдяки цій технології металеві профілі, каркаси, напрямні та декоративні вставки набувають не лише захисних, а й виразних естетичних характеристик. Поверхні можуть мати матову, сатинову або глянцеvu фактуру, а також широку палітру відтінків — від природного «холодного» алюмінієвого тону до антрацитових, бронзових і чорних кольорів. У корпусних меблях анодований метал часто використовується як конструктивний акцент, що підкреслює сучасний характер інтер'єру.



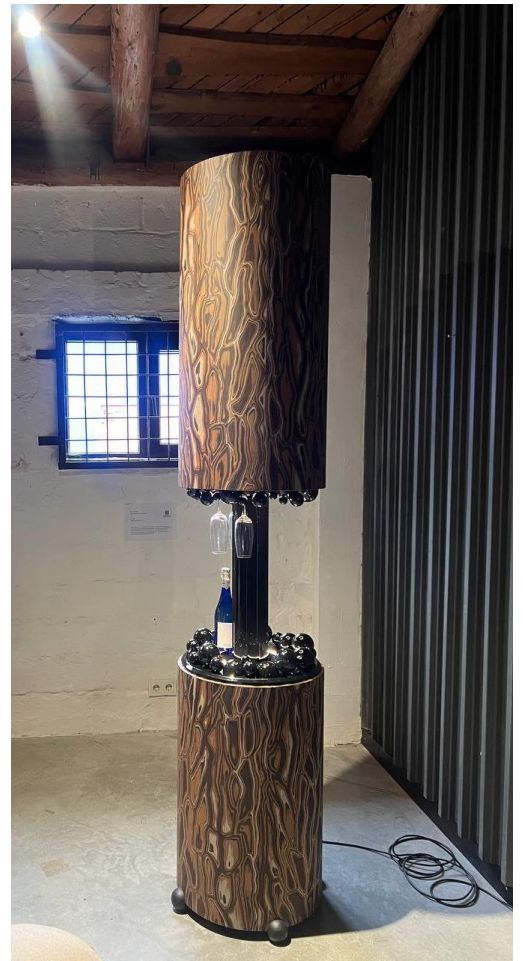
*Іл.15 Кабінет. Робоче місце. Компанія «Меblens» Львів 2025 [65].*



*Іл.16 Книжкова шафа DOMINO. Компанія Porada. [66].*

Не менш важливим матеріалом у преміальному сегменті корпусних меблів є рідкісний шпон, виготовлений із цінних порід деревини. До таких матеріалів належать шпон з венге, зебрано, ебенового дерева, макоре, палісандру та інших екзотичних порід. Їхнє використання дозволяє створити ефект природної унікальності кожного виробу, оскільки текстура й малюнок волокон неповторні. Технологія облицювання корпусів натуральним шпоном поєднує естетику масиву та стабільність плитних матеріалів, що мінімізує ризики деформацій. Меблі з рідкісного шпону формують відчуття статусності, теплоти й елегантності простору, особливо в житлових інтер'єрах преміум-класу та представницьких офіційних приміщеннях.

Поєднання анодованого металу, рідкісного шпону та полірованого дерева у межах одного меблевого виробу формує особливу типологію сучасних корпусних систем, у яких технологічність поєднується з природною естетикою. Контраст між «холодною» металевою поверхнею та «теплою» дерев'яною фактурою створює візуальну глибину і композиційну динаміку.



*Іл.17 Зона вітальні. Виставка Kiff, Компанія «Elio Home» Київ 2025 [67].*

*Іл.18 Виставка Kyiv Design Day, Компанія «Kassone» Київ 2025 [68].*

Аналіз історичних етапів розвитку конструктивних підходів у меблевому мистецтві демонструє закономірність: у кожен епоху прагнення до функціональності, простоти та логіки конструкції зумовлювало появу нових форм і технологій. Саме ці принципи сьогодні знаходять відображення у проектуванні меблів для спеціалізованих приміщень.

Сучасні меблі для захисних споруд мають відповідати вимогам безпеки, ергономіки, компактності та легкості трансформації. Ці характеристики є прямими спадкоємцями еволюції конструктивного мислення від античної пропорційності до функціоналізму ХХ століття

Функціонально-конструктивний підхід у меблевому мистецтві пройшов тривалий шлях — від монолітних конструкцій до легких модульних систем.

Цей досвід став основою для створення меблів нового покоління, орієнтованих не лише на комфорт, а й на адаптацію до екстремальних умов, що є надзвичайно актуальним в умовах сучасної України.

## **2.2. Постіндустріальні тренди: модульність, трансформація, гнучкість**

Розвиток меблевої індустрії в постіндустріальну епоху визначається принципово новими соціальними, економічними та екологічними умовами. Якщо індустріальна революція XIX–XX століть сформувала основи масового виробництва, то сьогодні головними орієнтирами є гнучкість, індивідуалізація, екологічна свідомість і технологічна інтеграція. Ці чинники зумовили появу нових напрямів у проектуванні меблів — модульного, трансформованого та сталого дизайну, які визначають вектор розвитку сучасного корпусного середовища, у тому числі меблів спеціального призначення.

### *1. Особливості постіндустріального етапу розвитку дизайну*

Постіндустріальний етап розвитку дизайну формується в умовах переходу суспільства від економіки матеріального виробництва до економіки знань, інформації та сервісів. У цей період ключовим стає не створення великої кількості стандартних предметів, а проектування гнучких, інтелектуальних та орієнтованих на користувача систем. Дизайн виходить за межі традиційного формотворення і переходить до моделі, де головною цінністю стає взаємодія людини з технологіями, простором і цифровими сервісами [28].

Відмова від принципів суворої стандартизації, характерної для індустріальної епохи, приводить до актуалізації таких понять, як адаптивність, мобільність і персоналізація. Сучасний користувач веде динамічний спосіб життя, що вимагає швидкого переформатування житлових і робочих середовищ. Саме тому меблі перестають бути статичними предметами та перетворюються на багатофункціональні системи, здатні реагувати на мінливі потреби людини.

Адаптивність означає здатність меблів змінювати свою конфігурацію, форму або функції залежно від конкретного сценарію використання. До адаптивних рішень належать трансформовані столи з регульованою висотою, модульні системи з переставними секціями, дивани й платформи, що можуть перебудовуватися у різні варіанти посадки чи сну. Такі конструкції створюють основу для «динамічного інтер'єру», що є ключовим принципом постіндустріальної парадигми [29].

Мобільність підсилює адаптивні можливості меблів, дозволяючи легко змінювати їх розташування в межах простору або транспортувати між приміщеннями. Це досягається завдяки використанню легких конструкцій, композитних матеріалів, розбірних механізмів, коліщаток і складаних вузлів. У середовищах, де простір має бути багатофункціональним — коворкінги, студії — мобільні об'єкти стають основою для швидкої організації простору «під задачу».

Персоналізація у постіндустріальному дизайні виходить за межі вибору кольору чи матеріалу. Вона охоплює можливість налаштування меблів відповідно до антропометричних параметрів, способу життя, цифрових профілів та індивідуальних сценаріїв роботи чи відпочинку. Персоналізація реалізується через модульність, інтерактивні інтерфейси, автоматичне регулювання, збереження індивідуальних налаштувань та інтеграцію зі «смарт»-системами житла [31].

Постіндустріальний дизайн також спирається на концепції екологічного проєктування й циркулярної економіки, у яких акцент робиться на мінімізації відходів, повторному використанні матеріалів та продовженні життєвого циклу виробів. Модульність, ремонтпридатність та багатофункціональність меблів сприяють зменшенню екологічного навантаження та раціональному використанню матеріальних ресурсів [30].

Отже, у постіндустріальну епоху меблі еволюціонують у напрямі створення гнучких, мобільних і персоналізованих систем, що поєднують фізичний об'єкт із цифровими механізмами взаємодії. Вони набувають статусу

інтелектуальних, адаптивних структур, спрямованих на підвищення комфорту, ефективності та індивідуалізації сучасного життєвого середовища.

## *2. Модульність як принцип просторової гнучкості*

Модульність — один із ключових трендів сучасного меблевого дизайну, що бере початок від ідей функціоналізму ХХ століття. Вона передбачає створення системи взаємопов'язаних елементів, які можуть бути скомпоновані у різних варіаціях відповідно до вимог простору, призначення чи користувача.

Сучасні модульні корпусні меблі мають кілька основних характеристик:

- універсальність — можливість поєднувати елементи в різних конфігураціях;
- взаємозамінність — стандартизовані вузли, кріплення, розміри;
- ергономічність — продумані пропорції та масштабність;
- економічність простору — оптимізація площі за рахунок компактності.

Модульні системи активно застосовуються не лише в житлових і офісних просторах, а й у тимчасових або кризових середовищах — таких як бомбосховища, мобільні притулки чи евакуаційні центри. Їхня конструктивна гнучкість дозволяє швидко переобладнати приміщення відповідно до актуальних потреб: облаштувати зони відпочинку, зберігання, роботи чи медичної допомоги.

В архітектурі та дизайні середовища модульність стає засобом створення адаптивного простору, який може трансформуватися без необхідності повного переобладнання. Це відповідає загальним тенденціям постіндустріальної культури — мобільності, швидкості та варіативності.

## *3. Трансформація як відповідь на обмежені простори*

Трансформовані меблі — це результат розвитку ідей модульності, але з додаванням кінематичного принципу — можливості змінювати форму або функції без демонтажу конструкції. Трансформація дозволяє одержати кілька

варіантів використання одного предмета, що особливо актуально для малогабаритних приміщень або об'єктів із нестабільним призначенням.

Основні види трансформації:

- механічна (розкладання, складання, висування);
- просторова (зміна орієнтації в просторі);
- функціональна (поєднання різних сценаріїв використання — спати, працювати, зберігати).

Сучасні технології (газові амортизатори, приховані механізми, легкі композитні матеріали) дозволяють створювати конструкції, які поєднують компактність, зручність і безпечність.

У постіндустріальному контексті трансформація стає символом гнучкості та раціональності мислення — відмова від статичності на користь багатофункціональності, що відповідає потребам сучасної людини та умовам урбанізованого життя.

### **2.3 Дизайн сталого розвитку: екологічна свідомість у проектуванні меблів**

Одним із найвпливовіших напрямів сучасного дизайну є дизайн сталого розвитку, що виник у відповідь на екологічну кризу кінця ХХ століття. Його сутність полягає у створенні предметів, які мінімізують негативний вплив на довкілля протягом усього життєвого циклу — від добування матеріалів до утилізації.

Для меблевого дизайну це означає:

- використання екологічно чистих, перероблюваних або біорозкладних матеріалів;
- довговічність конструкцій і можливість ремонту чи оновлення;
- енергоефективність у процесі виробництва;
- модульність як засіб подовження життєвого циклу меблів.

Дизайн сталого розвитку не заперечує промислові технології, а інтегрує їх із принципами відповідального споживання. Сучасні компанії (наприклад, ІКЕА, Vitra, Muji) активно впроваджують політику повторного використання матеріалів, мінімізації пакування та скорочення вуглецевого сліду.

Для об'єктів спеціального призначення, екологічність також має функціональний аспект — зменшення токсичності матеріалів, підвищення гігієнічності та безпеки експлуатації. Меблі повинні бути безпечними для людей у середовищі, легко очищатися та не виділяти шкідливих речовин.

Таким чином, дизайн сталого розвитку поєднує технічну доцільність і моральну відповідальність, формуючи нову етику проектування — етичну конструктивність, де естетика, екологія та функціональність єдині.

#### *Інтеграція цифрових технологій у меблевий дизайн*

Постіндустріальний розвиток неможливо уявити без цифровізації. Використання САД/САМ-технологій, 3D-моделювання, лазерного різання, адитивного виробництва (3D-друку) докорінно змінило процес створення корпусних меблів.

Цифрові технології дозволяють:

- проектувати складні геометричні конструкції;
- проводити віртуальне тестування міцності та ергономіки;
- оптимізувати витрати матеріалів;
- створювати індивідуальні рішення за параметрами користувача.

Завдяки цим інструментам дизайнери можуть реалізовувати принцип масової кастомізації — поєднання серійного виробництва з можливістю персоналізації кожного виробу. Такий підхід особливо ефективний у проектуванні меблів для обмежених просторів або спеціальних умов, де потрібно враховувати специфіку функціонування середовища (вологість, обмежений простір, швидкість монтажу тощо).

Постіндустріальний розвиток меблевого дизайну базується на трьох ключових принципах — модульності, трансформації та сталості, які формують нову філософію конструктивного підходу.

Модульність забезпечує гнучкість і просторову адаптивність.

Трансформація дозволяє ефективно використовувати обмежені ресурси та площі. Дизайн сталого розвитку орієнтується на довговічність, екологічність і відповідальне виробництво. Ці тенденції утворюють комплексну основу для сучасного функціонально-конструктивного мислення, яке враховує не лише технічні чи естетичні, а й соціальні, психологічні та екологічні аспекти.

Застосування таких принципів у розробці меблів для спеціалізованих приміщень має особливу актуальність: вони дозволяють створювати адаптивні, безпечні та комфортні простори, які відповідають вимогам часу — гнучкості, мобільності та сталого розвитку.

### **Висновки до 2 розділу:**

Проаналізовано ключові історичні етапи розвитку конструктивних підходів у меблевому мистецтві, вплив промислової революції та масового виробництва на формування корпусних меблів. Визначено зміни у матеріалах та технологіях, охарактеризовано постіндустріальні тренди (модульність, трансформація, дизайн сталого розвитку), а також порівняння конструктивних особливостей різних епох, наведено приклади визначних дизайнерів і сучасних рішень.

Аналіз сучасного стану формування корпусних меблів у контексті історичних, промислових і постіндустріальних тенденцій показує, що розвиток меблевого мистецтва є безперервним процесом пошуку оптимальної взаємодії між функцією, формою та конструкцією. Кожен історичний етап заклав власний внесок у формування сучасного функціонально-конструктивного підходу, який сьогодні визначає не лише художні, а й

технологічні та соціальні принципи проектування меблів, у тому числі для специфічних умов.

Узагальнюючи результати аналізу, можна стверджувати, що формування сучасних корпусних меблів є результатом багатовікового розвитку конструктивних підходів, у яких відбиваються технічні можливості, культурні традиції та соціальні потреби кожної історичної епохи. Від монолітних, декоративно насичених конструкцій минулого людство перейшло до раціональних, модульних і технологічно досконалих систем

Таким чином, розділ 2 засвідчує, що сучасний стан розвитку корпусних меблів базується на інтеграції трьох фундаментальних складових:

Історичної спадщини конструктивного мислення, яка сформувала розуміння доцільності та гармонії між функцією і формою;

Інженерно-технологічних інновацій промислової епохи, які забезпечили стандартизацію, серійність і технічну ефективність меблевих систем;

Постіндустріальних трендів, що поєднали екологічну свідомість, модульність і цифрові технології.

Усе це створює теоретико-методологічну основу для подальших досліджень функціонально-конструктивного формоутворення корпусних меблів у специфічних умовах експлуатації, які потребують адаптивних, компактних і безпечних меблевих рішень.

## **РОЗДІЛ 3. ДОСЛІДЖЕННЯ ПИТАННЯ ПРОЄКТУВАННЯ МЕБЛІВ У ГРОМАДСЬКИХ ПРИМІЩЕННЯХ**

### **3.1 Особливості функціонального призначення меблів у громадських просторах**

Сучасні громадські інтер'єри, зокрема медичні заклади, ставлять особливо високі вимоги до функціональності, ергономічності, безпечності та гігієнічності меблів. Особливої уваги потребують дитячі медичні установи, де меблі повинні відповідати віковим особливостям дітей, бути психологічно комфортними, травмобезпечними та стійкими до інтенсивної експлуатації.

У зв'язку з модернізацією українських медичних закладів, зростає потреба у розробленні сучасних, безпечних та функціональних меблевих рішень. Важливим прикладом таких змін є оновлення інфраструктури Дитячої лікарні «Охматдит» у місті Львів, зокрема її офтальмологічного відділення, що потребує спеціалізованих меблів, адаптованих до медичних процедур та потреб дитячих пацієнтів. Аналіз цього проекту створює можливість сформулювати практичні рекомендації та методичні принципи для проєктування меблів подібного призначення.

Меблі для громадських просторів виконують набагато ширшу функціональну роль, ніж предмети інтер'єру в приватних оселях: вони — інструмент організації руху та соціальної взаємодії, елемент безпеки та орієнтації, а також частина міського іміджу і культурного коду. При проєктуванні таких меблів проєктанти змушені враховувати різноманіття користувачів, інтенсивність і різноплановість експлуатації, вимоги до довговічності й обслуговування, а також нормативні та етичні аспекти доступності. На практиці це означає, що функціональне призначення громадських меблів визначається одночасно соціальними, ергономічними, технічними й екологічними критеріями. [69]

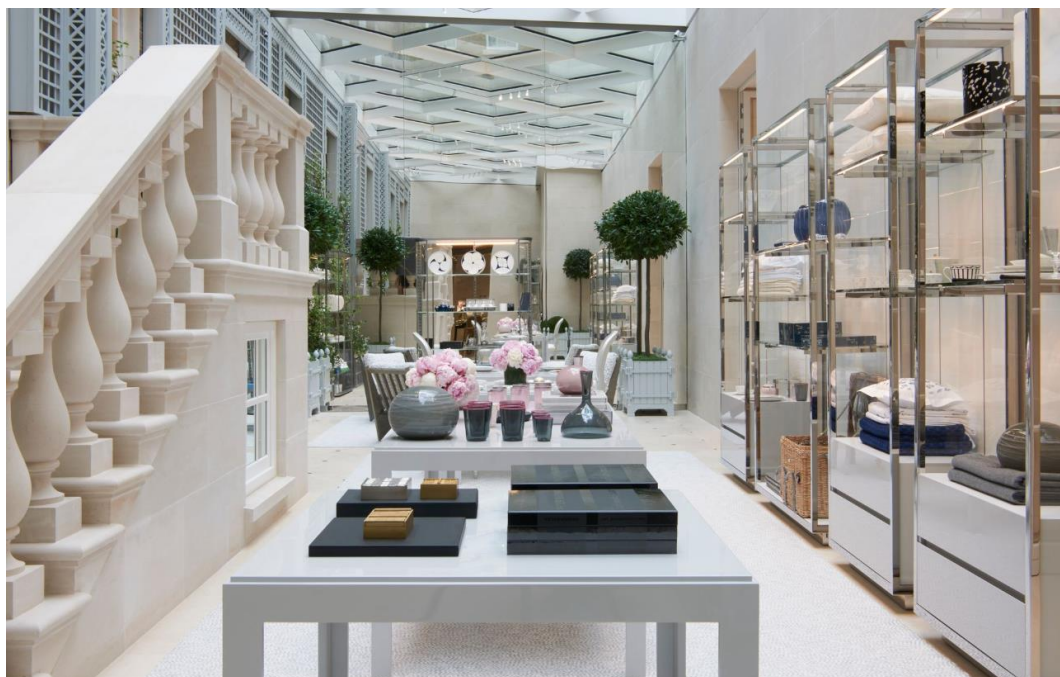
По-перше, базовою вимогою є універсальність і інклюзивність: меблі повинні бути доступні для людей з різними фізичними можливостями, різного віку та зі специфічними потребами. Принципи універсального дизайну диктують використовувати рішення, що мінімізують бар'єри — достатній простір для під'їзду коляски, оптимальні висоти сидінь і столів, контрастні тактильні елементи для орієнтації слабоворих відвідувачів. У багатьох країнах національні стандарти й правила (наприклад, стандарти доступності) формують обов'язкові технічні параметри, які треба врахувати вже на етапі концептуального проектування.



*Іл.19 Дитяча лікарня медичного центру Мілтона С. Херші  
Університету штату Пенсильванія [75].*

По-друге, ергономіка й комфорт — це не лише «зручність», а фактор, що впливає на тривалість перебування у просторі та на поведінку користувачів. У публічних місцях сидіння часто використовують короткочасно (зупинка в парку, очікування в терміналі) або в спеціальному режимі (довге очікування в

холі вокзалу), тому меблі мають балансувати між підтримкою тіла й легкістю в експлуатації. Дослідження показують, що навіть невеликі зміни в кутах спинки, ширині сидіння чи наявності підлокітників радикально впливають на комфорт і правильний розподіл навантажень [70]. Це особливо важливо для громадських меблів, які піддаються інтенсивному використанню та потребують простих, але ефективних рішень ергономіки.



*Іл.20 Шоурум Dior, дизайнер Пітер Маріно, Лондон [76].*

По-третє, надійність, зносостійкість та простота догляду визначають вибір конструктивних рішень і матеріалів. Вуличні й місця з великими потоками людей мають витримувати погодні умови, механічні навантаження й вандалізм; тому металеві каркаси, антикорозійні покриття, ламіновані поверхні, композитні матеріали або перероблені полімери часто використовуються як практичні рішення. Водночас сучасна практика пов'язує ці технічні вимоги з принципами стійкого розвитку: проєктувальники прагнуть використовувати екологічно відповідні матеріали, модульні системи для легкого ремонту та заміни вузлів, а також проєкти, що передбачають повторне використання або переробку компонентів.

По-четверте, функціональне призначення громадських меблів часто включає соціальні та психологічні функції: меблі можуть заохочувати чи, навпаки, обмежувати тривалі соціальні контакти. Наприклад, довга лавка без підлокітників стимулює більшу щільність сидіння, тоді як модульні сидіння із зонами для персонального простору підтримують приватність. Дизайн вибору — від форми до розташування — використовується для керування поведінкою: зонування місць відпочинку, формування маршрутів руху, створення «точок зустрічі» у міському середовищі. Сучасні дослідження підкреслюють, що проектування меблів має спиратися не лише на технічні характеристики, а й на аналіз соціокультурних контекстів і потреб спільноти.



*Іл.21 Онкологічний інститут Дана-Фарбер у Честнат-Гілл [77].*

Нарешті, важливою властивістю є гнучкість і адаптивність. Громадські простори змінюються — сезонні події, нові сценарії використання, епідеміологічні обмеження — тому меблі, що дозволяють швидко змінювати конфігурацію, перетворюють простір під нові завдання. Модульні системи, мобільні елементи, трансформовані конструкції та цифрові інтеграції (наприклад, зарядні станції, сенсорні панелі) підвищують функціональну

цінність меблів та їхню здатність служити довше й ефективніше. Таким чином, проектування меблів для громадських просторів — це мультидисциплінарна задача, що поєднує ергономіку, інклюзію, технічну надійність та екологічну відповідальність.

Також зараз набирає актуальності розробка меблів у спеціалізованих приміщеннях як бомбосховища та укриття.

Сучасні реалії України вимагають принципово нового погляду на проектування житлового, громадського та промислового простору, включно з об'єктами цивільного захисту. У зв'язку з воєнною агресією та зростанням ризиків надзвичайних ситуацій, питання облаштування бомбосховищ, укриттів і захисних споруд набули особливої актуальності. Ці приміщення мають не лише забезпечувати безпеку населення, а й створювати умови для тимчасового перебування, праці та відпочинку людей. Саме тому зростає потреба у створенні багатофункціональних, ергономічних та конструктивно обґрунтованих меблевих систем, здатних адаптуватися до обмежених умов таких просторів.

Особливої уваги заслуговує ергономічний аспект проектування меблів для бомбосховищ. Умови обмеженого простору та необхідність тривалого перебування людей у закритому приміщенні висувають високі вимоги до зручності, безпечності й функціональності меблевих конструкцій. Відсутність природного освітлення, вентиляційні обмеження та психологічний тиск середовища потребують ретельно продуманих рішень, що забезпечують комфорт і психологічний спокій користувачів. З огляду на це, функціонально-конструктивний підхід стає ключовим методологічним інструментом, який дозволяє поєднати технічні, естетичні та соціально-психологічні параметри в єдиній системі проектування.

Крім того, в умовах воєнного часу надзвичайно актуальною стає мобільність та модульність меблів. Корпусні елементи, створені на базі принципів трансформації, легкого складання та транспортування, здатні оперативно адаптуватися до різних сценаріїв використання укриття.

Наприклад, меблі можуть виконувати подвійну функцію — бути одночасно місцем зберігання запасів і сидінням або ліжком. Такий підхід не лише економить простір, а й знижує витрати на облаштування приміщення, що особливо важливо в умовах обмеженого фінансування.

Суттєвою складовою актуальності дослідження є також екологічний аспект. Використання вторинних або легкодоступних матеріалів, відновлення старих меблів чи виготовлення нових із локальної сировини сприяє стійкому розвитку та зменшенню екологічного навантаження. В умовах післявоєнного відновлення країни такі підходи стають особливо значущими, адже дозволяють поєднати економічну доцільність із екологічною відповідальністю.

Окремо слід підкреслити соціальний вимір проблеми. Сучасне громадське життя формує не лише загальні настрої суспільства, а й безпосередньо впливає на організацію середовища, у якому перебувають люди під час кризових ситуацій. Особливо важливо враховувати, що громадські настрої, потреба у взаємопідтримці та колективній безпеці визначають вимоги до комфортності, багатофункціональності та психологічної адаптивності таких просторів. Громадське життя сьогодні також показує зростання відповідальності людей за власний добробут і безпеку, що посилює запит на продуману організацію простору укриттів. Грамотно спроектовані меблі здатні створити відчуття впорядкованості, безпеки, стабільності, що має неабияке психологічне значення в кризових умовах. Тому формування дизайн-рішень для захисних споруд має ґрунтуватися не лише на технічних вимогах, а й на гуманістичних принципах, де функціонально-конструктивний підхід є містком між технікою й людиною.

З погляду наукового та практичного значення, дослідження функціонально-конструктивного підходу у формуванні корпусних меблів для бомбосховищ відкриває широкі можливості для інновацій у сфері дизайну. На перетині інженерії, архітектури та ергономіки виникає потреба у створенні нових конструктивних рішень: складаних систем, вбудованих модулів,

розсувних або підвісних елементів, що дозволяють швидко змінювати конфігурацію простору. Такі рішення мають не лише утилітарну, а й естетичну цінність, оскільки сприяють формуванню гармонійного середовища навіть у технічних приміщеннях.

Важливо зазначити, що в українському дизайні поки що бракує системних досліджень, присвячених саме облаштуванню укриттів і сховищ. Існуючі нормативи переважно регламентують технічні аспекти — товщину стін, вентиляцію, освітлення тощо, — але майже не торкаються питань предметного наповнення простору. Таким чином, створення науково обґрунтованих принципів проектування корпусних меблів із використанням функціонально-конструктивного підходу може стати вагомим внеском у розвиток сучасного українського дизайн-освітнього та виробничого середовища.

Проте одні із прикладів розробки таких меблів є:

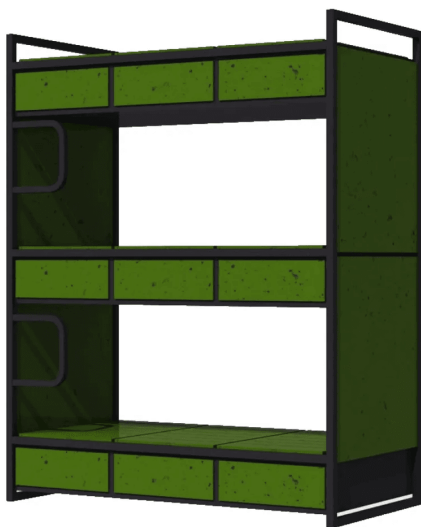
Компанія «Нова Безпека», яка є одним із провідних українських виробників спеціалізованих меблевих та інженерних рішень для захисних споруд, укриттів, бомбосховищ і безпечних приміщень різного призначення. Її продукція орієнтована на підвищення рівня безпеки, функціональності та ергономічності інтер'єрів, що експлуатуються в умовах надзвичайних ситуацій. Особливістю продукції компанії є акцент на адаптивності та трансформації простору.

Також «Нова Безпека» застосовує стандартизовані розмірні модулі, що забезпечує взаємозамінність елементів і пришвидшує монтаж. Їхні вироби базуються на принципах сучасної інженерії: мінімалістичність, технологічність, підвищена міцність та орієнтація на практичне використання в умовах обмежених ресурсів та простору. Завдяки таким характеристикам меблі компанії активно використовуються у школах, закладах освіти, підприємствах, державних установах та приватних укриттях, де вони доказали свою ефективність і надійність.



*Іл.22, 23 Меблі для укриття, компанія «Нова Безпека»*

Компанія Recast Plastic - українська компанія, заснована у 2022 році, що спеціалізується на виготовленні меблів та інших предметів інтер'єру й простору з переробленого пластику. Компанія прагне змінити сприйняття повторно використаного пластику — вони не бачать у ньому просто «сміття», а цінний ресурс для створення стильних, практичних та екологічних виробів. Компанія не лише створює меблі — вона реалізує соціально-значущі проєкти: облаштовує школи, укриття, громадські простори, офіси, кав'ярні, парки, простори для відпочинку чи роботи. Вона допомагає зменшувати пластикове забруднення, підтримує локальне перероблення відходів, закладає культуру сталого споживання.



*Іл.24, 25 Меблі для укриття, компанія Recast Plastic*

Вибір матеріалів для меблів має вирішальне значення в забезпеченні довговічності й санітарно-гігієнічної безпеки у спеціалізованих приміщеннях. Основні вимоги включають:

Вологостійкість. Матеріали не повинні втрачати форму під впливом конденсату чи сирості. Доцільно використовувати ламіновані ДСП класу вологостійкості Р5, компакт-плиту HPL, фанеру морського типу, оцинкований метал, нержавіючу сталь або алюмінієві профілі.

Фанера морського типу (або корабельна) – це високоякісна вологостійка фанера, яку виготовляють з екзотичних порід деревини, таких як окуме, або з комбінованих варіантів з верхніми шарами з окуме та внутрішніми з інших порід. Вона має низьку вагу, високу міцність, гнучкість та довговічність, що робить її ідеальною для використання у вологих умовах.



*Іл.26 Морська фанера [32]*

Оцинкований метал — це сталь, покрита захисним шаром цинку, що робить її стійкою до корозії. Цинкове покриття діє як бар'єр, запобігаючи доступу вологи та кисню до сталі. Оцинкований метал є популярним вибором у будівництві, промисловості та виробництві побутової техніки.

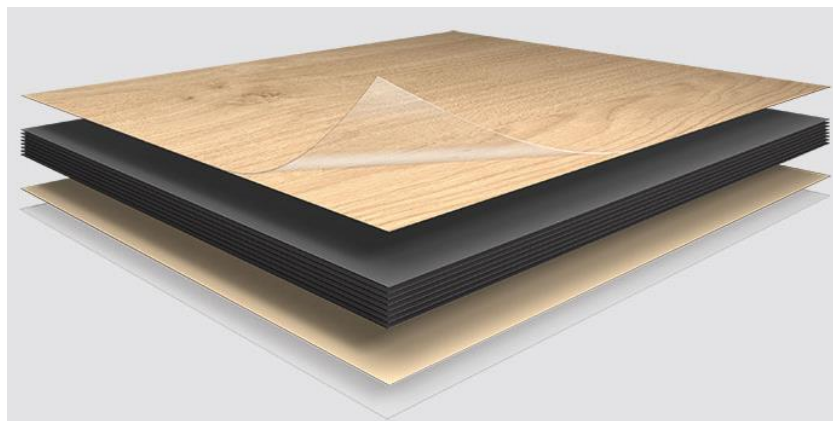


*Іл.27 Оцинкований метал [33].*

Компакт-плита HPL (High-Pressure Laminate) — це інноваційний, надзвичайно міцний та вологостійкий матеріал, який виробляється шляхом пресування багатьох шарів крафт-паперу, просочених термореактивними смолами, під високим тиском і температурою. Вона ідеально підходить як для інтер'єрного, так і для екстер'єрного застосування.

Інтер'єрне застосування HPL компакт-плит: стільниці для кухонь та ванних кімнат, кухонні фасади та стінові панелі, меблі для лабораторій, медичних установ та закладів громадського харчування, перегородки та двері, обшивка стін.

Екстер'єрне застосування HPL компакт-плит: стійкість до УФ-випромінювання, до погодних умов. Використовуються як вентилязовані фасади будівель, облицювання балконів, терас та парпетів, зовнішні перегородки та елементи ландшафтного дизайну, садові меблі.



*Іл.28 Компакт-плита HPL [34]*

Пожежна безпека. Меблі не мають підтримувати горіння або виділяти токсичні гази. Використання антипіренових просочень і негорючих облицювальних матеріалів є обов'язковим. Гігієнічність поверхонь. Важливо, щоб меблі легко дезінфікувалися, не вбирали запахи, не накопичували пилок. Оптимальними є гладкі, матові покриття, що дозволяють здійснювати регулярне прибирання. Антикорозійна стійкість. Металеві елементи мають бути покриті порошковими фарбами або цинковою кулею, що забезпечує захист від іржі. Мінімальна токсичність. У замкненому просторі неприпустимо використання матеріалів із високим вмістом формальдегідів чи інших летких сполук.

### **3.2 Нормативні, ергономічні та санітарно-гігієнічні вимоги до меблів у громадських місцях**

Проектування меблів для громадських місць регламентується сукупністю будівельних, технічних, ергономічних і санітарних норм, спрямованих на забезпечення безпеки, довговічності та комфортності експлуатації. Такі меблі мають витримувати високі навантаження, бути стійкими до інтенсивного використання та відповідати вимогам щодо пожежної й конструктивної безпеки. Основою для цього слугують міжнародні стандарти, зокрема ISO, що визначають методи випробування міцності й довговічності меблів.

Важливе значення мають європейські стандарти, які регулюють вимоги до громадських сидінь, лав і стільців. Наприклад, стандарт EN 16139:2013 установлює критерії безпеки, стабільності та механічної міцності меблів для громадських просторів. [71]

Ці нормативи зобов'язують проєктувальників уникати гострих кромок, забезпечувати правильну геометрію посадкових місць та стійкість конструкцій до перекидання. В Україні подібні вимоги також узгоджуються з державними будівельними нормами щодо громадських будівель.

Ергономічні вимоги базуються на антропометричних характеристиках користувачів та принципах фізіологічного комфорту. Висота сидіння, кут нахилу спинки, глибина посадкового місця та відстані між елементами меблів повинні забезпечувати природну позу тіла й мінімізувати навантаження на опорно-руховий апарат. Дані рекомендації широко висвітлюються у спеціалізованих ергономічних дослідженнях та матеріалах Європейського агентства з безпеки та гігієни праці, [72] де підкреслюється прямий зв'язок між якістю посадки та здоров'ям людини.

Санітарно-гігієнічні вимоги спрямовані на попередження забруднення та поширення інфекцій. Матеріали громадських меблів повинні бути нетоксичними, не виділяти шкідливих речовин, а їх поверхні — легко митися та витримувати регулярну дезінфекцію. Всесвітня організація охорони здоров'я наголошує на необхідності використання матеріалів, стійких до вологого прибирання та обробки дезінфекційними засобами.

Це особливо актуально для закладів охорони здоров'я, навчальних установ, транспортних терміналів та інших місць масового перебування людей.

Окреме місце займають вимоги доступності та інклюзивності. Меблі в громадських просторах повинні бути зручними для користування людьми з інвалідністю та маломобільними групами населення. В міжнародній практиці ці вимоги регламентуються стандартами доступного дизайну ADA, які визначають мінімальні габарити проходів, висоту робочих поверхонь, можливість під'їзду інвалідних візків та безпечність користування

Таким чином, нормативні, ергономічні та санітарно-гігієнічні вимоги формують комплексну систему критеріїв, що забезпечує безпечне, комфортне та довговічне використання меблів у громадських місцях. Дотримання цих вимог є ключовою умовою якісного проектування та успішної експлуатації громадських просторів.

Проектування меблів для дитячих медичних закладів є окремим спеціалізованим напрямом промислового та середовищного дизайну, що

поєднує вимоги медицини, психології, ергономіки та санітарно-гігієнічних норм. На відміну від звичайних дитячих меблів або меблів для дорослих лікувальних установ, меблі в педіатричних лікарнях і клініках повинні одночасно забезпечувати безпеку дитини, психологічний комфорт та повну функціональну відповідність медичним процедурам. Особливу увагу приділяють мінімізації ризику травматизму та інфікування, а також адаптації простору до вікових та фізіологічних особливостей маленьких пацієнтів.

Основною нормативною базою для проєктування таких меблів є міжнародні й національні стандарти у сфері охорони здоров'я та дитячої безпеки. Наприклад, рекомендації Всесвітньої організації охорони здоров'я наголошують на необхідності використання безпечних, нетоксичних матеріалів, відсутності гострих кутів та забезпеченні легкої дезінфекції поверхонь. Аналогічні підходи викладені в стандартах Європейського комітету зі стандартизації щодо меблів для медичних установ, [73] де підкреслюється важливість стабільності конструкцій та їх відповідності інтенсивному режиму експлуатації.

Ергономічна специфіка дитячих медичних меблів насамперед пов'язана з антропометрією дітей різного віку. Висота ліжок, крісел, столиків, сповивальних поверхонь та шаф для зберігання медичних матеріалів повинна відповідати як зросту дитини, так і робочим позам медичного персоналу. Дослідження у сфері медичної ергономіки свідчать, що неправильні габарити й конфігурація меблів підвищують тривожність дітей та ускладнюють виконання процедур.

Тому сучасні проєкти передбачають використання регульованих конструкцій, які дозволяють адаптувати меблі під індивідуальні потреби пацієнта.

Суттєвим аспектом є психологічний вплив середовища на стан дитини. Кольори, фактури, форма меблів і загальна візуальна мова простору можуть знижувати рівень страху та стресу, що виникає під час перебування в лікарні. Дослідження у сфері evidence-based design показують, що використання

«домашніх» форм, округлих ліній, тематичних елементів (природа, казкові мотиви, тварини) позитивно впливає на емоційний стан маленьких пацієнтів. [74] Тому меблі в дитячих лікарнях часто проєктуються не лише як функціональні об'єкти, а як частина терапевтичного середовища.

Окрему увагу приділяють санітарно-гігієнічним характеристикам. У медичних закладах дитячого типу меблі мають витримувати регулярну обробку антисептичними та дезінфекційними засобами, не накопичувати бруд і мікроорганізми, бути стійкими до вологи. Всесвітня організація охорони здоров'я у своїх рекомендаціях щодо інфекційного контролю наголошує на важливості гладких, безшовних поверхонь та застосуванні антибактеріальних покриттів у зонах контакту з пацієнтами.

Таким чином, специфіка проєктування меблів для дитячих медичних закладів полягає в поєднанні підвищених вимог до безпеки, гігієни, ергономіки та психологічного комфорту. Меблі в таких просторах виконують не лише утилітарну функцію, а й стають інструментом підтримки емоційного стану дитини, що безпосередньо впливає на ефективність лікування та реабілітації.

### **3.3 Авторський проєкт офтальмологічного відділення у лікарню «Охматдит» у м. Львів**

Меблі в дитячих офтальмологічних центрах відіграють ключову роль. Насамперед вони мають бути безпечними: із закругленими кутами, стійкою конструкцією та нетоксичними матеріалами, які легко дезінфікувати. Важливе значення має ергономічність — меблі повинні відповідати зросту дітей різного віку, а також дозволяти лікарю швидко й зручно здійснювати діагностику. Тому в центрі обов'язково використовуються офтальмологічні крісла-трансформери з регулюванням висоти та нахилу, зручні стільці для лікаря, діагностичні столи, на яких розташовуються щілинні лампи, рефрактометри та інше обладнання. Крім основного робочого місця лікаря, важливим є стіл для комп'ютерної діагностики, шафи для зберігання інструментів і медикаментів

із надійними системами закриття, а також спеціальні стенди та підставки для таблиць та обладнання, що використовуються під час тестування зору.

Окрему увагу приділяють зоні очікування, оскільки саме тут дитина проводить перші хвилини в центрі і формує своє враження від простору. Меблі цієї зони мають бути м'якими, яскравими та приємними на дотик. Часто використовують модульні сидіння, дитячі пуфи, низькі столики, відкриті стелажі з іграшками або книгам, щоб зайняти дитину та знизити тривожність перед обстеженням. Правильно організований інтер'єр створює дружню атмосферу і дозволяє лікарю налагодити контакт із маленьким пацієнтом значно швидше.

Таким чином, меблювання дитячих офтальмологічних центрів має поєднувати функціональність, медичні стандарти та емоційний комфорт. Якісно підібрані меблі не лише забезпечують безпечну роботу медичного персоналу, а й сприяють ефективності лікування, допомагають дитині почуватися захищеною та спокійною під час обстеження.

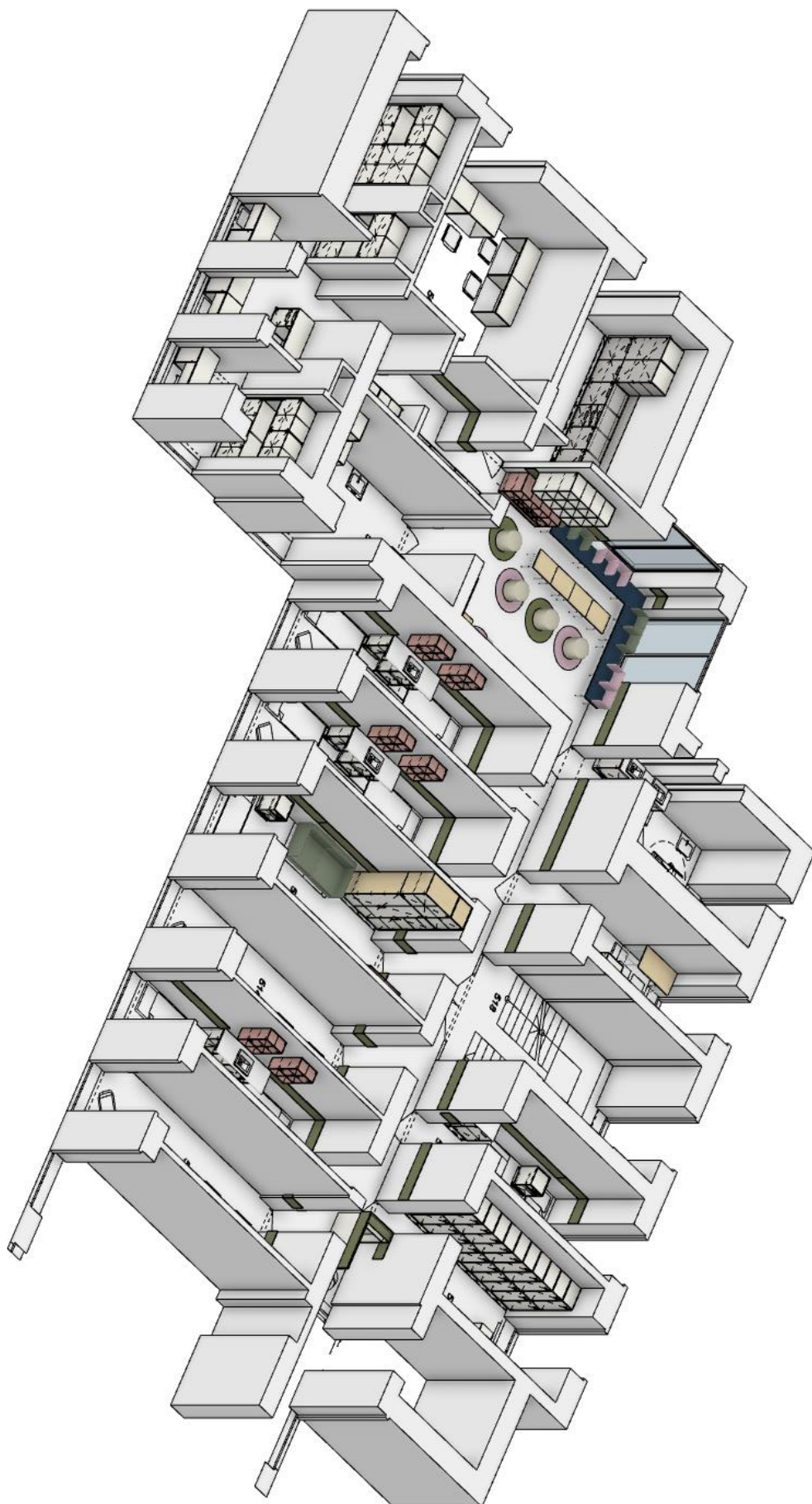
Авторський проєкт відпочинкової зони для офтальмологічного відділення дитячої лікарні «Охматдит» був розроблений у відповідь на нагальну потребу реконструкції простору очікування та відновлення комфортного середовища для маленьких пацієнтів і їхніх батьків. Основною ідеєю проєкту стало створення безпечного, емоційно сприятливого та функціонально продуманого середовища, яке знижує рівень стресу під час перебування у медичному закладі та водночас відповідає всім сучасним вимогам до дитячих медичних інтер'єрів.

У межах проєкту було дотримано всіх ергономічних, санітарно-гігієнічних та технічних норм, що регламентують облаштування громадських і медичних приміщень для дітей. Відпочинкова зона спроектована з урахуванням різних вікових категорій користувачів, передбачаючи зручні місця для сидіння, зони короткочасного відпочинку та можливість спокійного очікування. Меблі мають прості, обтічні форми, без гострих кутів, що підвищує рівень безпеки та відповідає принципам дитячої ергономіки.

Проект було реалізовано на благодійній основі силами нашої компанії. При цьому використовувалися бюджетні, але сертифіковані та зносостійкі матеріали, що дозволило досягти оптимального балансу між економічною доцільністю та високою якістю виконання. Колористичне рішення побудоване на поєднанні спокійних пастельних відтінків із м'якими акцентами, а декоративні елементи з дитячими ілюстраціями формують доброзичливу, ненав'язливу атмосферу.

Таким чином, авторський проект відпочинкової зони не лише вирішує функціональні завдання офтальмологічного відділення, а й сприяє психологічному комфорту дітей, формуючи позитивний досвід перебування в лікарні та підкреслюючи соціальну відповідальність дизайну в медичному середовищі (Додаток Б).

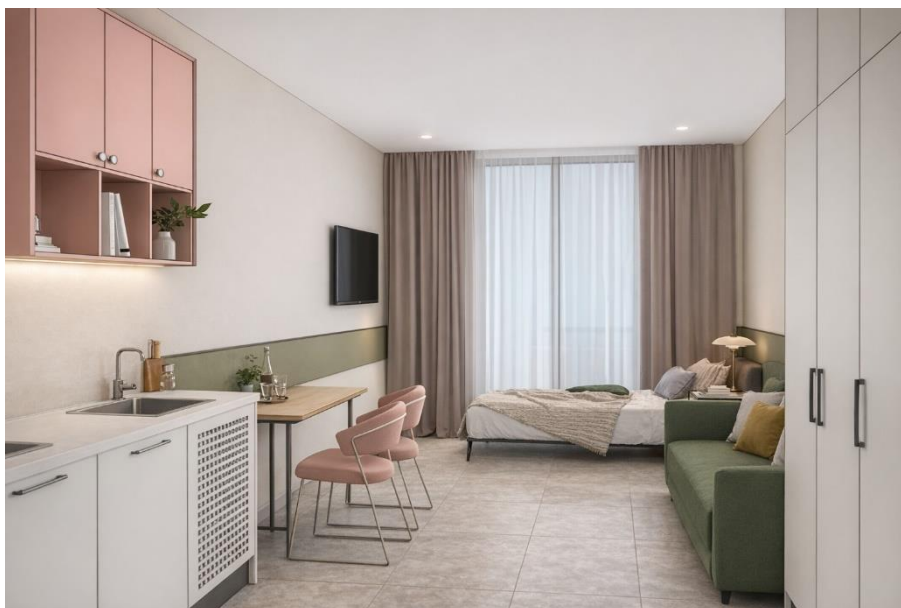
## Ізометричний вигляд офтальмологічного відділення



## №501 Відпочинкова зона



## №513 VIP Палата



## №515 Палата №5



### **Висновки до 3 розділу**

У підсумку виконаного дослідження було всебічно розкрито особливості проєктування меблів у громадських приміщеннях, зокрема крізь призму їх функціонального призначення, ергономічних параметрів та нормативно-санітарних вимог, що визначають якість та безпеку предметно-просторового середовища. Аналіз потреб різних груп користувачів дав змогу виявити ключові критерії, які впливають на формування меблевих рішень у медичних закладах, зокрема у дитячих офтальмологічних відділеннях. На основі отриманих результатів було розроблено авторський проєкт інтер'єру офтальмологічного відділення лікарні «Охматдит» у місті Львові, у якому реалізовано принципи функціонального підходу, узгоджено конструктивно-ергономічні характеристики меблів та враховано специфіку експлуатації приміщень.

У ході дослідження нормативної бази та санітарно-гігієнічних вимог було з'ясовано, що проєктування меблів у громадських приміщеннях регламентується системою міжнародних і національних стандартів, які визначають показники міцності, стійкості, пожежної безпеки, екологічності матеріалів і вимоги до легкості догляду за поверхнями. Дотримання санітарно-гігієнічних норм виявлено однією з ключових умов забезпечення безпечної експлуатації меблів, особливо в умовах інтенсивного використання та підвищених ризиків поширення інфекцій. Це підтверджує необхідність застосування матеріалів, стійких до вологи, дезінфекційних засобів і механічного зношування.

Окрему увагу в розділі приділено специфіці проєктування меблів для дитячих медичних закладів. Встановлено, що такі меблі повинні відповідати підвищеним вимогам безпеки, враховувати вікові та психологічні особливості дітей, а також забезпечувати належні умови для роботи медичного персоналу. Виявлено, що важливим чинником є поєднання функціональності з терапевтичним потенціалом дизайну, зокрема використання м'яких форм,

безпечних кольорових рішень і адаптивних конструкцій, які знижують рівень стресу у маленьких пацієнтів.

Таким чином, виконання завдань розділу дозволило систематизувати ключові принципи проектування меблів для громадських просторів і дитячих медичних установ та сформуванати теоретичну базу для подальших етапів дослідження. Отримані результати підтверджують, що ефективно проектування таких меблів можливе лише за умови інтеграції функціональних, нормативних, ергономічних і психологічних чинників у єдину цілісну систему.

## ВИСНОВКИ

У кваліфікаційній магістерській роботі комплексно розглянуто теоретичні, історичні та практичні аспекти функціонально-конструктивного підходу в дизайні корпусних меблів, що дало змогу сформувати цілісне розуміння закономірностей проектування меблевих систем для спеціалізованих громадських просторів. Виконання першого завдання дозволило дослідити фундаментальні засади функціонально-конструктивного підходу, простежити його сутність, внутрішню логіку та еволюцію. Аналіз сучасних тенденцій продемонстрував, що сьогодні ключовими орієнтирами стають ергономічність, універсальність, модульність, технологічна адаптивність та екологічність меблевих виробів, що зумовлює пошук нових рішень у конструкції, формоутворенні та матеріалах.

У межах другого завдання проведено історико-стильовий аналіз розвитку конструктивних підходів у меблевому мистецтві. Простежено вплив промислової революції та становлення масового виробництва на формування типології та конструкцій корпусних меблів, визначено ключові зсуви у виборі матеріалів, еволюції технологій і методів проектування. Встановлено, що постіндустріальна доба сприяла розвитку мобільних, трансформованих, модульних та персоналізованих меблевих рішень, що відповідають динамічним потребам сучасного суспільства. Наведені приклади визначальних дизайнерів та інноваційних проєктів підтверджують, що конструктивні підходи різних епох формують підґрунтя для розвитку сучасних меблевих практик.

Виконання третього завдання дозволило заглиблено дослідити особливості проектування меблів у громадських приміщеннях, зокрема – у медичних закладах. Проаналізовано функціональне призначення меблів у таких просторах та визначено специфіку їх використання різними групами користувачів. Детально опрацьовано нормативні, ергономічні та санітарно-

гігієнічні вимоги, що забезпечують безпечність, комфорт та ефективність предметно-просторового середовища. Кінцевим результатом дослідження стала розробка авторського проєкту офтальмологічного відділення лікарні «Охматдит» у місті Львові, у якому реалізовано комплекс принципів функціонально-конструктивного підходу, враховано аналітичні висновки та запропоновано практичні дизайнерські рішення, що поєднують естетику, технологічність та високу функціональність.

Загалом робота підтвердила, що функціонально-конструктивний підхід у дизайні меблів є фундаментальною основою для створення ефективних, безпечних і сучасних інтер'єрних рішень, особливо в умовах спеціалізованих громадських закладів. Отримані результати мають практичне значення та можуть бути використані для подальших досліджень і реальних проєктів у сфері дизайну медичних інтер'єрів та корпусних меблів.

## СПИСОК ВИКОРИСТАНОЇ ЛІТЕРАТУРИ

1. Стрілець В. Ф., Лампека М. Г., Хижинський В. В. Тенденції розвитку дизайну меблів кінця ХХ – початку ХХІ століття. Культура і сучасність : альманах. 2021. № 2. С. 123–129.
2. Стрілець, В. Ф. (2019). ОСНОВНІ ФАКТОРИ ФОРМУВАННЯ ТА РОЗВИТКУ ДИЗАЙНУ МЕБЛІВ. Мистецтво та дизайн , (4), 117–128.
3. Босий І. М. Принципи формоутворення і трансформації об'єктів у дизайні меблів. 2018
4. Strilets, Valeriy. "Принципи розвитку формотворення меблів у епоху перших цивілізацій людства." Деміург: ідеї, технології, перспективи дизайну 2.2 (2019): 166-177.
5. ДСНС України. ДБН В.2.2-5:2023 «Захисні споруди цивільного захисту». — Київ: Мінрегіон України, 2023.
6. ДСТУ Б В.2.6-34:2008 «Конструкції будинків і споруд. Конструкції меблів. Загальні технічні умови».
7. Левченко О. М. Матеріалознавство деревини та деревних композитів. — Київ: Основа, 2020.
8. Гончаренко С. І. Вологісні характеристики матеріалів у підземних спорудах. — Харків: Будкнига, 2019.
9. Нечипоренко В. П. Меблеві конструкції та технології. — Львів: УкрДЛТУ, 2018.
10. ДБН В.1.1-7:2016 «Пожежна безпека об'єктів будівництва».
11. Гнатюк Л. А. Ергономіка предметно-просторового середовища. — Київ: КНУБА, 2021.
12. Комод із полицями в будинку в Скара-Брей, який був заселений приблизно з 3180 по 2500 рік до нашої ери <https://kaliudagallery.com/the-history-of-furnitureneolithicperiod/?srsltid=AfmBOoryQ1HVDZaQBhbuK6UxBKi6SD9ICESdXdLbk696LDUg6-Yx6TnL>

13. Готичний кременц, Метрополітен-музей (Нью-Йорк)  
<https://www.metmuseum.org/art/collection/search/471461>
14. Бароковий комод; Андре Шарль Буль; Метрополітен-музей (Нью-Йорк)  
<https://www.antik-salon.com/quisque-id-diam-vel-quam-elementum/>
15. Інтер'єр у стилі Баухаус, студія JOFI STUDIO  
<https://www.whitemad.pl/uk/%D0%B1%D0%B0%D1%83%D1%85%D0%B0%D1%83%D1%81%D1%96%D0%BA%D0%BE%D0%BB%D1%8C%D0%BE%D1%80%D0%B8%D1%82%D0%B0%D0%BA%D0%B6%D0%B8%D0%B2%D0%B5%D1%81%D1%82%D0%B8%D0%BB%D1%96%D1%81%D1%82%D0%BA%D0%B0-%D1%96/>
16. Пашко, С. М. ФУНКЦІОНАЛЬНО-КОНСТРУКТИВНИЙ ПІДХІД У ФОРМУВАННІ КОРПУСНИХ МЕБЛІВ У БОМБОСХОВИЩАХ: тези: 022 Дизайн / Софія Миколаївна Пашко; наук. кер.: Швець Олена Анатоліївна; НЛТУ України. – Львів, 2025.
17. Бондар О. Сучасні деревинні матеріали в меблевій промисловості. — Харків: ХНАМГ, 2012.
18. Туалетний столик KARA, компанії Natevo, Італія, виставка Salone del Mobile, Мілан 2024 [https://www.natevo.com/ru/products/kara\\_18](https://www.natevo.com/ru/products/kara_18)
19. Мигаль С. П. Дизайн просторово-предметного середовища в контексті нових технологій і вимог сталого розвитку / С. П. Мигаль // Вісник Харківської державної академії дизайну і мистецтв.-2011. - № 5. - С. 64-67.
20. Коваленко П. Історичні етапи розвитку меблевої справи. — Одеса: Піон, 2014.
21. МЕЛЬНИЧУК, Іванна, and Василь ВОЗНИЙ. "ВПРОВАДЖЕННЯ ІНСТРУМЕНТІВ ЦИРКУЛЯРНОЇ ЕКОНОМІКИ В МЕБЛЕВІЙ ПРОМИСЛОВОСТІ В УМОВАХ СТАЛОГО РОЗВИТКУ." Сталий розвиток складних соціально-економічних систем в умовах: 57.
22. Шпак Ю. Еволюція меблевих з'єднань: техніка та технології. — Київ: Техніка, 2018.
23. Форд Г. Моє життя і робота. Нью-Йорк: Doubleday, 1922.

24. Морріс В. Краса життя. Лондон: Kelmscott Press, 1890.
25. Гропіус В. Баухауз: Веймар, Дессау, Берлін. Берлін: Архів Баухаузу, 1938.
26. Ле Корбюзьє. Модулар. Базель: Біркгойзер, 1950.
27. Імз Ч., Імз Р. Праця офісу Імзів. Нью-Йорк: Музей сучасного мистецтва, 1989.
28. Белл Д. Постіндустріальне суспільство. Нью-Йорк: Basic Books, 1973.
29. Норман Д. Дизайн звичних речей. Нью-Йорк: Basic Books, 2013.
30. Манціні Е. Дизайн для змін: мобільність, трансформації та стійкі системи. Лондон: Routledge, 2015.
31. Колані Л. Біодизайн: формування майбутніх продуктів. Берлін: Springer, 2005.
32. ТОВ «НВП «Транс Лок». 2005 <https://www.tlok.com.ua/press-tsentr/statti/488-fanera-vidi-i-rozmiri>
33. Компанія «МетінвестСМЦ»  
[https://metinvestsmc.com/ua/articles/otsinkovan-nayastalvidyosobennostiprimenenie/?srsltid=AfmB0opa7gq2PwnUw\\_TK5F6QhcjbivO69i5cHz4tOlqkgRxoZijTLFw](https://metinvestsmc.com/ua/articles/otsinkovan-nayastalvidyosobennostiprimenenie/?srsltid=AfmB0opa7gq2PwnUw_TK5F6QhcjbivO69i5cHz4tOlqkgRxoZijTLFw)
34. Компанія «Вибір» <https://vybor.biz.ua/ru/articles/%D0%BA%D0%BE%D0%BC%D0%B0%D0%BA%D1%8%D0%BF%D0%BB%D0%B8%D1%82%D0%0/>
35. Компанія «Нова Безпека» <https://www.novabezpeka.com.ua/>
36. Компанія «Recast Plastic» <https://recast-plastic.com/>
37. Мигаль С. П., Бугаєнко Я. П., Любченко В. Ф. Атрибуція меблів : [навч. посібник]. Львів: ЛЛТИ, 1991. 36 с.
38. Мухіна Н. Історія меблів. Епохи та стилі. Київ: КНУКІМ, 2003. 284 с
39. Гропіус В. Нова архітектура та Баухауз. Лондон: Faber & Faber, 1965.
40. Армстронг Р. Логіка проектування та конструювання у сучасних меблевих системах. Берлін: Springer, 2019.

41. Міжнародна ергономічна асоціація. Настанови з людиноцентричного проєктування. IEA Publications, 2020.
42. Журнал цивільного захисту. Вимоги до інтер'єрів укриттів та стандарти безпеки. 2021.
43. Гофман В., Ешнер М. Модульні меблеві системи у постіндустріальному дизайні. Мюнхен: Designpress, 2018.
44. Брукс Р., Шарп А., Метьюз Л. Матеріали та конструкції у меблевому інжинірингу. Лондон: Routledge, 2017.
45. Салліван Дж., Рей К. Трансформовані меблеві концепції та адаптивні середовища. Токіо: DesignLab, 2020.
46. Огляд катастрофостійкого дизайну. Меблеві рішення для архітектури кризового реагування. 2022.
47. Кравченко О., Довгань С., Тарасенко Н. Дизайн інтер'єру захисних споруд: функціонально-конструктивний аспект. Вісник КНУБА, 2023.
48. Технічний огляд продукції компанії «Нова Безпека». Каталог технічних рішень, 2024.
49. Келлі А., Гебгардт М. Цифрове прототипування в меблевому проєктуванні. MIT Press, 2021.
50. Рупрехт Ф. Естетичний мінімалізм і структурний раціоналізм у сучасних меблях. Цюрих: Design Institute, 2019.
51. ШАЛІНСКИЙ І. П. СТАЛИЙ РОЗВИТОК ОРГАНІЗАЦІЙ СФЕРИ КУЛЬТУРИ В УМОВАХ ВІЙНИ С.48-49
52. Беленька О. Вплив війни на дизайн. 2022 <https://yourforest.ua/uk/vpliv-vijni-nadizajn?srsltid=AfmBOorPfdt6TcewmK0NNewQosC78LhmDXUMzqcXLTDwBFIWhQ4J36P>
53. МИХАЙЛОВА Рада, АНТОНЕНКО Ігор, РЯБОВА Софія Київський національний університет технологій і дизайну, Київ, Україна/ СУЧАСНЕ БОМБОСХОВИЩЕ: АКТУАЛЬНІ ЗАВДАННЯ ТА МОДЕРНІЗАЦІЯ. С. 217-220

54. Михайлова Р. Сучасне бомбосховище: актуальні завдання та модернізація/ Р. Михайлова, І. В. Антоненко, С. Рябова // Актуальні проблеми сучасного дизайну : збірник матеріалів V Міжнародної науково-практичної конференції, м. Київ, 27 квітня 2023 року. – У 2-х т. – Т. 2. – Київ : КНУТД, 2023. – С. 217-220.
55. Деркач, М. С. "Теоретико-методологічні основи формування сучасних захисних споруд (укриття) як невід'ємної складової громадської забудови."
56. Антоненко, Ігор Володимирович. "Способи модернізації сучасних бомбосховищ України." Science and society: modern trends in a changing world. MDPC Publishing, 2023.
57. Тумба для вітальні PEBBLE, Компанія Porada, Італія, виставка Salone del Mobile, Мілан 2024 <https://www.archiproducts.com/ru/%D0%BF%D1%80%D0%BE%D0%B%D1%83%D0%BA%D1%82%D1%8B/porada/%D1%82%D1%83%D0%BD>
58. Компанія Porada <https://www.porada.it/en/product/my-closet/>
59. Книжкова шафа CCLight , компанії Natevo , виставка Salone del Mobile, Мілан 2024 [https://www.natevo.com/ru/products/cclight\\_13](https://www.natevo.com/ru/products/cclight_13)
60. Модульна книжкова шафа Remind, Компанія Fiam, Італія, виставка Salone del Mobile, Мілан 2024 <https://www.fiamitalia.it/de/storie/remind-bookcase/>
61. Гардероб. Компанія «Meblens». Львів 2023/ <https://meblens.com/wardrobes/wardrobes-20>
62. Приклад скляного гардеробу. Виставка Kiff. Компанія «Elio Home» Київ 2025/ <https://eliohome.com/eliohome/wardrobes/>
63. Міжкімнатна перегородка. Компанія «Meblens». Львів 2022/ <https://meblens.com/wardrobes/wardrobes-10>
64. Вмонтований гардероб. Компанія «Rimadesio» Шоурум у Києві/ <https://www.rimadesio.it/ru/stores/rimadesio-showroom-kiev-2/>

65. Кабінет. Робоче місце. Компанія «Meblens». Львів 2025/  
<https://meblens.com/ofisni-mebli/ofisni-mebli-16>
66. Книжкова шафа DOMINO. Компанія Porada.  
<https://www.archiproducts.com/ru/%D0%BF%D1%80%D0%BE%D0%B%D1%83%D0%BA%D1%82%D1%8B/porada/%D0%BA%D0%BD%D0%8%D0%B6%D0%BD%D1%8B%D0%B8%D1%88%D0%BA%D0%B0%D1>
67. Зона вітальні. Виставка Kiff. Компанія «Elio Home» Київ 2025
68. Виставка Kyiv Design Day. Компанія «Kassone» Київ 2025/  
[https://www.instagram.com/p/DQrvXxijN6A/?utm\\_source=ig\\_web\\_copy\\_link&igsh=MzRIODBiNWFIZA==](https://www.instagram.com/p/DQrvXxijN6A/?utm_source=ig_web_copy_link&igsh=MzRIODBiNWFIZA==)
69. Грабец А. М. «Матеріальні, функціональні та естетичні рішення для міських меблів у громадських просторах» 2022.
70. Міністерство юстиції США. «Стандарти доступного проектування ADA (Закон про американців з інвалідністю)».
71. EN 16139:2013 — «Меблі. Міцність, довговічність і безпека. Вимоги до сидінь для нежитлових приміщень»
72. Європейське агентство з безпеки та гігієни праці — «Ергономіка громадських та робочих просторів»
73. Європейський комітет з стандартизації (CEN-CENELEC) — «Стандарти для медичних меблів та обладнання» <https://standards.cencenelec.eu/>
74. Центр дизайну здорового середовища — «Доказовий дизайн для дитячих лікарень»
75. Дитяча лікарня медичного центру Мілтона С. Херші Університету штату Пенсильванія  
<https://payette.com/project/pennstatehersheychildrenshospital-2012/>
76. Шоурум Dior, дизайнер Пітер Маріно, Лондон  
<https://petermarinoarchitect.com/interior-design/work/dior-london>
77. Онкологічний інститут Дана-Фарбер у Честнат-Гілл  
<https://www.payette.com/project/dfcichestnuthill/>

## Додатки

### Додаток А

До корпусних меблів належать предмети із жорстким каркасом, які складаються із окремих нерухомих елементів і зазвичай використовується для зберігання речей. (Схема 1)



Схема 1

Корпусні меблі широко застосовуються у різних сферах життєдіяльності, проте особливого значення вони набувають у громадських місцях, де важливими є витривалість, ергономічність, безпечність та здатність до інтенсивної експлуатації. У таких просторах корпусні меблі виконують не

лише утилітарну, а й організаційну та просторову функцію, формуючи комфортне середовище для великої кількості користувачів.

Перш за все корпусні меблі використовують у закладах освіти – школах, університетах, бібліотеках. Це шафи для зберігання навчальних матеріалів, стелажі, полиці, робочі столи й модульні системи, які забезпечують ефективну організацію простору та відповідають вимогам тривалої експлуатації.

У медичних та соціальних установах (клініках, амбулаторіях, реабілітаційних центрах) корпусні меблі необхідні для зберігання документів, інструментів і матеріалів. Тут особливо важливими є гігієнічність та легкість в очищенні поверхонь.

Значний обсяг корпусних меблів використовується у комерційних і адміністративних просторах: офісах, банках, салонах обслуговування, торговельних закладах. Для таких місць характерними є модульні системи, ресепшн-стійки, шафи-купе, вітрини та стелажі, які повинні витримувати щоденне навантаження та відповідати вимогам корпоративного стилю.

У закладах громадського харчування та готелях корпусні меблі застосовують у номерах, сервісних зонах, гардеробних та коморних приміщеннях. Вони мають бути стійкими до вологості, механічних навантажень і частого використання, а також відповідати нормам пожежної та санітарної безпеки.

Окрема сфера — громадські простори спеціального призначення, зокрема укриття та захисні споруди. Тут корпусні меблі мають бути максимально функціональними, мобільними та здатними швидко трансформуватися відповідно до потреб користувачів.

Античність  
Стародавній Єгипет



*Іл. 25 Скринька з гробниці Тутанхамона. Близько 1347 - 1337 до н.е.*



*Іл. 26 Скриня для коштовностей Сітхаторюнета; 1887–1813 рр. до н. е.;  
Метрополітен-музей*

## Стародавній Рим



*Ил. 27 Лoже для трапези. Метрополитен-музей*



*Ил. 28 Скриня зі скарбами, на якій зображено жертвопринесення Юпітера; I століття н. е.; з Помпеїв; Національний археологічний музей Неаполя (Неаполь, Італія)*

Середньовіччя



*Іл. 29 Готична скриня (Minnekästchen); приблизно 1325–1350; Метрополітен-музей*



*Іл. 30 Готична скриня; кінець XV століття; Метрополітен-музей*

## Відродження



*Іл. 31 Шафа; бл. 1570 р.; Шато д'Екуен*



*Іл. 32 Шафа; бл. 1580 р.; Лувр*

Бароко, рококо та неокласицизм



*Іл. 33 Бароковий стіл-пірень; 1685–1690, Художній інститут Чикаго (США)*



*Іл. 34 Комод у стилі рококо; Чарльз Крессент; бл. 1745-1749; Метрополітен-музей.*

## Модернізм

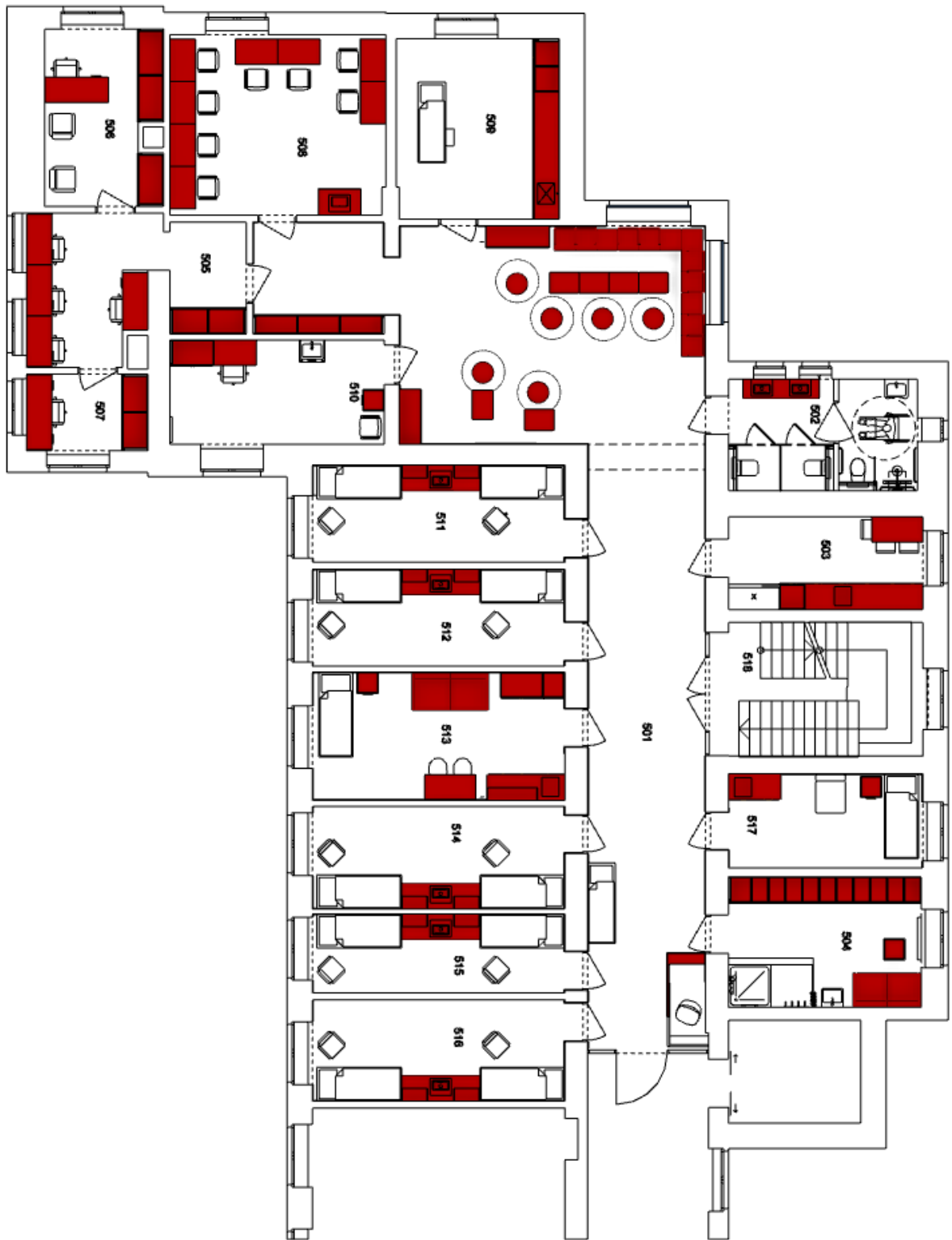


*Лл. 35 JEREMY, Італія 2019, Designer Carlo Colombo*



*Лл. 36 Вітрина Asia, Італія*

План розташування меблів



Експлікація приміщення

№ прим.	Назва приміщення	Площа, м.кв.
501	Коридор	85,78
502	Санвузол	11,51
503	Роздавальня	10,39
504	Роздягальня персоналу	14,00
505	Офіс персоналу	15,29
506	Кабінет директора	11,26
507	Кабінет медсестри	5,15
508	Ортопедична кімната	37,84
509	Маніпуляційна кімната	16,31
510	Оглядова кімната	12,66
511	Палата №1	14,02
512	Палата №2	14,02
513	Палата VIP	18,36
514	Палата №4	14,78
515	Палата №5	11,46
516	Палата №6	14,62
517	Ізоляційна палата	10,55
518	Сходова клітка	16,18
		334,18 м <sup>2</sup>

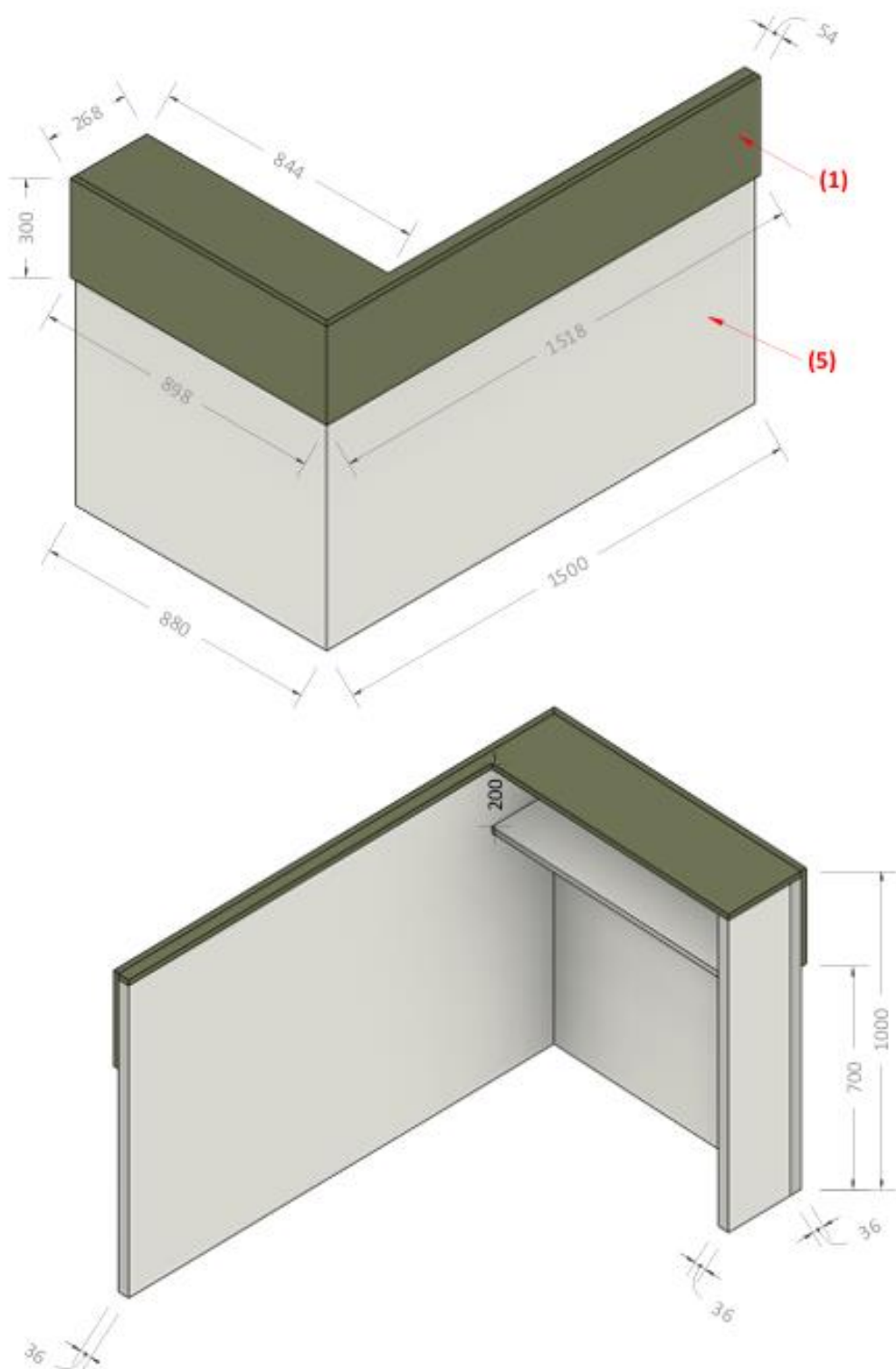
# План із найменуваннями меблів



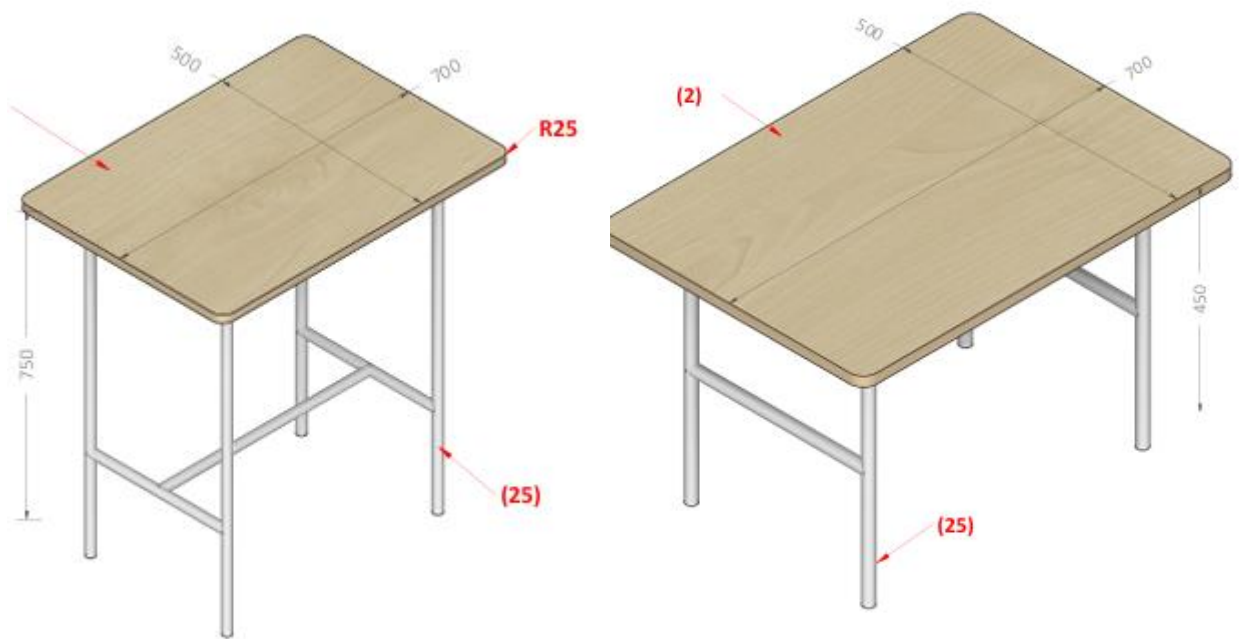
Специфікація меблів

<b>Ст.</b>	<b>Поз-ня</b>	<b>Назва</b>	<b>Кіл-ть</b>
	501.01/02	Крісла Хол	1
	501.03	Пуф дитячий	6
	501.04	Стійка коридор	1
	501.06	Столик модульний h450	4
	501.07	Столик модульний h750	2
	501.08	Шафа 1500	1
	501.09	Шафа коридор 1300	1
	501.10	Шафа персонал	1
	502.01	Тумба під умивальники	1
	503.01	Кухня	1
	503.04	Обідній стіл	2
	504.02/03	Локери персонал	1
	504.04	Журнальний столик	1
	505.02	Стіл офісний тип 2	1
	505.03	Стіл офісний тип 3	3
	505.05	Шафа офісна тип 3	1
	506.01	Стіл офісний тип 1	1
	506.02	Шафа офісна тип 2	1
	506.03	Шафа офісна тип 1	1
	507.04	Стіл офісний тип 4	1
	507.05	Шафа офісна тип 4	1
	508.01	Стіл тип 1	9
	508.02	Тумба під умивальник	1
	509.01	Гарнітур з нержавійки	1
	510.04	Тумба приліжкова	3
	510.05	Шафа кабінет	1
	511.02/04	Тумби	5
	513.03	Шафа	1
	513.04/08	Тумби	1
	517.04	Тумби	1

## Креслення меблів

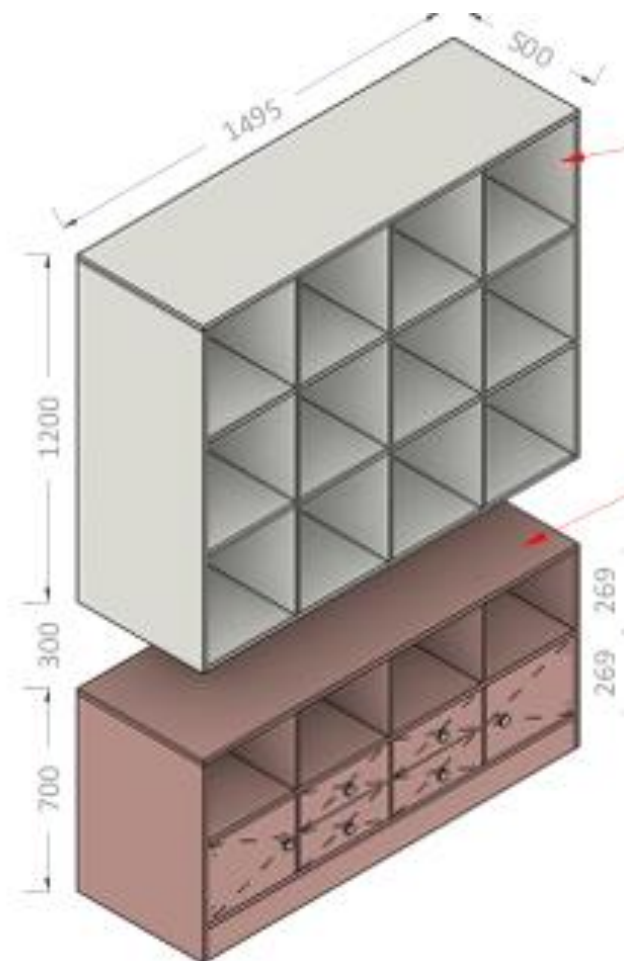


Іл. 37 501.04 Стійка коридор. Компанія Meblens

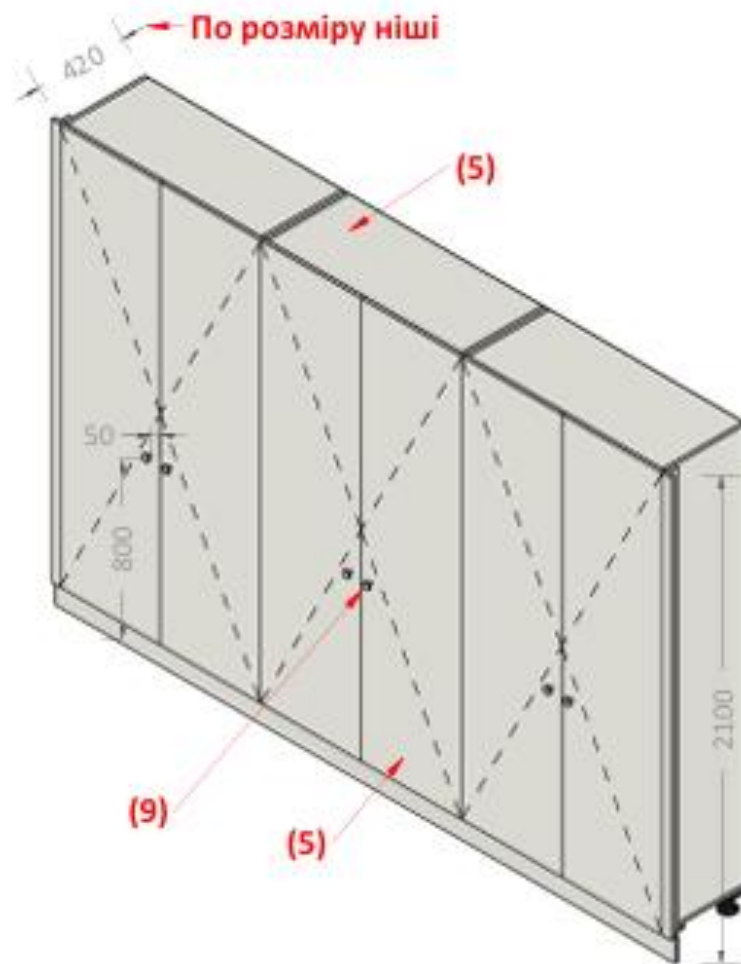


*Іл. 38 501.07 Столик модульний h750.*

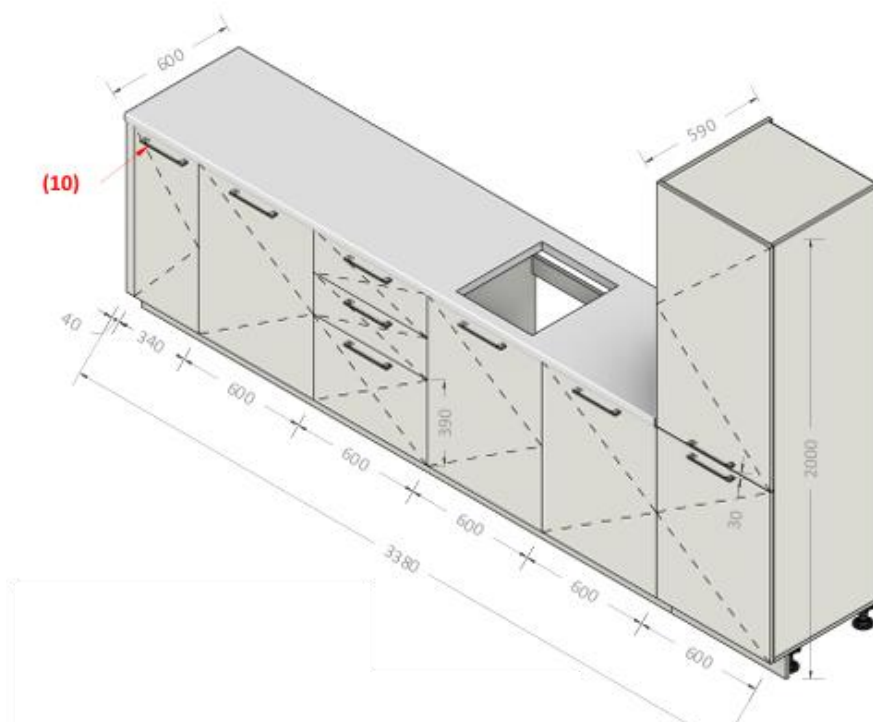
*Іл. 39 501.06 Столик модульний h450; Компанія Meblens*



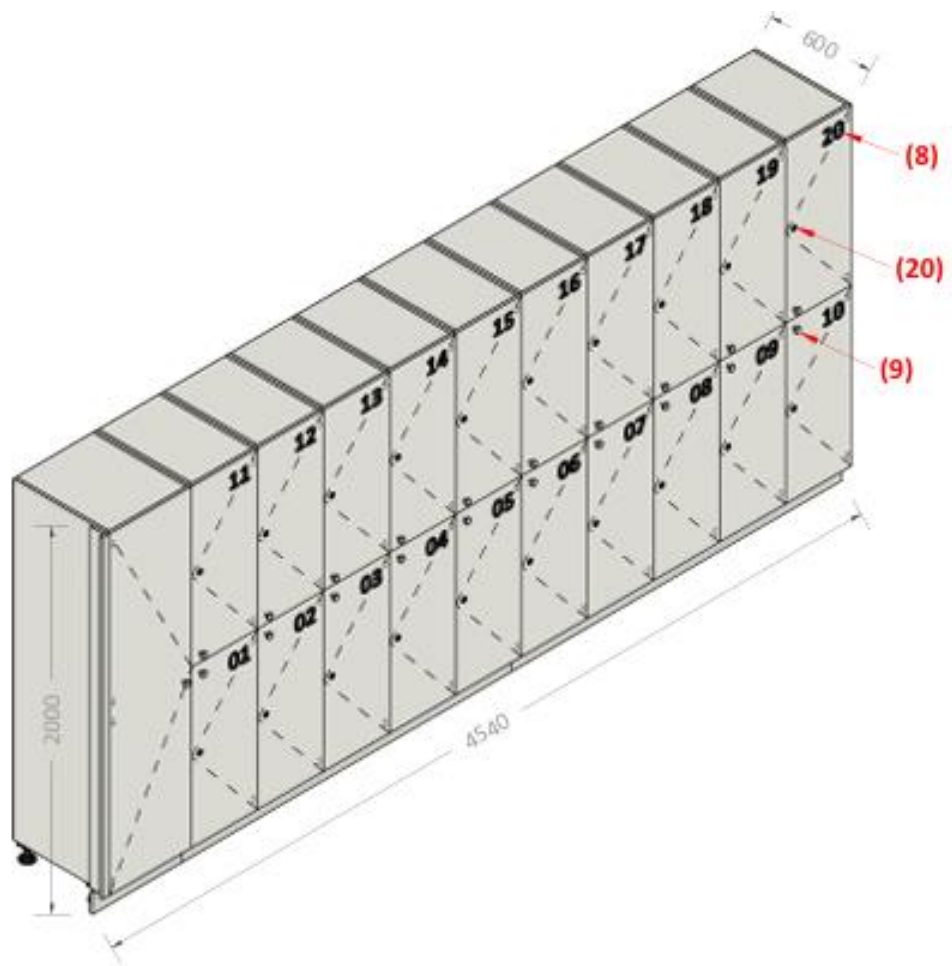
*Іл. 40 501.07 Столик модульний h750; Компанія Meblens*



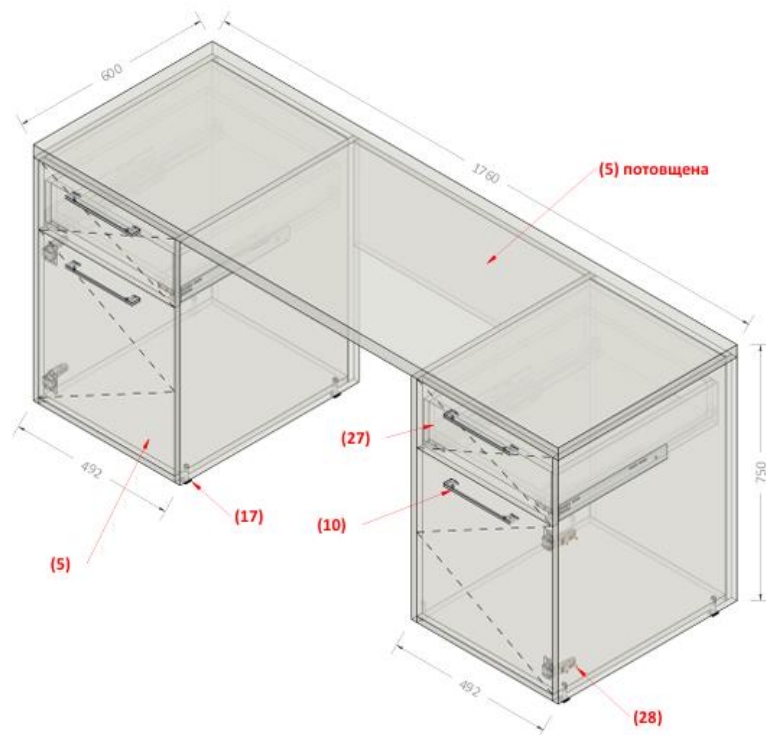
Іл. 41 501.10 Шафа персонал Компанія Меblens



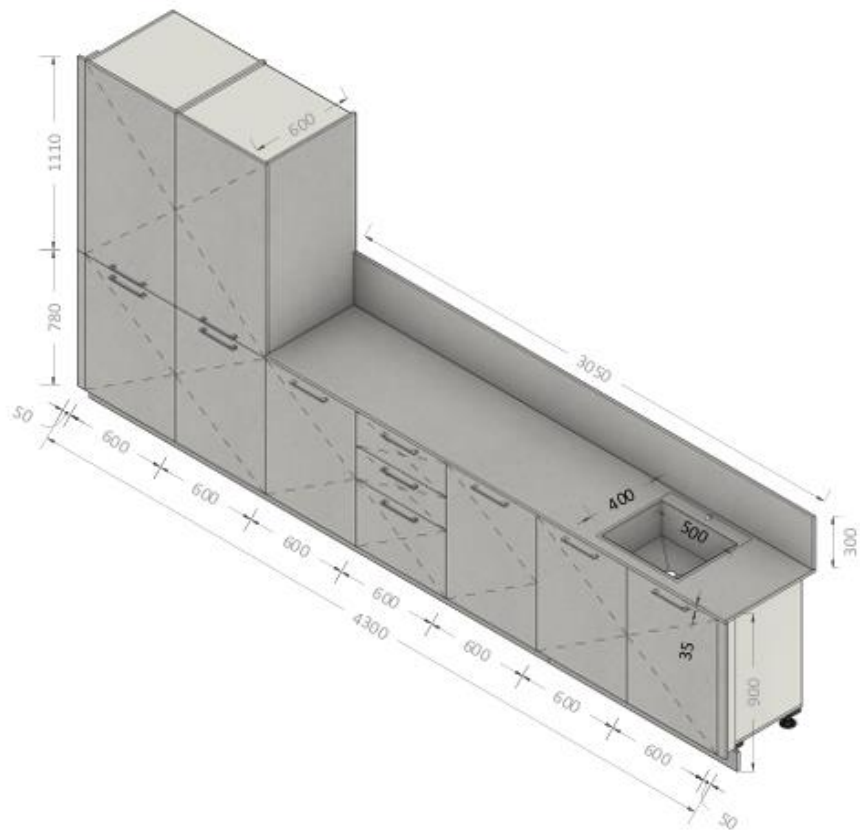
Іл. 42 503.01 Кухня; Компанія Меblens



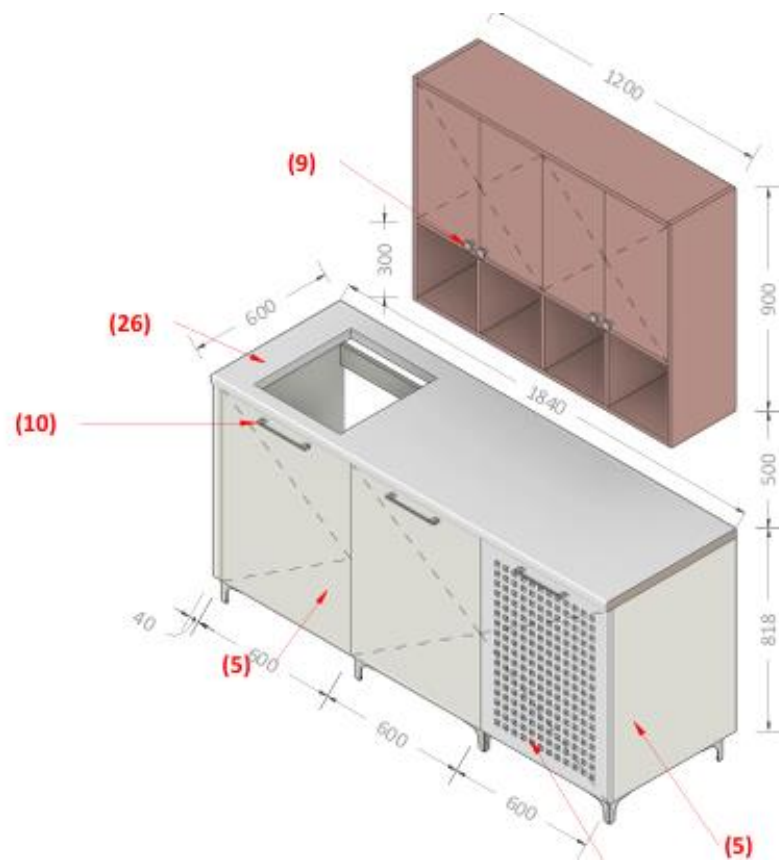
Лл. 43 504.02/03 Локери персонал; Компанія Meblens



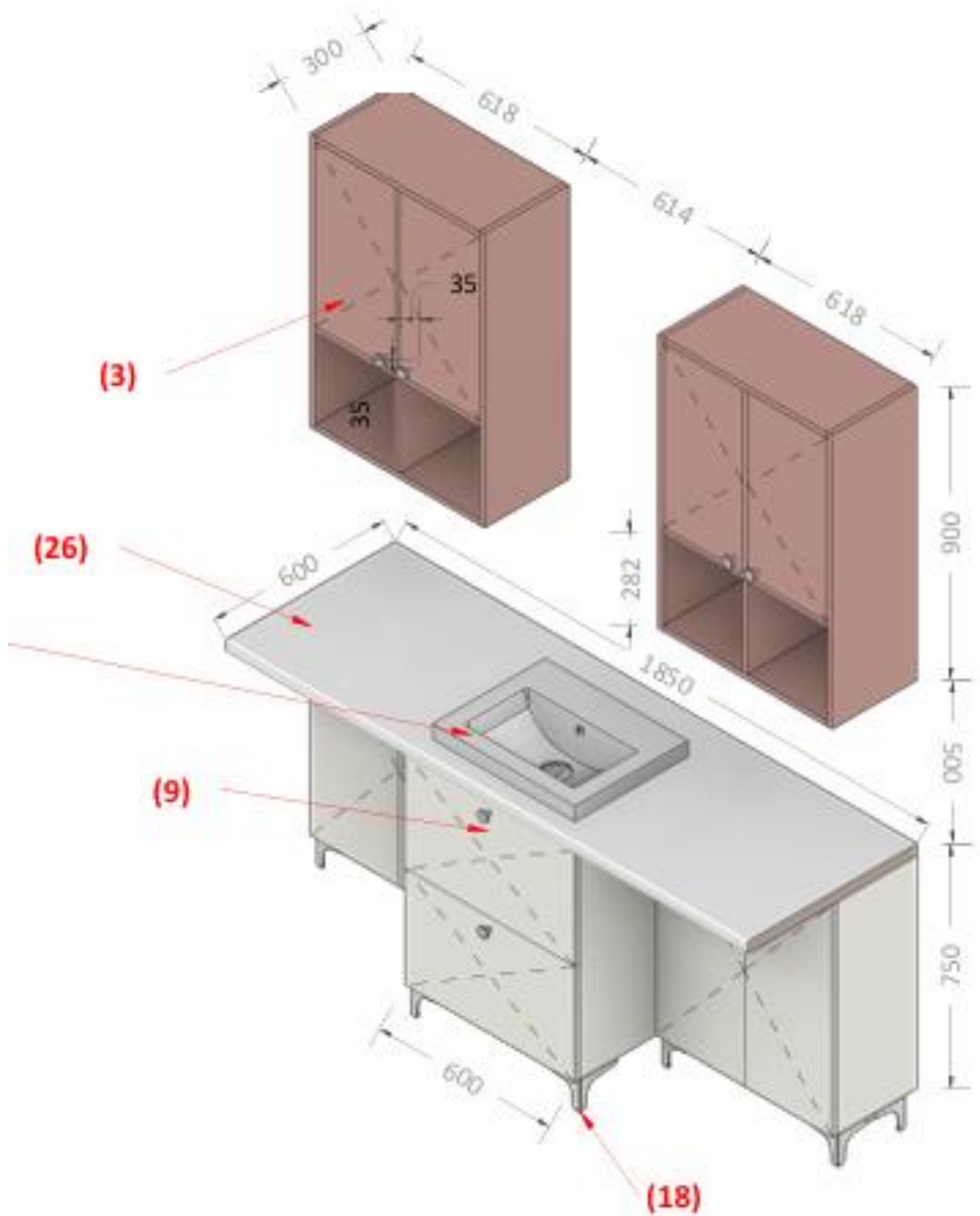
Лл. 44 507.04 Стіл офісний тип 4, Компанія Meblens



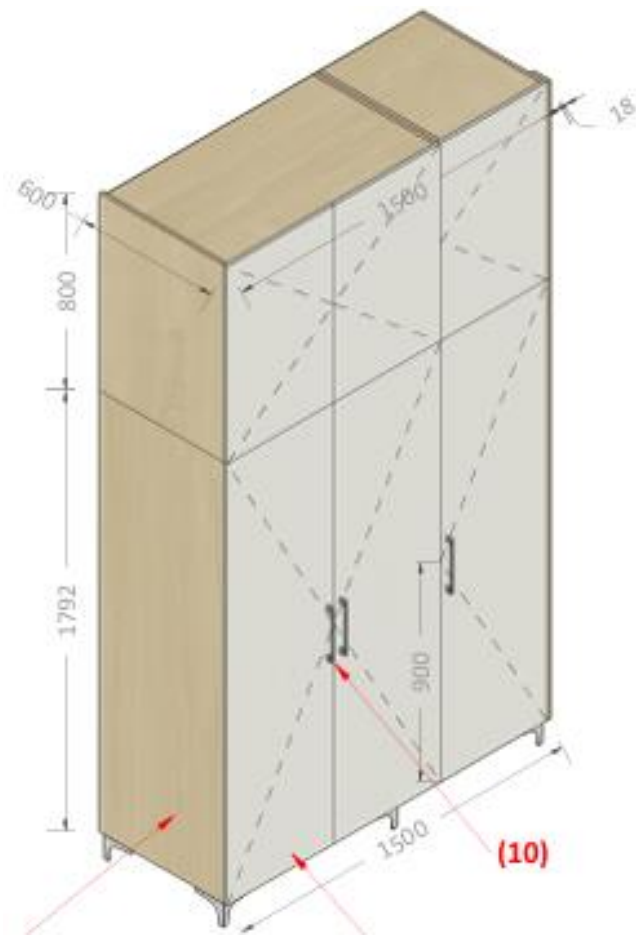
Іл. 45 509.01 Гарнітур з нержавійки, Компанія Meblens



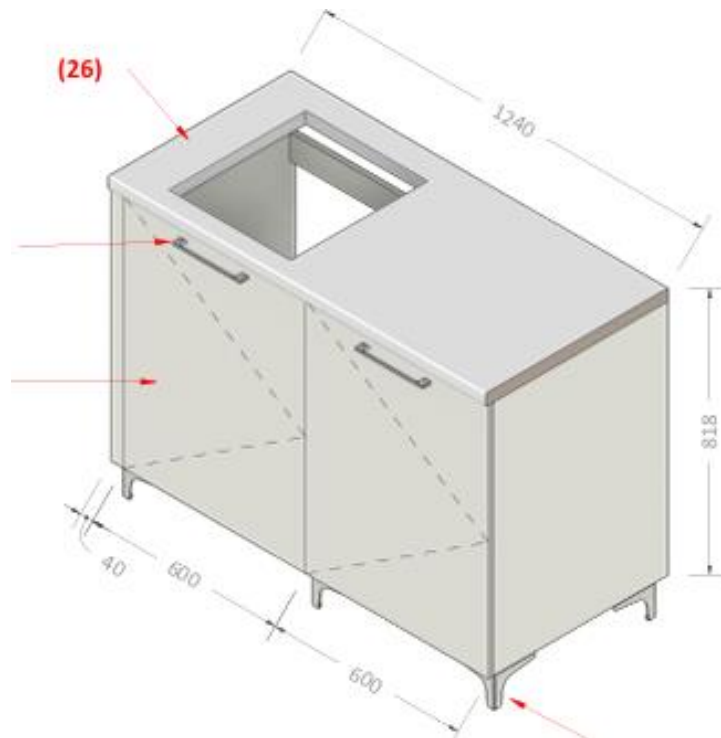
Іл. 46 513.04/08 Тумби, Компанія Meblens



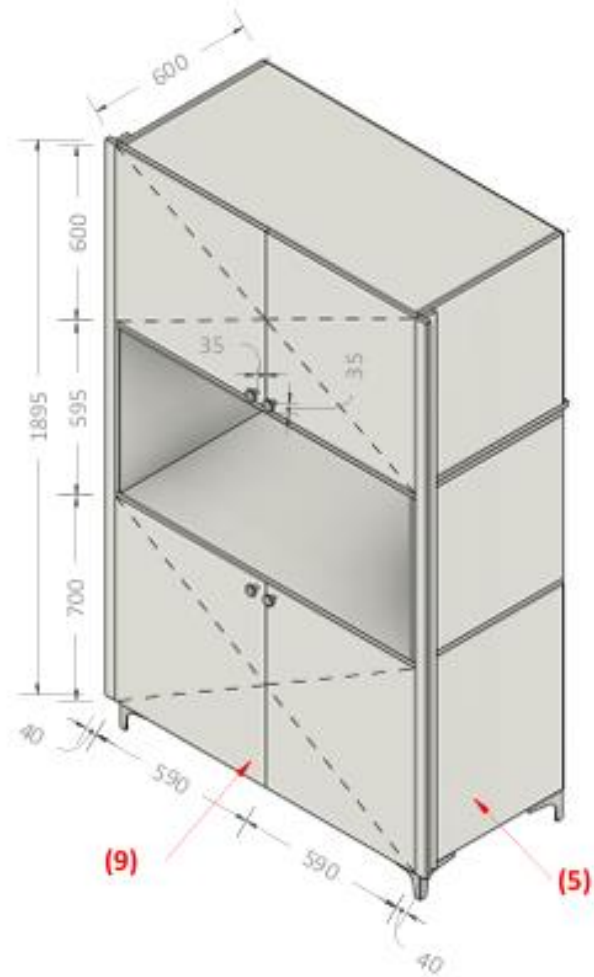
Лл. 47 511.02/04 Тумби, Компанія Meblens



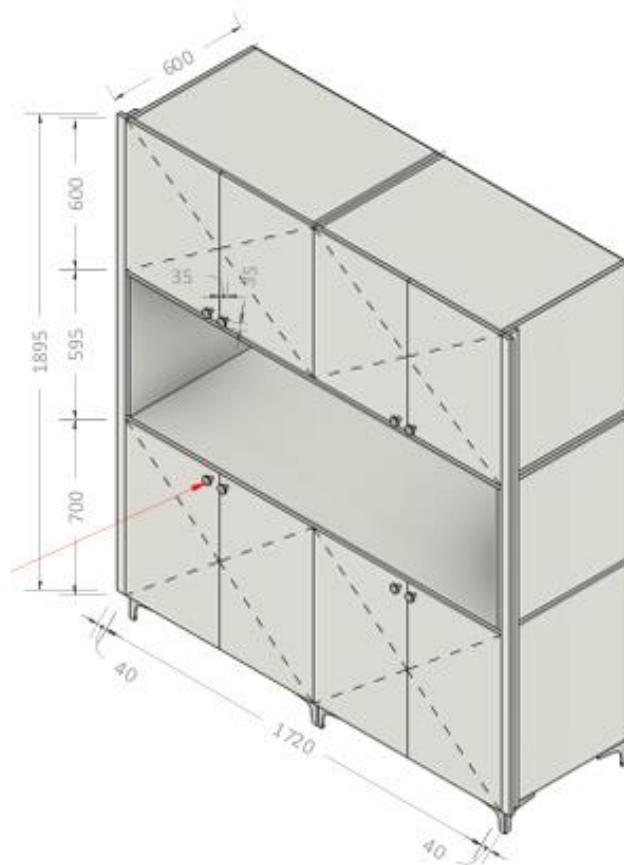
Іл. 48 513.03 Шифа, Компанія Мебленс



Іл. 48 517.04 Тумби, Компанія Мебленс



Іл. 49 506.02 Шафа офісна тип 2, Компанія Meblens



Іл. 50 507.05 Шафа офісна тип 4, Компанія Meble



МІНІСТЕРСТВО ОСВІТИ І НАУКИ УКРАЇНИ  
НАЦІОНАЛЬНИЙ ЛІСОТЕХНІЧНИЙ УНІВЕРСИТЕТ УКРАЇНИ

Навчально-науковий інститут деревообробних технологій і дизайну

Кафедра дизайну

ПАШКО Софія

АНОТАЦІЯ

УДК 7.05:62-684.4

Кваліфікаційна робота магістерського рівня вищої освіти виконана на тему:  
**«Еволюція функціонального підходу у формуванні меблевих виробів»**

Кваліфікаційна робота магістра виконана згідно тематичного плану наукових досліджень кафедри дизайну НЛТУ України.

Мета роботи - комплексно проаналізувати теоретичні засади та еволюцію функціонального підходу у дизайні меблів, з'ясувати його сутність і принципи формування, а також визначити особливості й сучасні тенденції проектування корпусних меблів для спеціалізованих просторів. Виявити, обґрунтувати та систематизувати принципи функціонально-конструктивного підходу у формуванні корпусних меблів. Розробити рекомендації щодо проектування таких меблів з урахуванням вимог ергономіки, безпеки, мобільності, екологічності та естетичної доцільності.

Об'єкт дослідження - дизайн корпусних меблів.

Кваліфікаційна робота складається із вступу, трьох розділів, висновків, списку використаної літератури (77 найменувань), додатків та ілюстративного матеріалу. Повний обсяг дослідження – 108 сторінок. Робота включає банер з анотованим викладом змісту наукового дослідження, ілюстративний ряд та

авторську розробку корпусних меблів у 5 відділення дитячого офтальмологічного центру «Охматдит».

Ключові слова: еволюція меблів, предметний дизайн, ергономіка, метериали, конструкції

MINISTRY OF EDUCATION AND SCIENCE OF UKRAINE  
NATIONAL FORESTRY UNIVERSITY OF UKRAINE

**Educational and Scientific Institute of Woodworking Technologies and Design**

**Department of Design**

**PASHKO Sofia**

**ABSTRACT**

УДК 72.012,8 – 021.311

The qualification work of the master's level of higher education was completed on  
the topic:

**The evolution of the functional approach in the formation of furniture  
products**

The master's qualification work was completed according to the thematic plan of scientific research of the Department of Design of the NLTU of Ukraine.

The purpose of the work is to comprehensively analyze the theoretical foundations and evolution of the functional approach in furniture design, to clarify its essence and principles of formation, as well as to identify the features and modern trends in the design of cabinet furniture for limited and specialized spaces. To identify, substantiate and systematize the principles of a functional-constructive approach in the formation of cabinet furniture. To develop recommendations for the design of such furniture taking into account the requirements of ergonomics, safety, mobility, environmental friendliness and aesthetic feasibility.

The object of research is the design of cabinet furniture.

The qualification work consists of an introduction, three chapters, conclusions, a list of references (77 titles), appendices, and illustrative material. The full volume of the research is 108 pages. The work includes a banner with an annotated

presentation of the content of the scientific research, an illustrative series and the author's development of cabinet furniture in the 5th department of the Okhmatdit Children's Ophthalmological Center.

Keywords: furniture evolution, object design, ergonomics, materials, construction.