

Наказ Міністерства освіти і науки,
молоді та спорту України
29 березня 2012 року №384

МІНІСТЕРСТВО ОСВІТИ І НАУКИ УКРАЇНИ
Державний вищий навчальний заклад
НАЦІОНАЛЬНИЙ ЛІСОТЕХНІЧНИЙ УНІВЕРСИТЕТ УКРАЇНИ
Інститут екологічної економіки і менеджменту
Кафедра екології

УДК 303.446:352/353

Пояснювальна записка

до дипломної роботи магістра на тему:

Стратегічна екологічна оцінка Стратегії розвитку Трускавецької ТГ

Виконав: студент групи ЕК-61м

Дітковський М.Л.

Керівник: доц. Панківський Ю.І.

Рецензент: доц. Марутяк С.Б.

(прізвище та ініціали)

МІНІСТЕРСТВО ОСВІТИ І НАУКИ УКРАЇНИ
Державний вищий навчальний заклад
НАЦІОНАЛЬНИЙ ЛІСОТЕХНІЧНИЙ УНІВЕРСИТЕТ УКРАЇНИ

Факультет _____ ІЕЕМ

Кафедра _____ екології

Освітньо-кваліфікаційний рівень _____ магістр

Спеціальність _____ 101 Екологія

ЗАТВЕРДЖУЮ

Завідувач кафедри _____

д.с.г.н. проф. Кобій Л.І.

“ 14 ” 11 2024 року

ЗАВДАННЯ
НА ДИПЛОМНУ РОБОТУ СТУДЕНТУ

_____ Дітковському Мар'яну Любомировичу

1. Тема роботи _____ Стратегічна екологічна оцінка Стратегії розвитку Трускавецької ТГ

керівник проекту Панківський Ю.І., к.ф.-м.н., доц.

затверджені наказом університету від “ 12 ” 11 2024 року № С-873

2. Термін подання студентом роботи _____ 16.12.2024 р.

3. Вихідні дані до проекту Статистична звітність Департаменту екології та природних ресурсів про викиди забруднюючих речовин в атмосферне повітря, обсяги ТПВ та їх утилізація, Стратегія розвитку Львівської області.

4. Зміст пояснювальної записки (розділи, які потрібно розробити)

Вступ; 1. Соціально-економічна та природно-географічна характеристика Трускавецької ТГ та її природно-екологічний і туристичний потенціал; 2. Аналіз стратегії розвитку Трускавецької ТГ та оцінка ймовірного впливу CEO на довкілля та соціальне середовище; 3. Напрями вдосконалення екологічної стратегії розвитку Трускавецької ТГ; Висновки; Додатки.

5. Перелік графічного матеріалу (з точним зазначенням обов'язкових креслень) _____

6. Консультанти розділів роботи

Розділ	Прізвище, ініціали та посада консультанта	Підпис, дата	
		завдання видав	завдання прийняв

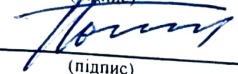
7. Дата видачі завдання 12.08.2024

Керівник проекту  Панківський Ю.І.
(підпис)

КАЛЕНДАРНИЙ ПЛАН

№ з/п	Назва етапів дипломної роботи	Термін виконання етапів роботи	Примітка
1	Характеристика водоканалізаційного господарства м. Буська	12.08.24-24.08.24	<i>виконано</i>
2	Аналіз роботи каналізаційних очисних споруд м. Буська	26.08.24-14.09.24	<i>виконано</i>
3	Гідрохімічні дослідження приймача зворотних вод	16.09.24-05.10.24	<i>виконано</i>
4	Технологічні розрахунки схеми очищення	07.10.24-02.11.24	<i>виконано</i>
5	Оптимізація роботи каналізаційних очисних споруд м. Буська	04.11.24-16.1.24	<i>виконано</i>
6	Оформлення пояснювальної записки	18.11.24-15.12.24	<i>виконано</i>

Студент  Дітковський М.Л.
(підпис)

Керівник проекту  Панківський Ю.І.
(підпис)

АНОТАЦІЯ АНОТАЦІЯ

УДК 303.446:352/353. Дітковський М.Л. Стратегічна екологічна оцінка Стратегії розвитку Трускавецької ТГ: кваліфікаційна робота магістра: 101 Екологія / Мар'ян Любомирович Дітковський; наук. кер.: Юрій Іванович Панківський; НЛТУ України. - Львів, 2024. - 78 с.

У дипломній роботі досліджено стратегію розвитку Трускавецької ТГ з акцентом на інтеграцію екологічних принципів у стратегічне планування; здійснено її стратегічну екологічну оцінку: визначено ймовірні впливи на довкілля та соціальне середовище громади; розроблено рекомендації та пріоритетні заходи з екологізації розвитку громади до 2027 року.

Ключові слова: територіальна громада, туристичний потенціал, стратегічне планування, екологізація, стратегія розвитку, стратегічна екологічна оцінка.

SUMMARY

UDC 303.446:352/353. Ditkovsky M.L. Strategic ecological assessment of the development strategy of Truskavets TG: master's qualification work: 101 Ecology / Maryan Lyubomyrovych Ditkovsky; scientific supervisor: Yuriy Ivanovich Pankivskyi; NLTU of Ukraine. - Lviv, 2024. - 78 p.

The thesis researched the development strategy of Truskavets TG with an emphasis on the integration of environmental principles into strategic planning; its strategic environmental assessment was carried out: the likely impacts on the environment and social environment of the community were identified; recommendations and priority measures for the greening of the community's development until 2027 were developed.

Keywords: territorial community, tourism potential, strategic planning, greening, development strategy, strategic environmental assessment.

ЗМІСТ

ВСТУП	5
РОЗДІЛ 1. СОЦІАЛЬНО-ЕКОНОМІЧНА ТА ПРИРОДНО – ГЕОГРАФІЧНА ХАРАКТЕРИСТИКА ТРУСКАВЕЦЬКОЇ ТГ ТА ЇЇ ПРИРОДНО-ЕКОЛОГІЧНИЙ І ТУРИСТИЧНИЙ ПОТЕНЦІАЛ	7
1.1. Природно – географічна характеристики Трускавецької ТГ.....	9
1.2. Соціально-економічна характеристика та її природно-екологічний і туристичний потенціал.....	12
1.3. Аналіз стану довкілля та екологічних проблем Трускавецької громади..	15
1.4. SWOT-аналіз громади.....	28
РОЗДІЛ 2. АНАЛІЗ СТРАТЕГІЯ РОЗВИТКУ ТРУСКАВЕЦЬКОЇ ТГ ТА ОЦІНКА ЙМОВІРНОГО ВПЛИВУ СЕО НА ДОВКІЛЛЯ ТА СОЦІАЛЬНЕ СЕРЕДОВИЩЕ	32
2.1. Стратегія розвитку Трускавецької ТГ та інтеграція екологічних принципів у стратегічне планування розвитку громади: цілі, завдання, виклики.....	32
2.2. Оцінка ймовірного впливу СЕО Трускавецької ТГ на довкілля соціальне середовище.....	44
РОЗДІЛ 3. НАПРЯМИ ВДОСКОНАЛЕННЯ ЕКОЛОГІЧНОЇ СТРАТЕГІЇ РОЗВИТКУ ТРУСКАВЕЦЬКОЇ ТГ	49
3.1. Ключові екологічні виклики, ризики стратегічного розвитку та рекомендації щодо підвищення ефективності екологічної діяльності громади.....	49
3.2. Розробка пріоритетних заходів з екологізації розвитку громади до 2027 року. Рекомендації СЕО.....	53
ВИСНОВКИ	62
СПИСОК ВИКОРИСТАНИХ ДЖЕРЕЛ	64
ДОДАТКИ	69

ВСТУП

Актуальність теми. Розвиток територіальних громад в умовах децентралізації та глобальних екологічних викликів є одним із ключових завдань сучасної України. Формування ефективних стратегій розвитку громад вимагає врахування соціально-економічних, природних та екологічних аспектів, що забезпечують стійке зростання, збереження природних ресурсів та покращення якості життя мешканців. У цьому контексті Трускавецька територіальна громада (ТГ) є унікальним прикладом, оскільки її розвиток значною мірою залежить від природно-екологічного та туристичного потенціалу.

Трускавецька територіальна громада (ТГ), як один із самих ключових та основних курортних регіонів України, маючи при цьому унікальний потенціал для гармонійного поєднання економічного розвитку та охорони довкілля. Завдяки своїм природним ресурсам, зокрема мінеральним водам, рекреаційним зонам та лісовим зонам, територіальна громада має важливу роль у збереженні національного природного багатства. Вагоме навантаження на навколишнє природне середовище спричиняє економічна ефективність, розвиток інфраструктури, зростання кількості туристів та внутрішньо переміщених осіб (ВПО), що потребує розробки та впровадження ефективної Стратегії розвитку громади. У цьому контексті важливою є оцінка ймовірного впливу стратегічного екологічного оцінювання (СЕО) на довкілля та соціальне середовище громади.

Метою дослідження є аналіз стратегії розвитку Трускавецької ТГ, виявлення ключових екологічних викликів, оцінка впливу СЕО та розробка рекомендацій щодо вдосконалення екологічної складової стратегічного розвитку громади.

Завдання дослідження:

- Провести соціально-економічну та природно-географічну характеристику Трускавецької ТГ, включаючи оцінку її природно-екологічного та туристичного потенціалу.
- Проаналізувати стан довкілля та визначити основні екологічні проблеми Трускавецької громади.
- Провести SWOT-аналіз громади для виявлення сильних та слабких сторін, можливостей і загроз розвитку.
- Дослідити стратегію розвитку Трускавецької ТГ з акцентом на інтеграцію екологічних принципів у стратегічне планування.
- Оцінити ймовірний вплив СЕО на довкілля та соціальне середовище громади.
- Розробити рекомендації та пріоритетні заходи з екологізації розвитку громади до 2027 року.

Об'єктом дослідження є Трускавецька територіальна громада, її соціально-економічний розвиток та вплив стратегічного планування на довкілля.

Предметом дослідження виступає стратегія розвитку Трускавецької ТГ, її екологічна складова та оцінка впливу СЕО на природне і соціальне середовище.

Наукова новизна роботи полягає у розробці рекомендацій щодо вдосконалення екологічної складової стратегії розвитку громади з урахуванням сучасних викликів та кращих практик стратегічного екологічного оцінювання.

Практичне значення дослідження полягає у розробці конкретних заходів та рекомендацій, які можуть бути використані органами місцевого самоврядування для підвищення ефективності управління розвитком громади, зокрема у сфері екології та туризму.

Структура роботи включає три розділи. У першому розділі розглянуто природно-географічні, соціально-економічні характеристики громади, її екологічний та туристичний потенціал, а також проведено SWOT-аналіз.

Другий розділ присвячений аналізу стратегії розвитку громади та оцінці впливу СЕО на довкілля і соціальне середовище. У третьому розділі запропоновано напрями вдосконалення екологічної стратегії розвитку громади та розроблено пріоритетні заходи з екологізації діяльності громади до 2027 року.

1. СОЦІАЛЬНО-ЕКОНОМІЧНА ТА ПРИРОДНО – ГЕОГРАФІЧНА ХАРАКТЕРИСТИКА ТРУСКАВЕЦЬКОЇ ТГ ТА ЇЇ ПРИРОДНО- ЕКОЛОГІЧНИЙ І ТУРИСТИЧНИЙ ПОТЕНЦІАЛ

1.1. Природно – географічна характеристики Трускавецької ТГ

Львівська область займає площу 21,8 тис. км², що становить 3,61% території України. Її протяжність із півночі на південь складає 240 км, а із заходу на схід — 210 км. Область має зручне розташування щодо найближчих великих урбаністичних і економічних центрів.

На території області виділяють 5 природних районів – гірські Карпати на півдні, до них прилягає Передкарпатська височина, Подільська височина – в центральній частині, Мале Полісся і Волинська височина – на півночі. [37].

Таблиця 1.1

Відомості про Трускавецьку ТГ

Країна	Україна
Область	Львівська область
Район	Дрогобицький район
Код КАТОТТГ	UA46020090000057315
Утворена	року
Адмін. центр	Трускавець
Площа	207,9 км ²
Населення	Понад 40 тис.
Густота	189,39 осіб/км ²
Міста	1
Селища	0
Села	7
Рада	Трускавецька міська рада
Адреса	82200, Львівська обл., м. Трускавець, вул. Бориславська, буд. 2

Трускавецька територіальна громада (Трускавецька ТГ) — це адміністративно-територіальна одиниця в Україні, створена завдяки реформі

децентралізації. Вона знаходиться в Дрогобицькому районі Львівської області. Адміністративним центром є місто Трускавець, яке відоме завдяки своїм туристичним потенціалом як курортне містечко, а також завдяки своїм мінеральним водам, зокрема «Нафтусі».

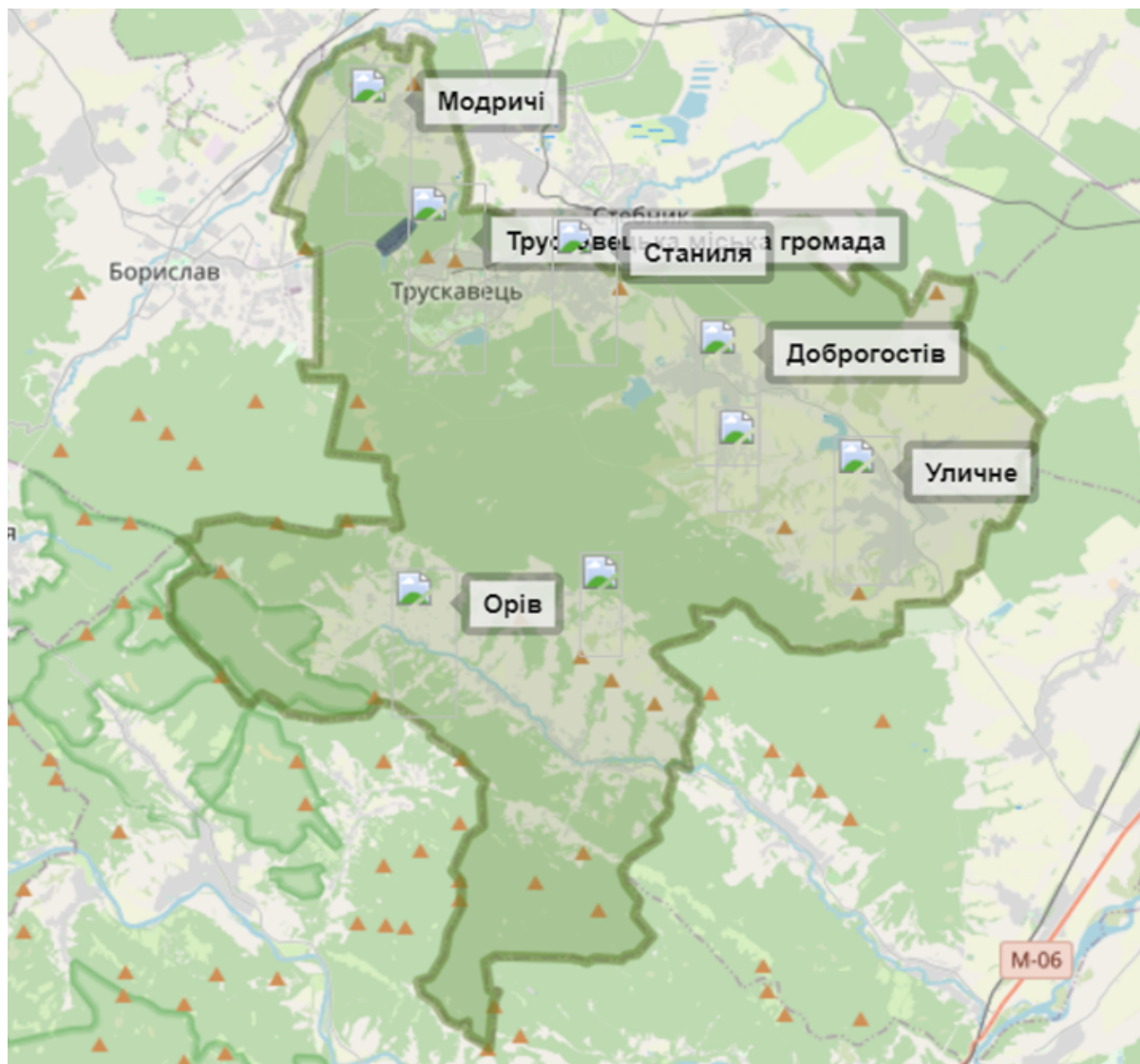


Рис. 1.1. Карта Трускавецької ТГ

Площа громади - 207,9 км², населення (за офіційними даними станом на 2021 рік) - 39 837 мешканця. Громада складається з одного міста Трускавець та 7 сіл, такі як: Зимівки, Бистрий, Доброгостів, Орів, Уличне, Станіля та Модричі [37].

Відстань до обласного центру міста Львова приблизно 94 км. Межує з Бориславською, Дрогобицькою та Східницькою ТГ. Кількість жителів складає понад 40 тисяч осіб згідно неофіційним джерелам на кінець 2023 року. Значна частина населення залучена в туристичній, медичній та сервісній сферах. Є також частка людей, які займаються підприємництвом або працюють у сфері обслуговування [37].

1.2. Соціально-економічна характеристика та її природно-екологічний і туристичний потенціал

Трускавецьку ТГ можна вважати відносно безпечним місцем на заході України, а м. Трускавець став притулком для багатьох внутрішньо переміщених осіб (ВПО). Переселенці, як було уже зазначено, також значно вплинули на зростання чисельності населення громади, а також сприяли активізації місцевої економіки через споживання товарів і послуг, оренду житла.

Таблиця 1.2

Чисельність населення об'єднаної громади

№ п/п	Найменування рад, що входять до їх складу, із зазначенням адміністратив	Чисельність населення станом на 2021 рік / осіб	Площа /кв.к	Густота населення осіб / кв.км	Відстань до адміністративного центру об'єднаної територіальної громади (до м. Трускавець), км
1	Трускавецька міська	28792	7	4113,14	0
2	Доброгостівська сільська	3083	54,65	56,41	11
3	Модрицька сільська	1230	22	55,91	8

4	Уличневська сільська	3856	37,15	103,80	15
5	Станільська сільська	1500	1,7	882,35	3,6
6	Орівська сільська	1367	69,47	19,81	13
Разом		39837	192	5231,42	X

У Трускавецькій територіальній громаді спостерігалася тенденція до незначного зменшення чисельності населення, але у зв'язку з останніми подіями, чисельність населення має тенденцію до поступового збільшення, що зумовлена кількома ключовими факторами. Насамперед, місто-курорт є економічно привабливим центром із економічно-перспективною інфраструктурою та можливостями для працевлаштування, що спонукає до внутрішньої міграції з інших населених пунктів регіону. Люди, які були вимушені покинути свій дім через бойові дії, розглядають і обирають за притулок місто Трускавець завдяки його статусу курортного міста з комфортними умовами життя, медичною інфраструктурою та можливостями для відпочинку. На рисунку 1.2 відображено графік чисельності населення (згідно офіційним даним) до 2021р.

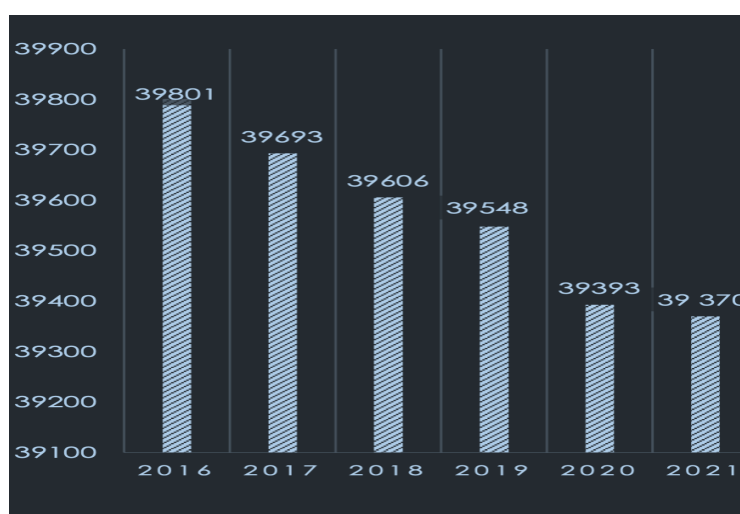


Рис 1.2. Чисельність населення Трускавецької ТГ 2016 - 2021рр

Станом на 1 січня 2022 року, постійне населення самого міста Трускавець становило 28792 осіб. Згідно з даними порталу «Децентралізація», чисельність населення Трускавецької територіальної громади становила 39 837 осіб. Неофіційні джерела повідомляють, що чисельність населення громади станом на 2023 рік на рівні 40 793 осіб.

Проте, враховуючи тенденції попередніх років та можливі демографічні зміни у зв'язку з військовими діями, можна припустити, що чисельність населення Трускавецької ТГ у 2024 році перебуває в межах 41 000 - 42 000 осіб.

Розширення та розвиток громади завдяки реформі децентралізації також мало вплив на демографічну картину, адже приєднання межуючих територій збільшило офіційний обсяг населення. Це доповнює загальну тенденцію міграції, пов'язану як із кризовим, так із мирним часом.

Водопостачанням Трускавецької громади покладено на ТОВ «Трускавецький водоканал». Такі села як Доброгостів, Станіля, Бистрий, Модричі, Уличне, забезпечені центральним водопостачанням через розташування на магістральному водогоні «Гірне-Дрогобич». У таких селах як Зимівка та Орів відсутня така система водопостачання. Тільки місто Трускавець забезпечене централізованим водовідведенням. Протяжність мережі водопостачання складає 64,8 км. Виробнича потужність сягає – 9 тис.м³ води за добу [36].

Головною складовою економіки Трускавецької ТГ є туристично-курортна галузь, яка базується на унікальних природних ресурсах:

- Санаторії та готелі: у місті працює понад 20 санаторіїв, готелів та рекреаційних комплексів;
- Лікувальні грязі та озокерит;
- Джерела мінеральних вод: окрім «Нафтусі», є джерела з водами типу «Моршинська», «Єсентуки»;

— Інші послуги: розвиваються ресторанний торгівля, бізнес, сувенірна продукція [35].

Щороку Трускавець відвідують приблизно 200 тисяч туристів, і цей показник має тенденцію до зростання. На рисунку 1.3 відображено динаміку кількості відвідувачів курорту протягом 2010-2023 рр.

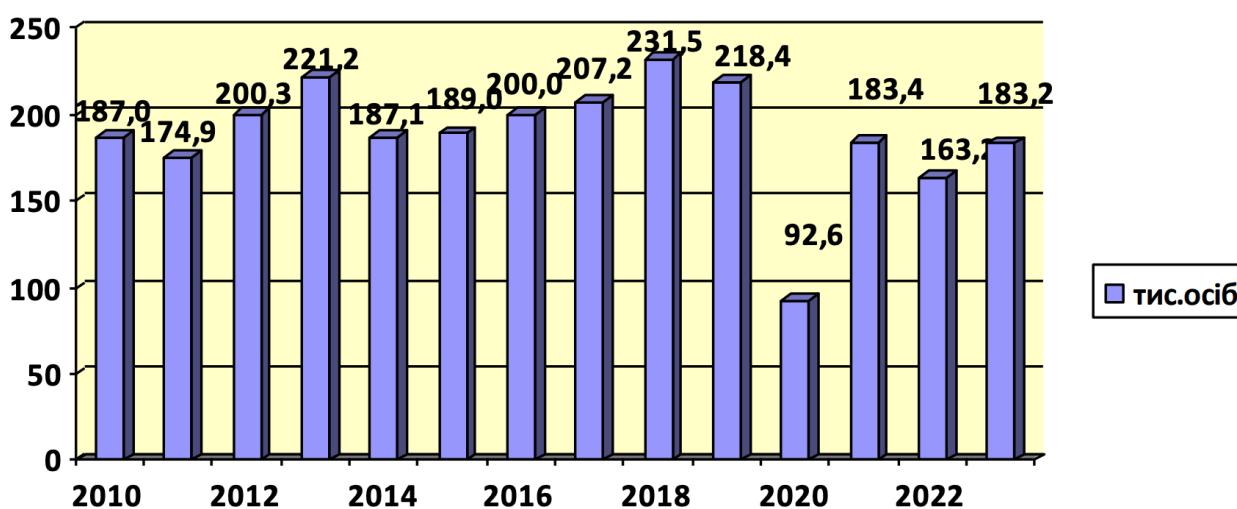


Рис 1.3. Динаміка туристичних потоків у період з 2010 по 2023 рік

Найбільш негативного впливу війна зазнала саме туристичній та санаторно-курортній галузі. Особливо на початку бойових дій у 2022 році відбулося різке скорочення кількості відпочивальників на курорті, окрема частина закладів, зокрема санаторії, впродовж тривалого періоду часу були зачинені, інші ж працювали в режимі готелів, тобто в режимі тимчасового проживання. Впродовж 2023 року у санаторно-курортних закладах міста Трускавець за даними моніторингу перебувало 183 160 осіб, що на 19 942 особи більше 2022 року, або на 12,3% (2022р. – 163 218 осіб).

Питома вага іноземних гостей у загальній кількості відпочивальників за 2023 рік становило 0,9%. Найбільше відпочивальників спостерігалось з Польщі (347 осіб), Молдови (375 осіб), США (99 осіб), Німеччини (100 осіб), Азербайджану (94 особи), Франції (45 осіб), Англії (42 особи). На рисунку 1.4

відображено динаміку кількості іноземних громадян в оздоровницях міста протягом 2010-2023 рр [8].

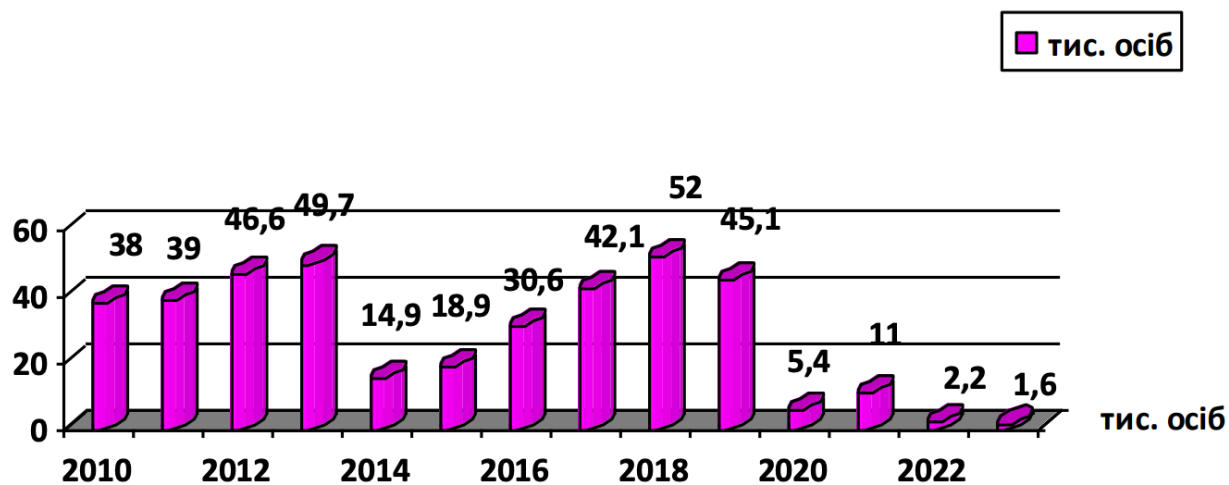


Рис 1.4. Динаміка чисельності іноземних туристів в оздоровчих закладах міста в період з 2010 по 2023 рік

Графік ілюструє тенденцію яка змінилася з помітним падінням у 2020 році. Очевидно, що причиною цього стала пандемія Covid-19, яка призвела та ввела в дію жорсткі карантинні обмеження. Початок війни з росією у 2022 році посилила негативну тенденцію, загалом зменшивши туристичний потік в цілій країні.

Введений новий режим охорони навколо джерела «Нафтуся», яка є основним лікувально-впізнаваним ресурсом курорту та несе символічне значення для громади. Довкола свердловин є зона санітарної охорони спеціального режиму. Зона обгороджена металевою огорожою із попереджувальними табличками, наявна охорона і сигналізація безпеки, що унеможлиблює вільний доступ до території.

До основних пам'яток архітектури Трускавецької ТГ слід віднести: вілли початку ХХ століття, зведені в стилі модерн та курортний парк — зелене серце міста.

До інфраструктури громади відносять:
— Медичні заклади: курорт має численні діагностичні та лікувальні центри;

- Освітні установи: школи, дитячі садки, професійні ліцеї;
- Транспортна доступність:
 - Залізниця: курорт має пряме сполучення з великими містами України (Львів, Київ, Одеса).
 - Автобусне сполучення: регулярні рейси до сусідніх громад і обласного центру [37].

Соціальні ініціативи та розвиток Трускавецької ТГ зосереджений на основі децентралізації, завдяки якій, ресурси громади мали б використовуватися ефективніше. Вагома кількість інвестицій залучена на будівництво рекреаційних зон, медичних закладів та нових готелів,. Також у місті проводяться виставки, фестивалі, концерти які популяризують громаду як привабливого місця для відвідувачів.

До визначних місць Трускавецької ТГ слід віднести:

- Джерела: спеціально облаштовані бювети, де люди можуть безкоштовно спробувати мінеральні води.
- Парк Адамівка: мальовничий парк, цікаве місце для прогулянок і відпочинку.
- Санаторії: відомі заклади як «Карпати», «Міротель», «Шахтар» тощо.

Трускавецьке ТГ не несе значного промислового значення і в основному представлене підприємствами: видобутку та розливу мінеральної води (ЗАТ фірма «Т.С.Б», ПП ТзОВ «Аква- Еко»), виготовлення приладів обліку води та їх повірки (МПП «ТАКТ») та ритуальних послуг, а саме виготовлення домовин (ПП «Будівельник»). Роздрібний товарооборот підприємств роздрібної торгівлі м. Трускавця за 2021 рік склав 519,1млн.грн., що на 1 особу становить 18213грн [37].

Кількість підприємств у м. Трускавець станом на 2021 рік - 364 одиниць, з них 24 середні підприємства та 340 малих, кількість зайнятих працівників у підприємствах - 6180 осіб, обсяг реалізованої продукції (товарів, послуг) підприємствами - 1438,9 млн. грн. Станом на 01.01.2024 року по Трускавецькій

ТГ зосереджено 3384 суб'єкти підприємництва, це на 162 одиниці більше ніж на початку року. З них

- Юридичні особи – 1 399 одиниць, що 17 одиниць більше, ніж на початку року;

- Фізичні особи-підприємці - 1985 осіб, що на 145 осіб більше, ніж на початку року [37].

Таблиця 1.3

**Доходи та видатки Трускавецької міської територіальної громади
станом на 2024 рік**

Показник	Сума (грн)	Примітки
Доходи	419 779 100	Загальний обсяг бюджету
- Податок на доходи фізичних осіб (ПДФО)	143 315 000	50% доходів загального фонду
- Плата за землю	~67 164 656 (16%)	Частка у доходах
- Єдиний податок	~54 571 283 (13%)	Частка у доходах
- Акцизний податок	~37 780 119 (9%)	Частка у доходах
- Податок на нерухоме майно	~33 582 328 (8%)	Частка у доходах
Видатки	325 014 939,80	Виконання бюджету за 9 місяців 2024 року
- Освіта	~55,1% видатків	Основний напрям видатків
- Управління ЖКГ та благоустрій	~16,5% видатків	Другий за пріоритетом напрям
- Соціальна сфера, культура, управління	~28,4%	Решта видатків
Дефіцит бюджету	62 109 661,33	Перевищення видатків над доходами

Додаткові заходи:

- реконструкція дороги до кладовища на Помярки;

- ремонт Будинку учнівської творчості;
- реконструкція ДНЗ «Дзвіночок»;
- утеплення фасаду ДНЗ «Ялинка».

Протягом січня-грудня 2021 року у санаторно-курортних закладах міста за даними моніторингу оздоровлено 183 444 особи, що на 90 828 осіб більше ніж у 2020 році, або на 98,1% (92 616 ос.). В наш час тенденція нормалізувалася в порівнянні з початком повномасштабної війни і повільно збільшується.

За 2023 рік до бюджету розвитку громади надійшло 56 450,1 тис. грн. На рисунку 1.5 відображена динаміка поступлень до бюджету розвитку за 2011-2023 роки [37].

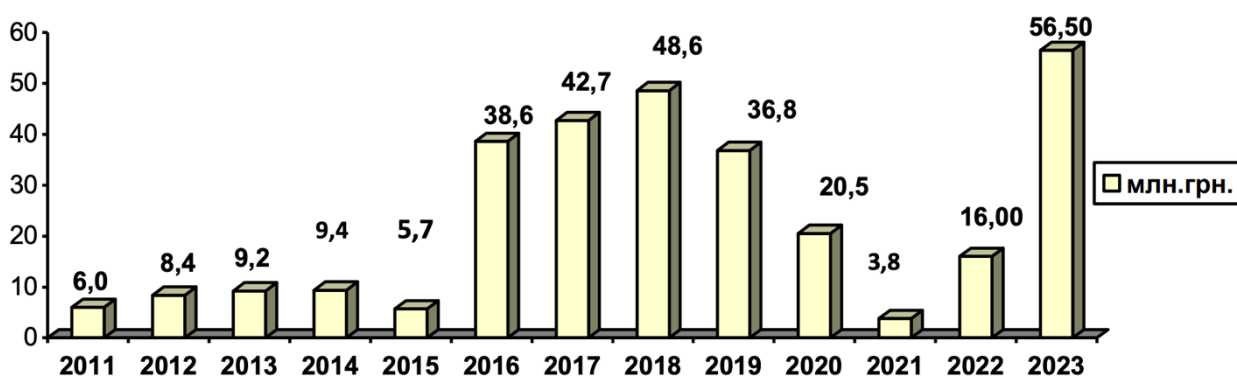


Рис 1.5. Динаміка надходжень до бюджету розвитку в період з 2011- по 2023 рік [37]

До бюджету розвитку громади надходять кошти також від продажу земельних ділянок (особливо в сільських територіях) - 4832,6 тис. грн., надходження коштів від відчуження майна, що перебуває в комунальній власності - 1009,5 тис. грн., надходження коштів пайової участі у розвиток інфраструктури населеного пункту - 96,0 тис. грн., передачі коштів із загального фонду бюджету громади – 50 512,0 тис. грн [37].

1.3. Аналіз стану довкілля та екологічних проблем Трускавецької громади

Стан довкілля в громаді вимагає особливої уваги через низку екологічних проблем та викликів, які впливають на якість, безпеку життя населення та туристичну привабливість регіону [37].

Найбільше проблем, що стосується екологічного стану об'єктів, виникають у зонах з високою концентрацією відпочивальників. Зокрема у «Курортному парку» зафіксовано багато засмічених ділянок на деяких територіях парку (при цьому урн для сміття є більш ніж достатньо), наявне витоштування, зсувні процеси внаслідок ерозійної діяльності невеликих струмків.

Присутні екологічні проблеми Трускавецької ТГ посилюють загрози для розвитку й збереження цінних природних ресурсів, що у свою чергу обумовлює негативний вплив на навколишнє природне середовище. Найвагоміше значення має рівень забруднення атмосфери, ґрунтів та водних об'єктів. Практично у всіх населених пунктах Трускавецької ТГ відсутні централізовані системи утилізації ТПВ, однак існують організовані механізми збору та вивезення відходів.

Незважаючи на заходи з охорони джерел мінеральної води, все ще існують загрози через зношеність інженерних мереж і недостатній контроль над станом ґрунтових вод. Це може і призведе до деградації унікальних лікувальних властивостей води, що напряду загрожує економічній стабільності та туристичному потенціалу громади. Допоміжним чинником є забруднення річок і водойм через неефективну систему поводження з побутовими та промисловими стоками.

Основними проблемами та викликами забруднення поверхневих вод Трускавецької ТГ є:

- 1) Скид неочищених та недостатньо очищених стічних вод;
- 2) Відсутність водоохоронних зон та прибережно-захисних смуг водних об'єктів [36].

Головними забруднювачами водних ресурсів на території Трускавецької громади є деякі підприємства, комунальні господарства, санаторії, а також варто виділити домогосподарства, котрі скидають подекуди неочищені або недостатньо очищені стоки. Очисні споруди в сільських населених пунктах, як правило, перебувають у занедбаному стані і не виконують своїх функцій. Більшість каналізаційних очисних систем були збудовані ще минулого століття і потребують значної модернізації, або заміни.

Для вирішення проблем, пов'язаних здебільшого із забрудненням поверхневих вод та навколишнього середовища неочищеними стічними водами, у 2022 році було використано кошти з обласного фонду охорони довкілля близько 13998,528 тис. грн на виконання заходів з модернізації технологій і покращення очистки стічних вод, каналізування населених пунктів. У таблиці 1.4 наведені дані щодо скидання зворотних вод та забруднюючих речовин ТОВ «Трускавецький водоканал».

Таблиця 1.4

**Скидання зворотних вод та забруднювальних компонентів
підприємством ТОВ "Трускавецький водоканал"**

Показники	2018	2019	2022
Об'єм скидання зворотних вод, тис. м3	0525	0705	0916
у тому числі об'єм скидання забруднених (без очищення) та недостатньо очищених зворотних вод, тис. м3	0525	0705	0800

Кількість забруднюючих речовин, що скидаються разом із зворотними водами, т	1048	-	0567
---	------	---	------

Як видно із вищенаведених даних кількість забруднюючих компонентів, що скидаються із зворотними водами протягом 3 років значно зменшилась. Однак, пройшло зростання об'єму скидання забруднених (без очищення) та недостатньо очищених зворотних вод залишається. При цьому перевищення нормативів (згідно моніторингу за 2022 рік) не зафіксовано.

Стічні води з мережі господарсько-побутового водовідведення потрапляють до приймального відділення РКНС, яка розташована в м. Стебник, насоси якої перекачують стоки обох міст через двох напірних колекторів на очисні споруди м. Дрогобича. Потужність очисних споруд близько 100 тис. м³/добу [37].

Аналіз загального стану і обсягів використання мінеральних вод родовища дає змогу оцінити забезпеченість та потенціал майбутнього зростання споживання цих ресурсів, а також проблеми, пов'язані з їх видоботком, які, ймовірно, можуть стати перешкодою для цього зростання. В таблиця 1.5 наведена інформація щодо обсягів затверджених запасів мінеральних ресурсів Трускавецького родовища з урахуванням поточного рівня видобутку та споживання.

Таблиця 1.5

Обсяги затверджених запасів мінеральних ресурсів Трускавецького родовища з урахуванням поточного рівня видобутку та споживання

Тип мінеральної води	Затверджені запаси, м ³ /добу	Обсяги видобування/	Відсоток використання
----------------------	--	---------------------	-----------------------

		використання, м ³ /добу	
Нафтуся	25	6-10 (13 max)	20-40
Сульфатно-хлоридно натрієва	32,8	3-5 (7 max)	9,1-15,2
Сульфатно-хлоридно магнієво-натрієві розсоли	463	15-50	3,2-10,8

Загальні втрати водовидобутку, які рекомендовані при планових і нормативних розрахунках встановлюються за досвідом експлуатації в системі оздоровчих закладів ПрАТ «Укрпрофоздоровниця»:

- загальний обсяг технологічних втрат (скиду без використання) при експлуатації свердловин становить 0,45% від річного обсягу водовидобутку;

- виробничі втрати – втрати при транспортуванні водогонами (за досвідом експлуатації в системі водопостачання «Укрпрофоздоровниця») – становлять 0,5%;

- втрати при водопідготовці (за досвідом експлуатації в системі відпуску оздоровчих процедур ПрАТ «Укрпрофоздоровниця») – становлять 5,05%.

Таким чином, загальний обсяг нормативних втрат становить: 6,0 % від річного видобутку.

Проблеми виникнення деструктивних процесів земель сільськогосподарського призначення громади посилюються через недосконалість системи моніторингу, відсутністю єдиного підходу його ведення, а також через незадовільний стан організаційно-економічних регуляторних механізмів господарювання, які не відповідають ґрнтово-кліматичним умовам регіону, і використання застарілих технологічних процесів.

У сільському господарстві досі існують і повністю функціонують незбалансовані системи рільництва, порушення стосовно засади ефективно-доцільного землекористування (зокрема структури посівних площ), науково обґрунтованого розміщення культур у сівозмінах.

Порушення технологічної цінності у функціонуванні меліоративних систем спричинило відхилення від базових принципів ведення меліоративного землеробства. Це призводить до появи негативних процесів, таких як заболочення ділянок. Найбільше територій з незадовільним меліоративним станом земель помічено у Дрогобицькому, Радехівському, Пустомитівському, Самбірському, Городоцькому районах. Потребує реконструкції осушувальних систем понад 12 000 гектара земель.

Одним із ключових джерел забруднення ґрунтів у межах громади є автомобільні дороги. Території, розташовані поблизу автошляхів і залізничних колій, демонструють підвищений рівень забруднення важкими металами та продуктами згоряння палива. Забруднення важкими металами найчастіше спостерігається вздовж інтенсивно завантажених автомагістралей (наприклад як Київ-Чоп), може досягати відстані до 5 км.

Також існує загальнопоширена проблема навколо територій цвинтарів громади. Згідно з чинними санітарними нормами санітарно-захисна зона складає для діючих кладовищ має становити 300м, для недіючих - 50м. В межах цих зон заборонено розміщення житлових і громадських будівель, зон відпочинку та інших об'єктів, аби зменшити ризик забруднення та поширення хвороб. Однак майже усі цвинтарі на території громади не відповідають цим вимогам, що створює загрозу забруднення ґрунтів і поверхневих вод, які безпосередньо мають негативний вплив на населення.

Поводження з твердими побутовими відходами також є досить серйозним викликом для громади. Існує актуальна проблема нестачі сучасних комплексів для сортування та переробки сміття, що призводить до

накопичення відходів на звалищах, забруднення ґрунтів і довкілля. Невирішеність цих проблем і загроз створить значний тиск на природні екосистеми регіону.

Згідно з чинним законодавством, на курортних територіях заборонено розміщення полігонів або звалищ побутових відходів, тому поблизу всіх бальнеологічних курортів Львівської області відсутні санкціоновані полігони ТПВ чи звалища сміття. Трускавецький міський полігон у селі Станиля був законсервований, і наразі стоїть питання його рекультивації. Тверді побутові відходи з населених пунктів громади ввозяться переважно на полігони, розташовані у Бориславі (3 га) та Брониці (3,5 га). Експлуатацію полігонів здійснюють підприємства ТзОВ «КОМ- ЕКО-Борислав-2010» (м. Борислав) та КП «Комбінат міського господарства» м. Дрогобич (с. Броніця) [36].

Через відсутність належної документації, на захоронення та вивіз сміття, у тому числі права на землю, більшість сміттєзвалищ несуть вагомий негативний вплив на соціальне середовище та довкілля.

Більшість сміттєзвалищ характеризуються відсутністю належних систем захисту ґрунтових вод. Нерідко зустрічаються випадки спалювання та самозаймання відходів, що несе величезну загрозу. Дані щодо утворення відходів на території Трускавецької громади наведені у таблиці 1.6.

Таблиця 1.6

Загальний обсяг відходів у розрахунку на одну особу у Львівській області з 2010-2022рр

Загальний обсяг відходів у розрахунку на одну особу, кг.					
	2010	2015	2017	2019	2022
Львівська область	1020,7	1164,6	980,7	813,3	810,4
м.Трускавець	46,0	23,9	18,1	14,8	14,2

Дрогобицький район	2,1	9.7	3,7	5,6	5,1
--------------------	-----	-----	-----	-----	-----

Як відображено в таблиці, загальний обсяг відходів на території громади має позитивну тенденцію до зменшення, особливо у місті Трускавець. При цьому варто зауважити, що система управління відходами додають труднощів через відсутність єдиної системи обліку об'ємів утворених відходів. Проте можна спостерігати певне протиріччя між офіційними статистичними даними та даними місцевих комунальних служб або підприємств-перевізників. На рисунку 1.6 відображено графік з поточними даними стосовно загального обсягу відходів Львівської області у розрахунку на одну особу з 2010-2022рр.



Рис 1.6. Графік з поточними даними стосовно загального обсягу відходів Львівської області у розрахунку на одну особу з 2010-2022рр.

На графіку показано:

1. Львівська область має значно вищі показники обсягу відходів на одну особу порівняно з іншими територіями;

2. Дрогобицький район має значно нижчі показники, але спостерігається незначне зростання у 2015 році, після чого показники стабілізувались;
3. Місто Трускавець демонструє стабільне зменшення обсягів відходів з 2010 по 2022 рік.

Забруднення атмосферного повітря виступає ще однією вагомою проблемою, яка впливає безпосередньо на екологічний стан Трускавецької громади. Хоча значної промислової діяльності в регіоні, як було вказано в соціально-економічній характеристиці, немає, основними джерелами забруднення залишається транспорт і приватне опалення твердим паливом. Викиди вуглекислого газу, сажі та інших шкідливих речовин погіршують якість повітря, що негативно позначається на добробут населення і відвідувачів курорту.

До переліку основних суб'єктів господарювання основних стаціонарних джерел забруднення атмосферного повітря (у порівнянні фактичних викидів забруднюючих речовин в атмосферу за 2016 - 2022 роки у Львівській області по найбільших забруднювачах) належить чотирьом підприємствам, які прямо негативно впливають на територію Трускавецької громади, що ілюструє таблиця 1.7.

Таблиця 1.7

Основні підприємства – забрудники природного середовища 2016-2022 рр

№	Назва підприємства	2016	2017	2018	2020	2022
		ТИС.ТОН	ТИС.ТОН	ТИС.ТОН	ТИС.ТОН	ТИС.ТОН
3	Філія ГПУ «Львівгазвидобування» (ПАТ «Укргазвидобування»)	4,787	4,486	7,803	6,169	2,807

4	Філія «Оператор газосховищ України» (АТ «Укртрансгаз»)	4,357	4,105	5,573	2,778	0,221
9	ПАТ НПК «Галичина»	0,177	0,294	0,200	0,277	0,221
10	НВГУ «Бориславнафтогаз» (ПАТ «Укрнафта»)	0,426	0,481	0,497	0,488	0,356

За статистичними даними, у 2022 році обсяги викидів забруднюювачих речовин від стаціонарних джерел підприємств, установ і організацій у Львівській області склали 76,0 тис.тонн. Це свідчить про зниження на 14,5% порівняно з рівнем 2019 року. Неконтрольоване забруднення атмосферного повітря впливає безпосередньо на здоров'я мешканців, викликає великого занепокоєння серед населення, і тому потребує негайного розгляду.

Таблиця 1.8

Обсяги викидів забруднюючих речовин стаціонарними джерелами в атмосферне повітря в розрізі районів та міст області у 2024 році (тонн)

Регіон	Обсяги Викидів , тонн	Оксид вуглецю	Метан	Діокси д азоту	Окси д азоту	Діокси д сірки	Викиди діоксиду вуглецю, тонн
Львівська область	90865	4374	44123	5675	168	27383	3402577
м.Трускавець	32	11	0	19	1	-	12435
Дрогобицький район	3090	135	2743	52	1	20	28095

Як вказано в таблиці, не дивлячись на близькість головних забруднювачів атмосферного повітря області, по території міста Трускавець

ситуація є досить задовільною, і в цілому викиди забруднюючих речовин є незначними та не створюють значного навантаження на забруднення атмосферного повітря.

Однак, з розрахунку на одну особу, ситуація різко погіршується у сільських населених пунктах громади (Дрогобицький район), що демонструє таблиця 1.9 згідно даних яких викиди в атмосферу на одного мешканця Дрогобицького району вищі, ніж по області в цілому.

Таблиця 1.9

Викиди шкідливих речовин на одного мешканця в Львівській області з 2005 – 2022 рр

	2005	2010	2015	2017	2019	2022
Львівська область	37,2	44,4	40,4	43,1	35,3	38,3
м. Трускавець	7,2	2,7	1,3	1,3	1,1	1,2
Дрогобицький район	27,0	40,1	21,9	32,8	40,9	42,3

Окремої уваги заслуговує також проблема збереження біорізноманіття. Неконтрольоване використання природних ресурсів та урбанізація призводять до скорочення площ природних середовищ існування флори та фауни. Зелені зони та лісові масиви навколо громади потребують особливої охорони та раціонального використання для збереження екологічного балансу.

Головними причинами деградація біорізноманіття Трускавецької ТГ є антропогенні чинники:

- забруднення природного середовища;
- монокультурні способи ведення лісового та сільського господарства;

- денатуралізація природних ландшафтів [36].

Загрозами для лісової рослинності на території громади є:

- порушення технології заготівлі та трелювання деревини;
- випалювання трави у весняний період;
- великі рубки лісу;
- поширення хвороб серед лісів.

Екологічним ризиком все ще залишається хвостовище Стебницького ГХП, навіть попри свою не повну дієздатність (роботи виконуються частково).

На закінчення, кліматичні зміни почали відчутно впливати на громаду. Підвищення середньорічної температури, нерегулярність опадів та інші зміни створюють додаткове навантаження на водні ресурси та сільське господарство регіону. Це також певним чином впливає на стійкість туристичного сектору.

Загалом, еколого-економічні проблеми Трускавецької громади є взаємопов'язаними та підкреслюють комплексний підхід для їх вирішення. Удосконалення стану довкілля вимагає впровадження сучасних технологій у сфері захисту водних ресурсів, поводження з відходами, енергозбереження та збереження природного багатства громади.

1.4. SWOT-аналіз громади

Успіху досягає та об'єднана територіальна громада, яка в змозі посилити сильні сторони через послаблення слабких сторін громади, а з іншого – сприяти використанню сприятливих можливостей, які можуть виникнути завдяки дії зовнішніх сил. Для дослідження можливостей і загроз у своїй діяльності ефективним методом який варто використати це SWOT-аналіз, який направлений на довгострокову та короткострокову перспективу розвитку. Проведену оцінку Трускавецької ТГ на основі SWOT - аналізу,

ПО	<p>Сильні сторони</p> <ul style="list-style-type: none"> - вдале туристичне розташування; - зручне транспортне сполучення; - природний потенціал: унікальні лікувальні мінеральні води, багатий рекреаційний ландшафт; - екологічна привабливість: наявність зелених зон, лісових масивів, чистого повітря; - розвинута санаторно-курортна інфраструктура та широкий спектр відповідних закладів; - кваліфікований кадровий потенціал; - культурна спадщина. 	<p>Слабкі сторони</p> <ul style="list-style-type: none"> - відсутність у м. Трускавець статусу курорту державного значення; - недосконала інфраструктура: застарілі очисні споруди та поводження з відходами; - відсутність єдиної маркетингової політики на ринку санаторно-курортних послуг; - зношеність транспортної мережі; - відсутність сертифікації мінеральних ресурсів; - відсутність системи збереження історико-архітектурної зони; - обмеженість власних земельних ресурсів.
	<p>Можливості</p> <ul style="list-style-type: none"> - залучення міжнародних компаній інвестувати в розвиток ОТГ; - участь в державних програмах підтримки завдяки наявності статусу курорту державного значення; - розширення сфер збуту; - створення нових робочих місць, розвиток інфраструктури; - впровадження нових технологій; - диверсифікація діяльності на території ОТГ; - зростання попиту на с/г продукцію; - будівництво нової автомагістралі до м.Львова (через Комарно); - сприятлива візова політика для туристів з-за кордону. 	<p>ТГ</p> <p>Загрози</p> <ul style="list-style-type: none"> - нестабільність української економіки; - корупція та інфляційні процеси в Україні, що впливають на загальний інвестиційний клімат; - військова агресія росії; - деградація природних ресурсів; - невирішеність проблеми поводження з ТПВ; - пандемії або інші кризи; - збільшення логістичних транспортних потоків через субрегіон і м.Трускавець; - масова вирубка і продаж деревини в приміських лісництвах та селах; - розвиток курортів-аналогів (конкурентів);

Рис 1.7. SWOT-аналіз Трускавецької територіальної громади (ТГ)

Трускавецька громада має унікальні природні ресурси і це робить громаду одну із провідних курортів України. Доволі високий рівень розвитку туристичної інфраструктури дозволяє надавати якісний сервіс для відвідувачів курортної території. Санаторії, готелі, спа-комплекси та медичні центри створюють ідеальні умови для оздоровлення та відпочинку. Громада має зручне транспортне сполучення, що сприяє залученню туристів з різних регіонів, насамперед завдяки своєму вигідному географічному розташуванню. Використання сильних переваг громади з перспективними можливостями сприятиме досягненню збалансованого напрямку розвитку та виконання стратегічних цілей.

Водночас наявні проблеми, особливо в сільських місцевостях, стосовно дорожнього покриття яке потребує значного оновлення. Чимало доріг є ґрунтовими або мають великі пошкодження, що спричиняє дискомфорт їзди для туристів та ускладнює транспортне сполучення, особливо в осінньо-зимовий період. Залишаються проблеми з дренажною системою які призводять до затоплення деяких ділянок під час сильних дощів, що також погіршує експлуатаційний стан доріг.

Не дивлячись на сильні сторони та можливості, інфраструктура громади потребує значної модернізації так як більшість їх була збудована ще минулого століття. Частина об'єктів туристичної галузі досить застаріла, що знижує конкурентоспроможність як на міжнародному ринку так і на нашому. Обмежена кількість інвестицій (особливо попередніх років) у розвиток нових рекреаційних і культурних об'єктів призупиняє динаміку зростання. Інші проблеми стосуються недосконалої та відсутньої сталої маркетингової політики на ринку - включаючи невисокий рівень розвитку сучасних цифрових інструментів для залучення туристів. Впровадження сучасних технологій, таких як онлайн-бронювання, мобільні додатки для туристів і цифрова реклама, дозволить підвищити кількість відвідувачів. Також громада може розширити спектр послуг, пропонуючи сучасні медичні послуги, велнес-програми та еко-туризм.

Найсерйознішим викликом для громади, на не далекоглядне майбутнє, стане вичерпання мінеральних водних ресурсів, і тому перед місцевою владою стоїть серйозне питання подальшого економічного, екологічного та соціального розвитку регіону.

Громада має величезний потенціал для залучення внутрішніх і зовнішніх інвестицій, спрямованих на розвиток туристичної галузі. Участь у різних державних та комерційних проєктах мало б вагоме значення і при правильному підході мало б позитивний економічний ефект. Якщо субрегіон буде нести державне значення і буде мати статус курортного значення – це б

дозволило розширити свої стратегічні цілі з одночасним підвищення прямого і непрямого фінансування. Залучення грантових програм і співпраця з міжнародними організаціями сприяли б реалізації інфраструктурних проєктів.

Серед основних загроз - висока конкуренція з боку інших курортних зон, як в Україні, так і за кордоном. Економічна нестабільність, політична ситуація та війна з росією впливають прямо на кількість відвідувачів. Крім того, глобальні зміни клімату можуть вплинути на стан природних ресурсів, зокрема джерел мінеральних вод.

Обмеженість власних земельних ресурсів спричиняє ряд проблем і занепокоєня з боку громадськості. Вирішення даної проблеми дало б можливість до різкого покращення привабливості громади через розвиток нових туристичних зон та спектр курортних послуг. Буковель сприяє зменшенню відтоку туристів і є головним конкурентом, але лікування чи оздоровлення не є його пріоритетом розвитку, і тому тут особливо важливо надати пріоритети саме на це.

Подальший розвиток громади можна описати інерційним сценарієм та сценарієм сталого економічного зростання. Інерційний сценарій реалізується при незмінності чинників впливу.

Таблиця 1.10

Інерційний сценарій розвитку Трускавецької ТГ

Інерційний сценарій	
<p><i>Базові припущення:</i></p> <ul style="list-style-type: none"> – курортно-туристичний бізнес і надалі проводиться за власною маркетинговою політикою не узгодженою ні з ким; 	<p><i>Результати:</i></p> <ul style="list-style-type: none"> – демографічна ситуація залишається практично без змін, спостерігається подальше зменшення населення після війни, а також через зменшення народжуваності та збільшення

<ul style="list-style-type: none"> – інвестиційний і підприємницький клімат субрегіону залишається без змін; – туристична привабливість міста Трускавця і громади залишається на тому ж рівні або поступово знижується через розвиток конкурентів. 	<ul style="list-style-type: none"> міграції. Бракує робочих рук в сфері обслуговування; – курортний потенціал зменшується через більш активну діяльність як українських так і закордонних курортів в суміжному ціновому сегменті; – низька інвестиційна привабливість країни не сприяє приходу інвесторів. Відсутність вільних власних земель та небажання співпрацювати зі сторони сусідніх територій призводить до застою в розвитку санаторно-курортної галузі та створення нових туристичних продуктів; – виключення розширення курортного потенціалу спектру категорій відпочиваючих; – сільські території субрегіону залишаються непривабливими для життя та відвідування, місцеві бюджети не покривають видатків на базові послуги; – рівень життя населення та соціальна сфера перебувають на середньорегіональному рівні.
--	--

Сценарій сталого економічного зростання полягає в залученні економічних, екологічних та соціальних складових які враховуються як

взаємопов'язані. В пріоритеті загальний добробут населення без негативного впливу на довкілля, і що важливо – довготривалу стабільність.

Таблиця 1.11

Сценарій сталого економічного зростання Трускавецької ТГ

Сценарій сталого економічного зростання	
<p><i>Базові припущення:</i></p> <ul style="list-style-type: none"> – громада активно формує спільні привабливі інвестиційні пропозиції і просуває їх на цільові інвестиційні ринки; – місто Трускавець отримує статус курорту державного значення та отримує міжнародні сертифікати на лікувальні якості води Нафтуса; – покращується бізнес-клімат, з'являються послуги для підприємців-початківців; – створюються нові привабливі рекреаційні і туристичні продукти, які дозволяють залучати до відпочинку на території Трускавецького ТГ туристів з нових ринків. 	<p><i>Результати:</i></p> <ul style="list-style-type: none"> – трускавецька громада активно розвиває супутні туристичні послуги на прилеглий сільській території і трансформується з місця лікування та оздоровлення на місце відпочинку різних категорій відпочиваючих – основні гравці курортно-туристичного ринку ведуть узгоджену маркетингову політику з просування послуг на нові ринки та надання послуг на рівні певних стандартів; – громада формує унікальну для країни рекреаційну пропозицію - оздоровчі послуги в поєднанні з активними видами відпочинку та регіонально-інтегровані туристичні продукти як для клієнтів курорту, так і для інших категорій відпочиваючих; – сільські території субрегіону включаються в туристичну індустрію територіальної громади, доповнюючи туристичну пропозицію курорту новими

	<p>туристичними продуктами і послугами. Завдяки підвищенню привабливості і впізнаваності території субрегіону, починає розвиватися зелений туризм;</p> <p>– регіон стає комфортним місцем для праці, життя і відпочинку, приваблюючи інвесторів, відпочиваючих та нових мешканців, зокрема молодь.</p>
--	--

Цей детальний SWOT-аналіз відображає поточну ситуацію у Трускавецькій ТГ, дозволяє окреслити пріоритетні напрями для покращення екологічного, соціального та економічного розвитку громади та поглянути на подальший розвиток громади при двох сценаріях.

2. АНАЛІЗ СТРАТЕГІЯ РОЗВИТКУ ТРУСКАВЕЦЬКОЇ ТГ ТА ОЦІНКА ЙМОВІРНОГО ВПЛИВУ СЕО НА ДОВКІЛЛЯ ТА СОЦІАЛЬНЕ СЕРЕДОВИЩЕ

2.1. Стратегія розвитку Трускавецької ТГ та інтеграція екологічних принципів у стратегічне планування розвитку громади: цілі, завдання, виклики

Стратегія екологічного розвитку Трускавецької ТГ сформована відповідно до цілей державної регіональної політики і скерована на забезпечення її реалізації на регіональному рівні у Львівській області з урахуванням вимог цілей державної екологічної політики України до 2030 року.

Стратегією 2027 визначено стратегічне бачення Трускавецької ТГ: територія європейських цінностей та максимально високої якості життя, можливостей для розвитку особистості та бізнесу, район з конкурентоспроможною економікою, чистим довкіллям, збереженою культурно-історичною спадщиною [37].

Проект стратегії розвитку Трускавецької ТГ узгоджується з основними засадами збереження довкілля та адаптації до змін клімату, визначеними в документах державного планування, серед яких: Стратегія екологічної безпеки та адаптації до зміни клімату до 2030 р., Водна стратегія України на період до 2050 р., Державна стратегія управління лісами України на період до 2035 р., Енергетична стратегія України до 2050 р., Стратегія розвитку сфери інноваційної діяльності на період до 2030 р., Національна транспортна стратегія України на період до 2030 р., та інші.

Таблиця 2.1

Структура стратегічних, оперативних цілей та завдань Стратегії екологічного розвитку Трускавецької ТГ на період 2021-2027 рр.

Оперативні цілі	Завдання
------------------------	-----------------

1	2
<p>1. Енергетична безпека та самодостатність регіону</p>	<p>Підвищення енергоефективності в комунальному секторі та домогосподарствах; Оптимізація паливно-енергетичного балансу області; Формування системи енергоменеджменту; Збільшення використання розподіленої генерації та розвиток відновлювальної енергетики.</p>
<p>2. Запобігання забрудненню водних ресурсів та атмосферного повітря</p>	<p>Зменшення шкідливої дії вод від підтоплення і затоплення територій; Покращення житлово-комунальної інфраструктури громад; Зменшення забруднення повітряного басейну та запобігання змінам клімату; Розвиток системи екологічного моніторингу.</p>
<p>3. Налагодження системи поводження з відходами та формування екологічної свідомості населення</p>	<p>Зменшення обсягів утворених відходів, у тому числі небезпечних; Формування ефективної системи управління відходами; Впровадження переробки відходів, в тому числі сільськогосподарського виробництва; Створення умов для діяльності станцій перевантаження відходів; Виховання екологічно свідомого суспільства.</p>
<p>4. Збереження біорізноманіття та розвиток природо-охоронних територій</p>	<p>Збереження цінних природних територій та розширення об'єктів природно-заповідного фонду; Відновлення лісів та підвищення їх багатофункціональної ролі.</p>

<p style="text-align: center;">5. Зменшення негативного впливу вуглевидобування та теплової генерації на довкілля</p>	<p>Відновлення антропогенно змінених екосистем; Підтримка проєктів, спрямованих на охорону довкілля та зелений перехід; Ревіталізація постпромислових територій.</p>
--	--

Стратегія сталого розвитку Трускавецької громади до 2028 року базується на 2-х стратегічних цілях, які прямо дотикаються охорони навколишнього середовища:

- економічно розвинена територія оздоровчо-туристичного напрямку;
- територія якісного життя.

Трускавецька громада, як уже було зазначено вище, славиться своїми природними ресурсами, зокрема мінеральними водами, лісами та рекреаційними зонами. Стратегія розвитку передбачає:

- Збереження і раціональне використання мінеральних вод, таких як "Нафтуся", які є ключовим ресурсом для місцевого лікувально-курортного комплексу.
- Захист та відновлення лісових масивів та зелених зон у межах громади. Акцент робиться на недопущення вирубки лісів і створення нових парків та рекреаційних територій.
- Відновлення та збереження екосистеми річок та водойм, які забезпечують здорове довкілля та підтримують біорізноманіття.

Ключові аспекти розвитку:

1. Формування позитивного іміджу курорту Трускавець;
2. Підвищення якості регіонального туристичного продукту;
3. Підвищення якості послуг сфери обслуговування;

4. Національна та міжнародна співпраця.

Трускавецька територіальна громада обрала *стратегію сталого розвитку*, яка передбачає збалансований підхід до економічного зростання, соціального добробуту та збереження природного середовища.

Основними цілями стратегії є:

- Розвиток туристично-оздоровчої галузі як основного економічного двигуна громади.
- Підвищення якості життя мешканців через створення нових робочих місць, розвиток соціальної інфраструктури та екологічних ініціатив.
- Інфраструктурна модернізація із врахуванням екологічних стандартів.
- Екологізація громади, включаючи впровадження сучасних технологій для збереження природних ресурсів.

Дана стратегія узгоджується з основними цілями Державної стратегії регіонального розвитку України на період до 2027 року, зокрема в частині:

- підтримки конкурентоспроможних територій;
- забезпечення екологічної безпеки та адаптації до змін клімату;
- розвитку людського капіталу.

Також стратегія відповідає цілям регіональної стратегії розвитку Львівської області, яка акцентує увагу на розвитку туристичної галузі, покращенні транспортної доступності та впровадженні екологічних ініціатив.

Таблиця 2.2

Зіставлення цілей стратегії Трускавецької ТГ із державними та регіональними пріоритетами

Цілі стратегії Трускавецької ТГ	Відповідність державній стратегії	Відповідність регіональній стратегії Львівської області
Розвиток туристично-оздоровчої галузі	Розвиток конкурентоспроможних територій та підтримка туристичного потенціалу	Розвиток туристичної галузі як основного пріоритету регіону

Інфраструктурна модернізація	Підтримка інфраструктурних проєктів, зокрема модернізація доріг, транспортного сполучення та соціальної інфраструктури	Покращення транспортної доступності до туристичних об'єктів
Підвищення якості життя мешканців	Розвиток людського капіталу, створення умов для зростання зайнятості	Покращення соціальної інфраструктури, підтримка місцевого бізнесу
Екологізація громади	Адаптація до змін клімату, впровадження енергоефективних технологій, збереження природних ресурсів	Збереження природного середовища, розвиток відновлюваної енергетики, екологізація туристичних об'єктів

Для оцінки впливу стратегії розвитку Трускавецької ТГ на довкілля та соціальне середовище використовуються інструменти стратегічної екологічної оцінки (СЕО). Аналіз проводиться за такими показниками, як вплив на природні ресурси, біорізноманіття, стан атмосферного повітря, водні ресурси, а також соціально-економічний ефект.

Таблиця 2.3

Оцінка впливу стратегії на довкілля та соціальне середовище

Напрямок впливу	Очікуваний вплив	Рекомендації для зменшення негативних наслідків
Природні ресурси	Позитивний вплив через впровадження екологічних стандартів у туристичній галузі та модернізацію інфраструктури.	Контроль за використанням мінеральних вод, впровадження технологій відновлення природних ресурсів.

Біорізноманіття	Можливе зростання антропогенного навантаження на природні екосистеми через збільшення кількості туристів.	Розробка екологічних маршрутів і зонування територій для збереження екосистем.
Стан атмосферного повітря	Зменшення забруднення завдяки модернізації транспортної інфраструктури, але можливе тимчасове збільшення викидів під час будівництва.	Використання енергоефективних технологій, контроль за викидами під час будівельних робіт.
Водні ресурси	Зростання використання водних ресурсів через збільшення туристичного потоку, що може призвести до виснаження джерел мінеральних вод.	Регулярний моніторинг стану джерел, впровадження технологій очищення стоків.
Соціально-економічний ефект	Позитивний: створення нових робочих місць, підвищення доходів громади, розвиток інфраструктури, покращення якості життя мешканців.	Розвиток програм професійного навчання для місцевого населення, залучення молоді до реалізації туристичних і соціальних проєктів.
Культурна спадщина	Позитивний: збереження та популяризація культурних пам'яток, розвиток культурно-історичних маршрутів.	Інвестування у реставрацію пам'яток, проведення регулярних культурних заходів.

Енергетичні ресурси	Позитивний: впровадження енергоефективних технологій у туристичній галузі та комунальній сфері.	Залучення грантів для реалізації проєктів з відновлюваної енергетики.
---------------------	---	---

Стратегія розвитку Трускавецької ТГ повністю відповідає державним та регіональним пріоритетам сталого розвитку, на що вказує та демонструє таблиця 2.4.

Таблиця 2.4

Відповідність цілей Стратегії розвитку Трускавецької МГ на період до 2027 р. стратегічним цілям державної екологічної політики України на період до 2030 р.

Стратегічні цілі державної екологічної політики	Стратегічні цілі Стратегії на період 2021-2027 років		
	1. Безпека та збереження демографічного потенціалу нації в умовах війни та повоєнної відбудови	2. Підвищення конкурентоспроможності регіону в умовах євроінтеграції	3. Охорона довкілля та зелений перехід
1. Формування в суспільстві екологічних цінностей і засад сталого споживання та виробництва	+	+	+
2. Забезпечення сталого розвитку природно-ресурсного потенціалу України	+	+	+
3. Забезпечення інтеграції екологічної політики у процес прийняття рішень щодо соціально-економічного розвитку	0	0	+
4. Зниження екологічних ризиків з метою мінімізації їх впливу на екосистеми, соціально-економічний розвиток та здоров'я населення	0	0	+
5. Удосконалення та розвиток державної системи природоохоронного управління	0	0	+

В таблиці 2.2 позначення:

- + – стратегічні цілі Стратегії 2027 та стратегічні цілі державної екологічної політики узгоджуються на рівні окремих оперативних цілей та завдань;
- 0 – стратегічні цілі Стратегії 2027 та стратегічні цілі державної екологічної політики нейтральні по відношенню одні до одних;
- – стратегічні цілі Стратегії 2027 та стратегічні цілі державної екологічної політики принципово суперечать одні одним. Необхідні термінові заходи, спрямовані на уточнення цілей Стратегії 2027.

Реалізація стратегії позитивно вплине на соціально-економічний розвиток громади, створить нові робочі місця та покращить якість життя населення.

Впровадження екологічних ініціатив сприятиме збереженню природних ресурсів та підвищенню екологічної свідомості.

Основними викликами залишаються зростання антропогенного навантаження на довкілля, ризик виснаження мінеральних ресурсів та необхідність значних інвестицій у модернізацію інфраструктури.

Головними рекомендаціями можемо виділити:

1. Впровадження екологічних маршрутів, зонування територій, розвиток еко-туризму.
2. Реконструкція доріг, оновлення туристичних об'єктів, впровадження сучасних дренажних систем.
3. Регулярний контроль стану джерел мінеральних вод, запровадження обмежень на їх використання у разі необхідності.
4. Залучення міжнародних грантів, державного фінансування та приватних інвестицій для реалізації інфраструктурних проєктів.
5. Створення мобільних додатків, онлайн-сервісів для туристів, впровадження цифрового маркетингу.

Саме тому реалізація цих заходів дозволить Трускавецькій територіальній громаді стати сучасним, екологічно відповідальним і конкурентоспроможним центром оздоровчого туризму як на національному,

так і на міжнародному рівні.

2.2. Оцінка ймовірного впливу СЕО Трускавецької ТГ на довкілля та соціальне середовище

Для оцінки впливу СЕО на довкілля та соціальне середовище аналізується обрана стратегія розвитку Трускавецької ТГ з урахуванням ключових екологічних і соціально-економічних аспектів. Оцінка проводиться за такими напрямками: природні ресурси, стан атмосферного повітря, водні ресурси, біорізноманіття, соціально-економічний ефект, культурна спадщина, енергетичні ресурси.

Таблиця 2.5

Оцінка впливу СЕО на довкілля та соціальне середовище

Напрямок впливу	Очікуваний позитивний вплив	Ймовірний негативний вплив	Рекомендації для мінімізації негативного впливу
Природні ресурси	- Збереження джерел мінеральних вод завдяки моніторингу та регулюванню їх використання.	- Можливе виснаження водних ресурсів через підвищений туристичний потік.	- Регулярний моніторинг стану джерел. - Впровадження програм раціонального використання мінеральних вод.
Стан атмосферного повітря	- Зменшення викидів завдяки модернізації транспортної інфраструктури. - Використання енергоефективних технологій.	- Тимчасове зростання викидів парникових газів під час будівельних робіт.	- Використання екологічних матеріалів та технологій у будівництві. - Контроль за транспортними викидами.

Водні ресурси	<ul style="list-style-type: none"> - Впровадження сучасних технологій очищення стоків. - Покращення стану водних об'єктів. 	<ul style="list-style-type: none"> - Погіршення якості вод через недостатню ефективність існуючих очисних споруд. 	<ul style="list-style-type: none"> - Реконструкція очисних споруд. - Запровадження водозберігаючих технологій у туристичних об'єктах.
Біорізноманіття	<ul style="list-style-type: none"> - Збереження природних екосистем завдяки екологічному зонуванню. - Розвиток еко-туризму. 	<ul style="list-style-type: none"> - Підвищення антропогенного навантаження на екосистеми через збільшення туристичного потоку. 	<ul style="list-style-type: none"> - Створення охоронних зон. - Розробка маршрутів для екологічного туризму. - Впровадження навчальних програм для туристів щодо збереження природи.
Соціально-економічний ефект	<ul style="list-style-type: none"> - Збільшення робочих місць. - Зростання доходів місцевого населення. - Покращення соціальної інфраструктури. 	<ul style="list-style-type: none"> - Нерівномірний соціально-економічний розвиток між центром громади та сільськими населеними пунктами. 	<ul style="list-style-type: none"> - Розробка програм підтримки розвитку периферійних територій. - залучення місцевого населення до реалізації туристичних та інфраструктурних проєктів.
Культурна спадщина	<ul style="list-style-type: none"> - Відновлення та популяризація історичних об'єктів. - Розвиток культурних фестивалів, що 	<ul style="list-style-type: none"> - Можливе пошкодження пам'яток унаслідок недостатнього догляду або надмірного туристичного навантаження. 	<ul style="list-style-type: none"> - Інвестування у реставрацію історичних пам'яток. - Встановлення лімітів на відвідування об'єктів культурної спадщини.

	привертають туристів.		
Енергетичні ресурси	- Зменшення споживання енергії через впровадження енергоефективних технологій. - Використання відновлюваних джерел.	- Початкові витрати на впровадження енергозберігаючих технологій можуть бути високими.	- Залучення грантів для впровадження відновлюваних джерел енергії. - Забезпечення навчання для місцевих мешканців щодо використання енергоефективних технологій.

Реалізація Стратегії розвитку Трускавецької ТГ не передбачає збільшення кількості викидів забруднюючих речовин в атмосферу або погіршення її стану. Навпаки, завдяки впровадженню заходів з розвитку велотранспорту та реалізації енергоефективного підходу до управління громади можливо покращити якість повітря.

Заплановані заходи Стратегії також не передбачають створення підприємств, діяльність яких спричинила б зростання обсягів забруднених вод у природні водойми. Це унеможлиблює погіршення стану водних ресурсів міста. Ба більше, оперативні цілі, такі як реконструкція очисних споруд та відновлення гідрологічного режиму громади, спрямовані на поліпшення якості вод за рахунок очищення стічних вод та відновлення гідрологічної рівноваги.

Таблиця 2.6

Узагальнена оцінка впливу СЕО на довкілля та соціальне середовище

Показник	Позитивний вплив	Негативний вплив	Рекомендації
----------	------------------	------------------	--------------

Екологічний аспект	Збереження природних ресурсів, покращення стану водних об'єктів, зменшення викидів.	Можливе виснаження джерел мінеральної води, збільшення навантаження на екосистеми.	Впровадження екологічного моніторингу, зонування територій, модернізація інфраструктури.
Соціально-економічний аспект	Покращення якості життя населення, створення нових робочих місць, розвиток туристичної галузі.	Нерівномірний розвиток між міськими та сільськими територіями.	Підтримка периферійних населених пунктів, залучення місцевого населення до проєктів.
Культурний аспект	Відновлення культурних пам'яток, розвиток культурного туризму, популяризація громади на міжнародному рівні.	Надмірне туристичне навантаження, що може пошкодити об'єкти культурної спадщини.	Реставрація пам'яток, обмеження кількості відвідувачів, створення цифрових екскурсій.
Технічний аспект	Впровадження енергоефективних технологій, розвиток інфраструктури.	Початкові витрати на модернізацію можуть бути високими.	Використання грантів, залучення інвестицій, навчання місцевого персоналу для ефективного впровадження нових технологій.

Реалізація стратегії розвитку Трускавецької ТГ із врахуванням стратегічної екологічної оцінки сприятиме збереженню природного

середовища, розвитку туристичної галузі, покращенню якості життя мешканців та підвищенню конкурентоспроможності громади.

Основними викликами є зростання антропогенного навантаження на довкілля, можливе виснаження природних ресурсів та нерівномірний розвиток між центром громади та сільськими населеними пунктами.

3. НАПРЯМИ ВДОСКОНАЛЕННЯ ЕКОЛОГІЧНОЇ СТРАТЕГІЇ РОЗВИТКУ ТРУСКАВЕЦЬКОЇ ТГ

3.1. Ключові екологічні виклики, ризики стратегічного розвитку та рекомендації щодо підвищення ефективності екологічної діяльності громади

Критичний екологічний стан Трускавецької ТГ обумовлено низкою проблем, серед яких пріоритетно вважається недостатнє фінансування з державних та місцевих бюджетів. Особливо актуальне це є зараз у зв'язку з війною, тому що деякі кошти можуть направлятися туди (наприклад ПДФО з м. Трускавець). Ситуація ускладнює корупція та нецільове використання коштів від екологічного податку і т.д.

Важливим кроком для покращення екологічної ситуації є закріплення цільового та раціонального використання коштів, особливо з екологічного опадкування на фінансування природоохоронних заходів, які так важливі для розвитку Трускавецької ТГ.

Таблиця 3.1

Ключові потенційні екологічні проблеми і ризики Стратегії розвитку Трускавецької ТГ на період до 2027 р.

Основні проблеми	Характеристика ризиків	Територіальна прив'язка	Можливі сфери реалізації завдань Стратегії розвитку
1	2	3	4
Забруднення атмосферного повітря	Викиди забруднюючих речовин стаціонарними та пересувними джерелами забруднення	Міста, ділянки промислового призначення, автошляхи	<ul style="list-style-type: none"> – ремонтно-реставраційні роботи головного корпусу пам'яток архітектури місцевого – розвиток спортивної та рекреаційної інфраструктури; будівництво, добудова, реконструкція, капітальний ремонт спортзалів та басейнів у закладах загальної середньої освіти області; – будівництво, реконструкція, капітальний ремонт, добудова закладів дошкільної та загальної середньої освіти області; – будівництво, капітальний ремонт (реконструкція) та модернізація культурно-мистецьких закладів Львівської області; – будівництво, капітальний ремонт (реконструкція) та модернізація/створення закладів соціального обслуговування; – будівництво житла, відновлення та

			<p>модернізація об'єктів, що використовуються або можуть бути використані для розміщення ВПО;</p> <ul style="list-style-type: none"> - сприяння розвитку малого та середнього бізнесу; - будівництво, реконструкція та капітальний ремонт автомобільних доріг загального користування місцевого значення, в т. ч. за напрямками прикордонного сполучення; - будівництво залізничної колії європейського зразка; - розбудова інфраструктури індустріальних парків, промислових зон та логістичних комплексів; будівництво поштово-логістичного комплексу; - відновлення критичної інфраструктури; - модернізація/будівництво очисних споруд та каналізаційних мереж; модернізація систем водопостачання; - забезпечення комплексного протипаводкового захисту від шкідливої дії вод сільських населених пунктів та сільськогосподарських угідь
Забруднення водного басейну (як поверхневих, так і підземних вод)	Скид поверхневого стоку, що формується на території громад регіону без очистки, та недостатня якість очищення стічних вод на очисних спорудах; забруднення поверхневих вод внаслідок природних катаклізмів	Водні об'єкти, розташовані поблизу житлової та промислової забудови; територія прибережних захисних смуг	<ul style="list-style-type: none"> - реконструкція та модернізація очисних споруд - відновлення гідрологічного режиму водойм - зменшення обсягів стічних вод із забруднюючими речовинами - екологічна освіта та підвищення обізнаності громади - моніторинг і контроль якості води - інноваційні технології у водному господарстві
Деградація та забруднення ґрунтів	Забруднення об'єктами промисловості та сільського господарства	Гірські території регіону; території промислового призначення; території під землями сільськогосподарського призначення	<ul style="list-style-type: none"> - раціональне землекористування - контроль та моніторинг стану ґрунтів - очищення та рекультивація земель - запобігання забрудненню відходами - розвиток зелених зон
Загрози використанню надр	Карстові процеси; промислове видобування мінеральних ресурсів	Території промислового призначення	
Загрози біорізноманіттю та природоохоронним територіям	Антропогенний вплив (туризм, збір рідкісних рослин, браконьєрство тощо); поширення інвазійних видів рослин	Заліснені території; національні природні парки	<ul style="list-style-type: none"> - облаштування еко-смайт хабу; розвиток туристичного кластеру; - капітальний ремонт унікальних туристичних об'єктів - «Броніслава», «Едвард», «Юзя» у м.Трускавці Львівської області);
Загрози	Туристичне	Рекреаційні зони	

рекреаційним зонам та культурній спадщині	навантаження	області; національні природні парки	
Недосконала система управління відходами	Низька ефективність системи управління відходами, зокрема відсутність потужностей з утилізації побутових відходів, слабо розвинена система роздільного сортування відходів	Територія поблизу сміттєзвалищ; гірські території регіону; території за межами населених пунктів, де утворюються стихійні сміттєзвалища	- розвиток виробництва комунальних маловантажних електромобілів; - розбудова автомобільних доріг загального користування місцевого значення; - відновлення об'єктів критичної інфраструктури, що постраждали внаслідок агресії РФ; - розбудова інфраструктури індустріальних парків, промислових зон та логістичних комплексів; - сприяння розвитку малого та середнього бізнесу.
Загрози здоров'ю населення	Забруднення атмосферного повітря, переважно викидами забруднюючих речовин від автотранспорту; відсутність централізованого водопостачання; низька якість води через значну амортизацію водопровідних мереж; загрози здоров'ю фізичного та психологічного характері, пов'язані з війною; захворюваність населення регіону	Великі населені пункти; території уздовж магістральних автошляхів; території прилеглі до виробничих площ; території населених пунктів (особливо у сільській місцевості) не забезпечені централізованими мережами водопостачання; території, що зазнали ракетних атак	- сприяння розвитку логістичної та виробничої інфраструктури регіону; - будівництво, реконструкція та капітальний ремонт автомобільних доріг загального користування місцевого значення, в т. ч. за напрямками прикордонного сполучення; - розбудова інфраструктури індустріальних парків, промислових зон та логістичних комплексів; будівництво поштово-логістичного комплексу; - будівництво сміттєсортувальних комплексів; - створення умов для діяльності станцій перевантаження відходів; - будівництво заводу з переробки твердих побутових відходів.

Водопровідні мережі критично застаріли, що призводить до частих аварій та значних втрат води. Трускавець змушений купувати близько 40% потрібного обсягу води у зовнішнього постачальника.

Попри позитивні наслідки у вигляді економічної активізації, збільшення населення також створює певні виклики. Інфраструктура громади - від житлового фонду до комунальних систем - стикається з підвищеним навантаженням. Зростає потреба в розширенні закладів освіти, охорони здоров'я, розв'язанні проблем із водопостачанням, утилізацією відходів та збереженням екологічного балансу.

Зростання чисельності населення у Трускавецькій ТГ, зокрема через внутрішню міграцію та переселенців унаслідок війни, є як можливістю, так і викликом. Для ефективного управління цією тенденцією необхідно вдосконалювати інфраструктуру, адаптувати соціальні послуги та розробляти стратегії інтеграції переселенців, забезпечуючи при цьому збереження природного потенціалу регіону.

Реконструкція водопровідної системи у Трускавці стала нагальною необхідністю для підвищення її надійності та безперебійності. Оцінка технічного стану мережі, зокрема на основі кількості пошкоджень та терміну використання інфраструктури, показала значну зношеність системи, адже більшість трубопроводів експлуатуються вже 50-55 років, а лише впродовж 2021-2022 років зафіксували 32 аварійні ситуації.

Заміна аварійних ділянок водопроводу та запірної арматури не лише покращить постачання води для жителів і підприємств, але й знизить кількість перебоїв у системі, що своєю чергою дозволить зменшити втрати питної води.

Проблемами у сфері управління відходів Трускавецької ТГ є відсутність діючих сміттєпереробних та сміттєспалювальних заводів; не у всіх територіальних громадах забезпечений стовідсотковий централізований вивіз сміття; майже всі побутові відходи в області захоронюються на сміттєзвалищах; переважна більшість полігонів ТПВ працює в режимі перевантаження, тобто з порушенням проектних показників щодо обсягів накопичення відходів, а будівництво нових потребує відведення значних площ земельних ділянок.

Саме тому, основними проблемами довкілля, які пов'язані з реалізацією програм екології Трускавецької ТГ, є: будівництво, реконструкція, капремонт, добудова закладів освіти, охорони здоров'я, культури, спорту, соціального захисту, житлового фонду, в т. ч. для забезпечення житлом ВПО; будівництво, реконструкція та капітальний ремонт дорожньо-транспортного господарства

(автомобільних доріг загального користування місцевого значення, в т. ч. за напрямками прикордонного сполучення, будівництво залізничної колії європейського зразка 1435 мм); розбудова інфраструктури індустриальних парків, промислових зон та логістичних комплексів; відновлення об'єктів критичної інфраструктури, що постраждали внаслідок агресії РФ тощо [41].

3.2. Розробка пріоритетних заходів з екологізації розвитку громади до 2027 року. Рекомендації СЕО

Розвиток Трускавецької територіальної громади має бути спрямованим на забезпечення сталого економічного зростання, соціального добробуту та збереження природного середовища. Для цього проведено оцінку впливу стратегії на ключові аспекти довкілля та соціального середовища, а також розроблено рекомендації за підсумками аналізу.

Таблиця 3.2

Матриця впливу стратегії на довкілля та соціальне середовище

Сфера впливу	Позитивний вплив	Негативний вплив	Інтенсивність впливу (висока/середня/низька)	Рекомендації для мінімізації негативного впливу
Природні ресурси	Збереження та раціональне використання джерел мінеральних вод, розвиток еко-туризму.	Можливе виснаження мінеральних вод через перевантаження туристичних об'єктів і недостатній контроль.	Середня	- Регулярний моніторинг стану джерел. - Впровадження лімітів на використання води для комерційних цілей. - Екологічна сертифікація туристичних об'єктів.
Атмосферне повітря	Зменшення забруднення	Тимчасове збільшення	Низька	- Контроль за викидами під час

	завдяки модернізації транспортної інфраструктури , впровадження енергоефективних технологій.	викидів під час будівельних робіт.		будівництва. - Перехід на відновлювані джерела енергії та поступова електрифікація громадського транспорту.
Водні ресурси	Покращення якості вод через модернізацію очисних споруд, впровадження технологій очищення стоків.	Зростання навантаження на водні ресурси через збільшення туристичного потоку.	Середня	- Реконструкція очисних споруд. - Запровадження технологій водозбереження в санаторіях і готелях. - Розробка плану управління водними ресурсами.
Біорізноманіття	Збереження природних ландшафтів через екологічне зонування, створення маршрутів для еко-туризму.	Зростання антропогенного навантаження на природні екосистеми.	Середня	- Створення охоронних зон. - Розробка програм навчання туристів та місцевих мешканців щодо важливості збереження природного середовища.
Соціально-економічний ефект	Збільшення робочих місць, зростання доходів громади, розвиток соціальної інфраструктури .	Нерівномірний розвиток між центром громади та сільськими населеними пунктами.	Висока	- Розробка програм підтримки периферійних територій. - Залучення місцевого населення до роботи в туристичній галузі. - Інвестиції в розвиток сільських територій громади.

Культурна спадщина	Відновлення пам'яток, розвиток культурного туризму, проведення фестивалів.	Надмірне туристичне навантаження може пошкодити об'єкти культурної спадщини.	Низька	- Обмеження кількості відвідувачів у популярних об'єктах. - Використання цифрових технологій (віртуальні тури, аудіогіди) для зменшення фізичного навантаження на об'єкти культурної спадщини.
Енергетичні ресурси	Зменшення споживання енергії завдяки впровадженню енергоефективних технологій, використання відновлюваних джерел.	Початкові витрати на впровадження енергоефективних технологій можуть бути високими.	Середня	- Залучення грантів для реалізації проєктів з відновлюваної енергетики. - Навчання місцевих мешканців щодо використання енергоефективних технологій.

Стратегія розвитку Трускавецької громади має значний позитивний вплив на соціально-економічне середовище, включаючи створення нових робочих місць, збільшення доходів місцевого населення та розвиток туристичної інфраструктури.

Впровадження екологічних ініціатив, таких як зонування природних територій, модернізація очисних споруд та розвиток еко-туризму, сприятиме збереженню унікальних природних ресурсів громади.

Розвиток культурного туризму, відновлення історичних пам'яток та проведення фестивалів сприятимуть популяризації Трускавецької громади як туристичного бренду.

Зростання туристичного потоку може збільшити антропогенне навантаження на природні ресурси, погіршити стан мінеральних вод і

природних екосистем.

Тимчасове підвищення забруднення атмосферного повітря та шуму через будівельні роботи.

Нерівномірний соціально-економічний розвиток між центром громади та сільськими територіями.

Найвищі ризики спостерігаються у сфері управління природними ресурсами (виснаження мінеральних вод) та забезпечення рівномірного соціально-економічного розвитку громади.

Негативний вплив на атмосферне повітря та культурну спадщину є менш інтенсивним і легко піддається управлінню.

Рекомендації для стратегічної екологічної оцінки (CEO):

- Запровадити систематичний моніторинг стану джерел мінеральних вод.
- Розробити план сталого використання мінеральних ресурсів із врахуванням прогнозованого зростання туристичного потоку.
- Впровадити сучасні системи очищення стоків і водозбереження в туристичних об'єктах.
- Забезпечити використання екологічно чистих матеріалів і технологій під час будівельних робіт.
- Поступово замінити по модернізувати громадський транспорт, особливо у центральній частині громади.
- Створити охоронні зони для збереження природних ландшафтів і екосистем.
- Розробити екологічні маршрути для туристів із чітким зонуванням територій.
- Розробити програми підтримки периферійних населених пунктів, включаючи покращення дорожньої інфраструктури та підтримку місцевого бізнесу.
- Залучати місцеве населення до роботи в туристичній сфері через програми навчання та перекваліфікації.
- Інвестувати в реставрацію історичних пам'яток та їх адаптацію до потреб

туристів.

- Використовувати цифрові технології, такі як віртуальні тури, для зменшення фізичного навантаження на об'єкти культурної спадщини.
- Залучати міжнародні грантові програми для реалізації проєктів з енергоефективності.
- Заохочувати використання сонячних панелей та інших відновлюваних джерел енергії в туристичних і комунальних об'єктах.

Стратегія розвитку Трускавецької громади має значний потенціал для покращення якості життя населення, зростання туристичної галузі та збереження природних і культурних ресурсів. Однак для досягнення сталого розвитку необхідно впроваджувати рекомендації СЕО, спрямовані на мінімізацію екологічних ризиків, забезпечення рівномірного розвитку території громади та впровадження сучасних технологій. Реалізація цих рекомендацій сприятиме підвищенню конкурентоспроможності громади на національному та міжнародному рівнях.

Для нейтралізації, зменшення та пом'якшення можливих короточасних негативних наслідків виконання цілей та завдань стратегії розвитку Трускавецької ТГ має бути передбачено здійснення низки заходів, які матимуть позитивний вплив на компоненти довкілля: підтримка енергоефективних екологічно безпечних проєктів заміщення енергетичних ресурсів альтернативними і відновлюваними джерелами енергії; розвиток регіональної системи моніторингу в галузі охорони атмосферного повітря; підтримка проєктів з модернізації енергетичного сектору, систем теплопостачання, оздоровлення водних ресурсів шляхом модернізації/будівництва очисних споруд та каналізаційних мереж; заходи із забезпечення комплексного протипаводкового захисту від шкідливої дії вод сільських населених пунктів та сільськогосподарських угідь в регіоні; впровадження системи поширення сільськогосподарських знань та інновацій (AKIS) та розбудова системи дорадництва та ін.

Таблиця 3.3

**Заходи запобігання, зменшення та пом'якшення негативних наслідків
розвитку екологічної стратегії Трускавецької ТГ до 2027 р.**

Складові довкілля	Заходи
1	2
Атмосферне повітря	<ul style="list-style-type: none"> - популяризація вело- та електротранспорту; - підвищення енергоефективності бюджетних установ та житлового фонду; - впровадження систем муніципального енергоменеджменту в громадах області; - розробка енергетичних планів громад; - підтримка енергоефективних екологічно безпечних проєктів заміщення енергетичних ресурсів альтернативними і відновлюваними джерелами енергії
Водні ресурси	<ul style="list-style-type: none"> - оздоровлення річок шляхом модернізації/будівництва очисних споруд та каналізаційних мереж; - розвиток та модернізація систем водопостачання із впровадженням сучасних ІТ; - заходи із забезпечення комплексного протипаводкового захисту від шкідливої дії вод сільських населених пунктів та сільськогосподарських угідь
Земельні ресурси	<ul style="list-style-type: none"> - впровадження системи поширення сільськогосподарських знань та інновацій (AKIS) та розбудова системи дорадництва; - розвиток виробництва органічної та крафтової сільськогосподарської продукції; - рекультивация забруднених промисловою діяльністю земельних ділянок.
Відходи	<ul style="list-style-type: none"> - Smart технології в громадському транспорті (Е-квиток); - розвиток інноваційної екосистеми в межах агломерації; - розвиток та модернізація систем зовнішнього освітлення із застосуванням сучасних інноваційних та енергозберігаючих технологій; - формування комплексної системи управління відходами на території на основі Регіонального плану управління відходами; - сприяння розробці місцевих планів управління відходами.
Складові довкілля, в т. ч. здоров'я населення Біорізноманіття та природоохоронні території Рекреаційні зони та культурна спадщина Здоров'я населення	<ul style="list-style-type: none"> - забезпечення роздільного збирання та подальшого належного управління відходами; - налагодження системи переробки органічних відходів на базі комунальних та приватних підприємств області; - інформаційно-просвітницька кампанія щодо екологічної культури населення в побуті; - збільшення площі територій та об'єктів природно-заповідного фонду; - формування екомережі; - формування еколого-орієнтованого багатофункціонального наближеного до природи лісівництва та захист лісів від впливу кліматичних змін. - удосконалення телемедицини;

	<ul style="list-style-type: none"> - оновлення парку санітарних автомобілів служби екстреної медичної допомоги та медицини катастроф; - побудова системи громадського здоров'я; - розвиток госпітальних округів та спеціалізованої медичної допомоги; - формування узгодженої моделі надання спеціалізованої і високоспеціалізованої медичної допомоги закладами охорони здоров'я.
--	--

Територіальний метод охорони природи є одним із ключовим напрямів екологічної стратегії, що є визначним на міжнародному рівні. Трускавецька громада повинна активно долучатися до цього процесу. Зважаючи на високу щільність населення в громаді, розширення заповідних фондів залишається актуальним. 30 листопада 2020 року Президентом України підписані Укази про створення 3-ох об'єктів загальнодержавного значення: національного природного парку «Королівські Бескиди» (8997 га) у Старосамбірському районі; ботанічного заказника «Долина ірисів» (20 га) в межах Розвадівської ОТГ; парку- пам'ятки садово-паркового мистецтва загальнодержавного значення «Адамівка» (54,46 га) у м.Трускавець.

Основними напрямками підвищення ефективності стратегії розвитку Трускавецької ТГ повинні стати:

- запровадження системи економічних стимулів, спрямованої на підтримку та заохочення використання ресурсозберігаючих технологій;
- розбудова регіональної інфраструктури ресурсозбереження, що буде сприяти створенню нових робочих місць у сфері послуг;
- розширення мережі енергосервісних компаній, виробників ресурсозберігаючого обладнання та продукції, а також установ, що займаються фінансуванням ресурсозберігаючих проектів і ініціатив;
- розроблення регіональних і місцевих програм ресурсозбереження із подальшою оцінкою їх соціально-еколого-економічної ефективності, а також визначення і впровадження можливих інструментів;

- заохочення по переробці та утилізації виробничих відходів через впровадження економічних інструментів для вирішення цих екологічних проблем;
- створення багаторівневої системи фінансування ресурсозберігаючої діяльності та впровадження додаткових механізмів підтримки та стимулювання.

Отже, стратегічний потенціал екологічного розвитку Трускавецької ТГ має базуватися не лише на збереженні природно-рекреаційного потенціалу території, але й на всебічному його розвитку із залученням місцевого та іноземного фінансування технічно-інноваційних засобів, спрямованих на поліпшення водних, атмосферних та земельних ресурсів, на які мінімально впливатимуть зведення будівельних потужностей сфери гостинності.

ВИСНОВКИ

У ході виконання роботи було проаналізовано стратегію розвитку Трускавецької територіальної громади, оцінено її відповідність державним і регіональним пріоритетам, а також проведено стратегічну екологічну оцінку (СЕО) для визначення впливу на довкілля та соціальне середовище.

Стратегія Трускавецької громади спрямована на збалансоване поєднання економічного зростання, збереження природних ресурсів та підвищення якості життя мешканців. Громада має унікальний природний і туристичний потенціал, зокрема завдяки наявності лікувальних мінеральних вод, що є важливим чинником для розвитку туристично-оздоровчої галузі.

Стратегія розвитку громади узгоджується з цілями державної стратегії регіонального розвитку України до 2027 року та регіональної стратегії Львівської області. Основні акценти зроблено на підтримці туристичного потенціалу, модернізації інфраструктури, екологізації та підвищенні конкурентоспроможності громади.

Реалізація стратегії матиме значний позитивний вплив на соціально-економічний розвиток громади. Це включає створення нових робочих місць, збільшення надходжень до бюджету громади, розвиток туристичної інфраструктури, покращення якості соціальних послуг, а також підвищення туристичної привабливості Трускавця на міжнародному рівні.

Незважаючи на позитивні аспекти, зростання туристичного потоку може призвести до посилення антропогенного навантаження на природні ресурси, зокрема на джерела мінеральних вод і природні екосистеми. Також існує ризик нерівномірного розвитку між центром громади та периферійними територіями, що потребує уваги з боку органів місцевого самоврядування.

У рамках стратегічної екологічної оцінки було визначено ключові напрями для мінімізації негативного впливу стратегії на довкілля та соціальне середовище, зокрема:

- впровадження систематичного моніторингу природних ресурсів (джерел мінеральних вод);
- екологічна модернізація інфраструктури громади;
- розвиток екотуризму та зонування територій для збереження природних ландшафтів;
- програми підтримки периферійних населених пунктів;
- використання відновлюваних джерел енергії та енергоефективних технологій.

Інтеграція екологічних принципів у стратегічне планування розвитку громади є ключовою умовою її сталого розвитку. Це дозволить не лише зберегти унікальні природні ресурси, а й створити додаткову конкурентну перевагу громади на національному та міжнародному рівнях.

Для успішного впровадження стратегії необхідно забезпечити фінансову підтримку через залучення державних і регіональних програм, міжнародних грантів та приватних інвестицій. Важливим також є активне залучення громади до реалізації проєктів і підвищення рівня екологічної свідомості населення.

Таким чином, реалізація стратегії розвитку Трускавецької громади із врахуванням рекомендацій СЕО сприятиме сталому розвитку території, збереженню природних і культурних ресурсів, підвищенню якості життя мешканців та зміцненню позицій громади як провідного туристично-оздоровчого центру України.

СПИСОК ВИКОРИСТАНИХ ДЖЕРЕЛ

1. Анісімова Г. В. Теоретичні засади розвитку екологічного законодавства України в контексті природно-правової доктрини: монографія. Харків : Право, 2019. 672 с.
2. Атлас адміністративно-територіального устрою України/ [За заг. ред. Остапенка П.] /видання друге, доповнене; Проект «Підтримка належного врядування в місцевих громадах як складової реформи децентралізації» Координатора проєктів ОБСЄ в Україні, Міністерство розвитку громад та територій України, Товариство дослідників України – Київ. - 2021. –441 с
3. Беркаль М. Ударна хвиля: Мінфін, НБУ та НКЦБФР оцінили вплив війни на українську та світову економіку. <https://delo.ua/economy/udarna-xvilya-minfin-nbu-ta-nkcbfr-ocinili-vpliv-viini-na-ukrayinsku-ta-svitovu-ekonomiku-403476/>
4. Білоскурський, Р. Р. Механізми державного регулювання в системі еколого-економічного розвитку України // Український журнал прикладної економіки. - 2017. - Том 2. - Випуск 1. - С. 14-27.
5. Боголюбов В.М., Клименко М.О., Мельник Л.Г., Ракоїд О.О. (2018). Стратегія сталого розвитку: Підручник. Київ: ВЦ НУБІПУ.
6. Визначення ролі екологізації в досягненні цілей сталого розвитку // Daemmt Odesa Journals
7. Господарський кодекс України від 16.01.2003 р. № 436-IV [Електронний ресурс]. – Режим доступу : <http://zakon2.rada.gov.ua/laws/show/>
8. Державна служба статистики України. [Електронний ресурс]. – Режим доступу : <http://www.ukrstat.gov.ua/>
9. Екологічна експертиза Стратегії розвитку Трускавецької територіальної громади до 2028 року // Dialog Lviv. <https://dialog.lviv.ua/wp-content/uploads/2022/05/SEO-Truskavets.pdf?>

10. Екологічна політика // Сталий розвиток для України. Посилання на електронне джерело:
<https://sd4ua.org/golovni-temi-stalogo-rozvitku/ekologichna-politika/>
11. Екологічна політика і право ЄС та їх імплементація у правову систему України: Збірник тез Міжнародної науково-практичної конференції (16 травня 2019 р., м. Київ, Україна). – К.: Видавничий центр НУБіП України, 2019. – 386 с
12. Екологічна політика і право ЄС та їх імплементація у правову систему України: Збірник тез Міжнародної науково-практичної конференції (16 травня 2019 р., м. Київ, Україна). – К.: Видавничий центр НУБіП України, 2019. – 375 с
13. Закон України «Про охорону атмосферного повітря» від 16.10.1992 р. № 2707-XII. URL : <https://zakon.rada.gov.Ua/laws/show>
14. Козаченко Т.П. Екологізація стратегічного планування розвитку регіонів на засадах стратегічної екологічної оцінки / Козаченко Т.П, 2020. – (Національна академія державного управління при Президентіві України).
15. Концепція інтегрованого розвитку Трускавецької територіальної громади // Facebook.
<https://www.facebook.com/100064477821108/photos/906780304814555/?m>
16. Концепція реформування системи державного нагляду (контролю) у сфері охорони навколишнього природного середовища в Україні. URL:
<http://www.menr.gov.ua/press-center/news/123-news1/5358-kontseptsiya-reformuvannya-systemy-derzhavnoho-nahliadu-kontroliu-u-sferi-okhorony-navkolyshnoho-seredovishcha-v-ukrain>
17. Наказ Міністерства охорони здоров'я України від 12.05.2010 р. № 400 «Про затвердження Державних санітарних норм та правил «Гігієнічні вимоги до питної води, призначеної для споживання людиною» (ДСанПіН 2.2.4-171-10). URL: kmu.gov.ua

18. Наукові проблеми господарювання на макро-, мезо- та мікроекономічному рівнях // Економічний технічний інститут (2023). Посилання на електронне джерело: <http://oneu.edu.ua/xhi-mizhnarodna-naukovo-praktichna-konfe/>
19. Національна економічна стратегія на період до 2030 року: Постанова Кабінету Міністрів України від 03.03.2021 р. № 179. URL: <https://www.kmu.gov.ua/npas/pro-zatverdzhennva-nacionalnovi-eko-a179>
20. Овчинников О. Вторгнення Росії в Україну має катастрофічні екологічні наслідки не лише для країни, а й для всього світу. URL: <https://eco.rayon.in.ua/blogs/536709-ekologichni-naslidki-viyni-piv-roku-bolyu-ukraini>
21. Паризька кліматична угода для України // Глобальний договір ООН в Україні. Посилання на електронне джерело: <https://globalcompact.org.ua/news/parizka-klimatichna-ugoda-dlja-ukraini/>
22. Паризька угода // Законодавство України. Посилання на електронне джерело: https://zakon.rada.gov.ua/go/995_161
23. Перший добровільний національний огляд щодо Цілей сталого розвитку в Україні // Міністерство фінансів України (2017). Посилання на електронне джерело: <https://ukraine.un.org/uk/151096>
24. Положення про департамент екології та природних ресурсів затверджено розпорядженням голови Львівської обласної державної адміністрації від 07.08.2023 №619/0/5-23. URL: <https://loda.gov.ua/documents/74934>
25. Про затвердження Державної стратегії регіонального розвитку на 2021-2027 роки :Постанова Кабінету Міністрів України від 5 серпня 2020 р. № 695. URL: <https://zakon.rada.gov.ua/laws/show/>
26. Про Основні засади (стратегію) державної екологічної політики України на період до 2030 року: Закон України від 28.02.2019 р. № 2697-VIII. URL: <https://zakon.rada.gov.ua/laws/show/>
27. Про Цілі сталого розвитку України на період до 2030 року: Указ

Президента України № 722/2019 від 30.09.2019 р. URL:
<https://zakon.rada.gov.ua/laws/show/>

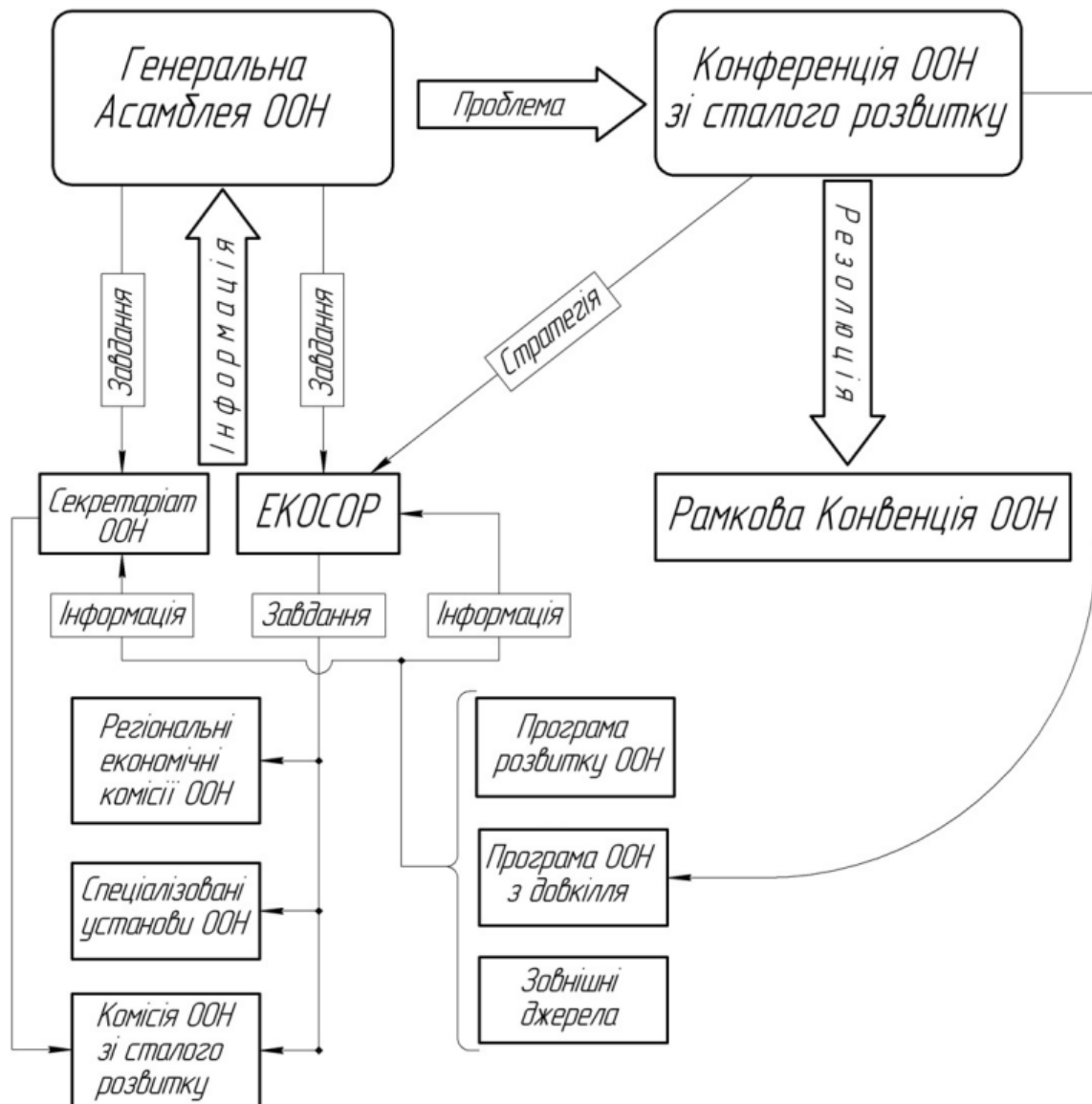
28. Протокол про стратегічну екологічну оцінку (Протокол про СЕО) до Конвенції про оцінку впливу на навколишнє середовище у транскордонному контексті (Конвенція Еспо), ратифікований Верховною Радою України (№ 562-VIII від 01.07.2015). URL :
<https://zakon.rada.gov.Ua/laws/show/>
29. **Рішуче дотримуючись Паризької угоди, Україна обіцяє подальше скорочення викидів вуглецю** // *Представництво ООН в Україні*.
 Посилання на електронне джерело:
<https://ukraine.un.org/uk/139917-рішуче-дотримуючись-паризької-угоди-україна-обіцяє-подальше-скорочення-викидів-вуглецю>
30. Розпорядження голови Львівської облдержадміністрації «Про обласну систему моніторингу довкілля» від 29.07.2013 № 465/0/5-13.
<https://gromada.info/gromada/truskavec/>
31. Розпорядження голови Львівської облдержадміністрації «Про обласну систему моніторингу довкілля» від 29.07.2013 № 465/0/5-13.
<https://gromada.info/gromada/truskavec/>
32. Розпорядження голови обласної державної адміністрації від 20.02.2020 р. № 88/0/5-20 «Про затвердження ПОЛОЖЕННЯ про департамент екології та природних ресурсів Львівської обласної державної адміністрації».
<https://gromada.info/gromada/truskavec/>
33. **Соціально-екологічний підхід до розробки стратегії сталого розвитку туризму територіальних громад** // *ResearchGate*.
https://www.researchgate.net/publication/343688507_Socialno-ekologicnij_pidhid_do_rozroblenna_strategii_stalogo_rozvitku_turizmu_teritorialnih_gromad
34. Статівка А. М. Екологічна складова сталого розвитку сільських територій: правовий аспект // Від правової охорони природи Української РСР до

- екологічного права України: збірник тез Всеукраїнської науково-практичної конференції, 26 травня 2017 р., м. Київ / уклад. В. В. Носік та ін.; КНУ імені Тараса Шевченка. - Чернівці: Кондратьєв А.В., 2017. - С. 222-226.
35. Стратегічна екологічна оцінка для просторового розвитку Трускавецької громади // *Consult.e-dem.ua*.
<https://consult.e-dem.ua/uploads/consultation/files/794>
36. Стратегія розвитку Трускавецького субрегіону до 2028 року // Офіційний сайт Трускавецької міської ради.
<https://truskavets.ua/wp-content/uploads/2019/pdf/UK-2028-Truskavetst-sub-region-development-strategy.pdf>
37. Трускавецька міська громада. <https://gromada.info/gromada/truskavec/>
38. Що таке SWOT-аналіз організації? [Електронний ресурс]. – 2020. – Режим доступу до ресурсу: <https://www.aofei.org.ua/post/swot>.
39. Стратегія розвитку [Електронний ресурс]. – 2020. – Режим доступу до ресурсу: <https://izyaslav-miskrada.gov.ua/scho-take-strategiya-17-36-05-03-10-2023/>.

ДОДАТКИ

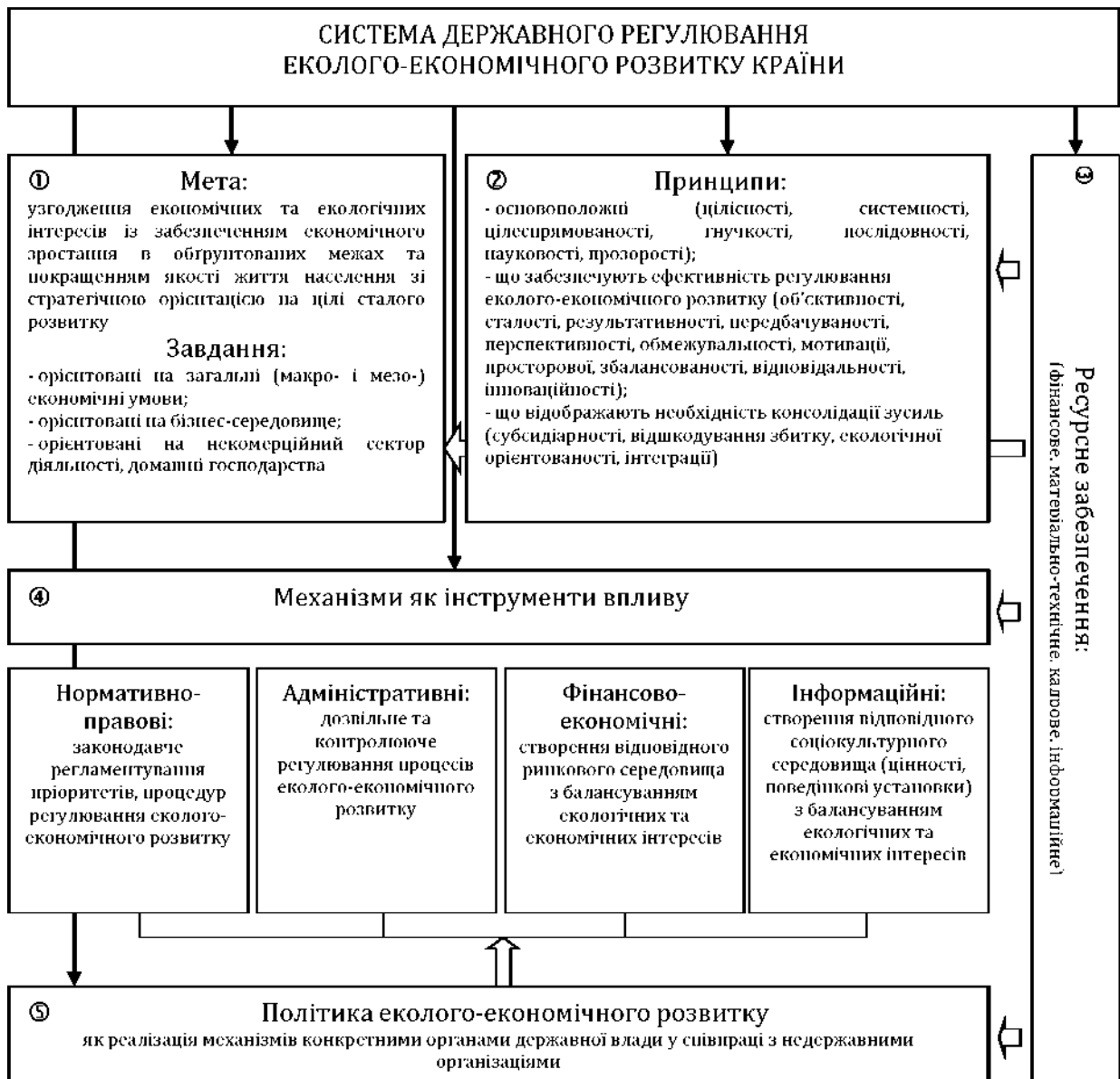
Додаток А

Світові рівні регулювання екологічної політики



Додаток Б

Система державного регулювання еколого-економічного розвитку країни



Окремі показники бюджету Львівської області в 2023 р.

Назва показника	Значення показника	Середній показник по області	Середній показник по Україні
Доходи загального фонду на 1-го мешканця (грн)	5696,1	3114,14	1145,13
Видатки загального фонду на 1-го мешканця (грн)	7173	4704,79	1750,82
Капітальні видатки на 1-го мешканця (грн)	517,8	826,09	74,89
Рівень дотаційності бюджетів (%)	2,5	16,72	15,57
Співвідношення видатків на утримання апарату управління із сумою доходів загального фонду (%)	18,5	24,5	28,37
Питома вага заробітної плати у видатках загального фонду (%)	72,4	80,57	82,54
Видатки на загальну середню освіту на 1-го учня (грн)	35477,1	23926,42	9364,05
Питома вага місцевих податків і зборів у доходах загального фонду (%)	43,4	31,17	36,55

Розташування об'єктів захоронення ТПВ у Львівській області



Додаток Д

Додаток до рішення обласної ради від 16.03.2021 № 88

Перелік природоохоронних заходів, фінансування яких здійснюється з обласного фонду охорони навколишнього природного середовища у 2021 році затверджено рішенням сесії обласної ради від 16.03.2021 № 88 (із змінами від 13.07.2021 №170, від 07.12.2021 №289

№ з/п	Назва заходу	Замовник заходу	Головний розпорядник коштів	Ступінь заповненості, %	Термін виконання	Обсяг фінансування			Джерела фінансування					
						Загальний коштів	Залишок коштів на 31.12.2021	Підлягає освоєнню в	Державний бюджет	Державний фонд оңпс	Обласний фонд оңпс	Місцевий бюджет		інші
												Усього	У т.ч. місцевий фонд оңпс	
Проведення заходів, спрямованих на запобігання знищенню чи пошкодженню природних комплексів територій та об'єктів природно-заповідного фонду														
1	Розроблення проекту організації території регіонального ландшафтного парку, охорони, відтворення та рекреаційного використання його природних комплексів та об'єктів регіонального ландшафтного парку "Стільське Горбогір'я"	КЗ Львівської обласної ради "Спеціальна адміністрація РЛП "Стільське Горбогір'я"	Департамент екології та природних ресурсів ЛОДА	0	2021-2022	860,00	860,00	450,00	0,00	0,00	450,00	0,00	0,00	0,00
2	Реконструкція парку-пам'ятки садово-паркового мистецтва місцевого значення "Парк ім. Т.Шевченка" по вул. Т.Шевченка, 31 А в м. Мостиська, Мостиського району, Львівської області	Мостиська міська рада	Субвенція Мостиській територіальній громаді	0,2	2020-2022	6800,00	6784,02	1468,0	0,0	0,0	881,0	587,00	0,00	0,0
											1331,0			
Здійснення заходів, пов'язаних із відтворенням та охороною природних ресурсів														

1	Реконструкція виробничо-складських приміщень під цех посіву та влаштування теплиць, лісорозсадника по вул. Львівська, 10 в смт. Брюховичі. Коригування	ДП "Львівський ЛСНЦ"	Департамент екології та природних ресурсів ЛОДА	79	2017-2022	88985,00	18400,00	5937,5	0,0	0,0	5937,5	0,00	0,00	0,00
2	Придбання спеціального транспорту для здійснення контролю та якості поверхневих, підземних та стічних вод і скидів шкідливих речовин у водні ресурси, зміцнення матеріально-технічної бази Державної екологічної інспекції у Львівській області	Державна екологічна інспекція у Львівській області	Департамент екології та природних ресурсів ЛОДА	0	2021	650,00	650,00	0,00	0,00	0,00	0,0	0,00	0,00	0,00
3	Оснащення Держекоінспекції у Львівській області для діяльності у сфері охорони природних ресурсів	Державна екологічна інспекція у Львівській області	Департамент екології та природних ресурсів ЛОДА	0	2021	195,00	195,00	0,00	0,00	0,00	0,0	0,00	0,00	0,00
4	Підтримка майданської субпопуляції зубрів в Сколівських Бескидах	НПП "Сколівські Бескиди"	Департамент екології та природних ресурсів ЛОДА	6,3	2017-2026	3162,00	2962,00	92,0	0,0	0,0	80,0	0,00	0,00	12,00
5	Збереження та відновлення популяції зубрів на території Львівської області	ДП "Мисливське господарство "Стир"	Департамент екології та природних ресурсів ЛОДА	83	2006-2022	2476,94	421,00	220,0	0,0	0,0	200,0	0,00	0,00	20,00
											6217,5			
Організація і здійснення робіт з екологічної освіти, проведення науково-практичних конференцій і семінарів та інших заходів щодо пропаганди екологічних знань, видання поліграфічної продукції з екологічної тематики														
1	Організація і здійснення робіт з екологічної освіти в КЗ ЛОР "ЛОЦЕНТУМ"	КЗ ЛОР "ЛОЦЕНТУМ"	Департамент освіти і науки ЛОДА	0	2021	125,00	125,00	125,00	0,00	0,00	125,0	0,00	0,00	0,00

2	Організація і здійснення робіт екологічної освіти, заходи щодо пропаганди охорони навколишнього природного середовища	Департамент екології та природних ресурсів ЛОДА	Департамент екології та природних ресурсів ЛОДА	0	2021	132,50	132,50	132,50	0,00	0,00	132,5	0,00	0,00	0,00
											257,5			
Будівництво, реконструкція споруд для очищення стічних вод, системи роздільної каналізації, каналізаційних мереж і споруд на них														
1	Реконструкція зовнішньої мережі каналізації від КНС-1 на вул. Незалежності, 1Б до КНС-2 (очисні) на вул. С. Бандери, 82 в с. Давидів Пустомитівського району Львівської області	Давидівська сільська рада	Субвенція Давидівській територіальній громаді	0,6	2021-2022	14 776,56	14 694,62	5 704,50	0,00	0,00	3189,5	2515,00	0,00	0,00
2	Будівництво каналізаційно-очисних споруд в селі Міженець Старосамбірського району Львівської області	Добромільська міська рада	Субвенція Добромільській територіальній громаді	19,30	2018-2021	9491,04	7662,76	7662,76	0,00	0,00	3000,0	1529,09	0,00	3133,67
3	Будівництво мережі водовідведення побутових стічних вод по вулицях Шевченка, Чуперносівська, Бічна Чуперносівська, Польова, Бічна Польова, Промислова, Коновальця, Зелена у м. Перемишляни Львівської області	Перемишлянська міська рада	Субвенція Перемишлянській територіальній громаді	1,3	2020-2022	24 445,07	24 121,07	2333,00	0	0	1400,0	933,00	0,00	0
4	Будівництво каналізаційних мереж по вул. Гоголя, вул. Хвильового в с. Зимна Вода Пустомитівського району Львівської області	Зимноводська сільська рада	Субвенція Зимноводській територіальній громаді	0	2021	6404,25	6404,25	6404,25	0,00	0,00	1280,0	5124,25	0,00	0,00

5	Реконструкція очисних споруд у м. Пустомити Львівської області. Коригування	Пустомитівська міська рада	Субвенція Пустомитівській територіальній громаді	31,2	2018-2022	51 837,31	33 438,67	18 500,00	0,00	0,00	3700,0	14800,00	0,00	0,00
6	Каналізування м. Судова Вишня Мостиського району Львівської області. Будівництво каналізаційних систем та очисних споруд продуктивністю 500м3/добу. Коригування	Судовишнянська міська рада	Субвенція Судовишнянській територіальній громаді	35	2019-2022	25358,67	16419,00	11284,00	5000	0,00	3000,0	3284,00	0,00	0,00
7	Будівництво дощової каналізації по пр. Шевченка, 28а - 28 в м.Новий Розділ Львівської області	Новороздільська міська рада	Субвенція Новороздільській територіальній громаді	0	2021	1914,2	1914,2	1618,3	0,0	0,0	1294,6	323,65	0,00	0,0
											16864,1			
Проведення заходів щодо відновлення і підтримання сприятливого гідрологічного режиму та санітарного стану річок, а також заходів для боротьби з шкідливою дією вод; благоустрій водойм														
1	Оновлення природного середовища курорту Моршин. Реконструкція благоустрою рекреаційних територій. Коригування (поліпшення технічного стану та благоустрій водойми)	Моршинська міська рада	Субвенція Моршинській територіальній громаді	16,9	2017-2025	49739,03	41333,13	2250,00	0,00	0,00	0,0	2250,00	0,00	0,00
2	Проведення заходів для боротьби з шкідливою дією вод річки Вишня та її притоки на території села Вишня Рудківської міської ради (територіальної громади) Самбірського району Львівської області	Рудківська міська рада	Субвенція Рудківській територіальній громаді	0	2021	728,25	728,25	728,25	0,00	0,00	583,0	145,25	0,00	0,00

3	Покращення екологічного стану та умов експлуатації існуючого водоймища по вул. Садовій в с. Сокільники Пустомитівського району Львівської області (Капітальний ремонт)	Сокільницька сільська рада	Субвенція Сокільницькій територіальній громаді	2	2020-2022	7147,12	7004,18	4902,00	0,00	0,00	902,0	4000,00	0,00	0,00
4	Реконструкція русла р. Серет при переході через вул.Бориславську в м. Дрогобич Львівської області. Коригування	Дрогобицька міська рада	Субвенція Дрогобицькій територіальній громаді	3,4	2018-2021	3458,06	3340,48	3340,48	0,00	0,00	2004,3	1336,18	0,00	0,00
5	Наукові дослідження з розробки розділу IV плану управління річковими суббасейнами Західного Бугу та Сяну	Басейнове управління водних ресурсів річок Західного Бугу та Сяну	Департамент екології та природних ресурсів ЛОДА	0	2021	90,0	90,0	90,0	0,0	0,0	90,0	0,0	0,00	0,0
											3579,3			
											...			
	РАЗОМ										33240,7			

Викиди шкідливих речовин на одного мешканця в Львівській області

Регіон/Рік	2005	2010	2015	2017	2019	2022
Львівська область	37,2	44,4	40,4	43,1	35,3	38,3
м. Трускавець	7,2	2,7	1,3	1,3	1,1	1,2
Дрогобицький район	27,0	40,1	21,9	32,8	40,9	42,3