

МІНІСТЕРСТВО ОСВІТИ І НАУКИ УКРАЇНИ
НАЦІОНАЛЬНИЙ ЛІСОТЕХНІЧНИЙ УНІВЕРСИТЕТ
УКРАЇНИ

Навчально-науковий Інститут лісового і садово-паркового господарства

Кафедра ландшафтної архітектури, садово-паркового господарства
та урбоекотології

Пояснювальна записка

до дипломного проекту
освітньо-кваліфікаційного рівня магістр спеціальності
191 «Архітектура та містобудування»
освітньо-професійної програми
«Ландшафтна архітектура»
на тему:

**«Архітектурно-ландшафтна організація житлової
забудови в умовах пам'яткоохоронних обмежень на
території села Урич Львівської області»**

Виконав: ст. гр. А-61м
Бегей О.І.

Керівники:
проф. Шульга Г.М.
ст. викл. Пархуць Л.В.

Рецензент:

Державний вищий навчальний заклад
НАЦІОНАЛЬНИЙ ЛІСОТЕХНІЧНИЙ УНІВЕРСИТЕТ УКРАЇНИ
ННІ лісового та садово-паркового господарства
кафедра ландшафтної архітектури, садово-паркового господарства та
урбоекології

освітньо-кваліфікаційний рівень магістр
спеціальність 191 Архітектура та містобудування,
освітньо-професійна програма Ландшафтна архітектура

ЗАТВЕРДЖУЮ

Завідувач кафедри Генік Я.В.

“_____” _____ 2023 року

З А В Д А Н Н Я
НА ДИПЛОМНИЙ ПРОЕКТ СТУДЕНТУ

Бегею Оресту Івановичу

1. Тема проекту: «Архітектурно-ландшафтна організація житлової забудови в умовах пам'яткоохоронних обмежень на території села Урич Львівської області»

керівники проекту: професор Шульга Г.М., ст. викладач Пархуць Л.В., затверджені наказом вищого навчального закладу від 28 листопада 2023 № С-695

2. Строк подання студентом проекту: 22 січня 2024 року.

3. Вихідні дані до проекту: ситуаційна схема, опорний план, ортофотоплани, пам'яткоохоронна документація, статистичні дані, довідкова література;

4. Зміст пояснювальної записки:

Анотація; Вступ; Розділ І. Досвід будівництва в умовах пам'яткоохоронних обмежень; Розділ ІІ. План та методи досліджень; Розділ ІІІ. Урбаністичний аналіз; Розділ ІV. Збереження та розвиток забудови в умовах пам'яткоохоронних обмежень; Розділ V. Проектні пропозиції; Висновки; Використані джерела; Додатки.

5. Перелік графічного матеріалу (з точним зазначенням обов'язкових креслень):

ситуаційна схема, зображення аналогів, фотофіксація, іконографія, історична картографія, опорний план, аналітичні схеми, генплан, плани земельних ділянок з озелененням, діаграми, таблиці, фасади, поперкові плани, перспективні зображення, візуалізації.

АНОТАЦІЯ

Бегей О.І. Архітектурно-ландшафтна організація житлової забудови в умовах пам'яткоохоронних обмежень на території села Урич Львівської області. – Рукопис. Дипломний проект за спеціальністю 191 «Архітектура та містобудування» освітньо-професійною програмою «Ландшафтна архітектура». Львів: - НЛТУ України, 2024. – 71 с.

У дипломному проекті проаналізовано традиційну забудову села Урич та пам'яткоохоронні обмеження, встановлені з метою збереження традиційного середовища навколо пам'ятки національного значення літописного городища Тустань. Запропоновано проекти житлових будинків, які відповідають урбаністичним та архітектурним регламентам зони регулювання забудови. Розроблено зразкове озеленення садибних ділянок.

Ключові слова: зона регулювання забудови, культурний ландшафт, архітектурні та містобудівні регламенти, традиційна забудова.

RESUME

Begei O.I. Architectural and landscape organization of residential development in the conditions of monument preservation restrictions in the territory of the village of Urych, Lviv region. - Manuscript. Diploma project in specialty 191 "Architecture and Urban Planning" educational and professional program "Landscape Architecture". – Lviv: NLTU of Ukraine, 2024. – 71 p.

The diploma project analyzed the traditional development of the village of Urych and the monument protection restrictions established in order to preserve the traditional environment around the monument of national significance of the historical settlement of Tustan. Projects of residential buildings are proposed, which comply with the urban and architectural regulations of the development regulation zone. Exemplary landscaping of manor plots has been developed.

Key words: building regulation zone, cultural landscape, architectural and urban planning regulations, traditional building.

ЗМІСТ

	ст.
ВСТУП	5
РОЗДІЛ I ДОСВІД БУДІВНИЦТВА В УМОВАХ ПАМ'ЯТКООХОРОННИХ ОБМЕЖЕНЬ	8
1.1. Закордонний досвід	8
1.2. Вітчизняний досвід	17
РОЗДІЛ II ПЛАН ТА МЕТОДИ ДОСЛІДЖЕНЬ	22
2.1. План досліджень	22
2.2. Методи досліджень	24
РОЗДІЛ III УРБАНІСТИЧНИЙ АНАЛІЗ	25
3.1. Містобудівні та природні умови	25
3.2. Історія формування культурного ландшафту, планування та архітектури села	31
3.3. Сучасне планування, забудова та історико-культурна спадщина	38
РОЗДІЛ IV ЗБЕРЕЖЕННЯ ТА РОЗВИТОК ЗАБУДОВИ В УМОВАХ ПАМ'ЯТКООХОРОННИХ ОБМЕЖЕННЯХ	43
4.1. Пам'яткоохоронні зони та їх регламенти	43
4.2. Шляхи збереження забудови	45
4.3. Приклади формування нової забудови в умовах пам'яткоохоронних обмежень	49
РОЗДІЛ V ПРОЕКТНІ ПРОПОЗИЦІЇ	51
5.1. Планування житлових груп у ландшафті села	51
5.2. Архітектура житлових будинків	53
5.3. Організація озеленення та облаштування садибних ділянок	56
ВИСНОВКИ	60
ВИКОРИСТАНІ ДЖЕРЕЛА	61
Додаток А Містобудівна документація	64
Додаток Б Будинки, що пропоновані до перевезення та реставрації в Уричі	65
Додаток В Перелік пам'яток та об'єктів культурної спадщини, розташованих на території Урича	66

ВСТУП

Актуальність теми зумовлена потребою розробки нових підходів до проектування житлових будинків, які б відповідали сучасним вимогам та, одночасно, розвивали традиції бойківської будівельної школи. Нові технології у каркасному дерев'яному будівництві відкривають широкі можливості швидкого та ефективного спорудження будинків. Однак, існують території, на яких розташовані пам'ятки історико-культурної спадщини, які охороняються законом. Для ефективної охорони цих пам'яток визначено зону регулювання забудови і запроваджено особливий режим планування та будівництва для нових об'єктів. Це накладає певні обмеження, особливо в зоні регулювання забудови. Наявність широкого спектру сучасних будівельних матеріалів та технологій дозволяють споруджувати різноманітні житлові будинки, однак стилістика та форма часто не слідують традиціям, а навпаки виражають чужорідні смаки та моду. Новітні будинки змінюють не тільки краєвид самих поселень, але й видозмінюють культурний ландшафт, що формувався тривалий час. Архітектура і ландшафт нерозривно пов'язані. Зміна одного із його складових веде до зміни цілого краєвиду, а інколи навіть погіршує якість ландшафту. Сільська спадщина може стати вагомим економічним та культурним ресурсом, який дозволить покращити якість середовища проживання.

Історико-культурний заповідник «Тустань» забезпечений пам'яткоохоронною та містобудівною документацією, в якій прописані містобудівні та архітектурні регламенти щодо забудови села, територія якого межує із пам'яткою археології національного значення. Великий наплив туристів до Урицьких скель дає можливість створити нові робочі місця. Постає нагальна потреба, з одного боку, зберегти надбання минулих поколінь, а з іншого - запропонувати сучасні підходи до вирішення індивідуального комфортного житла, враховуючи також усі обмеження, які прописані у регламентах.

Мета дослідження – виявити особливості культурного ландшафту та забудови села Урич і запропонувати шляхи збереження традиційної архітектури, а також варіанти вирішення індивідуальних садибних будинків, які б відповідали урбаністичним та архітектурним регламентам,

Завдання дослідження:

1. Вивчити досвід проектування житлових будинків в умовах пам'яткоохоронних обмежень та регламентації забудови у режимних зонах;
2. Запропонувати програму та методику досліджень;
3. Проаналізувати особливості забудови та історичного ландшафту «Урицької котловини»;
4. Виявити способи збереження традиційної забудови та культурного ландшафту в умовах дії охоронних зон;
5. Розробити серію житлових індивідуальних будинків та зразкового озеленення садиб.

Об'єкт дослідження: село Урич Сколівської об'єднаної територіальної громади Львівської області.

Предмет дослідження: ландшафтно-планувальні та архітектурно-просторові особливості села Урич.

Межі дослідження визначаються адміністративно-територіальною межею с.Урич для вирішення прикладних завдань і межею бойківського етносу для теоретичного осмислення особливостей ландшафту і архітектури бойківської будівельної школи.

Методи дослідження.

Для досягнення мети використовуються загально-наукові та емпіричні методи. Серед основних загально-наукових методів використовуються: метод критичного аналізу, систематизації, статистично-математичний метод, типологічний та функціональний аналіз. Серед емпіричних методів використовуються: спостереження, фотофіксація, обміри, порівняння, історичний зріз.

Наукова новизна дослідження.

1. Набули подальшого розвитку теоретичні підходи щодо формування забудови в умовах пам'яткоохоронних обмежень та місцевих традицій.
2. Доповнено раніші положення про особливості планування та забудову бойківських поселень, зокрема способи розташування будинків на рельєфі.

3. Виявлено основні засади збереження традиційного характеру забудови та культурного ландшафту для села Урич.

Апробація результатів дослідження.

Основні положення та результати магістерської роботи були оприлюднені у доповіді на 75-й студентській науково-технічній конференції, яка відбулася 28 листопада 2023 р. у Національному лісотехнічному університеті України.

Структура та обсяг роботи.

Магістерська робота складається із текстової та графічної частин. Текстова частина включає:

- вступ, п'ять розділів, загальні висновки на 1-й сторінці;
- список використаних джерел на 3-х сторінках (30 позицій);
- три додатки викладені на 8-ми сторінках.

РОЗДІЛ I

ДОСВІД БУДІВНИЦТВА В УМОВАХ ПАМ'ЯТКООХОРОННИХ ОБМЕЖЕНЬ

1.1. Зарубіжний досвід.

Пам'яtkоохоронні обмеження часто виступають інструментом, який сильно обмежує будівництво, однак це також сильний інструмент, який покликаний забезпечити якісне будівництво, з високим ступенем інженерного забезпечення. На сьогодні європейська спільнота має значний досвід у збереженні традиційного середовища та культурного ландшафту. Якщо пам'ятки архітектури та містобудування охороняються і підтримуються за визначеними правилами, розробленими методиками, то охорона культурних ландшафтів сьогодні потребує значних напрацювань. Існують ряд позитивних прикладів, які показують шляхи вирішення цієї проблеми. Єдиного універсального підходу до збереження архітектурного середовища та ландшафту на сьогодні немає. Однак уже є добрі приклади, з яких можна зробити висновки та запропонувати вирішення проблеми у конкретному середовищі на території конкретних сіл. Розглянемо досвід словацьких, польських та чеських науковців у цій сфері.

Лемківське село Остурня, яке до операції «Вісла» було українським селом, тепер є об'єктом експериментів із збереження традиційної забудови та культурного ландшафту у Словаччині. Нове будівництво тут ведеться в умовах регламентації матеріалів, форм, кольору, розмірів будинків (рис.1.1).



Рисунок 1.1 Сучасні дерев'яні житлові будинки в селі Остурня (Словаччина), які відповідають архітектурним регламентам в умовах пам'яtkоохоронних обмежень.

Хоча саме село не входить до складу національного парку чи історико-культурного заповідника, однак має запроваджений режим збереження та реставрації цінних традиційних будинків, а також регламентацію нової житлової забудови. У 1979 році село оголосили пам'яткою народної архітектури Горалів, а тепер тут під охорону взято 157 горальських маєтків [1]. Збудова села складається з окремих господарських дворів, розташованих обабіч дороги та берегів струмка. Вони розташовані нерівномірно, відповідно до умов рельєфу та простягаються в довжину на 9,5 км. Багато старих житлових будівель підтримується у належному стані, а окремі будинки піддаються ретельному обстеженню спеціалістів на предмет реставрації втрачених частин або заміни знищених елементів. Реставрація окремих будівель покращує їх естетичний вигляд і піднімає рівень якості середовища проживання (рис.1.2).



Рисунок 1.2 Приклади реставрації житлових будинків з метою збереження традиційного середовища в селі Остурня (Словаччина).

Інший напрямок – це збереження культурного ландшафту села. Ландшафт села складається не тільки із забудови, але й має у собі такі компоненти як рельєф, рослинність, водні поверхні. Культурний ландшафт формується у процесі життєдіяльності певної групи людей (етносу). Тому збереження ландшафтного архітектурного середовища в Остурні забезпечується підтримкою у належному стані вулиць, воріт, парканів, криниць, інформаційних знаків, хрестів, тощо. Однак, не менш важливим є підтримка сільського господарства, традиційного землекористування, висаджування певних видів рослин, сінокосіння, догляд за травниками. Сукупно всі ці елементи формують певне

середовище, якого немає в інших поселеннях і робить Остурню унікальним об'єктом культурної спадщини, а відтак і туризму. Пам'яткоохоронні обмеження допомагають вцілому забезпечити збереження сформованого культурного ландшафту та його традиційної архітектури (рис. 1.3). При розробці проекту визначення території пам'яток та охоронних зон враховувалися межі території пам'ятки, історичний розвиток пам'ятки, історичні цінності територій, зелені насадження [2]. До уваги приймалися на перший погляд дрібні деталі: планування будинків, композиція будівлі на ділянці, форма огорожі, структура зелених насаджень, способи освітлення, матеріал для благоустрою, розміри парцель, господарські будівлі та малі архітектурні форми. Але всі ці складові формують стилістику та оригінальність простору.



Рисунок 1.3 Приклад збереження культурного ландшафту та традиційної забудови в умовах пам'яткоохоронних обмежень.

Прикладом нового будівництва із дотриманням регламентів урбаністичного та архітектурного характеру є окремі будівлі у Національному парку «Словенський Рай». Спершу у 1964 році територію взяли під охорону як

цінний ландшафт, а у 1988 році надали статус національного парку [3]. В межах цього парку за межами населених пунктів, поблизу дороги, що веде до головного офісу парку, побудована нова селянська ферма «Маєра», яка відображає архітектуру, побут та господарську діяльність подібних ферм другої половини XIX ст. у Словаччині. Ферма побудована на відкритому просторі серед сільськогосподарських угідь та поблизу дороги, що веде до адміністративного будинку національного парку (рис. 1.4). Архітектура комплексу витримана у стилі народних традицій Пряшівщини, однак із застосуванням нових матеріалів, та сучасних підходів у дизайні інтер'єрів. Усі споруди є дерев'яними із поєднанням каменя та цегли. Комплекс забезпечений усіма інженерними комунікаціями та сучасним технічним обладнанням. Тут відвідувачі можуть ознайомитись із традиційним селянським господарством, купити сувеніри, скористатися нічлігом, скуштувати продуктів та напоїв, приготованих за традиційними регіональними рецептами. Для відпочинку та розваг власники ферми пропонують групові та індивідуальні прогулянки на конях (рис. 1.5).



Рисунок 1.4 Ферма «Маєра» - новий комплекс у національному парку «Словенський Рай».

Комплекс «Маєра» має подвійні функції. З одного боку тут ведеться натуральне господарство із використанням тягової сили, а з іншого – надаються готельно-ресторанні та розважальні послуги. Декоративне озеленення на садибі та штучно створені травники відсутні. Перевагу надають відкритому природному та окультуреному ландшафту. Рослинність здебільшого аборигенна.



Рисунок 1.5 Двір ферми «Маєра» та її інтер'єр.

Інший приклад збереження традиційної архітектури маємо в Ойцовському національному парку, що на півдні Польщі. На сьогодні це є найменший національний парк Польщі. Він відомий своїми вапняковими скелями, карстовими процесами та печерами. У парку зустрічаються рідкісні види рослин, у тому числі ті, що поширені у гірських районах. Територія парку презентує найкрасивіші зразки Краківсько-Велюньської височини [4]. На одній із найвищих скель збудований замок у стилі ренесанс. Житлова забудова сформувалася у долинному просторі на берегах невеликої річки Прондник. Архітектуру замків доповнюють садиби, які сформувалися переважно на початку ХХ ст., але й нові будинки витримані у місцевих традиціях. Забудова здебільшого дерев'яна (рис. 1.6). В штаті парку працює архітектор, котрий слідкує за дотриманням правил

забудови, застосуванням відповідних будівельних матеріалів та колористичних рішень. Проекти нових житлових будинків проходять експертизу на дотримання правил забудови.



Рисунок 1.6 Типові дерев'яні будинки в Ойцовському національному парку.

Нова забудова обмежується за висотою, стилістикою форм і за матеріалами. На загал долинний простір річки Прондик виглядає як поєднання відкритих природних просторів та забудованих. Забудова не є щільною але скоріше розосередженою, до того ж тут відсутнє регулярне планування. Формування архітектурних ансамблів здійснюється за принципом живописної рівноваги основних об'єктів. Цьому сприяє горбистий ландшафт, в якому бачимо чергування рівнинних та рельєфних площин, а будинки розташовані на цих ділянках з урахуванням доступності та раціональності використання садибної ділянки. У такий спосіб забудова не суперечить ландшафту але його доповнює.

Вцілому горбистий ландшафт парку із лісовою рослинністю домінує над забудовою і це дає змогу сприймати поселення як окремі вкраплення у природний ландшафт. Звивиста річка поділяє долинний простір на дві частини,

тому забудова сприймається не цілісно, але розчленованою, що є відмінною рисою цього поселення (рис. 1.7).



Рисунок 1.7 Традиційна розосереджена забудова в Ойцовському національному парку.

Не менш важливим є досвід Чехії у збереженні культурних ландшафтів у межах народного парку Шумава, що розташований у південно-західній частині південної Богемії. Народний парк Шумава межує із Австрією та національним парком «Баварський ліс», що знаходиться у Баварії (Німеччина). Парк Шумава на 80 % покритий лісом, а на його території розташовані вісім «блакитних» озер льодовикового походження та «кам'яні» моря. Гірський хребет довжиною 200 км є основним місцем притягання туристів. Звідси розкриваються унікальні краєвиди на природні ландшафти (рис. 1.8). На берегах озер розташовані поселення, а деякі знаходяться в оточенні природних лісів. Відпочинок на озерах тепер став досить популярним у туристів. Для місцевої влади красиві пейзажі стали ресурсом, який приносить значний прибуток до бюджету, тому велику увагу тут приділяють не тільки ландшафтам, але й архітектурі, зокрема житловій.



Рисунок 1.8 Культурний ландшафт народного парку Шумава.

Для збереження традиційного характеру культурного ландшафту забудова регламентується урбаністичними та архітектурними настановами, які детально роз'яснюють способи розташування ділянок, їх форму, висоту, розташування будинків відносно вулиць та застосування основних елементів будинків [5]. У настановах також показано негативні приклади використання архітектурних форм, матеріалу та колористики, способи розташування на ділянці (рис. 1.9). Розробка рекомендацій опирається на ретельні дослідження традиційної забудови, що склалася протягом багатьох років у цій місцевості. Нова забудова витримана у місцевому стилі та основних положень настанов. Обмеження, які запропоновані забудовникам, мають мету виключити вульгарні та чужорідні цьому ландшафту архітектурні форми. Таким чином підтримуються початкові види культурного ландшафту, що формувався протягом тривалого часу. Цьому сприяли економічні відносини, спосіб господарювання та місцева культура будівництва. Органи управління місцевої влади задіяли ресурси ландшафтів та поселень в межах Народного парку Шумава до програми сталого розвитку.

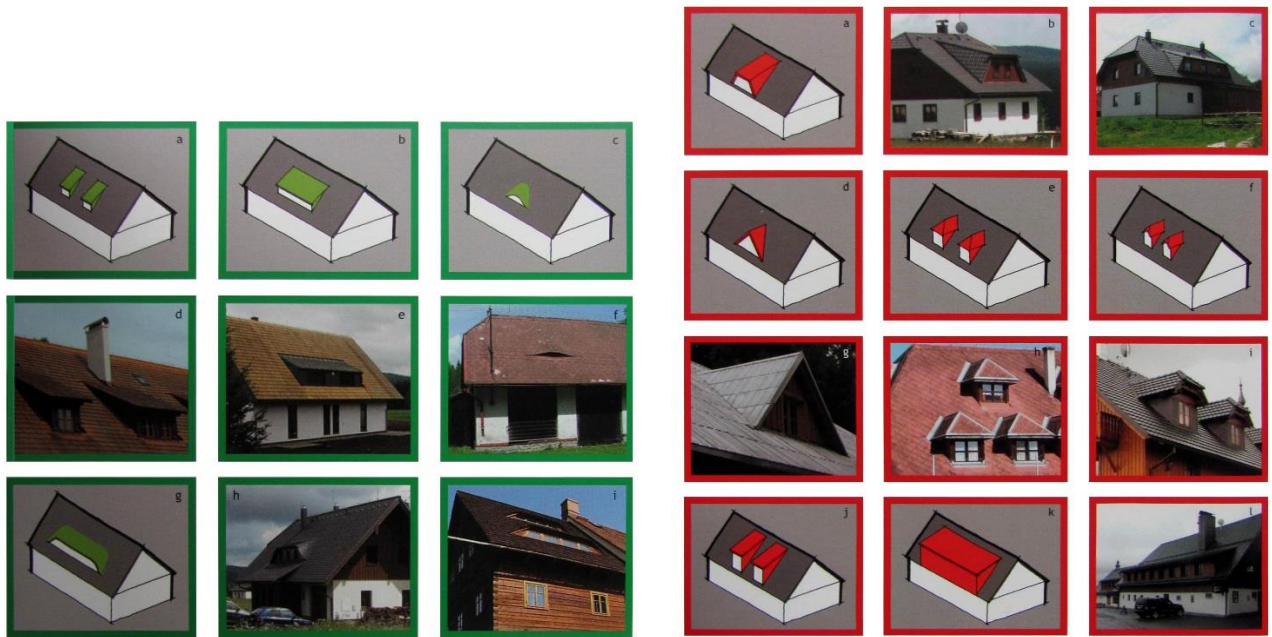


Рисунок 1.9 Позитивні (зелена рамка) та негативні (червона рамка) приклади вирішення елементів житлових будинків на території народного парку Шумава.

Архітектура відрізняється простотою форм та стриманою колористикою. Фасади та дахи, як правило, контрастують між собою. Декоративні насадження навколо будівель відсутні, натомість використовується аборигенна рослинність. Характерна забудова народного парку Шумава представлена на світлинах (рис. 1.10).



Рисунок 1.10 Сучасна забудова на території народного парку Шумава.

Досвід Польщі - це чи не єдиний приклад розвитку народної архітектури і трансформації її у нові функції. Підгальське курортне містечко Закопане славиться своєю архітектурою, яка сформувалася на межі XIX-XX ст. на основі народного будівництва місцевих горян, званих гуральями. У першій період розвитку курорт забудовувався будинками, які вторували швейцарській архітектурі. У кінці XIX ст. для багатьох європейців постало питання національної ідентичності. Розділена Польща намагалася виразити свою унікальність через архітектуру завдяки широкій автономії Галичини. Вважалося, що народне мистецтво найменше зазнавало сторонніх впливів і зберігало національний характер на відміну від елітного мистецтва.

Автором ідеї відродження національного стилю став Станіслав Віткевич. Форми традиційних горянських будинків С.Віткевич скомпонував по-новому, пристосовувавши планування до функціональних вимог того часу. Місцеві майстри одночасно застосовували традиційні будівельні техніки та декор. Характерний елемент на фронтоні – мотив сходу сонця – півколо, від якого розходились промені у вигляді тонких дерев'яних дошок (рис. 1.11).



Рисунок 1.11 Відпочинкові будинки в Закопане.

Видозміни в архітектурі та стилізація народних форм стала основою архітектурної течії, яка названа національним романтизмом. Приклади цієї течії можемо знайти у країнах Скандинавії, Чехії, Росії [6].

З плином часу архітектурна спадщина Закопане стала все більше цінуватися, а окремі будинки взяті під охорону як пам'ятки культури. Самі горяни з часом стали сприймати нову течію як свою. Надалі на Підгалі й за межами будуються модні гуральські будинки.

1.2. Вітчизняний досвід.

В Україні досвід формування забудови в умовах пам'яткоохоронних обмежень є незначний, якщо обмежитись тільки сільськими територіями. В містах маємо ряд позитивних прикладів якісної забудови на територіях, які занесені до списку культурної спадщини ЮНЕСКО та національного значення. До них можна віднести Київ, Харків, Одесу, Львів, Івано-Франківськ, Ужгород. Проте пам'яткоохоронні обмеження в сільських поселеннях зустрічаються зрідка, тому досвіду нової забудови тут бракує. Важливо теж звернути увагу на регламентацію забудови в межах національних парків, оскільки збереження культурного ландшафту веде до підвищення якості середовища, що є запорукою розвитку туризму. Природно-географічні та культурно-історичні destinations окремих поселень піднімають рейтинг не тільки історико-культурних заповідників, але й національних парків, регіональних ландшафтних парків. Тому розглянемо також досвід нової забудови у національних парках України.

Одним із перших в Україні серед історико-культурних заповідників заповідник «Густань» розробив охоронні зони, які регламентують використання територій, в тому числі забудованих земель. Зона регулювання забудови поширюється на всю забудову села Урич. На сьогодні є незначні приклади якісної забудови, зокрема відновлення старих будинків, які репрезентують традиційну бойківську народну архітектуру початку ХХ ст. Їх можна поділити на три групи за функціональним використанням. Перша група будинків пристосована під музейні функції (рис. 1.12). Сюди відносяться два дерев'яні житлові будинки, один з яких реставрований, а інший перевезений із села Плав'є.



Рисунок 1.12 Довга хата у Глибокім та хата з села Плав'є.

Для музейних функцій переобладнали і пристосували приміщення колишньої плебанія, архітектура якої відображає типові зразки попівських житлових резиденцій початку ХХ ст. (рис. 1.13). Ця будівля повністю відреставрована станом на першу половину ХХ ст. Старі світлини резиденції дали можливість побачити цілісний будинок з його елементами. На сьогодні вдалося відтворити втрачені частини, зокрема ганок і накриття над ним, а також замінити покриття будівлі на дахівку.



Рисунок 1.13 Колишня плебанія: загальний вигляд і фрагмент конструкції піддашся.

До другої групи будинків слід віднести колишні покинуті будинки, які тепер відреставровані та пристосовані для тимчасового житла або готельних функцій (рис. 1.14). Такі будинки підвищують рівень якості середовища і підтримують сформований ландшафт.



а

б

Рисунок 1.14 Стан будинку у 2016 р. (а) та сучасний стан із пристосуванням для тимчасового проживання (б).

До третьої групи належать житлові будинки середини ХХ ст., які перебудовані на сучасний лад але відповідають вимогам регламентів і органічно вписані у ландшафт (рис. 1.15). Форма у цих будівель змінена і доповнена новими елементами, які не були притаманні часу, в якому починав будуватися будинок.



Рисунок 1.15. Вигляд житлового будинку з компактним планом: а) світлина 2017 р. до перебудови; б) світлина 2021 р. після перебудови.

Дещо інша практика існує на території сіл, які входять до складу Національного природного парку «Синевир». У 2016 р. викладачами Національного університету «Львівська політехніка» була запропонована Концепція розвитку Синевирської Поляни, в якій розроблені пропозиції щодо забудови та збереження культурних ландшафтів тих сіл, що входять до складу Синевирполянської сільської ради. Архітектурні регламенти опрацьовані на матеріалах польових досліджень старовинних житлових будинків. Нова забудова села не відповідає критеріям, які ставляться до збереження історичного середовища [7, 153-155], однак, існує кілька добрих прикладів, які варто наслідувати. У забудові сер. ХХ привнесений більш крупніший масштаб, застосовуються нові матеріали та активні відверті кольори на фасадах. Це йде в

розріз із будинками, які мають прості форми, побудовані виключно із дерева (за винятком перекриття даху шифером та черепицею із металу). Колористика фасадів різноманітна: іноді стримана, іноді відверта. Нижче наведені добрі приклади забудови та опорядження фасадів (рис. 1.16).



а



б



Рисунок 1.16. Довгі прямокутні плани житлової забудови (а-б) чергуються із компактними планами (в-г).

Необхідно також зазначити, що існує ряд позитивних прикладів нового будівництва у селах, на територіях яких відсутні природоохоронні та історико-культурні установи. Однак ці поодинокі випадки показують, що можна створювати якісну сучасну архітектуру, яка органічно виростає із сформованого урбаністичного середовища, продовжує місцеві традиції та одночасно демонструє нові можливості у формотворенні, використанню матеріалу та кольору.

Як приклад наведемо два об'єкти: садиба у селі Підгородцях та дошкільний виховний заклад у селі Нижня Рожанка. Садиба презентує типовий зразок планування, де поруч двору існує сад, город, сінокіс та квіткові клумби. Будівля означена двома кольорами: темно-сірим дахом та білими фасадами.

Аналогічно вирішений дошкільний заклад. Форма та пропорції даху є типовими для будівель Галичини початку ХХ ст. Темний дах і білі фасади роблять будинок простим і помітним у забудові села (рис. 1.17).



а



б

Рисунок 1.17 Садиба у селі Підгородці (а) та дошкільний заклад у селі Нижня Рожанка (б).

РОЗДІЛ II

ПЛАН ТА МЕТОДИ ДОСЛІДЖЕНЬ

2.1. План досліджень.

Перед початком досліджень для виконання поставленої мети необхідно розробити план досліджень, у якому буде відображено послідовність дій, що мають привести до виконання поставлених завдань. План досліджень дає можливість побачити цілісно проблему, завдання, які стоять перед дослідником і передбачає послідовне виконання 12-ти кроків.

1. Аналіз досвіду збереження традиційної та розвитку нової забудови в умовах регламентації охоронних зон пам'яток культурної спадщини. На сьогодні маємо вагомий європейський досвід у цій сфері і дещо менший у нашій країні.

2. Вивчення наукової та науково-популярної літератури на задану тему, огляд не опублікованих джерел та архівів.

3. Збір та систематизація наявного картографічного, іконографічного, історичного матеріалу.

4. Натурні обстеження об'єкту: фотофіксація, заміри, опитування, оцінка стану об'єкта проектування.

5. Порівняльна характеристика історичної і сучасної картографії, іконографії та сучасних світлин для розуміння динаміки змін і фіксації певних етапів розвитку поселення.

6. Проведення урбоекотологічного та історичного аналізу території об'єкту на основі попередніх досліджень та опублікованих матеріалів.

7. Вивчення наявної пам'яткоохоронної документації, зокрема режимів охоронних зон пам'ятки національного значення літописного городища Тустань.

8. Вивчення особливостей усіх складових ландшафту, зокрема рельєфу, водної мережі, рослинності; визначення видів ландшафтів за способом їх господарського використання та співвідношення в адміністративно-територіальних межах села Урич.

9. Вивчення особливостей народної дерев'яної архітектури села Урич та прилеглих сіл на основі літературних джерел, іконографії та натурних обстежень.

10. Систематизація отриманих результатів досліджень, складання аналітичних схем, таблиць, графіків, моделей тощо.

11. Написання висновків та рекомендацій, щодо збереження історичного середовища села Урич та розвитку нової забудови; розробка моделей планування та забудови.

12. Апробація результатів дослідження перед керівниками та на науковій конференції.

Структурно-логічна схема послідовності виконання досліджень наведена на рис. 2.1.

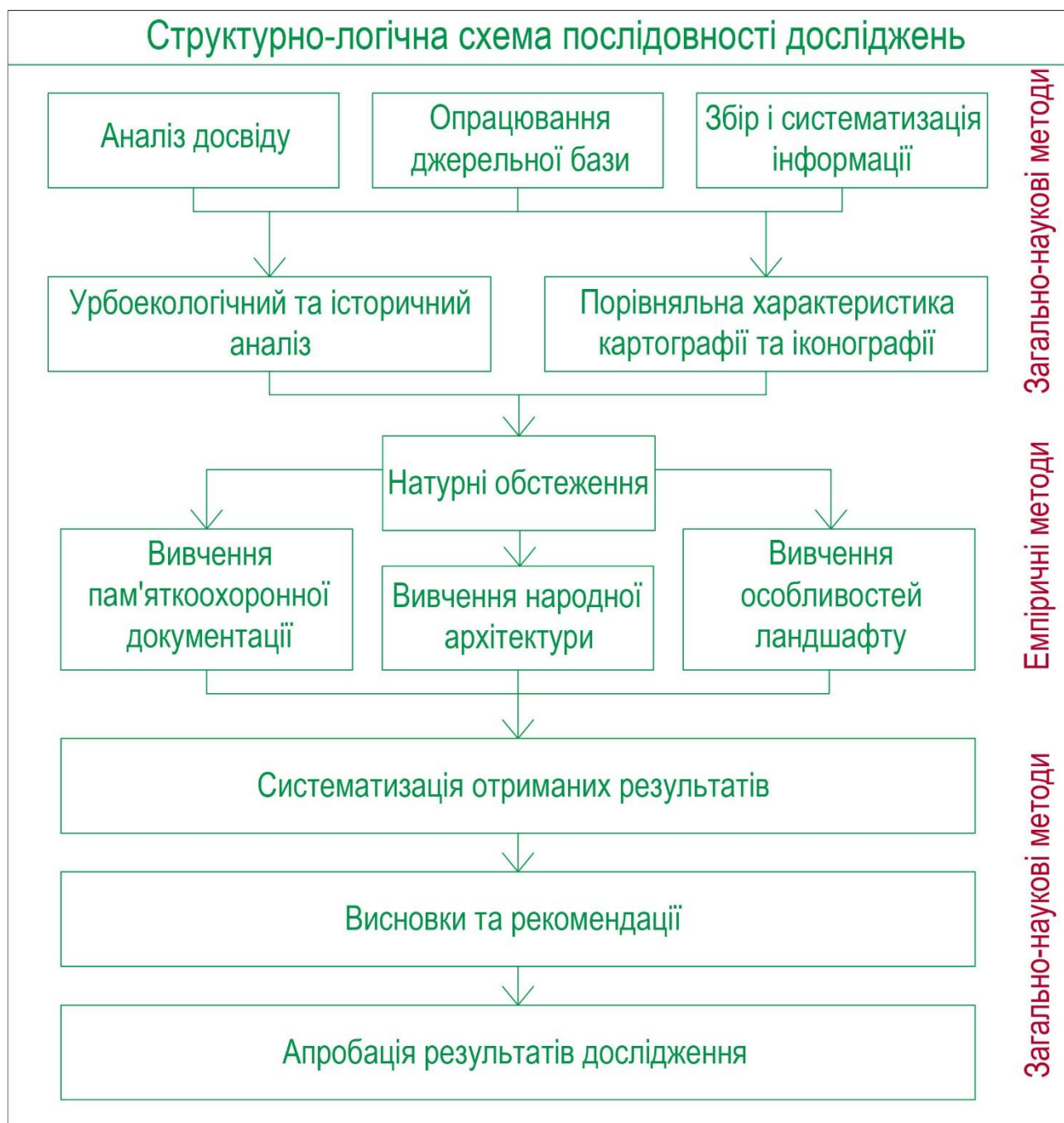


Рисунок 2.1. Схема послідовності виконання плану досліджень.

2.2. Методи досліджень.

Для успішного виконання програми та плану досліджень необхідно підібрати методи досліджень або інакше кажучи спосіб, яким можна досягнути поставлених завдань, досліджуючи певне явище чи предмет. Серед багатьох методів зазвичай виділяють дві групи: загальнонаукові та емпіричні. В нашому випадку будемо використовувати методи з обидвох груп.

Досвід збереження традиційної забудови можна вивчати шляхом пошуку статей та їх реферування в інтернет-ресурсах, науковій та науково-популярній літературі. Велика кількість зображень на цю тему дає можливість охопити великий спектр об'єктів. Доповненням будуть архівні документи та рукописи. Для успішного вивчення накопиченого досвіду застосовують метод критичного аналізу. Цей же аналіз застосовуємо для опрацювання історичної картографії, та іконографічного матеріалу, вивчення наявної пам'яткоохоронної документації.

Серед емпіричних методів важливими є спостереження, фотофіксація теперішнього стану об'єкту, заміри. Динаміка змін у ландшафті, поселенні та архітектурі визначається за допомогою методу порівняння їх характеристик, оцінки стану ландшафту та його складових. Метод історичного зрізу дозволяє простежити основні зміни у плануванні та архітектурі села, освоєння його ландшафту на певних етапах розквіту.

Систематизація накопиченої інформації потребує впорядкування. Для цього використовуємо математичний та статистичний методи. Перевірка результатів дослідження, кількісний та якісний аналіз здобутої інформації проводиться методом верифікації. Для проведення урбоекологічного аналізу використовуємо усі можливі емпіричні методи.

Для вивчення особливостей усіх складових ландшафту, зокрема рельєфу, водної мережі, рослинності застосовуємо методи спостереження, замірів, фотофіксації, картування. Ці ж методи підходять і для вивчення народної архітектури. Сюди ж можна додати обміри будівель та аналіз стилістичних і мистецьких якостей традиційних будинків.

РОЗДІЛ III

УРБАНІСТИЧНИЙ АНАЛІЗ

3.1. Містобудівні та природні умови.

Село Урич знаходиться в гірській місцевості Стрийського району Львівської області. Ландшафти Сколівських Бескидів розчленовані видовженими гірськими хребтами та долинами, які чергуються між собою. В одній із таких улоговин Орівської скиби розташований історичний ландшафт села Урича. Відстань до селища міського типу Східниці становить 7 км, а до села Підгородці - 5 км. Урич входить до складу земель Сколівської об'єднаної територіальної громади (рис. 3.1) та межує із шістьма поселеннями.



Рисунок 3.1. Схема Сколівської об'єднаної територіальної громади.

На північному заході від села Урич розташоване смт. Східниця, на північному сході – село Орів, на південному сході – село Ямельниця, на півдні –

село Підгородці, на південному заході – село Довге, на заході – село Перепростиня.

Під'їзд до села здійснюється автодорогою Верхне Синьовидне-Урич; Дубина-Урич, Східниця-Урич, які мають тверде покриття і знаходяться у доброму стані. Найближчі залізничні станції знаходяться у смт Верхне Синьовидне (27 км), м. Дрогобич (28 км), м. Трускавець (27 км). Від них добре налагоджене перевезення маршрутних таксі та автобусів залежно від сезону та інтенсивності напливу відвідувачів. На даний час найближча АЗС та СТО знаходиться у смт. Східниця (7 км від Урича).

За даними статистики у 2006 році проживало 270 осіб [8, с.521], сьогодні чисельність села становить 305 осіб [9]. На початок ХХ ст. село володіло 2324 га землі із яких 1,89% становили садиби із садами [10, с.118]. Станом на 2008 рік Урич займає 2080 га. Сьогодні в межах цієї площі землі із природною рослинністю (ліси та чагарники) займають 75,9%, сільськогосподарські угіддя (рілля, сінокоси, пасовища) – 24%, землі, призначені для забудови – 1,1%. З 1999 року частина земель села відійшла до Національного природного парку «Сколівські Бескиди» та Державного історико-культурного заповідника «Тустань».

Через село проходить дорога місцевого значення, яка сполучає найближчі міста Борислав та Сколе. Раніше тут проходив торговий шлях з Дрогобича, яким вивозили сіль до західної Європи. З ХVІ ст. фортеця Тустань виконувала роль митного пункту. Залишки цього історичного шляху збережені у планувальній структурі села.

Досліджувана територія знаходиться у гірській системі південно-західної частини Українських Карпат. Тут присутні асиметричні хребти, де їх південно-західні схили більш пологі, а північно-східні більш круті, що пов'язано з особливостями залягання геологічних напластувань. Хребти і основні міжгірські долини витягнуті з південного сходу на північний захід. Район розташований на території Орівського складчасто-покровного низькогір'я Карпат з полого випуклими гребнями хребтів.

Простір ландшафту села Урич формується зустрічними схилами двох паралельних хребтів, що пролягають з північного заходу на південний схід. При змиканні схили хребтів утворюють живописний долинний простір, в якому основною композиційною віссю ландшафту виступає річка Уричанка. В епіцентрі ландшафтного простору, при злитті Церківного та Гусячого потоків розташована основна група скель звана Камінь. Рельєф навколо цих скель утворює своєрідний «амфітеатр». На відстані 850-900 метрів у північно-західному напрямку від Каменя розташовані менші скельні групи: Острий Камінь та Мала Скеля. На відстані близько 300 метрів від Каменя у південно-східному напрямку знаходиться скеля Жолоб. Далі від Жолоба у цьому ж напрямку розташовані приблизно на одній лінії кілька невеликих скельних груп. Урицький ландшафт замикають по периметру вершини гір: Кічера (754,5 м), Товста (828,4 м), Вершище (879,9 м), Дуплавець (751,6 м), Масловець (828,6 м), Турків (849,6 м), Товар (848,4 м), Діл (846,8 м).

На вододільних хребтах і схилах гір властивості ґрунтів змінюються із крутизною схилів і наростанням абсолютних висот. Тут добре виражена вертикальна поясність ґрунтів. На вищих рівнях, ґрунти мають більш легкий механічний склад, оскільки зменшується кількість поглинаючого і органічно пов'язаного кальцію і фосфору. В ґрунтовій товщі спостерігається багато уламків гірських порід, підвищена кислотність, незначна потужність гумусу і малий його вміст завдяки дощовим потокам, які вимивають дрібні частинки. Водонесний горизонт знаходиться у відкладах нижньострийської підсвіти верхньої крейди.

По вертикальному профілю схилів гір поширені буроземи та їх відміни, які представлені наступними варіантами: бурі лісові глибокі, бурі лісові середньо глибокі, бурі лісові неглибокі, бурі лісові опідзолені тощо. Всі буроземи слабо родючі. Майже в усіх орних землях на схилах гір спостерігається ерозія.

Крім природних ландшафтів в доквітлі села Урич домінують історичні агроландшафти, які сформувались у XVI-XVII ст. До сьогодні вони зберегли свій первісний стан. Рельєф південно-західного схилу є відносно спокійний, а рельєф

північно-західного схилу посічений долинами і потоками на невеликі простори (рис. 3.2).

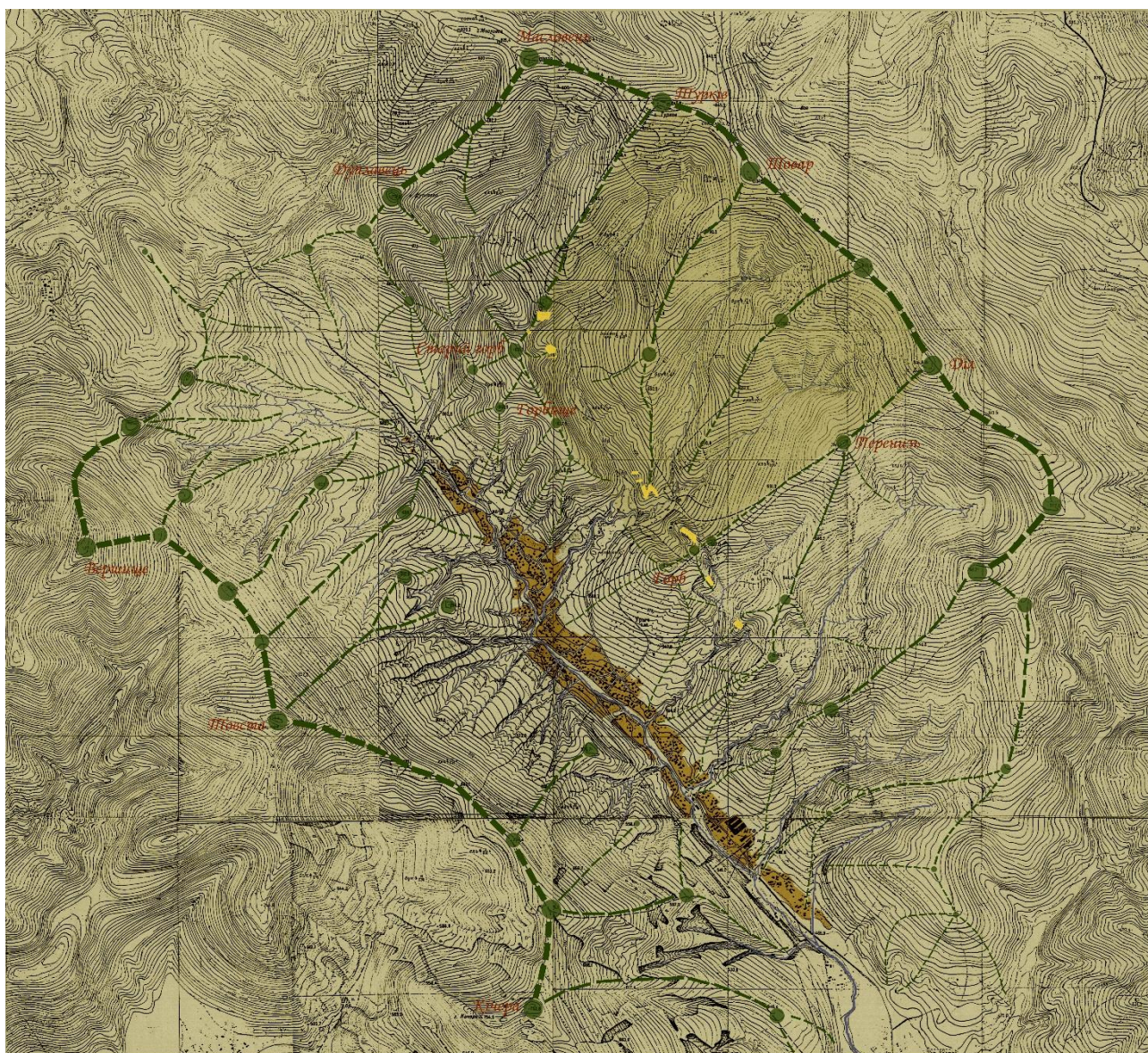


Рисунок 3.2 Схема рельєфу та головних ландшафтних домінант.

Головною водною артерією ландшафту Урицької долини є річка Урічанка, яка вбирає в себе води численних дрібних потоків, що спливають із схилів гір. Найбільшими потоками є Церківний, Чорнанів, Бесідний, Глибокий, Лопотатний. Ці струмки не пересихають у літню пору. Крім вище згаданих існують ряд менших потоків, які пересихають (рис. 3.3). У підніжжі західних схилів скельного комплексу Камінь існує два джерела типу «Нафтуса». Цілюща вода багата на вміст срібла та гліцерину. На джерелах місцеві жителі збудували каплицю. Наявність значних запасів мінеральної води Східницького родовища у долині річки Урічанки дає широкі можливості залучення туристичного бізнесу для розвитку села.

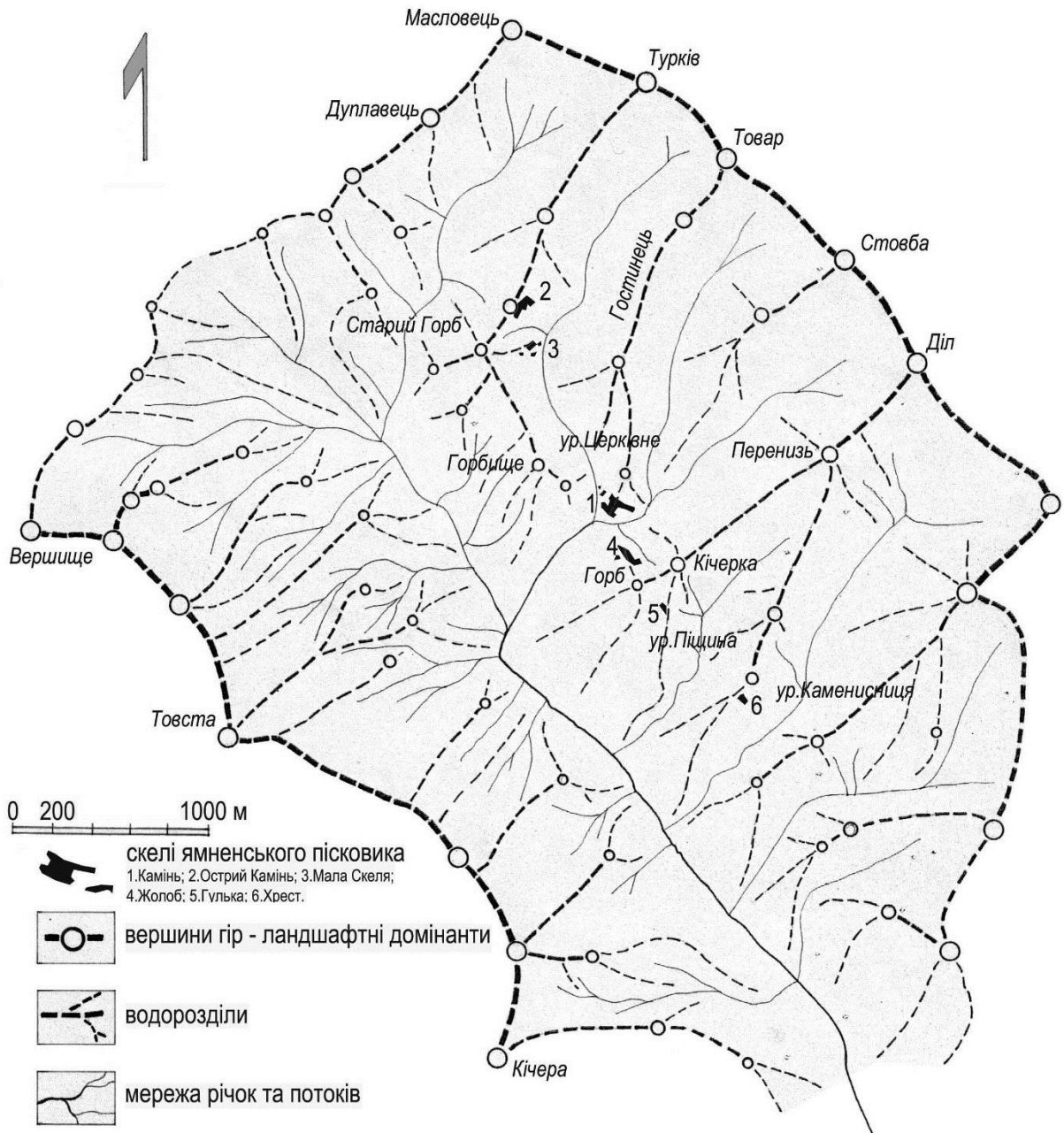


Рисунок 3.3 Схема гідрологічної мережі та водорозділів Урицького ландшафту.

Село Урич має витягнуту форму, яка зумовлена природними умовами та способом господарювання у XV-XVI ст. Головна вулиця проходить вздовж річки Урічанки. Садиби скупчені у долинному просторі річки і утворюють суцільне пасмо забудови (рис. 3.4). Переважаюча одноповерхова індивідуальна забудова простягається на 3,5 км з південного сходу на північний захід і відноситься до лінійно-пасмового типу, який є найбільш поширеними на Бойківщині. Висота над рівнем Чорного моря становить 510-560 м. Забудова здебільшого дерев'яна. Характерною особливістю Урича є тинькування житлової частини будинку. Таким чином фасади виражені контрастним співставленням темного і світлого. Часто стіни будинків фарбують в однотонний колір.



Рисунок 3.4 Характерний ландшафт та забудова с.Урич.

3.2. Історія формування культурного ландшафту, планування та архітектури села.

Долинний простір Урича тісно пов'язаний із волосним центром та дерев'яною фортецею Тустань. Формування культурного ландшафту розпочалося гіпотетично у IX ст., коли на скелях виникла фортечна дерев'яна забудова. Протягом багатьох століть вона вдосконалювалася. З будівництвом укріплень освоювалися прилеглі до скель території. Топонім «Гостинець» дає підстави припускати, що в північному напрямку від скельної групи Камінь та в напрямку до села Підгородці проходив торговий шлях, який сполучав Дрогобич із країнами західної Європи. Перша згадка про Тустань відноситься до 1340 року [11].

Після інкорпорації Галицьких земель до складу Польського Королівства, функція Тустані як прикордонної фортеці стала не актуальною. Політика польського уряду у XIV-XV ст. була скерована на освоєння природних ресурсів, зокрема лісових угідь і перетворення цих земель під сільськогосподарські угіддя. У цей час Урицький простір трансформується з військово-оборонної функції у аграрну. На зміну дворищній системі господарювання запроваджується ланова система і вже у 1505 р. маємо першу непряму згадку про село Урич [12].

У другій половині XVI ст. в Урицькому ландшафті існувало паралельно два типи культурного ландшафту: військово-інженерний ландшафт городища Тустань, яке вже втратило свою колишню могутність і перетворилось на митний пункт Дрогобицької жупи та аграрний ландшафт, пов'язаний із заснуванням нових садиб. Це підтверджує багатолітній дослідник городища Тустань М.Рожко

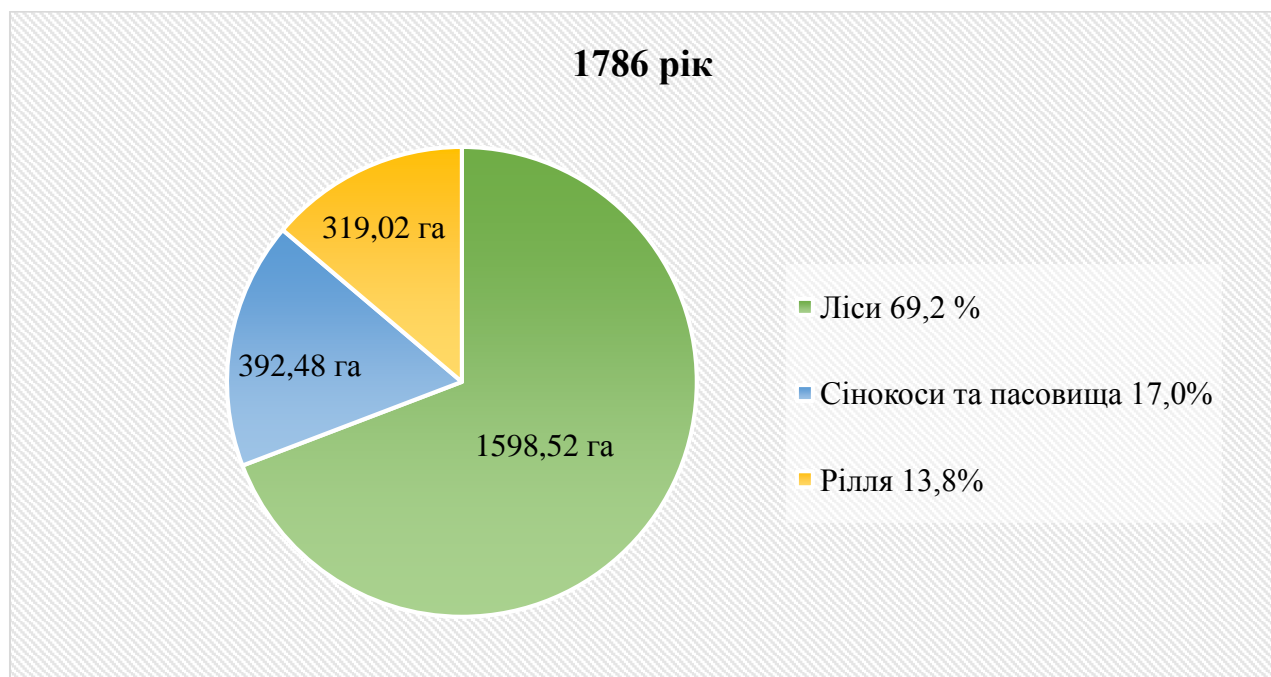
на основі вивчених документів [13, с.45]. У цей період ландшафт Урича набув характерних рис, притаманних для культури бойківського етносу. Двопільна система господарювання та ланова структура сприяли утворенню довгих смуг земельних наділів упоперек схилів. Для освоєння територій під сільськогосподарські угіддя поступово вирубувались навколишні ліси, а звільнені землі освоювали під пасовища, сінокоси або ріллю.

Початок XVII ст. знаменувався повним занепадом соляного шляху. Причиною занепаду були часті набіги татар, а також зміна політичної та економічної ситуації у Європі. У 1616 році в Уричі нараховувалось лише 9 дворів [14, с.31]., а в люстрації Перемиської землі за 1629 рік записано, що село перебуває в руїні, як і багато інших сіл. Відродження села та його довкілля проходило повільно і нерівномірно. Стрімкий розвиток невеликих частин агроландшафту чергувався тимчасовим запускінням земель.

Протягом XVII-XVIII ст. простір Урицького ландшафту набував рис, притаманних для класичного бойківського ландшафту, де застосовувалася двопільна та вирубно-вогнева система господарювання. Ця система діяла і була ефективною близько трьохсот років. Протягом цього періоду ландшафт адаптувався до втручання людини і одночасно етнос адаптувався у ландшафті і проявив свою культуру.

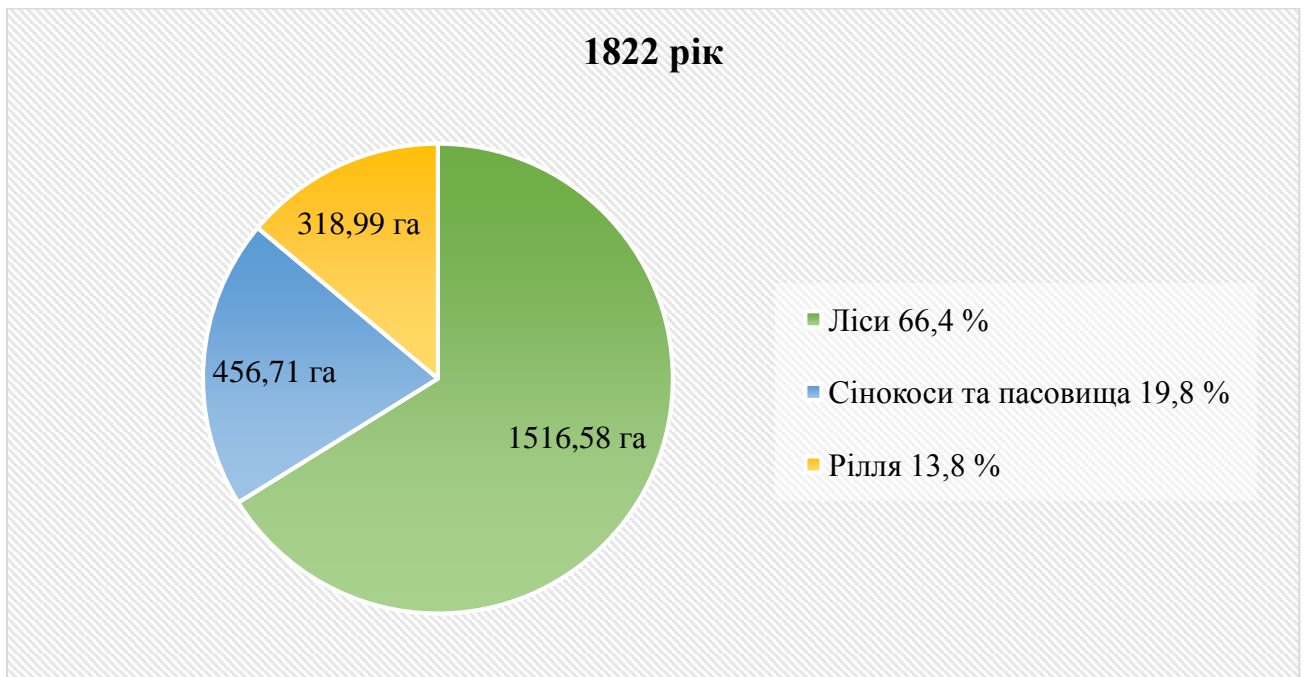
В початковий період австрійського панування сільське господарство в Карпатах значно зміцніло. Цьому сприяла і нова аграрна політика, і нові теорії раціонального землеробства, які австрійський уряд активно впроваджував у Галичині. Дані Йосифінської метрики повідомляють, що у 1786 р. в селі Урич числилось 82 двори [15, арк.108, 142]. Співвідношення земель в межах кадастру відображає діаграма 3.1, яка складена на основі показників вище згаданої метрики. Загальна площа усієї землі села становила 2310,03 га. Кадастрові межі не співпадали із межами географічними, до того ж між селом Урич та Орів існувала довгий час спірна межа [8, с.511]. Краєвид сільськогосподарського ландшафту формували дрібноконтурні поля, пасовища, сінокоси, які гармонійно вписувались у рельєф, підпорядковуючись формі потоків, ярів, сформованим дорогам та забудові. На більш крутих схилах селяни влаштовували тераси, які

посилювали пластичну виразність гір чи окремих схилів. На розміщення сільськогосподарських угідь вирішальне значення мали родючість ґрунтів, геологічна та гідрологічна будова ландшафту.



Діаграма 3.1 Співвідношення земель в межах кадастру села Урич за даними Йосифінської метрики станом на 1786 р.

Активне зростання села відбулося на початку XIX ст. У цей час збільшилась площа забудови, а у 1800 р. в Уричі проживало 535 чоловік [16, *арк. 12, 13*]. Місцевий уряд виділив 16 ділянок для нової забудови. Величина дворів для забудови була різною і коливалася в межах 0,01-0,02 га. Різними за величиною були і самі господарства. Господарство заможного селянина становило 18 га, а найменше господарство складалось із одного ґрунту орного поля, яке мало 0,53 га [16, *арк.117*]. В межах кадастру помітно змінилось співвідношення освоєних сільськогосподарських земель лісових угідь. Завдяки Францисканській метриці можемо з'ясувати це співвідношення: лісові площі становили 66,4%, а рілля, пасовища та сінокоси - 33,6%. [16, *арк.127*]. Францисканська метрика також подає загальну площу села, яка становить 2292,28 га, що на 17,75 га відрізняється від Йосифінської метрики. Слід зауважити, що площа ріллі залишилась незмінною, зате збільшилась площа сінокосів та пасовищ (див. діаграму 3.2). Наведені цифри свідчать, що сінокоси та пасовища освоювались за рахунок лісових площ. Таким чином акцент змістився на освоєння природних ресурсів і формування аграрного ландшафту.



Діаграма 3.2 Співвідношення земель в межах кадастру села Урич за даними Францисканської метрики станом на 1822 р.

Ліквідація кріпосництва та феодалної повинності в Галичині у другій половині ХІХ ст. сприяла встановленню інших економічних відносин, зокрема у містах розпочалася промислова революція, яка вплинула також і на сільське господарство. Такі сировинні ресурси, як нафта, природний камінь, пісок, ліс стають об'єктом людської експлуатації та масового використання. Коли австрійський уряд у 1868 р. скасував закон про неподільність селянських земель, тоді майнове розшарування селян набуло великого розмаху. Це привело до ущільнення забудови в Уричі, поступового заселення земельних ділянок, розташованих у незручних для господарювання місцях, складному рельєфі або на підтоплених територіях (млаки).

Кадастрова карта Урича за 1852 р. дає можливість побачити структуру землекористування та відслідкувати процес подрібнення селянських наділів (рис.3.5). Треба зазначити, що землеволодіння, яке припадало на одне господарство у порівнянні з початком ХІХ ст. не змінилось і становило в середньому 4,5 га. До того ж у першій половині ХІХ ст. стався значний приріст населення, який, з одного боку, призвів до подальшого пошуку резервних земель, а з іншого - до міграції населення у міста та інші країни у пошуку заробітків. Стара вирубно-вогнева система уже занепала, оскільки ліс перейшов у приватну власність до магнатів та промисловців.

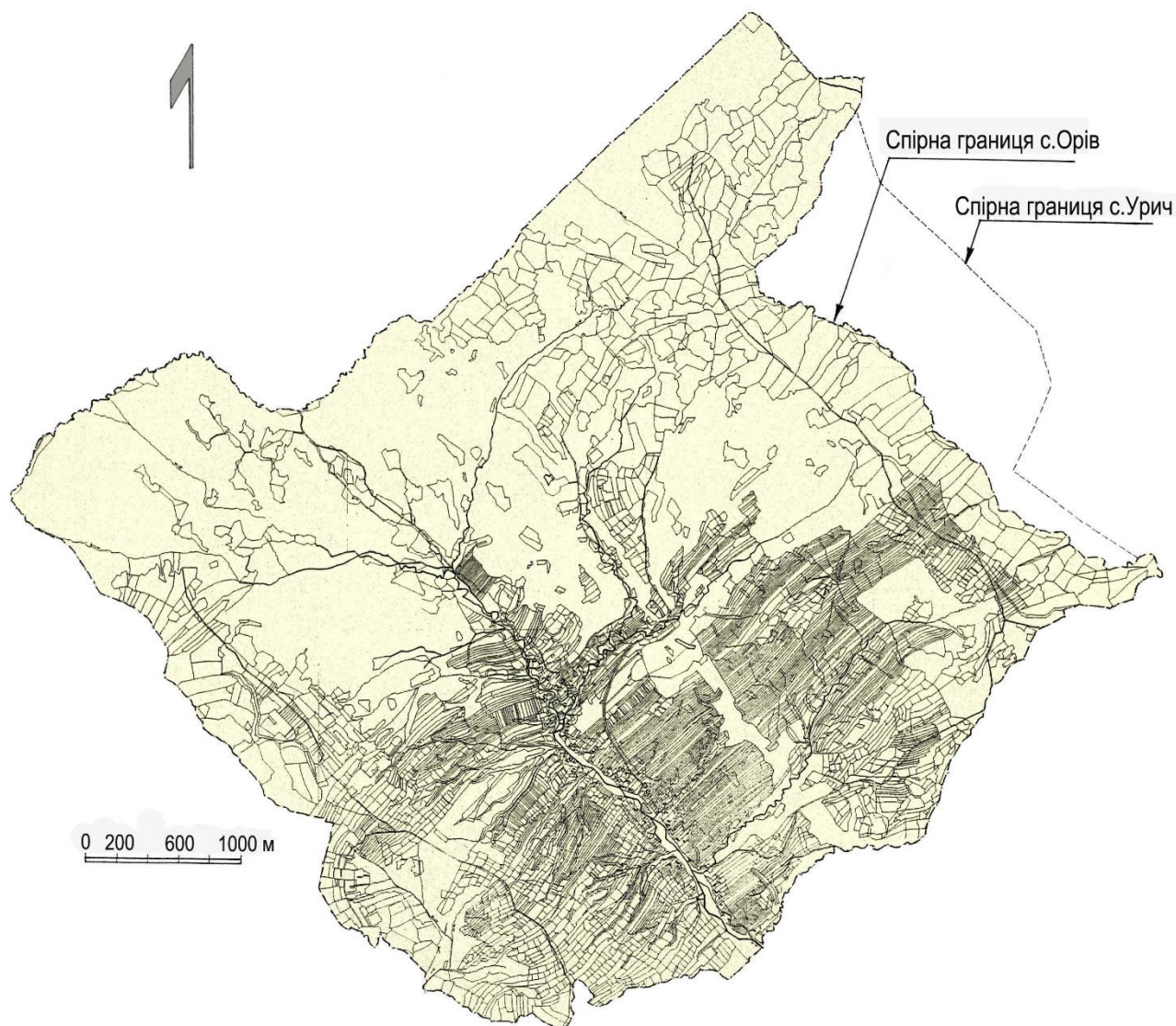
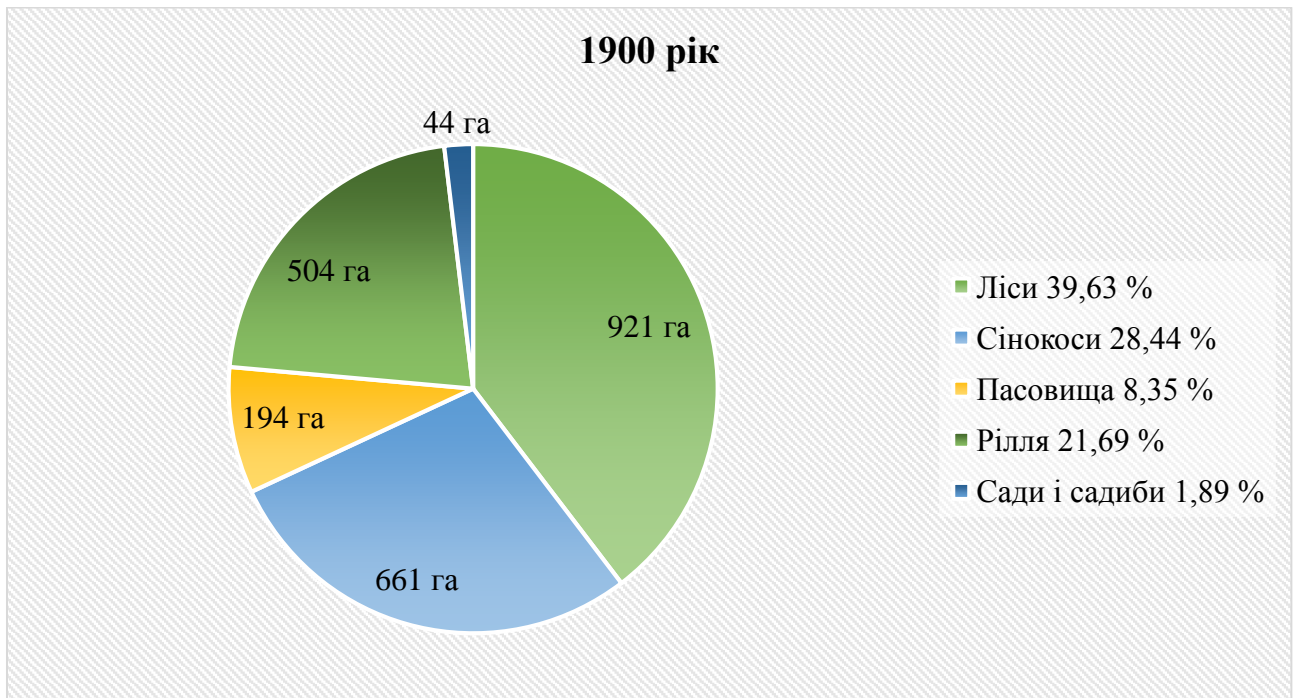


Рисунок 3.5 Схема кадастру села Урич 1852 р.

З 1889 року в Уричі розпочали видобувати нафту. Урочище «Забукovina» особливо інтенсивно покрито нафтовими свердловинами з 1891 по 1938 роки. Тут діяла Урицька акціонерна нафтова спілка, яка відзначалася найбільшим видобутком нафти на підгір'ю і в горах, бо застосовувала механічні насоси. Таким чином, освоєння ландшафту проходило двома шляхами: активним використанням лісових та сільськогосподарських угідь та розвитком нафтодобування. На цьому етапі, нафтодобування призвело до змін у краєвиді без врахування його особливостей і якостей. В місцях закладення нафтових свердловин проводилися суцільні лісові рубки. Про це прямо повідомляють деякі архівні документи з 1900-1911 років: «Ліс зовсім знищений, значна частина посілости продана гаранбергам під копальню нафти» [17, арк.36]. На карті інженера Евіга в урочищі «Забукovina» позначено 124 свердловини [18].

Наприкінці XIX ст. помітно зросла чисельність мешканців села: вона становила 953 осіб. Одночасно спостерігається зміна площ незайманих та освоєних територій. Лісові площі становили 39,63%, рілля, сінокоси та пасовища – 58,48%, а садибна забудова разом із садами – 1,89% [19, с.651]. Збільшення ріллі, сінокосів та пасовищ сталося за рахунок лісових площ (див. діаграму 3.3).



Діаграма 3.3 Співвідношення земель в межах кадастру села Урич [19].

Однак, із появою нафтодобування, рільництво стає малоефективним. Чисельність мешканців становить 985 осіб у 1911 році, серед яких українці, поляки, євреї, та німці. У 1915 році на землях панського двору Урицька нафтова спілка побудувала 15 будинків спеціально для робітників, котрі працювали у нафтових копальнях [20].

У 1930-х роках нафтодобування стає механізованим: із 97 діючих шахт 80 були обладнані насосами. Хоча нових свердловин закладалось небагато, проте на користь нафтової спілки відлучалося все більше земель, передовсім лісових площ. Промислове втручання у ландшафт сприяло сильному антропогенному впливу як на природні ресурси, так і на культурний ландшафт. З іншого боку промисловість сприяла розвитку села. У 1935 році в Уричі числилось 1435 мешканців, а це найвищий показник за всю історію села [21, с.109].

Скелі надалі привертають увагу своїми руїнами, тому тут проводяться природоохоронні заходи. У 1932 р. розробляється проект природного резервату,

який мав охопити територію Тустані. Відповідно до указу від 22 квітня 1938 р. резерват в Уричі становив лише 1,7 га (територія Каменя), оскільки на купівлю усіх земель під скелями не вистачало коштів [22].

Новий етап в освоєнні просторів Урича припадає на 1945-1990 роки у період радянської влади. Цей період знаменувався зміною форм власності, характеру сільськогосподарського виробництва та зміною землекористування. У Карпатах здебільшого утворювали радгоспи, бо сільське господарство було малоефективним і потребувало постійних дотацій від держави. Колективні господарства у Сколівському районі були утворені лише у с. Тухолька та с. Підгородці. Село Урич було включено до складу сільської ради села Підгородці і, відповідно, до новоутвореного колгоспу. Землі, які відійшли до колгоспу розташовувалися здебільшого на середніх та верхніх рівнях ландшафту. Селянам залишили земельні наділи на нижньому рівні ландшафту біля садиб площею не більше 0,025 га. У нижньому кінці села збудували тваринницьку ферму.

У 60-х роках ХХ ст. спостерігається різке скорочення індивідуальних господарств і посилення міграції селян у міста. У 1970-80 роках в Уричі та околицях широко розгорнулось промислове нафтодобування, яке вирізнялось особливо активним втручанням у ландшафт. Як наслідок, у доквіллі Урицької котловини з'явилися ділянки зі знівельованим рельєфом, забруднені потоки .

На початку 90-х років ХХ ст. намітився новий етап у формуванні просторів Урича. Із проголошенням незалежності України, як знаємо, відбулися зміни у суспільно-політичних відносинах, що вплинуло на економічний стан села. Ліквідація колгоспної системи та процеси приватизації повернули незначну частину людей в аграрний сектор. Потреба у тваринницькій фермі стала не актуальною, тому цей комплекс ліквідували. Незважаючи на те, що чисельність мешканців села надалі зменшувалась у селі забудовується невелика ділянка новими індивідуальними будинками. Забудова Урича зімкнулась із забудовою Підгородців і утворила єдину планувальну структуру.

У 1994 році постановою Кабінету Міністрів України утворено Державний історико-культурний заповідник Тустань, а у 1999 р. указом президента України створено Національний природний парк «Сколівські Бескиди». ДКЗ «Тустань»

та НПП «Сколівські бескиди» розміщені на землях села Урич. Упродовж 2006-2019 рр. у серпні місяці на території ДКЗ «Тустань» проводився фестиваль середньовічної культури, який збирав тисячі людей. Такий захід дещо підтримав економічний стан села і зробив його більш перспективним у галузі туризму, культури та відпочинку.

3.3. Сучасне планування, забудова та історико-культурна спадщина

Планування села Урич відбувалося за типовою і наперед продуманою схемою. У верхній течії річки Урічанки на землях села Підгородці були визначені лани упоперек схилів. У композиційному центрі при впадінні потоку Церківного до річки Урічанки розпланували франконський лан (24,4 га), який призначався для парафіяльних потреб. Праворуч і ліворуч від нього упоперек схилів від межі до межі села розпланували інші лани для поселенців. В межах ланів уздовж річки Урічанки розмістилися двори. Регулярність розпланування ланів зберігалася настільки, наскільки міг дозволити рельєф місцевості та мережа гірських потоків. Храм Св. Миколая збудували в межах парафіяльного лану на високій терасі. Ймовірна побудова храму – друга половина XVI ст. [23].

Забудова села на перший погляд виглядає хаотичною та невпорядкованою. Втім селяни розумно підходили до розташування своїх будівель на рельєфі. Звивиста річка та потоки разом із мисоподібними горбами та терасами сформували розчленовані простори. Двори в межах регулярних ланів закладалися уздовж річки Урічанки на рівних мисоподібних підвищеннях або на других і третіх надзаплавних терасах, куди під час повені не сягає вода з потоків та річки. Тому будинки сприймалися разом із горбистим рельєфом як єдине ціле. Тут домінують пластичні лінії вулиць та гір, горизонтальні лінії фасадів, а доповнюють їх горизонтальні та похилі лінії дахів і терас. Здебільшого забудова виходить торцевим (коротким) фасадом до вулиці та річки і разом із терасою чи мисоподібним горбом творить гармонійну єдність (рис. 3.6). Дерево – основний будівельний матеріал для будинків – також органічно сприймається у ландшафті. Гармонія досягається за допомогою незначних нюансів форми, матеріалу та кольору.



Рисунок 3.6 Принцип розташування житлових будинків на терасах.

Сьогодні частина земель Урича знаходиться у складі Національного природного парку «Сколівські Бескиди» та Державного історико-культурного заповідника «Тустань». Парк забезпечує охорону природних складових, зокрема оточення скельних утворень, а заповідник - історико-культурну спадщину, а саме наскельні сліди, залишки кам'яної стіни, історичний торговий шлях, артефакти, які виявлені під час розкопок, пам'ятки дерев'яної архітектури, а також народну житлову дерев'яну архітектуру та історичний агроландшафт. Таким чином збереження традиційного характеру середовища Урицької котловини відбувається комплексно.

Наявність пам'яток значно піднімають рівень цінності культурного ландшафту, а тому ландшафти виглядають збагаченими. Гармонійне поєднання природних та антропогенних елементів дає можливість активно розвивати туризм на цих територіях і піднімати економіку.

До пам'яток археології відноситься комплекс сель Камінь, Острий Камінь, Мала Скеля, Жолоб, Піщина, Каменисниця, Голомшивиця, оборонні вали, дамба (рис. 3.7). До реєстру пам'яток архітектури місцевого значення належить церква Святителя Миколая. Перша письмова згадка про першу дерев'яну церкву в Уричі відноситься до 1680-1697 рр. [24, с. 32-33]. Рішенням виконкому Львівської обласної ради народних депутатів від 30 червня 1969 року за № 485 церкву в Уричі віднесено до пам'яток архітектури місцевого значення. Правда, її чомусь зареєстровано як пам'ятку XIX ст., хоча на той час другої старої церкви уже не було, а стояла нова (третя) церква, яка побудована між 1908-1911 рр. за проектом Василя Нагірного [25, с.13]. Попереднє рішення було підтвержене Львівською обласною радою 13 липня 1991 р. за № 671 [26, с.278].

із розп'яттям Христа та біблійними сюжетами. Виконані вони із чавунного литва. На сьогодні церква Святителя Миколая - єдина архітектурна домінанта в довкіллі села і його ландшафту (рис.3.8).



Рисунок 3.8 Храм Св. Миколая – пам'ятка архітектури місцевого значення.

На території села також виявлено цінну дерев'яну забудову. Окремі зразки пропонуються до внесення у реєстр пам'яток архітектури місцевого значення. Серед них цінним прикладом архітектури початку ХХ ст. є будівля Урицької школи - колишній головний будинок літнього табору Дрогобицької гімназії ім. Франца Йосифа І. Школа збудована із дерева вілли Пірнітцера, яку розібрали селяни у 1939 р. Уже у 1942 р. у школі розпочалося навчання. Іншим не менш цінним об'єктом є колишня плебанія.

Більшість житлових будинків Урича у плані мають видовжену форму, що є типовим для бойківської житлової архітектури. Садиби складаються з хати і окремих господарських будівель у дворі, а інколи лише з однієї довгої хати, де під одною стріхою розміщене і житло, і господарські приміщення. Хати складені з товстих брусів та не високими дахами і здалеку нагадують старі ялиці з опущеним гіллям. Таким чином житлова забудова села вписується у довколишній ландшафт і творить з ним одне ціле. Встановлено, що компоненти

давніх бойківських хат у їх горизонтальних елементах (довжини гребня, урізу стріхи та зрубу) знаходяться у співвідношеннях «золотого перетину» до вертикальних елементів (висоти хати, солом'яного покриття та відкритої частини зрубу). Причілковий фасад зводиться так, що всі п'ять основних точок споруди знаходяться на одному і тому ж колі. Отже, в основі бойківського будівництва лежить розвинена система пропорційних залежностей, тому силуети споруд чіткі, динамічні і водночас мальовничі й м'які в своїх лініях. Хати і господарські будівлі, які майже однакові за висотою і розміщені поряд, гармонійно поєднуються між собою. Але будинки в Уричі мають інші пропорції, бо для покриття використовували гонт, шифер, бляху. Ці матеріали давали можливість зменшити кут нахилу даху.

Серед усіх довгих будинків два пропонується внести у реєстр пам'яток архітектури місцевого значення: хату у Глибокім та хату з Плав'я. Хата у Глибокім є не типовим прикладом будинку для двох сімей, а хата з Плав'я – мистецький твір (1926 р.) народного майстра Данила Мадиняка.

Слід зазначити, що у 1920-30-х роках в Уричі появляються нетрадиційні житлові будинки, які побудовані на основі компактного плану, тобто наближеного до квадрату, а в народі він одержав назву «німецького пляну». Ще на початку ХХ ст. в селі проживало 9 німецьких родин – потомків німця-колоніста Айбена, котрий прибув до Урича із колонії Mallmannsthal. Українські селяни запрошували німецьких майстрів для будівництва своїх будинків і таким чином німецькі колоністи привнесли особливий тип будинку, нетрадиційний для Бойківщини. Будинки із компактним планом будували і поляки. На сьогодні в Уричі виявлено 11 будинків із компактним планом, які представляють цінність з точки зору історії. В центральній частині Урича збереглося три будинки, які побудовані у 1925, 1937, 1940 роках німецькими колоністами на основі компактного плану [27, с. 374, 389].

РОЗДІЛ ІV

ЗБЕРЕЖЕННЯ ТА РОЗВИТОК ЗАБУДОВИ В УМОВАХ ПАМ'ЯТКООХОРОННИХ ОБМЕЖЕНЬ

4.1. Пам'яткоохоронні зони та їх регламенти.

На сьогодні ДКЗ «Тустань» має повний комплект пам'яткоохоронної документації, яка дає можливість регулятивними методами діяти на охоронних територіях. В процесі розробки пам'яткоохоронної документації для заповідника до уваги бралися не тільки городище Тустань, але й ціла забудова села Урич із його історично-сформованим ландшафтом. На сьогодні вона розглядається як комплекс пам'яток, які мають свою територію, охоронну зону, зону охорони археологічного шару, дві зони регулювання забудови та зону охорони ландшафту (рис.4.1). Звернемо увагу на три останні зони, оскільки вони забезпечують збереження та розвиток культурного ландшафту села, бо дві перші зони забезпечують збереження скельних комплексів фортеці Тустань.

Зона регулювання забудови встановлена для збереження історично сформованого архітектурно-просторового укладу долини с. Урич, його околиць та традиційного характеру середовища, яке складає оточення пам'яток стародавньої Тустані. Зона регулювання забудови поділяється на дві частини із різними режимами використання території.

Зона регулювання забудови І встановлена на землях с/г призначення і безпосередньо примикає до вхідної зони заповідника. Тут передбачається туристична інфраструктура пам'ятки. Зона регулювання забудови II встановлена на усій території історично сформованої забудови села Урич. Ця зона також охоплює території, де забудова не призведе до значних перетворень у культурному ландшафті пам'яток Тустані. У цій зоні передбачені заходи, що спрямовані на збереження традиційного характеру середовища з його бойківською школою народного будівництва. В ній обмежене масштабне будівництво, а нове будівництво супроводжується урбаністичними та архітектурними регламентами. Урбаністичні та архітектурні регламенти розроблялися на основі глибоких багатолітніх досліджень села, зокрема його планування та архітектури.

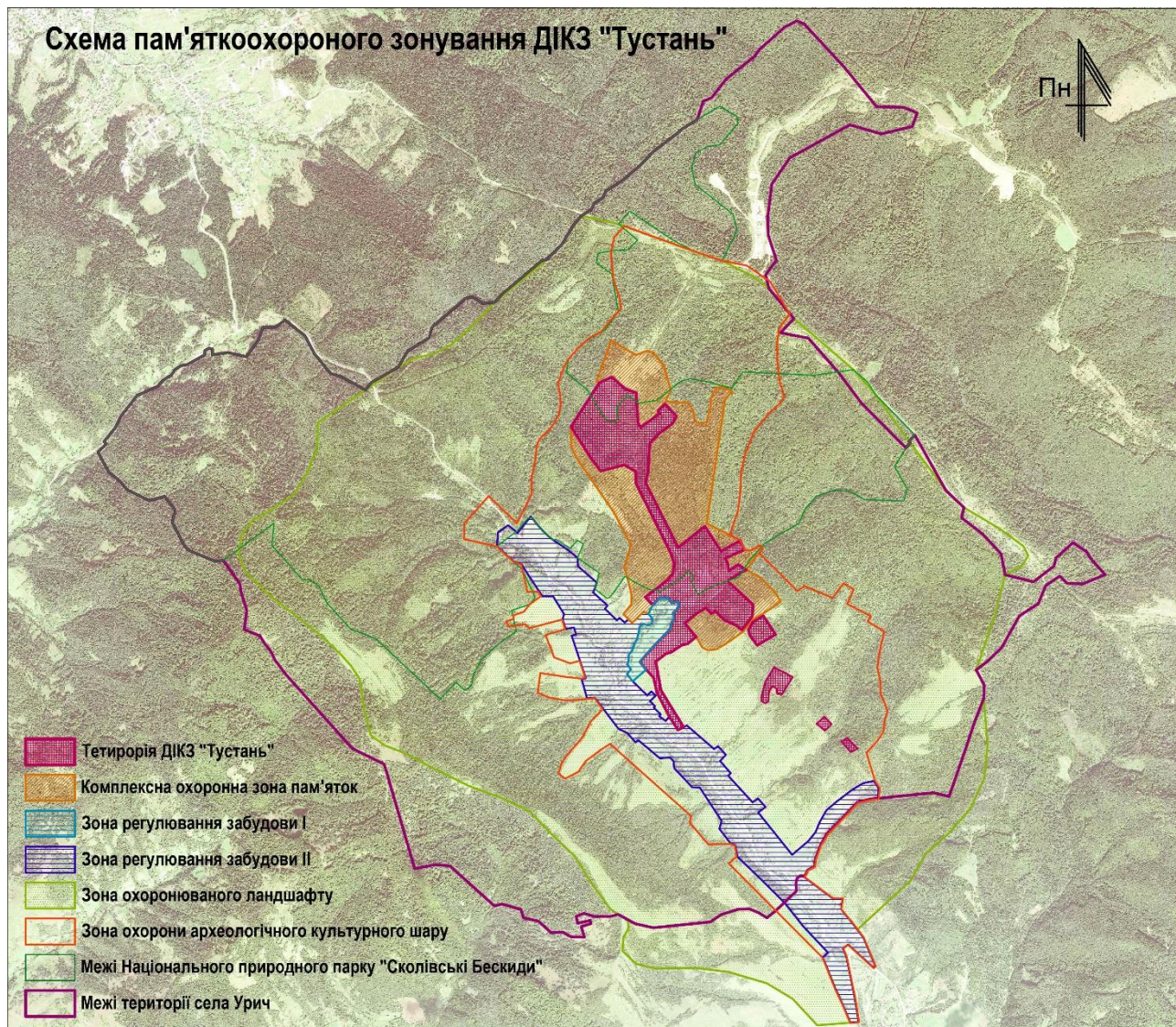


Рисунок 4.1 Схема пам'яткоохоронного зонування ДІКЗ «Тустань».

Метою встановлення обмежень на забудову була необхідність зберегти традиційний культурний ландшафт бойківського села. Архітектура завжди тісно пов'язана з ландшафтом, тому зміна в забудові тягне також і зміну у ландшафті. Збереження та розвиток архітектури села Урич дає можливість мінімізувати негативні тенденції, пов'язані із втратою якості культурного ландшафту.

Зона охоронюваного ландшафту призначена для забезпечення охорони природного оточення пам'яток культурної спадщини в околицях Урича. В межах цієї зони знаходяться залишки історично сформованого агроландшафту із характерним для Бойківщини дрібним контуром полів, сінокосів, пасовищ штучно утворених терас на стрімких схилах. Цей ландшафт до тепер зберігається у незмінному вигляді і підтримується сучасною аграрною діяльністю мешканців села (рис. 4.2). Режим використання скерований на збереження особливостей рельєфу, рослинності, а також залишків штучних ландшафтних утворень. Зона

повинна забезпечити візуальні зв'язки об'єктів культурної спадщини з їх природним оточенням.



Рисунок 4.2 Традиційний агроландшафт Урича

Пам'яткоохоронна документація була розроблена у 2006 р. із наступними змінами 2009-2010 та 2019 років [28, с.69]. З того часу відбулися ряд змін, скеровані на підняття якості середовища села. У 2017 році були запроваджені певні обмеження на забудову і розроблені правила забудови для тих які бажають будувати нові будинки. Ці обмеження запровадили після того, як в селі появились будинки з вульгарними формами та колористичними рішеннями (рис. 4.3).



Рисунок 4.3 Новітня забудова Урича, яка не відповідає регламентам.

4.2. Шляхи збереження забудови.

Розглянемо основні шляхи збереження забудови та історично сформованого ландшафту Урича. В результаті запровадження регламентів, які прописані у генеральному плані села і який затверджений у 2017 році, появилася можливість регулювати нову забудову і зберігати цінну стару. Підтримка

традиційного характеру середовища села здійснюється двома напрямками: збереження та оптимізація існуючої забудови і формування нової забудови в умовах дії пам'яткоохоронних обмежень. Збереження традиційної та історичної забудови Урича відбувається за кількома сценаріями. Наприклад, для дерев'яної церкви св. Миколая – пам'ятки архітектури місцевого значення – були скеровані зусилля на часткову реставрацію та відновлення початкового вигляду храму (рис. 4.4).



2006 рік



2014 рік

Рисунок 4.4 Оновлення фасадів храму Святителя Миколая.

Відновлення історично цінних архітектурних об'єктів супроводжувалося їх подальшою музеєфікацією. В Уричі знаходиться незначна кількість житлових дерев'яних будинків, які є зразками народної архітектури кінця XIX – початку XX ст. і відображають ті особливості, які притаманні для бойківсько-підгорянського порубіжжя. Так, у 2019 р. відновили первісний вигляд даху довгої «хати у Глибокім», яка неодноразово у минулому добудовувалася і містить у собі конструкції XIX ст. Сьогодні тут діє музей локальної історії села (рис. 4.5).



2008 рік



2022 рік



Рисунок 4.5 Відновлення та музеєфікація хати у Глибокім.

Музей історії «Густані» розташований у приміщеннях колишньої плебанії. Дата побудови цієї будівлі є невідома. Архітектурно-планувальний уклад будинку є типовим для першої половини ХХ ст. Під музейні функції плебанію пристосували тоді, коли будівля мала уже втрачені елементи. Завдяки знайденим іконографічним зображенням науковці графічно змоделиували первісний стан цього помешкання. Втрачений ганок колишньої плебанії із його покриттям відновили у 2020 році та замінили шифер на дахівку, надавши будинку початкової форми та об'єму (рис. 4.6). Для забезпечення повітрообміну будівлі кам'яні цоклі розкрили від шару цементно-піщаного розчину.



Рисунок 4.6 Відновлення ганку та покриття музею Густані.

Інший сценарій збереження забудови – перевезення старих покинутих будинків і надання їм нового життя. Будинок із села Плав'є був побудований у 1926 році Данилом Мадиняком. Мистецькі якості та об'ємно-просторова будова цього будинку є характерною для заможних господарів Плав'я, Тухольки і околиць. Великий відсоток збережених автентичних елементів та конструкцій ставить цей будинок на рівень пам'яток архітектури. У 2023 році його перевезли до Урича. Сьогодні стоїть питання його подальшої музеєфікації (рис.4.7).



Рисунок 4.7 Відновлення та пристосування будинку із с. Плав'є на музейній садибі в Уричі.

Наступний сценарій – це ревіталізація будинків із зміною функцій. Урицька школа має свою історію побудови і є унікальним прикладом народного будівництва та відстоюванням позицій української мови навчання в часі політичних змін на початку другої світової війни. Спершу це була крамниця сільськогосподарської спілки на північно-західній окраїні села Урича у складі вілли Пірнітцера, а у 1911 р. тут влаштували літній табір для учнів Дрогобицької гімназії ім. Франца Йосифа. Між 1939-1941 рр. будівлю розібрали, а дерев'яні конструкції перенесли до центру села і з них спорудили нову школу. Уже у 1942 р. прийняла перших учнів на навчання. З 2016 р. школа припинила своє функціонування, а приміщення пристосували до фондосховищ заповідника «Тустань». В наш час відбулося оновлення балкону та ганку будівлі (рис. 4.8).



Рисунок 4.8 Ревіталізація приміщень та фасадів школи.

Ревіталізація є важливим кроком у збереженні старих покинутих будівель з подальшим пристосуванням під тимчасове житло, громадські та готельно-відпочинкові функції (рис. 4.9). Занедбаних та покинутих будівель в Уричі налічується більше десятка. Сьогодні спостерігається повернення людей до села здебільшого для тимчасового проживання. Облаштування садиб виконується у дусі народних традицій.



Рисунок 4.9 Ревіталізація старого покинутого будинку.

Яскравим прикладом реновації може послужити оновлення зовнішнього вигляду сільського клубу. Ця споруда збудована в кінці 1960-х – початку 1970-х років і має історичну цінність як приклад намагання комуністичного режиму утвердити свою ідеологію шляхом формування нової архітектури та організації простору. Клуб розташований у центрі села перед церквою на колишній садибі священника (рис. 4.10).



Рисунок 4.10 Реновація клубу в Уричі.

4.3. Приклади формування нової забудови в умовах пам'яткоохоронних обмежень.

Інший напрямок збереження історичного середовища – формування нової забудови та перебудова старих будівель і надання їм нового звучання. Архітектура завжди залежить від екологічної ситуації, яка є визначальною для прийняття рішень [29, с.20]. У 2019 році були запроваджені певні обмеження на забудову і розроблені правила забудови для тих які бажають будувати нові будинки. Сьогодні можемо побачити результати запроваджених регламентів, які також прийняті до уваги і у генеральному плані села, який затверджений у 2021 р. Сучасні будівельні матеріали дозволяють створити комфортні житлові будинки. Творчість архітектора тут обмежується граничними параметрами, формами, членуванням, кольором, вирішенням декору і матеріалами. Прикладом сучасного вирішення архітектури із творчою інтерпретацією місцевих традицій є зупинка громадського транспорту. Поодинокими прикладами є громадські та господарські будівлі (рис. 4.11).



а



б



в



г

Рисунок 4.11 Нове будівництво в зоні регулювання забудови: а) продуктова крамниця; б) будівництво каркасної господарської споруди; в) зупинка громадського транспорту; г) літній павільйон.

Якість середовища забезпечується також перебудовою житлових будинків і надання їм нового звучання, завдяки використанню нових будівельних, покрівельних, та оздоблюваних матеріалів (рис. 4.12). Мета перебудови - збільшити житлові площі та покращити зовнішній вигляд будинку, хоча перебудова не завжди відповідає духу традицій.



2017 рік



2021 рік

Рисунок 4.12 Будинок з компактним планом поч. XX ст. до і після перебудови.

РОЗДІЛ V

ПРОЕКТНІ ПРОПОЗИЦІЇ

5.1. Планування житлових груп у ландшафті села.

Відповідно до генерального плану села Урич, який затверджений у 2021 році, туристично-рекреаційна сфера визначена головним стратегічним орієнтиром [30, с.23]. Найбільш цінними туристичними об'єктами на сьогодні є пам'ятки культурної спадщини, втім все більшого розвитку набуває зелений туризм. Проектом передбачено, що зростання чисельності мешканців села буде здійснюватися за рахунок територіальних ресурсів, які придатні для індивідуального житлового будівництва. Для цього передбачено відвести 29,4 га землі для організації 118 садиб площею не більше 0,25 га [30, с. 26]. Земельні ділянки передбачено формувати у нижньому кінці села вздовж потоку Лужки.

Таким чином формування нової забудови буде здійснюватися двома шляхами: «вставками» на вільних місцях уже існуючих садиб та забудовою нового кварталу. При новій забудові важливо врахувати вимогу збереження історичного середовища села. Існуючі урбаністичні регламенти дають певні настанови щодо планування та забудови в селі Урич. Наставами передбачено нове будівництво і реконструкція існуючої забудови за умов дотримання відповідності архітектури будинків і споруд зразкам традиційної народної архітектури околиць села Урич, особливостям їх масштабного, стильового та колористичного характеру, традиційної парцеляції садиб та відповідної щільності забудови.

Розпланування на земельних ділянках житлової забудови передбачає:

- розташування забудови фасадами паралельно або перпендикулярно до напрямку вулиць, потоків, проїздів;

- розташування будинків причілковими (короткими) фасадами до фронту вулиць та транзитних проїздів на відстані ближче 25 метрів від осі вулиць та транзитних проїздів;

- розташування головними (довгими) фасадами переважно паралельно до фронту вулиць та транзитних проїздів на ділянках далі 25 метрів від осі вулиць та транзитних проїздів;

- розташування будинків на ділянках в глибині забудови головними (довгими) фасадами вздовж напрямків потоків, відгалужень, з'їздів від головної вулиці;

- зовнішній контур планів громадських, житлових та господарських будівель виключно прямокутної форми.

Виходячи з цих настанов, а також рішень генплану (рис. А1 у додатку) новий житловий квартал буде забудований прямокутними будинками з видовженим або компактним планом. Забудова сконцентрується вздовж проектованої вулиці та потоку Лужки.

Поруч із новою забудовою буде здійснюватися реконструкція старої. Урбаністичні настанови також стосуються і будинків, які будуть піддані перебудовам, з метою збереження традиційного характеру середовища. Ще одним важливим способом збереження історичного середовища є точна реконструкція втрачених історичних та цінних будинків. Завдяки наявній іконографії, картографічного матеріалу, проведеним раніше архітектурним обмірам, фотофіксації, маємо можливість відтворити їх на тих місцях, де вони розташовувалися раніше. На даний час визначено кілька ділянок, на яких можливе точне відтворення втрачених історично цінних будинків. На сьогодні мешканцям села запропоновано відтворити два будинки: один з початку ХХ ст. (рис.5.1), а інший – з 1837 року (рис. 5.2).

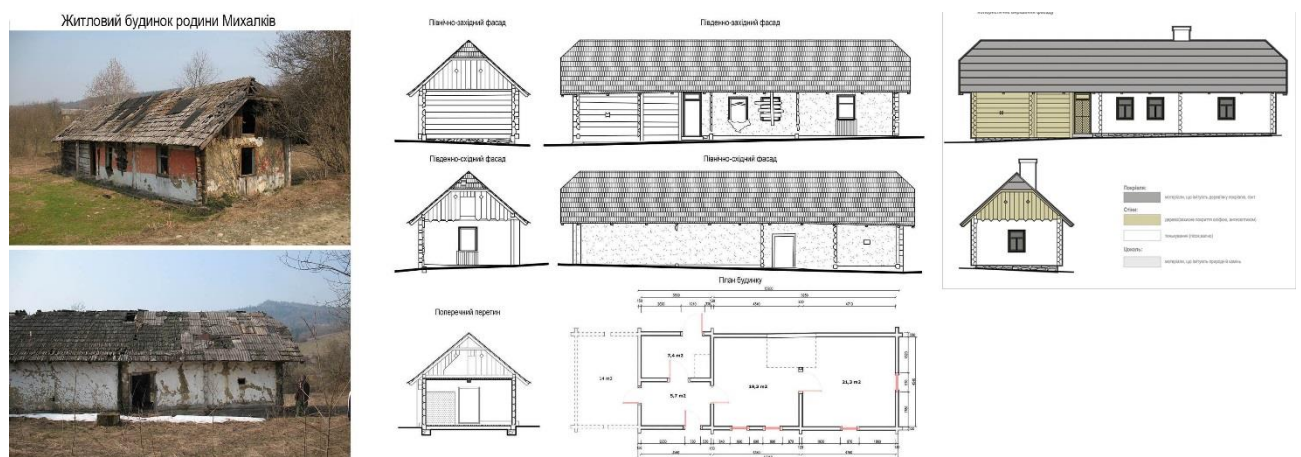


Рисунок 5.1 Втрачений будинок Михалкової.

У першому будинку перебувала з 1982 по 1983 рр. Карпатська архітектурно-археологічна експедиція, яка досліджувала Тустань. Тому цей будинок є історично цінним і потребує точної реконструкції. Другий будинок

цінний своїм плануванням. На сьогодні це найдавніший досліджений в Уричі житловий будинок. З цього будинку залишилися деякі конструкції.

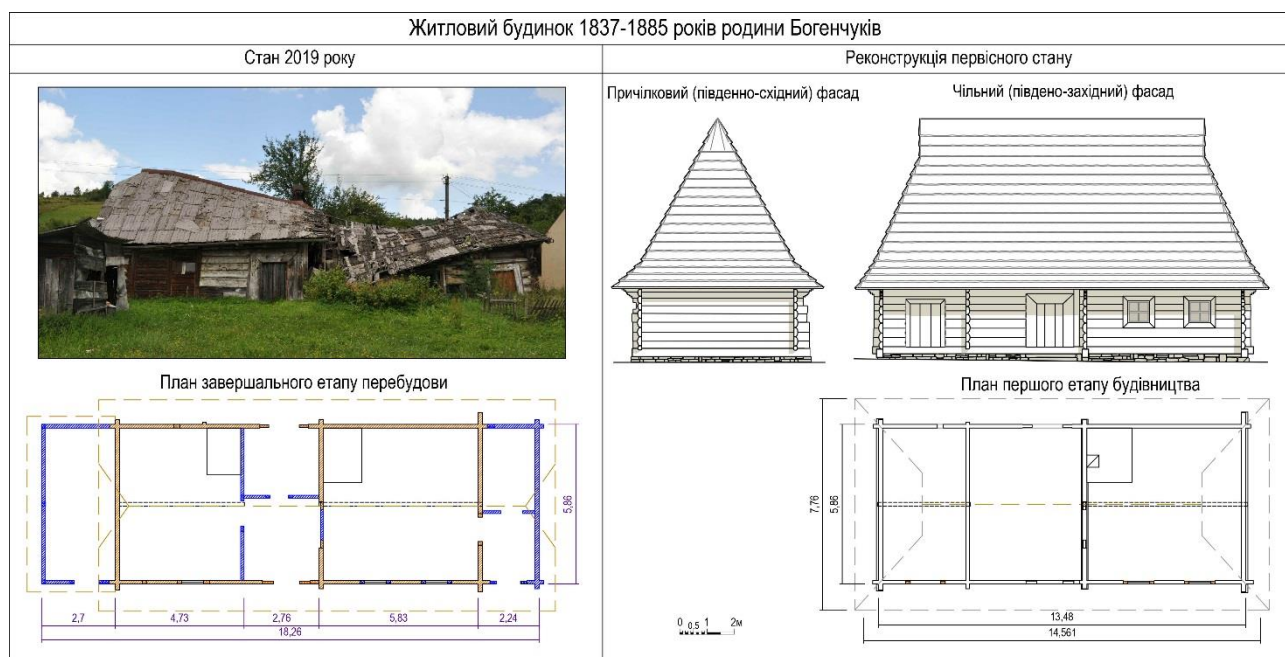


Рисунок 5.2 Втрачений будинок родини Богенчуків (1837 року побудови).

Якість ландшафтно-архітектурного середовища Урича забезпечується також перебудовою житлових будинків і надання їм нового звучання, завдяки використанню нових будівельних, покрівельних, та оздоблюваних матеріалів (рис. 5.3). Мета перебудови - збільшити житлові площі та покращити зовнішній вигляд будинку, хоча перебудова не завжди може відповідати духу традицій.



2017 рік



2021 рік

Рисунок 5.3 Перебудова компактного будинку з використанням нових матеріалів.

5.2. Архітектура житлових будинків.

Для збереження культурного ландшафту важливо, щоб у процесі розвитку нова архітектура відповідала традиційній. Мова йде не про сліпе копіювання, а про нові ідеї в певних обмеженнях, які накладаються пам'яткоохоронними

вимогами. Архітектурні регламенти розроблені з урахуванням сучасних вимог до нових будинків, а також на основі багатолітнього вивчення традиційної архітектури села Урич і його околиць.

У зоні регулювання забудови II настановами передбачено:

- у будинках довгого типу довжина причілкового (короткого) фасаду не перевищує 6,0 м; довжина головного (довгого) фасаду – не перевищує 17,0 м (може сягати до 23,5 м за умови, що житлова частина та господарські прибудови накриті спільним дахом);

- у будинках компактного типу довжина причілкового (короткого) фасаду від 6,0 м до 8,5 м, довжина головного (довгого) фасаду не перевищує 11,5 метрів;

- максимальні габарити окремо розташованих господарських будинків – 4,5 x 10,0 метрів;

- загальна висота житлових будинків довгого типу повинна становити не більше 8,0 метрів;

- загальна висота житлових будинків квадратного типу повинна становити не більше 7,0 метрів;

- загальна висота окремо розташованих господарських будинків повинна становити не більше 7,0 метрів;

- загальна висота громадських будинків повинна становити не більше 8,5 метрів;

- для житлових та господарських будинків із чотирисхилим дахом співвідношення висоти видимої частини фасаду до висоти даху повинна становити від 1:1,5 до 1:2,5;

- для усіх будівель із двосхилим дахом та громадських будівель із чотирисхилим дахом співвідношення висоти видимої частини фасаду до висоти даху повинна становити від 1:1 до 1:1,5;

- висота цоколя у найвищій відмітці рельєфу у житлових будівлях довгого типу не більше 0,3 м, у житлових будівлях квадратного типу не більше 0,45 м, у господарських та громадських будівлях – не більше 0,6 м;

- видима частина цоколя виконується виключно із карпатського пісковика, мурованого горизонтально на вапняково-пісковому розчині; лицева сторона

каменю та швів не покривається та не заповнюється зв'язуючим розчином; допускається використання інших будівельних матеріалів, що детально імітують зазначений матеріал цоколя.

В межах існуючої забудови нові будинки будуть проектуватися з врахуванням існуючого рельєфу, наявних будівель у відповідності до норм проектування. Червоні лінії та лінії забудови, а також блакитні лінії повинні бути вказані у паспорті земельної ділянки. У настановах також передбачені типи огорож для ділянок, криниць, ліхтарів, мощення доріжок, підпірних стін тощо. Система озеленення також має свої правила.

У Карпатах прямокутного планування у забудові не застосовували, натомість тут діяли правила композиції, властиві природі. Вулиця не була чинником, який впливав на розташування будинків. В Уричі було прийнято ставити хату так, що чільний фасад добре освітлювався сонцем.

Виходячи із зазначених регламентів у проекті передбачено розробити три основні типи індивідуальних житлових будівель. Перший тип базується на компактному плані. Цей будинок одноповерховий з мансардою. Господарські споруди розташовані окремо. Другий тип розвинутий із традиційних довгих будинків, що були поширені в окрузі. У ньому комбінуються житлові, та допоміжні приміщення під одним дахом. Сюди входить житлова група приміщень, навіс для авто, крита тераса. Третій тип схожий на попередній, але чільний фасад об'єднаний галереєю, яка сполучається із терасою. Гараж зблокований з житловими приміщеннями і накритий одним дахом. Господарські приміщення передбачені на ділянці окремо.

Матеріали для будівель – камінь, дерево, металочерепиця. Допускається фундаменти влаштувати із бетону з подальшим облицюванням природним каменем. Колористика будинків основана на співставленні контрастних відтінків білого та темного, які є характерними для Урича. Фасади житлової частини світлі, а господарський та допоміжний блок покриваються темними фарбами. Дах житлових будинків – чорний металевий профіль із напиленням, який імітує гонти. В окремих приміщеннях використовуються суцільні вікна від стелі до підлоги.

Ще одним позитивним сценарієм для Урича може бути подальша практика перевезення старих покинутих будівель до Урича і надання їм нового життя після реставрації втрачених частин. Пропоновані будівлі подані на рисунку Б1 у додатку.

5.3. Організація озеленення та облаштування садибних ділянок.

Для успішного виконання поставленого завдання у проекті детально пророблене функціональне зонування та планування садибних ділянок відповідно до типів будинків. Для першого типу ділянок, де утруднений доступ через складний рельєф та тераси, виділено вісім зон (рис. 5.4.).

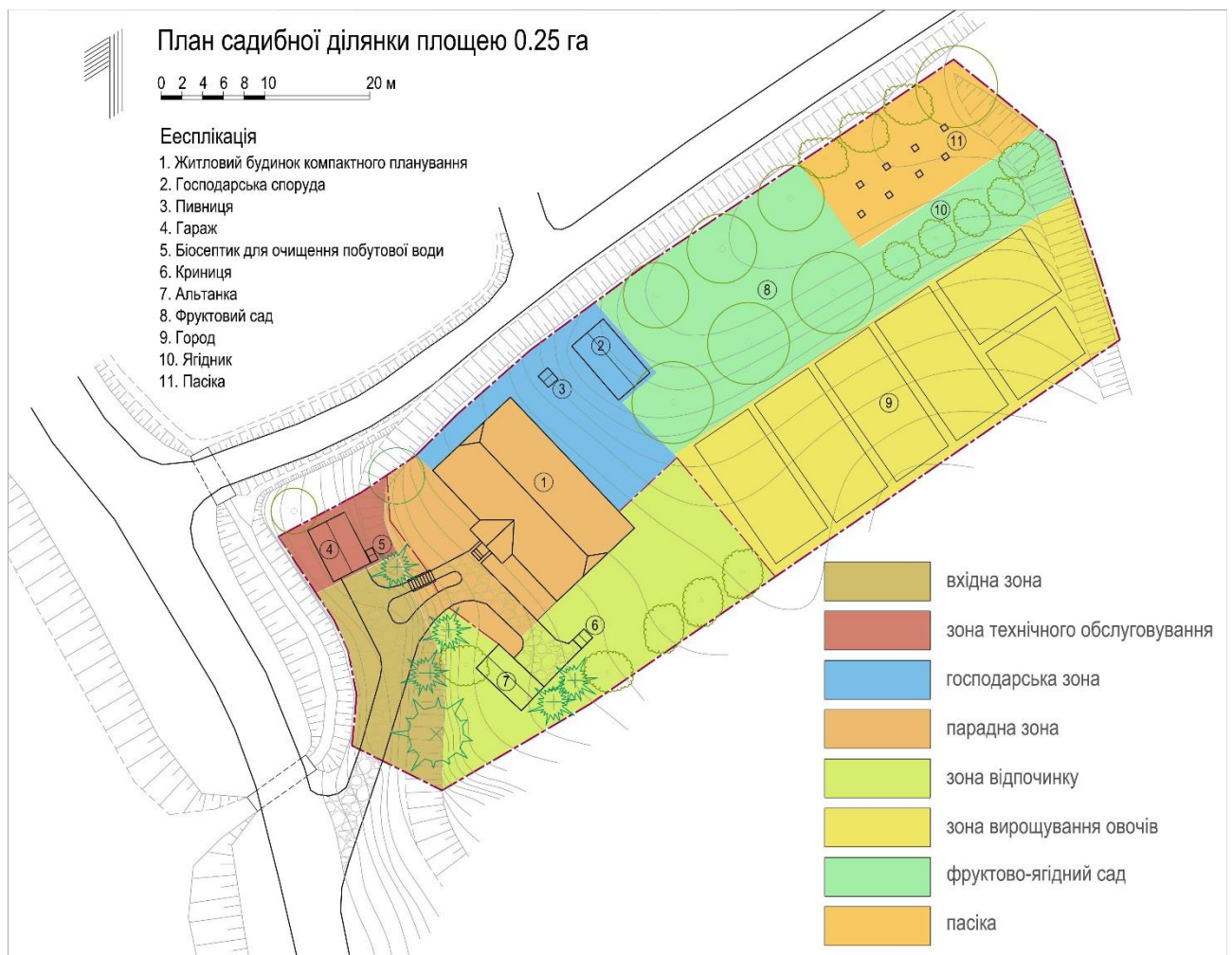


Рисунок 5.4 Функціональне зонування для першого типу ділянок.

Вхідна зона розташована безпосередньо біля вулиці і призначена для прийняття відвідувачів, огляду садиби та її декоративного облаштування. Поруч знаходиться зона технічного обслуговування, яка призначена для розміщення гаража та біосептика очищення побутової води. Складний рельєф утруднює

під'їзд автомобілів до житлового будинку, тому гараж розташований на першій терасі поблизу вулиці.

Парадна зона охоплює житловий будинок і простір перед ним. Тут розкриваються красиві види на сільський ландшафт. В цій зоні відбувається прийом гостей, а територія облаштована квітковими та декоративними садовими композиціями.

Поруч парадної зони на південно-східній частині влаштована зона відпочинку. Тут розташований літній павільйон та криниця. Передбачено місце для дитячих ігрових облаштувань. Декоративне озеленення досить стримане.

Господарська зона розташована за житловим будинком. В ній розташована господарська споруда де зберігається садовий інвентар, інвентар для обслуговування пасіки тощо. Поруч у схилі влаштована пивниця – типова господарська споруда у бойків.

Безпосередньо до господарської зони примикає фруктовো-ягідний сад. Він розташований на верху горба, де є добре освітлення. Крім того сад виконує захисну функцію від холодних місцевих повітряних потоків, які протікають з північного сходу на південний захід.

Поблизу фруктового саду розташована зона, яка призначена для розміщення пасіки. Тут у північній частині ділянки зростають переважно чагарники медоноси і липи, які захищають вулики від холодних повітряних потоків.

Східна частина ділянки призначена для городини. Тут виділена зона для вирощування овочів. Ця ділянка добре освітлена сонцем, а з півночі захищена схилом та фруктово-ягідним садом.

Для другого типу ділянок, де доступ більш кращий, функціональне зонування виглядає дещо інакше. Тут виділено дев'ять функціональних зон (рис. 5.5.). Різниця між першою ділянкою полягає у поперечному зонуванні і додаванні окремої зони із ягідним садом, який відділяє пасіку та город. На другій ділянці більший акцент поставлено на парадний і відпочинковий простори. Зона вирощування овочів значно менша, аніж на першій ділянці, натомість збільшена зона пасіки.



Рисунок 5.5 Функціональне зонування для другого типу ділянок.

Не менш важливим є організація озеленення на садибі. Сучасні садиби часто перенасичені декоративними формами, які чужі для даної місцевості. Часто вони потребують тривалої акліматизації і кропіткого догляду. Здавна на Бойківщині домінували відкриті простори, на яких викошувалися трави і зрідка зростали дерева. Таким чином огляд двору не мав перешкод. Сьогодні тваринництво занепало, а відтак скошування трави стає дедалі рідшим, тому йде

засівання деревно-чагарниковою рослинністю, яка закриває огляд садибної композиції. У нашому проекті застосовано принцип відкритих травників із мінімальною рослинністю, яка буде досконало доглянута. Такий мінімалізм поверне сільський ландшафт до його попереднього стану. Крім того, важливим є візуальне розкриття на далекі пейзажі із дворового простору, що буде піднімати якість садибного простору.

Малі архітектурні форми та благоустрій також повинні відповідати усталеним традиціям, чого бракує у нових садибах. Традиційними елементами на садибі є криниці (рис.5.6), обороги, ворота, огорожа. Огорожа існує у двох видах: вориння – горизонталі жердини, та паркани – вертикальні жердини або бруски. Пропонуємо ці два типи вдосконалити і зробити їх більш виразними та естетичними. Підпірні стінки використовувалися зрідка, натомість уричани досконало застосовували терасування рельєфу, фосою для водовідведення дощових стоків.



Рисунок 5.6 Типові криниці на садибах Урича.

Стилістика озеленення залежить від розташування ділянки, рельєфу, наявності водойм, родючості ґрунтів. У проекті передбачено використовувати тільки ті рослини, які зростають у даній місцевості і ті, які здавна застосовували місцеві мешканці. Серед асортименту чагарників поширеними є тис ягідний, ялівець козацький, калина звичайна, бузок, чорноплідна горобина, агрус, порічка, чорна смородина. Серед деревних порід пропонуємо липу серцелисту, яблуню Недзвецького, горобину звичайну, вербу козячу, ялицю білу. Серед фруктових дерев та чагарників використані сорти яблунь, груш, слив, черешень. Серед трав'яних рослин найбільш популярні є морозник, жоржини, лілійники, іриси, чорнобривці, примули, крокуси, підсніжники, конвалії.

ВИСНОВКИ

Збереження традиційного характеру забудови села Урич здійснюється реалізацією наступних позицій:

- розробкою містобудівної та науково-проектної пам'яткоохоронної документації, урбаністичних та архітектурних регламентів;
- реалізацією основних положень пам'яткоохоронного зонування, містобудівної документації, урбаністичних та архітектурних регламентів, контролем за дотримання режиму використання територій, які попадають у зони регулювання забудови.

Багаторічний досвід працівників Тустані показав, що необхідно діяти у двох напрямках: збереження існуючих об'єктів (в т.ч. шляхом наповнення пам'ятками, перевезеними з околиць) та будівництвом нових у контексті існуючих. Серед напрямків щодо збереження забудови доцільно використовувати реставрацію пам'яток архітектури, відновлення та музеєфікацію цінних архітектурних об'єктів, реновацію історичних, цінних та важливих будівель, ревіталізацію старих покинутих житлових будинків, сприяти точній реконструкції втрачених цінних будинків. У напрямі нового будівництва важливим є дотримання урбаністичних та архітектурних регламентів. Регламенти повинні бути обґрунтованими і опиратися на глибокі дослідження історії, планування, архітектури, ландшафту, елементів благоустрою. Перебудова житлових будинків та надання їм нової форми допустима лише в рамках встановлених регламентів.

ВИКОРИСТАНІ ДЖЕРЕЛА

1. Osturňa: Pamiatková rezervácia [Електронний ресурс] – Режим доступу: http://www.obec-osturna.sk/?o_obci/pamiatkova_rezervacia
2. Bujnová I., Semanová E., Lukáč G. Aktualizácia zásad ochrany, obnovy a prezentácie hodnôt územia Pamiatkovej rezervácie ľudovej architektúry Osturňa. - Krajský pamiatkový úrad Prešov, 2006. – 33 с.
3. Slovak Paradise [Електронний ресурс] – Режим доступу: <https://www.npsr.sk/en/destination/location-and-info>
4. Ojcowski National Park [Електронний ресурс] – Режим доступу: <https://web.archive.org/web/20130109235748/http://www.staff.amu.edu.pl/~zbzw/ph/pnp/ojco.htm>
5. Dohnal T., Hubený P., Jablonská L., Löw J., Novák J., Zimová E. Krajina Národního Parku Šumava. – Vimperk: Správa Národního Parku a Chráněně Krajinné oblasti Šumava, 2011. – 176 s.
6. Якубовський М. Закопане. Винахід народної архітектури [Електронний ресурс] – Режим доступу: <https://novapolshcha.pl/article/zakopane-vinakhid-narodnoyi-arkhitekturi/>
7. Пархуць Л.В., Шеремета З.Ю., Фітак М.М. Традиційна дерев'яна житлова архітектура у культурних ландшафтах Національного природного парку «Синевир» /Л.В.Пархуць, З.Ю.Шеремета, М.М.Фітак // Вісник Львівського аграрного університету. Архітектура і сільськогосподарське будівництво. – Львів, 2015. - № 16. – С.144-156.
8. Пархуць Л. Ландшафтно-просторовий уклад та архітектура села Урич.//Фортеця: збірник заповідника «Тустань» на пошану Михайла Рожка. –Л.: Камула, 2009. – Кн.1. – С. 502-521.
9. Сколівська міська громада [Електронний ресурс] – Режим доступу: <https://skole-rada.gov.ua/structure/>
10. Пархуць Л. Розвиток історичного ландшафту «Уріцька котловина» // Історична топографія і соціотопографія України. Збірник наукових праць. – Львів: Літературна Агенція Піраміда, 2006. – С. 103-134.

11. Dlugosz J. Opera omnia. – Leopoldis, 1873. – Т.ХІ: Historiae Polonicae. – Т. 2. – S. 198.
12. Matricularum Regni Polonice summaria. – Varsovia, 1908. – Pars. 3. – P. 165.
13. Рожко М. Тустань. Державний історико-культурний заповідник // Сколівщина. – Львів: Ін-т народознавства НАН України, 1996. – С. 38-69.
14. Сіреджук П. Заселення Сколівщини // Сколівщина. – Львів: Ін-т народознавства НАН України, 1996. – С. 25-37.
15. Йосифінська метрика / ЦДІА України у Львові. Ф. 19, оп. XVI, од. зб. 21, арк. 108, 116, 128, 142.
16. Францисканська метрика / ЦДІА України у Львові. Ф. 20, оп. XVI, од. зб. 177, арк. 12, 13, 117, 127.
17. ЦДІА України у Львові. - Ф. 303, оп. 1 «б», од.зб. 2552.
18. Ewig F. Plan kopaln i pól naftowych gmin. Schodnica, Urycz, Kropiwnik, Dolhe, Orow. Wedle stanu z maja 1921 r.
19. Gemeindelexikon von Galizien. Bearbeitet auf grund der ergebnisse der volksahlung von 31 dezember 1900. Herausgegeben von der K.K. Statistischen zentralkommission. – Wien, 1907. – S. 651.
20. Державний архів Львівської області. – Ф. 1229, оп. 1, од. зб. 46, арк. 43.
21. Стрийщина. – Нью-Йорк; Торонто; Париж; Сідней, 1993. – Т.ІІІ. – 250 с.
22. Нагорна О. Доля і недоля львівських Карпат / Краєзнавство і туристика. - № 1-2 (2-3) січень-квітень, 1996. – С. 3.
23. Крип'якевич І. Опис галицьких парохій XII-XV ст. – Львів, 1939. – С. 39.
24. Рожко М. Тустань – давньоруська наскельна фортеця. – К.: Наукова Думка, 1996. – 240 с.
25. Щур Р. Урич: історія храму Святого Миколая. – 2010. – 76 с.
26. Щур Р. Пам'ятки історії та культури // Сколівщина. – Л.: Ін-т народознавства НАН України, 1996. – С. 276-278.
27. Пархуць Л.В. З історії українсько-німецьких взаємовпливів у житловій архітектурі Бойківщини кін. ХІХ – поч. ХХ ст.// Німецькі колонії Галичини: історія-архітектура-культура. – Львів, «Манускрипт», 1996. – С. 373-402.

28. Пархуць Л.В. Котлярчук А.Б. Досвід збереження та формування забудови села Урич в умовах пам'яткоохоронних обмежень / Архітектурний вісник КНУБА. – К.: КНУБА, 2023. - № 28. – С. 65-78.
29. Дида І.А. Екологічні основи традиційної української архітектури: монографія. – Львів: Видавництво Національного університету «Львівська політехніка», 2009. – 332 с.
30. Генеральний план населеного пункту села Урич Стрийського району Львівської області. 1. Пояснювальна записка. [Електронний ресурс] – Режим доступу: <https://skole-rada.gov.ua/news/1626880185/>

Додаток Б

Будинки, що пропоновані до перевезення та реставрації в Уричі



Рисунок Б 1. Будинок із села Мита Стрийського району.



Рисунок Б 2. Будинок із села Лавочне Стрийського району.

Додаток В

Перелік пам'яток та об'єктів культурної спадщини, розташованих на території Урича

№ п/п	Назва пам'ятки	Місце розташування	Датування	Вид (види)	Рішення про взяття на облік	Охоронний номер, категорія	Технічний стан	Балансова належність	Наявність облікової документації
1	2	3	4	5	6	7	8	9	10
1	Комплекс скель Камінь міста-фортеці Тустань	с.Урич, Сколівської ОТГ Стрийського району, Львівської області	Культура фракійського гальштату II-I тис. до н.е.; Середньовічний період IX-XIV ст.; період загарбання Галицьких земель Польщею XIV-XVI ст.	археологічний, історії, архітектури, ландшафтний	Рішення Львівського облвиконкому Української РСР від 20 серпня 1960 р. за № 866; від 2 серпня 1970 р. за № 634: пам'ятка природи обласного значення; від 9 серпня 1984 за № 495: державна комплексна пам'ятка природи місцевого значення «Скелі ямненського пісковика з руїнами середньовічної фортеці»; Указ Президента України № 157/99 від 11.02.1999 р. про створення національного парку «Сколівські Бескиди» Постанова Кабінету Міністрів України № 1761 від 27.12.2001 р.: пам'ятка археології національного значення	Охоронне зобов'язання від 11.06.1986 р.	добрий	Державний історико-культурний заповідник «Тустань»	Паспорт
1.2	Наскельні зображення Каменя: солярні знаки, антропоморфні зображення,		Культура фракійського гальштату II-I тис. до н.е.; Середньовічний період IX-XIV ст.;	археологічний					

	рисунки лінійного характеру								
1.3	Залишки кам'яної стіни на скелі Камінь в південно-східній частині дитинця		XIII-XIV ст.	археологічний, археології, архітектури					
1.4	Кам'яна цистерна з підпірною стіною на Верхній площадці скелі Камінь		XIII-XIV ст.	археологічний, архітектури					
1.5	Залишки кам'яної кладка на Малому Камені		XIII-XIV ст.	археології, архітектури					
1.6	Криниця, видовбана у скельній основі Каменя		XIII-XIV ст.	археологічний, архітектури					
1.7	Цистерна, видовбана у скельній основі Каменя		XIII-XIV ст.	археологічний, архітектури					
1.8	Пази, вруби та ями у скельній основі Каменя – сліди від дерев'яних конструкцій		Середньовічний період IX-XIV ст.	археологічний, архітектури					
1.9	Рукотворні печери Каменя		XIII-XIV ст.	археологічний, архітектури					
1.10	Урочище «Церківне»		Середньовічний період IX-XVI ст.	археологічний, ландшафтний					
1.11	Вали в урочищі «Церківне»		Середньовічний період IX-XVI ст.	археологічний, ландшафтний					
2	Залишки гідропороди (дамби) біля скелі Камінь міста-фортеці Тустань	с.Урич, Сколівської ОТГ Стрийського району, Львівської області	Середньовічний період IX-XIV ст.; період загарбання Галицьких земель Польщею XIV-XVI ст.	археологічний, ландшафтний			добрий	Державний історико-культурний заповідник «Тустань»	

3	Скелі Острий Камінь міста-фортеці Тустань	с.Урич, Сколівської ОТГ Стрийського району, Львівської області	Культура фракійського гальштату II-I тис. до н.е.; період словнської культури IX-XIV ст.	археологічний, архітектури, ландшафтний	Рішення Львівського облвиконкому Української РСР від 20 серпня 1960 р. за № 866; від 2 серпня 1970 р. за № 634: пам'ятка природи обласного значення; від 9 серпня 1984 за № 495: державна комплексна пам'ятка природи місцевого значення «Скелі ямненського пісковика з руїнами середньовічної фортеці»; Указ Президента України № 157/99 від 11.02.1999 р. про створення національного парку «Сколівські Бескиди» Постанова Кабінету Міністрів України № 1761 від 27.12.2001 р.: пам'ятка археології національного значення		добрий	Державний історико-культурний заповідник «Тустань»	
3.1	Наскельні зображення Острога Каменя: петрогліфи		Культура фракійського гальштату II-I тис. до н.е.; Середньовічний період IX-XIV ст.;	археологічний					
3.2	Пази, вруби та ями у скельній основі Острога Каменя – сліди від дерев'яних конструкцій		Середньовічний період IX-XIV ст.	археологічний, архітектури					
3.3	Цистерна, видовбана у		XIII-XIV ст.	археологічний, архітектури					

	скельній основі Острога Каменя								
4	Скелі Мала Скеля міста-фортеці Тустань	с.Урич, Сколівської ОТГ Стрийського району, Львівської області	Період слов'янської культури IX-XIV ст.	археологічний, архітектури, ландшафтний	Рішення Львівського облвиконкому Української РСР від 20 серпня 1960 р. за № 866; від 2 серпня 1970 р. за № 634: пам'ятка природи обласного значення; від 9 серпня 1984 за № 495: державна комплексна пам'ятка природи місцевого значення «Скелі ямненського пісковика з руїнами середньовічної фортеці»; Указ Президента України № 157/99 від 11.02.1999 р. про створення національного парку «Сколівські Бескиди» Постанова Кабінету Міністрів України № 1761 від 27.12.2001 р.: пам'ятка археології національного значення		добрий	Державний історико- культурний заповідник «Тустань»	
4.1	Пази та вруби у скельній основі Малої Скелі – сліди від дерев'яних конструкцій		XIII-XIV ст.	археологічний, архітектури					
5	Скелі Жолоб	с.Урич, Сколівської ОТГ Стрийського району, Львівської області	Культура фракійського гальштату II-I тис. до н.е.	ландшафтний	Пропонована пам'ятка		добрий	Державний історико- культурний заповідник «Тустань»	
6	Скелі Піщина	с.Урич, Сколівської ОТГ Стрийського		ландшафтний	Пропонована пам'ятка				

		району, Львівської області							
7	Скелі Каменисниця	с.Урич, Сколівської ОТГ Стрийського району, Львівської області		ландшафтний	Пропонована пам'ятка				
8	Скелі Голомшивиця	с.Урич, Сколівської ОТГ Стрийського району, Львівської області		археологічний, ландшафтний	Пропонована пам'ятка				
9	Історичний торговий шлях	с.Урич, Сколівської ОТГ Стрийського району, Львівської області		археології, містобудування					
10	Історичний агроландшафт	с.Урич, Сколівської ОТГ Стрийського району, Львівської області		ландшафтний	Пропонована пам'ятка				
11	Залишки криївок	с.Урич, Сколівської ОТГ Стрийського району, Львівської області		історії	Пропонована пам'ятка				
12	Ансамбль Церкви Святого Миколая, дзвіниці, плебанії та старого цвинтаря	с.Урич, Сколівської ОТГ Стрийського району, Львівської області		архітектури, історії, монументального мистецтва	Рішення виконкому Львівської обласної ради народних депутатів від 30 червня 1969 року за № 485; Рішення виконкому Львівської обласної ради народних депутатів від 13 липня 1991 р. за № 671. Охоронний № 2378-М				
12.1	Церква Святого Миколая	с.Урич, Сколівської ОТГ Стрийського району, Львівської області		архітектури, історії					
12.2	Дзвіниця	с.Урич, Сколівської ОТГ Стрийського району, Львівської області		архітектури					

12.3	Плебанія	с.Урич, Сколівської ОТГ Стрийського району, Львівської області		архітектури, історії	Пропонована пам'ятка				
12.4	Старий цвинтар	с.Урич, Сколівської ОТГ Стрийського району, Львівської області		монументального мистецтва	Пропонована пам'ятка				
13	Школа	с.Урич, Сколівської ОТГ Стрийського району, Львівської області	початок XX ст.	історії	Пропонована пам'ятка				
14	Хата у Глибокім	с.Урич, Сколівської ОТГ Стрийського району, Львівської області	початок XX ст.	архітектури	Пропонована пам'ятка				
15	Хата з Плав'я	с.Урич, Сколівської ОТГ Стрийського району, Львівської області	1926 р.	архітектури	Пропонована пам'ятка				
16	Хата до сонця	с.Урич, Сколівської ОТГ Стрийського району, Львівської області	1920-30-роки	архітектури	Пропонована пам'ятка				

Всього 33 пам'яток