

МІНІСТЕРСТВО ОСВІТИ І НАУКИ УКРАЇНИ  
НАЦІОНАЛЬНИЙ ЛІСОТЕХНІЧНИЙ УНІВЕРСИТЕТ УКРАЇНИ  
Навчально-науковий інститут деревообробних технологій і дизайну  
Кафедра дизайну

**ГЕРГУСЬ  
ВАЛЕНТИНА ОЛЕКСІЇВНА**

УДК 72.012.8:614.212-029:3

Кваліфікаційна робота магістерського рівня вищої освіти  
**Специфіка та особливості дизайну інтер'єрів  
соціальних центрів матері і дитини**

**Specifics and features of interior design mother and child social centers**

спеціальність 022 «Дизайн»  
галузь знань 02 «Культура і мистецтво»

Науковий керівник:  
доктор педагогічних наук,  
професор Швець О.А.



Рецензент: професор, канд. мист. історико-краєзнавчих наук  
(знавство, педагогіка, психологія та інтеграція, педагогіка)



Львів – 2024

Тернопіль

МІНІСТЕРСТВО ОСВІТИ І НАУКИ УКРАЇНИ  
НАЦІОНАЛЬНИЙ ЛІСОТЕХНІЧНИЙ УНІВЕРСИТЕТ УКРАЇНИ  
Навчально-науковий інститут деревообробних технологій і дизайну

Кафедра \_\_\_\_\_ дизайну  
Другий рівень вищої освіти \_\_\_\_\_ магістр  
Спеціальність \_\_\_\_\_ 022 «Дизайн»

ЗАТВЕРДЖУЮ

Завідувач кафедри  
д. пед. н., проф. Прудак В.Ф.

« 22 » грудня 2024 р.

ЗАВДАННЯ  
НА КВАЛІФІКАЦІЙНУ РОБОТУ МАГІСТРА

Тернопіль Інституту Соціального  
(прізвище, ім'я, по-батькові)

1. Тема роботи Специфіка і особливості дизайну інтер'єру соціального будинку елітарі і дітими

Науковий керівник роботи завідувач проф. Прудак В.Ф.

Затверджені наказом університету № С-429 від 01 липня 2024 року.

2. Термін подання кваліфікаційної роботи до захисту 20.12.2024

3. Вихідні дані роботи Соціальні аспекти маркетингу, естетичні та екологічні засади проектування інтер'єру елітарі і дітими

4. Зміст теоретичної частини (розділи, які потрібно розробити)  
р. Теоретичний розгляд та загальні принципи дизайну інтер'єру соціального будинку елітарі і дітими з аналізом соціальних аспектів маркетингу та естетичних засад проектування

5. Перелік практичної частини (графічний матеріал)

*Таблиці;  
схеми на графічне оформлення  
автотрєскої розробки, розробку  
бажера*

6. Дата видачі завдання 22 вересня 2024 р.

Науковий керівник роботи

*[Signature]*  
(підпис)

### КАЛЕНДАРНИЙ ПЛАН

№ з/п	Назва етапів кваліфікаційної роботи	Термін виконання етапів роботи	Примітка
1	Інформаційний пошук.	вересень	
2	Формування зібраного матеріалу та визначення головних складових	вересень-жовтень	
3	Написання вступу.	жовтень	
4	Написання основної частини та перед проектний пошук.	жовтень-листопад	
5	Написання висновків, оформлення списку використаних джерел та додатків.	листопад-грудень	
6	Оформлення рукопису кваліфікаційної роботи, перевірка на антиплагіат теоретичної частини. Виконання практичної частини.	грудень	
7	Рецензування, оформлення презентації та захист.	грудень	

Здобувач РВО «Магістр»

*[Signature]*  
(підпис)

Науковий керівник роботи

*[Signature]*  
(підпис)

## ЗМІСТ

ВСТУП.....	5
РОЗДІЛ 1. ІСТОРИОГРАФІЯ ТА ДЖЕРЕЛЬНА БАЗА.....	20
1.1. АНАЛІЗ ДЖЕРЕЛЬНОЇ БАЗИ ДОСЛІДЖЕННЯ .....	12
1.2. ІСТОРІЯ РОЗВИТКУ СОЦІАЛЬНИХ БУДИНКІВ МАТЕРІ І ДИТИНИ У СВІТІ.....	15
1.3. СОЦІАЛЬНІ БУДИНКИ ДЛЯ МАТЕРІВ І ДІТЕЙ В УКРАЇНІ ЗА ВЕСЬ ПЕРІОД НЕЗАЛЕЖНОСТІ.....	18
ВИСНОВОК ДО ПЕРШОГО РОЗДІЛУ .....	20
РОЗДІЛ 2. ОСОБЛИВОСТІ ФОРМУВАННЯ ДИЗАЙНУ ІНТЕР'ЄРІВ СОЦІАЛЬНИХ БУДИНКІВ МАТЕРІ І ДИТИНИ.....	41
2.1. ВИМОГИ ДО МЕБЛІВ, МАТЕРІАЛІВ, ОБЛАДНАННЯ.....	27
2.2. СУЧАСНІ ПІДХОДИ ДО ДЕКОРУВАННЯ ТА ОСВІТЛЕННЯ.....	32
2.3. АРХІТЕКТУРНО ПЛАНУВАЛЬНЕ ВИРІШЕННЯ.....	40
ВИСНОВОК ДО ДРУГОГО РОЗДІЛУ .....	41
РОЗДІЛ 3. ПОРІВНЯЛЬНИЙ АНАЛІЗ СОЦІАЛЬНИХ БУДИНКІВ МАТЕРІ І ДИТИНИ В УКРАЇНІ, ПРИКЛАДИ ТА ТРЕНДИ.....	56
3.1. ПОРІВНЯЛЬНИЙ АНАЛІЗ ПЕРЕВАГ І НЕДОЛІКІВ РЕАЛІЗОВАНИХ ПРОЄКТІВ СОЦІАЛЬНИХ ЦЕНТРІВ МАТЕРІ ТА ДИТИНИ.....	45
3.2. ПРОЕКТНІ ПРОПОЗИЦІЇ.....	55
ВИСНОВОК ДО ТРЕТЬОГО РОЗДІЛУ .....	56
ЗАГАЛЬНІ ВИСНОВКИ.....	58
СПИСОК ВИКОРИСТАНИХ ДЖЕРЕЛ.....	62
ДОДАТКИ.....	66

## ВСТУП

**Актуальність дослідження.** У сучасному світі проблема домашнього насильства залишається гострою та має серйозні наслідки для здоров'я і життя багатьох жінок і дітей. Постраждалі від насильства потребують комплексної підтримки, яка охоплює не тільки психологічну та юридичну допомогу, але й створення комфортного та безпечного простору для проживання та їхнього відновлення. Соціальні будинки для матерів і дітей, які зазнали домашнього насильства, відіграють ключову роль у процесі відновлення, і їхній інтер'єр є важливим елементом, що сприяє покращенню психологічного стану, комфорту та безпеки мешканців. Дизайн таких приміщень має особливі вимоги, адже його мета — створити підтримуючу атмосферу, яка допоможе жінкам і дітям поступово повернутися до звичного життя після пережитих травм.

Одним із важливих аспектів дизайну інтер'єру соціальних будинків є створення відчуття безпеки та затишку. Використання натуральних матеріалів, м'яких тканин та пастельних кольорів створює заспокійливу атмосферу, що сприяє зниженню рівня тривожності. Наприклад, теплі бежеві, світло-зелені та приглушені сині відтінки сприяють зняттю напруги, а якісне освітлення додає простору та підсилює відчуття захищеності.

Дизайн соціальних будинків для матерів і дітей передбачає ретельне зонування, щоб кожен мешканець мав свій особистий простір для відпочинку та відновлення. Окремі зони для спільної та індивідуальної діяльності, затишні місця для читання та медитації, дитячі ігрові кімнати — це створює комфортні умови для різних видів відпочинку. Приватні кімнати мають бути досить просторими, щоб забезпечити мешканцям відчуття особистої свободи.

Особливу роль у дизайні соціальних будинків відіграють спеціально створені дитячі зони. Діти, які пережили або стали свідками домашнього насильства, потребують підвищеної уваги для зниження стресу та відновлення психологічного благополуччя. Ігрові кімнати для них мають бути безпечними,

яскравими та налаштовувати на позитивні емоції, стимулюючи розвиток уяви й соціальних навичок. У цих просторах діти отримують можливість грати, малювати, читати, що сприяє їхньому емоційному відновленню і допомагає поступово долати наслідки травматичних переживань.

Інтер'єр соціальних будинків повинен сприяти психологічному відновленню мешканців. Дизайн має бути не лише практичним, а й комфортним, сприяючи взаємодії. Наприклад, наявність зелених рослин і природних елементів допомагає створити атмосферу гармонії з природою, що позитивно впливає на емоційний стан. Великі вікна дозволяють природному світлу заповнювати простір, надаючи енергію та підвищуючи настрій.

**Об'єкт дослідження:** соціальні будинки матері і дитини, які постраждали від домашнього насильства.

**Предмет дослідження:** специфіка та особливості дизайну інтер'єру соціального будинку матері і дитини, які постраждали від домашнього насильства.

**Мета дослідження** полягає у визначенні та аналізі особливостей дизайну інтер'єру соціальних будинків для матерів і дітей, які постраждали від домашнього насильства, з метою розробки рекомендацій для створення комфортного, безпечного та сприятливого для реабілітації середовища. Це дослідження має на меті розкрити, які саме дизайн-рішення сприяють емоційному відновленню, забезпечують психологічний комфорт та допомагають матерям і дітям поступово повернутися до нормального життя.

**Методи дослідження:** для даної теми, використовуються різноманітні методи дослідження, а саме аналіз джерел та літератури, порівняльний аналіз соціальних центрів з різних регіонів, психологічні та ергономічні дослідження, спостереження, абстрагування, узагальнення.

**Практична цінність** полягає в тому, що результати цієї роботи можуть слугувати допоміжним матеріалом для подальших досліджень, що вивчають теми дизайн-інтер'єру.

Для досягнення мети моєї роботи необхідно виконати наступні **завдання**:

- Аналіз наукових джерел, публікацій за даною темою дослідження
- Розгляд принципів організації просторового середовища проектування інтер'єрів соціальних житлових та медичних закладів.
- Аналіз методів вирішення дизайну інтер'єрів соціальних будинків матері і дитини для успішної психологічної реабілітації матерів і дітей.
- Розробка вирішення дизайну інтер'єру для психологічного відновлення та соціальної адаптації матерів і дітей які постраждали від домашнього насильства.

### **Постановка проблеми на сьогоднішній день.**

Сьогодні дизайн-інтер'єр соціальних центрів змінився завдяки дослідженням у галузі психології, соціології та архітектури. У сучасних умовах такі центри повинні не тільки надавати тимчасовий притулок, а й створювати сприятливе середовище для реабілітації та інтеграції матерів і дітей у суспільство.

## РОЗДІЛ 1.

### ІСТОРИОГРАФІЯ ТА ДЖЕРЕЛЬНА БАЗА

#### 1.1. АНАЛІЗ ДЖЕРЕЛЬНОЇ БАЗИ ДОСЛІДЖЕННЯ

Домашнє насильство залишається одним із найактуальніших соціальних проблем сучасного суспільства, яке зачіпає мільйони людей по всьому світу, включно з Україною. У цьому контексті дослідження О. Кочемировська та Н. Федорович наголошують на необхідності створення комплексної системи підтримки жертв насильства. У їхньому аналізі акцентується увага на структурних особливостях притулків. [1]

Також, автори пропонують модель притулку як багаторівневу структуру, яка включає такі компоненти:

- Безпечний простір: притулки мають гарантувати фізичну безпеку жінок і дітей, які зазнали насильства. У роботах є важливість розташування таких установ у закритих або віддалених місцях, що неможливе для переслідування жертв. Важливим є наявність охоронних систем, таких як камери відеоспостереження, тривожні кнопки та системи обмеженого доступу.
- Інфраструктура, орієнтована на жертв насильства: архітектурні рішення повинні відповідати потребам різних груп населення, зокрема матерів із малолітніми дітьми. Наприклад, у притулках є обладнані дитячі кімнати, кімнати для сімейного відпочинку, а також приміщення для індивідуальної психологічної або юридичної допомоги.
- Доступність послуг: дослідження підкреслює важливість зручної інфраструктури для людей з інвалідністю, а також забезпечення базових життєвих потреб, таких як харчування, медична допомога та базова освіта для дітей.

## Модель допомоги: етапи та алгоритми

Кочемировська та Федорович розробили чіткий алгоритм допомоги жертвам насильства, який включає кілька ключових етапів:

- Кризове втручання: це перший етап, який забезпечує негайну допомогу постраждалим. У притулках потерпілим підтримується тимчасовий захист, базову медичну допомогу та юридичну консультацію. Автори зазначають, що ключовим фактором є оперативність дій соціальних працівників.
- Психологічна реабілітація: жінки, які пережили насильство, зазвичай мають глибокі психологічні травми. У цьому контексті дослідження підкреслює важливість професійної психологічної підтримки, що включає індивідуальні та групові сесії, а також методи арт-терапії.
- Юридична підтримка: авторами розроблено детальні рекомендації щодо надання юридичної допомоги постраждалим. Вони акцентують увагу на захисті прав жінок у судових процесах, зокрема у справах про розлучення, опіку над дітьми та отримання аліментів.
- Соціальна інтеграція: завершальним етапом є повернення жінки до нормального життя. У роботах підкреслюється важливість професійної переорієнтації, навчання та працевлаштування для забезпечення фінансової незалежності.

## Підтримка Фонду ООН у галузі народонаселення

Праці Кочемировської та Федорович виконуються за підтримки Фонду ООН у галузі народонаселення (UNFPA), що надало їхнім дослідженням міжнародному масштабу. Автори активно впроваджують найкращі світові практики в український контекст. У співпраці з UNFPA розроблені методичні рекомендації для створення притулків та організації допомоги.

## Соціальний вплив дослідження

Роботи, вже вище згаданих Кочемировської та Федорович, мали значний вплив на розвиток соціальної політики в Україні. Їхні дослідження стали основою для розробки державних програм та ініціатив у сфері жертв захисту домашнього насильства. Завдяки цим працям у багатьох регіонах України були відкриті нові притулки та вдосконалені існуючі.

Праці О. Кочемировської та Н. Федорович є надзвичайно важливими для формування системи соціального захисту жертв домашнього населення. Науковий доробок допоможе інтегрувати найкращі міжнародні практики в українські реалії, забезпечуючи ефективну допомогу та реабілітацію для постраждалих. Ці дослідження не лише звертають увагу на нагальну проблему, але й пропонують дієві шляхи її вирішення.

Дослідження О. Кочемировської та Г. Христової «Стандарти надання соціальних послуг особам, які постраждали від насильства в сім'ї: міжнародний досвід та рекомендації для України» є вагомим поза межами розвитку соціальної політики та практики підтримки постраждалих від насильства в сім'ї. У цьому дослідницькому авторському комплексі розглядаються актуальні проблеми, пов'язані з організацією та стандартизацією соціальних послуг, спираючись на міжнародний досвід та його адаптацію до сучасних українських реалій. [2]

Основні аспекти дослідження, які ми можемо визначити для нашої роботи.

### 1. Актуальність проблеми

Насильство в сім'ї є серйозною соціальною проблемою, що негативно впливає на фізичний, емоційний та психологічний стан постраждалих. В Україні існує потреба в розробці систем підтримки, яка відповідає міжнародним стандартам та забезпечує ефективну допомогу. Дослідження підкреслює важливість створення інтегрованих підходів до вирішення цієї проблеми.

### 2. Міжнародний досвід

Автори детально аналізують моделі надання платних послуг у різних країнах, зокрема в Європі, США та Канаді. Розглядаються приклади ефективного

функціонування притулків, кризових центрів та гарячих ліній. Особливу увагу приділено:

- мультидисциплінарному підходу до надання допомоги,
- забезпечення доступності послуг для всіх категорій населення,
- впровадженню програму реабілітації та ресоціалізації постраждалих.

### 3. Рекомендації для України за дослідженнями Кочемировської та Христової.

На основі аналізу міжнародного досвіду автори пропонують рекомендації щодо вдосконалення української системи соціальних послуг, акцент зроблено на:

- стандартизації послуг, яка забезпечує чітке визначення їх обсягу, якості та умов надання;
- запровадженні обов'язкових мінімальних стандартів для притулків і центрів допомоги;
- створених кризових центрів та гарячих ліній, які працюють на базах національних і регіональних установ.

### 4. Соціальна інфраструктура

Автори акцентують увагу на необхідності розвитку інфраструктури, зокрема будівництва соціальних центрів, притулків для тимчасового перебування, консультаційних пунктів, а також забезпечення їх сучасним обладнанням і підготовленим персоналом.

### 5. Роль держави та суспільства

Кочемировська та Христова наголошують на важливості співпраці між державними установами, громадськими організаціями та міжнародними партнерами. Такий підхід дозволяє забезпечити комплексну підтримку постраждалих та створити умови для їхньої реабілітації.

### 6. Практичні інструменти

У дослідженні також надано практичні інструменти для впровадження стандартів, серед яких є:

- створення тренінгових програм для соціальних працівників,
- розробка методичних рекомендацій роботи щодо жертв насильства,
- моніторинг ефективності надання соціальних послуг.

Практичне значення дослідження українських науковців.

Наукова розробка має вагомим практичне значення, оскільки воно служить основою для подальшого розвитку законодавства та вдосконалення практики у сфері соціального захисту. Застосування запропонованих стандартів сприятиме підвищенню рівня довіри до соціальних послуг та покращенню якості життя постраждалих осіб.

Праця О. Кочемировської та Г. Христової є значущим зовнішнім у розробці ефективної системи протидії домашньому насильству в Україні. Ваше впровадження допоможе створити безпечне та підтримуюче середовище для постраждалих, забезпечуючи їм доступ до якісних послуг та сприяючи соціальній реінтеграції.

## 1.2. ІСТОРІЯ РОЗВИТКУ СОЦІАЛЬНИХ БУДИНКІВ МАТЕРІ І ДИТИНИ У СВІТІ

Історія розвитку соціальних будинків для матерів і дітей, які постраждали від домашнього насильства, є важливою частиною соціальної підтримки у багатьох країнах світу, і відображає розвиток усвідомлення суспільством потреб жінок і дітей, що опинилися в складних життєвих обставинах. Потреба в такій підтримці була особливо актуальною з кінця XIX століття, коли в європейських країнах і Північній Америці стали з'являтися перші благодійні організації, які надавали притулок жінкам і дітям, що потрапили у складні життєві ситуації. Однак лише з середини XX століття, після Другої світової війни, виникли більш організовані та спеціалізовані заклади для постраждалих від насильства осіб, що з часом стали невід'ємною частиною системи соціальної допомоги. [3]

У кінці XIX століття соціальні проблеми жінок і дітей почали привертати більшу увагу в європейських і північноамериканських країнах. Одним із перших проявів суспільної турботи було заснування релігійними громадами та благодійними організаціями притулків для жінок і дітей, що опинилися у складних життєвих обставинах. Перші притулки, здебільшого засновані церквою, надавали допомогу самотнім матерям, вдовам, а також сиротам та дітям, що залишилися без опіки. Ці заклади зазвичай існували на основі добровільного пожертвування та благодійних фондів. Вони надавали притулок на короткий термін і мали в основному лише базові умови для життя, такі як їжа, дах над головою та мінімальна медична допомога.

Притулки того часу не мали комплексних програм підтримки, таких як психологічна допомога чи юридична підтримка, і часто обмежувались лише тимчасовим укриттям для постраждалих. У цей період проблема домашнього насильства і соціальної підтримки жінок і дітей ще не була висвітлена на загальнодержавному рівні, і благодійні організації відігравали основну роль у вирішенні цих питань.

Середина XX століття стала періодом активного розвитку системи соціального забезпечення в багатьох країнах, що призвело до суттєвих змін у підходах до допомоги жінкам і дітям, які стали жертвами домашнього насильства. Після Другої світової війни країни Європи та Північної Америки розпочали значну соціальну реорганізацію, що включала також створення державних програм підтримки для вразливих категорій населення. Це був період, коли соціальна допомога стала все більше регулюватися державою, а благодійні організації поступово стали підтримувати вже державні ініціативи.

Заклади, засновані в цей час, почали включати нові соціальні послуги, спрямовані на відновлення жінок та дітей, які стали жертвами домашнього насильства. Окрім стандартних функцій притулків (житло, їжа, медична допомога), такі соціальні будинки почали працювати над подоланням психологічних наслідків насильства, а також надавати юридичні консультації, що значно покращувало ситуацію постраждалих.

Особливу увагу почали приділяти створенню програм, що дозволяли жінкам і дітям знову інтегруватися в суспільство після пережитих травм. Ці заклади стали важливим кроком у розбудові інфраструктури для соціальної реабілітації, і саме з цього періоду почали виникати спеціалізовані соціальні будинки для матерів і дітей, де допомога надавалася більш системно.

Цей етап також ознаменував собою значні зміни у самому підході до дизайну таких закладів. Від традиційних притулків, що мали прості умови для життя, соціальні будинки перетворилися на спеціалізовані установи з урахуванням психологічних, фізіологічних та соціальних потреб постраждалих осіб. Психологічний аспект став важливою складовою при проектуванні інтер'єрів таких закладів. Дизайн інтер'єрів став орієнтованим на створення комфортного і безпечного середовища, яке сприяє відновленню психоемоційного стану постраждалих. [4]

Більшість держав, зокрема в Західній Європі, Канаді, Австралії та США, почали вважати соціальну підтримку матерів і дітей, що постраждали від насильства, обов'язком держави. Програми соціальної допомоги стали все більш розвинутими, з'явилися нові форми підтримки, такі як допомога з працевлаштуванням, освітні програми для дітей, психологічні курси та курси для жінок щодо побудови нового життя.

Сьогодні соціальні будинки для матерів і дітей — це високоспеціалізовані установи, які надають не лише тимчасове житло, але й комплексні послуги з реабілітації. Вони мають бути адаптовані до потреб постраждалих, і багато з них мають спеціалізовану інфраструктуру, що включає дитячі кімнати, ігрові зони, соціальні служби, культурні та навчальні програми. Інтер'єр таких будівель створюється з урахуванням психологічних потреб постраждалих, що дозволяє їм почуватися комфортно, безпечно і підтримано. Важливими є не лише зовнішні умови життя, а й надання можливості для соціалізації та відновлення психологічного здоров'я.

У країнах, таких як Швеція, Канада, Великобританія та Нідерланди, соціальні будинки для матерів і дітей, що постраждали від насильства, стали важливою

частиною соціальної інфраструктури. Ці установи часто є комплексами, що включають не лише житло, а й реабілітаційні програми, освітні та культурні заходи. Вони забезпечують постраждалим можливість не лише пережити кризу, а й відновити своє життя після травмуючого досвіду.

Завдяки прогресу в суспільному ставленні до проблем насильства, а також завдяки розвитку психології, медицини і соціальної роботи, сьогодні соціальні будинки для матерів і дітей стали одними з найважливіших інструментів у забезпеченні прав жінок і дітей на безпечне та достойне життя.

### 1.3. СОЦІАЛЬНІ БУДИНКИ ДЛЯ МАТЕРІВ І ДІТЕЙ В УКРАЇНІ ЗА ВЕСЬ ПЕРІОД НЕЗАЛЕЖНОСТІ

Історія соціальних будинків для матерів і дітей в Україні після здобуття незалежності у 1991 році відображає багаторічний процес становлення системи соціального захисту, орієнтованої на допомогу вразливим групам населення.

За цей час соціальні будинки пройшли шлях від благодійних ініціатив із базовими умовами для життя до комплексних установ, що надають широкий спектр послуг, таких як тимчасове житло, психологічна допомога, юридична підтримка та програми реабілітації.

Початковий етап створення соціальних будинків для матерів і дітей в Україні співпав із важким періодом економічної і соціальної нестабільності. Після проголошення незалежності у 1991 році Україна залишилася без стабільних соціальних структур, що змусило державу шукати нові підходи до соціального забезпечення. За відсутності державного фінансування, перші ініціативи у сфері допомоги матерям і дітям виявляли благодійні фонди, релігійні організації та волонтери.

Як зазначалось вже, на початковому етапі соціальні будинки не мали спеціалізованої інфраструктури та обмежувались базовим забезпеченням житла для жінок, які опинились у складних життєвих обставинах, таких як самотні матері, вдови, безпритульні жінки та інші вразливі категорії. Основна увага

приділялась тимчасовому житлу та елементарному забезпеченню жінок із дітьми. Фінансування здійснювалося переважно за рахунок міжнародних благодійних організацій і пожертв, адже державна допомога залишалася мінімальною через економічну кризу. Попри обмежені можливості, такі установи стали важливим кроком у формуванні соціальної підтримки вразливих категорій населення та привернули увагу до їх потреб.

У 2000-х роках Україна зробила суттєвий крок вперед у напрямку розвитку соціальних будинків та створення правових умов для захисту постраждалих від домашнього насильства. У 2001 році набув чинності Закон України "Про попередження насильства в сім'ї", який закріпив правову базу для створення спеціалізованих установ, що надають допомогу постраждалим жінкам та дітям. Цей закон забезпечив юридичний захист постраждалих осіб і став основою для розвитку нових соціальних послуг та спеціалізованих установ.

Починаючи з цього періоду, в Україні починають виникати спеціалізовані соціальні будинки, які надають не лише тимчасове житло, а й психологічну, медичну та юридичну допомогу. Ці заклади здебільшого фінансувалися як державою, так і міжнародними організаціями, що дозволяло створювати умови для коротко- та довготривалої реабілітації постраждалих осіб. Проте, через обмежене фінансування та слабку інфраструктуру, мережа соціальних будинків залишалася малочисельною і була зосереджена в основному в великих містах, таких як Київ, Харків, Одеса та Львів. Соціальні будинки цього періоду вже мали певну організаційну структуру, але через обмежені ресурси їм бракувало спеціалізованих послуг та умов для довготривалої реабілітації. [25]

У 2010-х роках відбувся значний прогрес у сфері соціальної підтримки жінок і дітей, які стали жертвами насильства або опинилися в інших складних життєвих ситуаціях. Держава почала активніше підтримувати соціальні програми і спрямовувати ресурси на розвиток соціальних будинків. У цей період соціальні будинки перетворюються на комплексні установи, які надають як тимчасове житло, так і доступ до кваліфікованої психологічної, юридичної та медичної допомоги.

Розвиток спеціалізованих реабілітаційних центрів стає ключовою особливістю цього періоду. Дедалі більше уваги приділяється соціальній адаптації та реабілітації жінок і дітей, які перебувають у кризових ситуаціях. Соціальні будинки починають пропонувати програми з професійної перепідготовки, що дає жінкам можливість отримати нові навички та знайти роботу для забезпечення своєї незалежності. [7]

Крім того, урядові програми зосереджуються на психологічній реабілітації, що включає індивідуальне консультування та групову терапію для жінок і дітей. Розширення мережі соціальних будинків у регіонах дозволяє збільшити доступність послуг, хоча вони й досі зосереджені переважно в міських районах.

2020-ті роки принесли нові виклики для системи соціальної підтримки матерів і дітей в Україні. Пандемія COVID-19, соціально-економічна нестабільність і значне зростання випадків домашнього насильства створили додатковий тиск на систему соціальних будинків. Обмежене фінансування залишається критичною проблемою, оскільки потреба у таких послугах значно перевищує можливості наявних ресурсів.

У відповідь на нові виклики, соціальні будинки стикаються з необхідністю розвитку інфраструктури та підвищення кваліфікації персоналу. Виникає потреба у розширенні мережі соціальних будинків у сільських районах і малих містах, де доступ до послуг обмежений. Створення додаткових програм соціальної інтеграції та підтримки, що включають довгострокове житло, навчальні курси, юридичну і психологічну підтримку, стає дедалі актуальнішим завданням.

Крім цього, особлива увага приділяється інтеграції різних видів соціальної допомоги, що дозволяє оптимізувати надання послуг і забезпечити більш комплексний підхід до підтримки постраждалих. Наразі важливо вдосконалити інфраструктуру соціальних будинків, зокрема створити комфортніші умови проживання, розширити мережу послуг у регіонах і покращити доступність програм соціальної підтримки для тих, хто найбільше її потребує. [27]

Протягом тридцяти років незалежності Україна здійснила значний поступ у створенні системи соціальних будинків для матерів і дітей. Ці установи пройшли шлях від перших благодійних ініціатив до національних програм, що мають на меті всебічну підтримку жінок і дітей, які опинилися в кризових ситуаціях. Незважаючи на досягнуті успіхи, система соціальних будинків і досі стикається з серйозними проблемами: нестача фінансування, недостатній рівень інфраструктури, дефіцит кваліфікованих спеціалістів і обмежена доступність послуг у сільських районах залишаються головними перешкодами на шляху до створення ефективної системи допомоги.

Забезпечення стабільного фінансування, покращення інфраструктури та розширення спектру соціальних послуг допоможе Україні створити міцну систему соціальної підтримки, яка відповідає на потреби найбільш вразливих категорій населення, сприяючи їх соціальній інтеграції та допомагаючи подолати наслідки кризових ситуацій.

## ВИСНОВОК ДО ПЕРШОГО РОЗДІЛУ

Дослідження О. Кочемировської, Н. Федорович та Г. Христової є значущим зовнішнім у формуванні ефективної системи підтримки жертв домашнього насильства в Україні. Завдяки комплексному підходу, що враховує міжнародний досвід, автори розробили чіткі рекомендації для створення безпечного простору, розвитку інклюзивної інфраструктури та впровадження багаторівневих моделей реабілітації та соціальної інтеграції.

Запропоновані алгоритми надання допомоги, зокрема кризове втручання, психологічна реабілітація, юридична підтримка та соціальна адаптація, створюють умови для комплексної реабілітації жертв насильства та їх повернення до повноцінного життя.

Практичне значення досліджень відбувається у стандартизації соціальних послуг, розвитку відповідної інфраструктури та підготовці фахівців, що дозволяє вдосконалити українську систему соціального захисту. Спільна робота з

міжнародними організаціями, зокрема Фондом ООН у галузі народонаселення (UNFPA), забезпечує ефективність впровадження цих стандартів.

Ця практика не тільки розвиває соціальну політику України, але й зменшує негативний вплив домашнього насильства на суспільство, інтегруючи найкращі міжнародні практики в українські реалії та створюючи перспективу для якісного життя постраждалих.

Історія розвитку соціальних будинків для матерів і дітей, які постраждали від домашнього насильства, демонструє еволюцію підходів до соціальної підтримки вразливих категорій населення. Від перших благодійних притулків, заснованих на релігійних ініціативах, до сучасних спеціалізованих реабілітаційних центрів, цей шлях демонструє зростання суспільної уваги до проблем жінок і дітей, які опинилися у складних життєвих ситуаціях.

Значні зміни в системі підтримки відбулися в середині ХХ століття, коли після Другої світової війни країни почали впроваджувати державні програми допомоги. Соціальні будинки стали не лише місцем тимчасового перебування, а й осередками комплексної реабілітації, що включає психологічну допомогу, юридичну підтримку, освітні програми та соціалізацію.

Сьогодні соціальні будинки для постраждалих від насильства є важливою складовою соціальної інфраструктури в багатьох країнах. Вони забезпечують безпечне середовище, адаптоване до потреб матерів і дітей, допомагаючи їм долати психологічні травми та інтегруватися в суспільство. Сучасні стандарти передбачають створення комфортного та підтриманого середовища, яке сприяє відновленню та зміцненню впевненості постраждалих.

Цей досвід є кращим прикладом для розвитку таких закладів в інших країнах, оскільки соціальні будинки залишаються ключовим інструментом у боротьбі з насильством, забезпечуючи жінкам і дітям право на безпечне та гідне життя. Історія розвитку соціальних будинків для матерів і дітей в Україні свідчить про складний і тривалий шлях становлення системи соціального захисту, орієнтованої на підтримку різних категорій населення. Від благодійних ініціатив

у період економічної нестабільності 1990-х років до сучасних комплексних установ із реабілітаційними програмами — соціальні будинки стали важливою складовою державної та громадської підтримки жінок і дітей у кризових ситуаціях.

Попри значний прогрес, зокрема у створенні правової бази, розширеному спектрі послуг та закладів регіональної мережі, система соціальних будинків в Україні стикається з численними викликами. Це передусім обмежене фінансування, недостатній розвиток інфраструктури, дефіцит кваліфікованого персоналу та обмежена доступність послуг у сільській місцевості.

Розв'язання цих проблем потребує стабільного фінансування, розширення соціальних мереж будинків у регіонах, покращення умов проживання та впровадження інноваційних програм соціальної інтеграції. Лише за умов комплексного підходу до вдосконалення цієї системи Україна може забезпечити ефективну підтримку матерів і дітей, які оцінені в складних життєвих обставинах, сприяючи їх реабілітації, соціалізації та поверненню до повноцінного життя.

## РОЗДІЛ 2.

### ОСОБЛИВОСТІ ФОРМУВАННЯ ДИЗАЙНУ ІНТЕР'ЄРІВ СОЦІАЛЬНИХ БУДИНКІВ МАТЕРІ І ДИТИНИ

#### 2.1. ВИМОГИ ДО МЕБЛІВ, МАТЕРІАЛІВ, ОБЛАДНАННЯ

Соціальні будинки для матерів і дітей є ключовими установами для надання допомоги жінкам і дітям, які опинилися в кризових життєвих ситуаціях. Створення цих будинків має на меті не тільки забезпечення житлом, але й формування середовища, яке сприяє емоційному відновленню та стабілізації. Вимоги до меблів, матеріалів та обладнання в таких установах враховують потреби психологічного комфорту, фізичної безпеки, функціональності та адаптації. Від дизайну простору та інтер'єру залежить, наскільки ефективним буде процес реабілітації та відновлення матерів і дітей. [29]

Меблі у соціальних будинках для матерів і дітей мають ключове значення, адже саме вони забезпечують комфортне та безпечне проживання мешканців. При виборі та облаштуванні меблів необхідно враховувати особливості, що впливають на фізичний комфорт, психологічне благополуччя та безпеку матерів і дітей. Основна мета меблів у соціальних будинках — створити середовище, де кожна та кожний мешканці та відчують себе затишно, де зручно виконувати щоденні потреби та займатися відновленням.

Комфорт меблів є основою для відчуття спокою й задоволення від перебування в соціальному будинку. Для жінок та дітей, які перебувають у кризовій ситуації, комфорт є важливим психологічним чинником, що сприяє відновленню. Ліжка мають бути оснащені ортопедичними матрацами, що забезпечують належну підтримку хребта, дозволяють добре відпочивати і допомагають у відновленні фізичних сил. Особливо це важливо для матерів, які можуть бути виснажені та потребують якісного сну для підтримки психічного й фізичного здоров'я.

Також зручні стільці, крісла і дивани повинні мати ергономічний дизайн. Важливо забезпечити різноманітність меблів для відпочинку, щоб матері й діти могли вибирати оптимальні місця для релаксації, читання чи іншої діяльності.

Наприклад, невеликі затишні крісла в куточках, де можна усамітнитися, сприятимуть створенню атмосфери комфорту та безпеки.

Соціальні будинки мають обмежений простір, де важливо максимально ефективно використовувати кожен квадратний метр, тому меблі повинні бути багатофункціональними. Вбудовані шафи, ліжка з висувними ящиками для зберігання речей, розкладні столи та компактні полиці допомагають ефективно організувати простір та створювати функціональні зони. Наприклад, столи можуть бути обладнані додатковими полицями для зберігання книжок або канцелярії, що дозволяє зберігати речі в порядку та забезпечує зручний доступ до них. [21]

Особливо важливо, щоб меблі у дитячих зонах були адаптовані для зручності дітей. Це можуть бути дитячі столики, полиці на рівні, де діти самі зможуть брати іграшки, книжки та особисті речі. Також дитячі ліжка з додатковими ящиками або стелажми дозволяють компактно зберігати одяг і особисті речі кожної дитини. Такі функціональні рішення допомагають матері й дитині ефективно організувати свій особистий простір і забезпечують легкий доступ до необхідних предметів.

Безпека меблів є однією з першочергових вимог для соціальних будинків, адже серед їхніх мешканців є маленькі діти, які потребують підвищеної уваги до безпечності простору. Усі меблі повинні відповідати високим стандартам безпеки, щоб уникнути травм і забезпечити безпечне середовище. Наприклад, меблі не повинні мати гострих кутів і небезпечних виступів, щоб уникнути можливих травм. Кути на столах, стільцях і шафах можуть бути округлими або додатково захищеними м'якими накладками.

Стійкість меблів також є ключовим аспектом безпеки. Шафи та полиці необхідно міцно закріплювати до стін, щоб запобігти їх падінню, особливо якщо в будинку проживають маленькі діти. Діти мають природну допитливість, і в умовах обмеженого простору вони можуть спробувати залізти на меблі, що створює ризик падіння. Тому важливо, щоб усі меблі були надійно встановлені.

Також варто зазначити, що матеріали, з яких виготовлені меблі, мають бути екологічно чистими та гіпоалергенними, щоб запобігти виникненню алергічних реакцій та забезпечити здорове середовище для матерів і дітей. Деревина, яку використовують для виготовлення меблів, має бути оброблена натуральними екологічними засобами без токсичних домішок, що забезпечує довговічність і здоров'я мешканців.

У соціальних будинках часто потрібно зонувати кімнати, щоб кожна родина мала особистий простір. Для цього використовуються мобільні меблі, що можуть слугувати розділювачами — наприклад, відкриті стелажі або перегородки. Вони дозволяють виділяти індивідуальні зони для матері та дитини, щоб вони могли мати свій особистий простір навіть в умовах спільного проживання з іншими мешканцями. [15]

Зонування також сприяє створенню окремих функціональних зон: місць для відпочинку, сну, навчання чи гри, що особливо важливо для комфортного перебування дітей.

Зручні, м'які меблі сприяють формуванню затишної атмосфери, яка допомагає матерям і дітям почуватися спокійно. Психологічний комфорт є важливою складовою процесу реабілітації для мешканців соціальних будинків, адже багато з них опинилися в кризових ситуаціях і перебувають у стані підвищеної тривожності. Меблі, що створюють затишок, зменшують рівень стресу і сприяють відчуттю захищеності.

Загалом, меблі у соціальних будинках для матерів і дітей повинні бути максимально безпечними, ергономічними та багатофункціональними, щоб відповідати потребам мешканців та сприяти їхньому фізичному і психологічному відновленню.

Матеріали, з яких виготовлені меблі та оздоблення в соціальних будинках для матерів і дітей, повинні відповідати високим стандартам екологічності та гіпоалергенності. Адже мешканці таких установ — це жінки та діти, часто вразливі до впливу хімічних речовин та алергенів, особливо після стресових

ситуацій чи перебування в кризових умовах. Відповідальний вибір матеріалів не тільки забезпечує безпечне і здорове середовище, але й сприяє психологічному комфорту та гармонії у просторі.

Екологічність матеріалів є першочерговою вимогою, оскільки вони мають мінімально впливати на навколишнє середовище як під час їхнього виробництва, так і в процесі експлуатації. Матеріали повинні відповідати екологічним стандартам, зокрема бути безпечними, стійкими до зносу і, по можливості, придатними для вторинної переробки. Це допомагає зменшити негативний вплив на природу та зберегти ресурси, адже облаштування соціальних будинків часто вимагає регулярного оновлення меблів і ремонту приміщень.

Натуральна деревина, наприклад, є одним із найпопулярніших екологічних матеріалів, адже її виробництво та утилізація є менш шкідливими для довкілля порівняно з багатьма синтетичними матеріалами. Для створення меблів варто використовувати деревину з сертифікатом FSC (Forest Stewardship Council), що підтверджує її екологічне походження та відповідність стандартам відповідального лісокористування. Крім того, натуральна деревина є довговічною та міцною, що важливо для експлуатації в інтенсивних умовах соціальних будинків.

Вибір гіпоалергенних матеріалів є вкрай важливим, адже багато мешканців соціальних будинків — діти, які більш чутливі до токсичних компонентів та можуть мати алергічні реакції на певні матеріали. Наприклад, синтетичні матеріали або фарби з високим вмістом летючих органічних сполук (ЛОС) можуть негативно впливати на здоров'я, викликаючи головний біль, алергію та подразнення дихальних шляхів.

Безпечні гіпоалергенні матеріали, які можна використовувати у соціальних будинках, включають:

Фарби на водній основі: такі фарби не виділяють токсичних речовин і не мають неприємного запаху, а також знижують ризик алергічних реакцій.

Натуральні текстильні матеріали: бавовна, льон та шерсть є натуральними матеріалами, що зазвичай не викликають алергії та сприяють створенню комфортного мікроклімату. Вони добре пропускають повітря і не накопичують статичної електрики, що також зменшує ризик алергії та підвищує комфорт.

Нетоксичні обробні матеріали: меблі та поверхні в соціальних будинках слід обробляти гіпоалергенними покриттями. Наприклад, для обробки деревини можна використовувати натуральні масла та віск, які є екологічно чистими і не виділяють шкідливих речовин.

Вибір таких матеріалів забезпечує безпеку дітей і матерів, які можуть мати підвищену чутливість до агресивних хімічних речовин. Крім того, гіпоалергенність матеріалів знижує ризик виникнення додаткового стресу у мешканців, адже в умовах безпечного середовища вони можуть почуватися більш комфортно та захищено.

Соціальні будинки — це місця інтенсивного використання меблів та інтер'єрів, тому матеріали повинні бути стійкими до зносу і водночас легко чиститися. Такі матеріали як ламіновані поверхні, термостійкі та вологостійкі покриття, а також антибактеріальні матеріали дозволяють підтримувати чистоту і гігієнічність. Це особливо важливо в установах, де перебувають діти, які мають потребу в частому прибиранні, щоб забезпечити здорові умови проживання.

Наприклад, для підлоги у місцях з високою прохідністю можна використовувати екологічний лінолеум або інші натуральні матеріали, які витримують значні навантаження. У дитячих зонах доцільно використовувати м'які покриття, що легко чистяться та є безпечними для дітей.

Натуральна деревина має заспокійливий ефект і сприяє зниженню тривожності, тоді як натуральні текстильні матеріали створюють теплу і затишну атмосферу. Коли інтер'єр соціальних будинків оформлений у природних відтінках та виготовлений з гіпоалергенних матеріалів, це допомагає мешканцям почуватися більш спокійно та захищено.

Обладнання соціальних будинків для матерів і дітей відіграє важливу роль у створенні комфортного та безпечного середовища для проживання вразливих груп населення. Оскільки ці установи забезпечують підтримку жінкам і дітям у складних життєвих ситуаціях, основне обладнання повинне поєднувати в собі зручність, доступність і функціональність. Ці три ключові критерії допомагають створити простір, який сприяє відновленню, реабілітації та соціальній інтеграції мешканців, надаючи їм необхідні умови для комфортного і безпечного перебування.

Зручність є основною характеристикою обладнання для соціальних будинків, адже простір має бути таким, щоб забезпечувати комфортне та затишне середовище для матерів і дітей. У кімнатах для сну, зонах відпочинку та загальних приміщеннях повинно бути обладнання, яке відповідає різним потребам мешканців: від зручних ліжок і м'яких диванів до стільців та столів для занять і дозвілля. [29]

Дитячі ліжка мають бути зручними, безпечними та відповідати віковим особливостям дітей. У кімнатах варто також передбачити місця для зберігання особистих речей мешканців, що дозволяє підтримувати порядок і зменшує відчуття тимчасовості перебування.

Доступність обладнання є важливою для забезпечення потреб усіх мешканців, зокрема матерів із маленькими дітьми, вагітних жінок, а також людей з інвалідністю чи обмеженою мобільністю. Кожна зона у соціальному будинку — від спалень до кухонь та санітарних приміщень — повинна бути адаптованою для зручного доступу і користування.

Наприклад, у ванних кімнатах і санітарних зонах має бути обладнання, що враховує різні потреби мешканців: поручні, низькі умивальники, зручні душові кабінки та легкодоступні змішувачі. На кухні також важливо мати обладнання на зручній висоті, щоб жінки з дітьми або люди з інвалідністю могли без труднощів ним користуватися. У загальних приміщеннях і коридорах слід забезпечити широкий прохід для комфортного пересування, а також розмістити обладнання, яке буде доступне на рівні, зручному для використання усіма мешканцями.

Функціональність обладнання в соціальних будинках передбачає його придатність для виконання багатьох завдань, з урахуванням умов інтенсивного використання. Обладнання в соціальних будинках має бути стійким, легким у догляді та розрахованим на тривале використання. Наприклад, у кухонних приміщеннях бажано встановлювати обладнання з нержавіючої сталі або інших матеріалів, що легко очищаються і витримують високі навантаження. Дитячі зони мають бути оснащені стійкими до зносу меблями і покриттями, які можна легко прибирати.

Крім того, функціональність обладнання допомагає підтримувати чистоту і порядок у приміщеннях, що важливо для здоров'я мешканців і загального комфорту. Зручне для прибирання і дезінфекції обладнання зменшує час і ресурси, необхідні для догляду за приміщенням, що особливо цінно в соціальних будинках, де часто є обмежений обслуговуючий персонал.

Сучасні соціальні будинки для матерів і дітей також можуть включати обладнання для психологічної підтримки, навчання та розвитку. Це можуть бути комп'ютери з освітніми програмами, інтерактивні дошки для дітей, ігрові куточки з розвиваючими іграшками та спортивний інвентар для занять фізкультурою. Установки для арт-терапії, музичної терапії чи креативних занять дозволяють мешканцям відновити свій психоемоційний стан і набути нових навичок.

Зручне, доступне і функціональне обладнання є основою для створення сприятливого середовища в соціальних будинках для матерів і дітей. Таке обладнання не тільки забезпечує фізичний комфорт, але й сприяє психологічному відновленню, допомагає матерям і дітям почуватися безпечно та впевнено у новому середовищі.[18]

## 2.2. СУЧАСНІ ПІДХОДИ ДО ДЕКОРУВАННЯ ТА ОСВІТЛЕННЯ

Декорування соціальних будинків для матерів і дітей має велике значення для створення безпечної та комфортної атмосфери, сприятливої для психологічного відновлення та емоційної підтримки мешканців. У приміщеннях соціальних будинків нерідко опиняються жінки і діти, які пройшли через кризові ситуації та потребують спокійного, затишного простору для реабілітації. Тому декорування цих приміщень повинне бути добре продуманим, щоб відчутно знижувати рівень стресу, підвищувати почуття безпеки та стимулювати позитивні емоції.

Завдання кольору в інтер'єрі полягає у створенні психофізичного комфорту, здійсненні емоційно-естетичного впливу та наданні візуальної інформації про навколишнє середовище. Колір у приміщенні може сприяти або перешкоджати функціональним процесам. Його вибір багатосторонньо обумовлений, а характер психофізіологічного впливу й емоційного сприйняття в інтер'єрі зовсім інший, ніж у зовнішньому середовищі. [9]

Кольорова палітра відіграє важливу роль у декоруванні соціальних будинків, адже вона здатна значно впливати на емоційний стан людини. Відомо, що спокійні, теплі тони, такі як пастельні відтінки бежевого, м'ятого, блакитного та лавандового, створюють атмосферу спокою та комфорту. У той же час яскраві та контрастні кольори краще застосовувати в дитячих зонах, де вони можуть стимулювати активність і позитивні емоції у дітей. [31]

Окрему увагу можна приділити декоруванню стін, створюючи акцентні зони з кольоровими панно чи тематичними малюнками. Вибір кольорів має підтримувати відчуття затишку й забезпечувати зоровий комфорт, уникаючи занадто різких або темних відтінків, які можуть створювати похмурий настрій.

Застосування натуральних матеріалів, таких як дерево, натуральні тканини, ротанг та камінь, допомагає створити затишну атмосферу, асоційовану з домашнім теплом. Такі матеріали додають простору природності, спонукають до розслаблення та зменшення відчуття стресу. Дерев'яні елементи меблів, текстильні прикраси зі світлих натуральних тканин та м'які килимки сприяють створенню інтер'єру, який водночас є простим та комфортним.

Крім того, текстуровані поверхні, як-от плетені килимки, м'які подушки і покривала, створюють тактильний комфорт і додають простору більше тепла. Текстури можуть також стимулювати відчуття безпеки та стабільності, що особливо важливо для матерів і дітей у соціальних будинках.

Рослини, живі або штучні, є важливим елементом декору, який сприяє покращенню психологічного стану мешканців. Зелені насадження не тільки створюють візуальний акцент, але й допомагають покращити якість повітря, зменшуючи рівень стресу та сприяючи релаксації. Горщики з кімнатними рослинами на підвіконнях або полицях можуть додати життєвих ноток до інтер'єру, роблячи його більш природним та заспокійливим.

Особливу увагу можна приділити куточкам з рослинами, де мешканці можуть займатися садівництвом, що також сприяє терапії через контакт із природою. Рослини мають величезне значення для дизайну інтер'єру, вони додають в приміщення живу природу, привносять гармонію і створюють затишну атмосферу. [20]

Арт-елементи, такі як фотографії, картини чи декоративні панелі, можуть бути використані для створення більш персоналізованого і затишного середовища. У соціальних будинках часто доречними є зображення природи, приємні пейзажі, натюрморти або абстракції у спокійних тонах. Це створює простір, в якому мешканці можуть відчувати себе вдома та дещо розслабитися.

Також у деяких соціальних будинках успішно використовують так звані «стіни підтримки» – місця, де розміщують мотивуючі цитати або символи надії. Такі декорації підбадьорюють, сприяють підвищенню самооцінки, а також допомагають почуватися в атмосфері позитиву та турботи.

Освітлення теж є ключовою частиною декорування і має створювати візуально теплу та психологічно комфортну атмосферу. Приємне, м'яке освітлення з теплим відтінком допомагає зробити простір більш гостинним і затишним, уникаючи різкого штучного світла. [28]

Декорування соціальних будинків для матерів і дітей спрямоване на створення атмосфери, яка допомагає жінкам і дітям відчувати себе в безпеці, сприяє відновленню та додає позитиву в їхнє повсякденне життя.

Світло у створенні середовища є однією з основних складових інтер'єру. Світло може створювати різні відтінки настроїв. Воно може бути похмурим, таємничим, радісним і заспокійливим, інтимним і розслаблюючим, збудливим і підбадьорливим через прямі асоціації. Усі звичні для людини якості природного освітлення, перенесені в інтер'єр, створюють відчуття природності й спокою.

[10]

Освітлення в соціальних будинках для матерів і дітей відіграє надзвичайно важливу роль, адже від його якості залежать комфорт, безпека та загальний психологічний стан мешканців. Важливо правильно збалансувати природне та штучне освітлення, щоб приміщення були зручними для проживання, сприяли відпочинку, зниженню стресу та створювали теплу атмосферу, сприятливу для відновлення та розвитку.

Природне світло є ідеальним для створення здорової атмосфери, оскільки воно не тільки сприяє поліпшенню загального настрою, а й позитивно впливає на фізичний стан людини. Доступ до сонячного світла підтримує біоритми, покращує якість сну та зменшує ризик депресії, що є особливо важливим для матерів і дітей, які пережили кризові ситуації. У соціальних будинках природне освітлення варто максимально використовувати у загальних зонах – вітальні, кухні, їдальні, ігрових кімнатах, а також в особистих кімнатах мешканців.

Дизайн таких приміщень має забезпечити максимальний доступ денного світла, що можна досягти за рахунок великих вікон і світлих кольорів в інтер'єрі, які відбивають світло, роблячи кімнати світлішими та просторішими. Особливу увагу слід приділити таким елементам, як ролети, жалюзі чи напівпрозорі штори, які дозволяють регулювати кількість світла, захищаючи мешканців від прямих сонячних променів, особливо у спекотні літні дні. Таким чином, мешканці

отримують переваги природного світла і водночас можуть контролювати його інтенсивність, зберігаючи комфорт у приміщенні.

Оскільки природне освітлення не завжди доступне, особливо у вечірні та нічні години, значну роль у створенні комфортної атмосфери відіграє штучне освітлення. Воно має бути рівномірно розподілене по всіх кімнатах і зоноване таким чином, щоб відповідати потребам різних видів діяльності – від загального освітлення до спеціальних світлових акцентів для читання, відпочинку чи роботи.

Загальне освітлення – це головне джерело світла, яке використовується для освітлення всієї кімнати. Воно має бути достатньо яскравим, але не різким, щоб забезпечувати комфортне середовище для спільного перебування. Найкраще для цього підходять стельові світильники з м'яким розсіювальним ефектом. Для зон загального користування варто вибирати світильники з теплим або нейтральним спектром, який створює затишну атмосферу та не подразнює зір.

Зональне або функціональне освітлення – передбачає використання локальних світильників, які забезпечують освітлення в окремих зонах або куточках, наприклад, у місцях для читання, навчання, ігор чи приготування їжі. У дитячих зонах, наприклад, можна використовувати лампи з яскравими кольорами, які роблять ці місця привабливими для дітей. У спальних зонах зональне освітлення повинне бути більш приглушеним, щоб створити сприятливі умови для сну.

Настільні лампи та нічники – важливий елемент для дитячих кімнат і кімнат для відпочинку. Вони допомагають створити спокійну атмосферу, підходять для читання або тихих ігор, а також забезпечують відчуття безпеки у нічний час. Нічники з м'яким світлом особливо важливі для кімнат маленьких дітей, які можуть боятися темряви. Лампи з регулятором яскравості дозволяють варіювати рівень освітлення в залежності від потреб мешканців.

Декоративне освітлення – використовується для створення приємної атмосфери та підвищення візуальної привабливості приміщення. Світлодіодні стрічки, підсвічування картин, декоративні світильники або інші акценти додають

затишку, сприяють розслабленню та естетичному задоволенню. Наприклад, в ігрових зонах можна використовувати кольорове освітлення, яке створює веселі настрої та стимулює активність дітей.

Світловий контроль та енергозбереження – у соціальних будинках, де мешканці можуть проводити тривалий час, доцільно встановити систему регулювання освітлення, яка дозволить адаптувати інтенсивність світла до часу доби чи потреб. Використання енергоефективних LED-ламп або ламп з можливістю регулювання яскравості знижує витрати на електроенергію і дозволяє зменшити загальне навантаження на бюджет установи.

Психологічний аспект освітлення у соціальних будинках є особливо важливим, адже світло здатне значно впливати на емоційний стан людей, які перебувають у кризових умовах. Тепле світло сприяє розслабленню та створює відчуття затишку, тоді як занадто холодне світло може викликати дискомфорт і надмірну напругу. Світлові рішення мають бути спрямовані на те, щоб полегшити соціальну адаптацію мешканців, допомогти їм відновити спокій і налаштуватися на позитивні зміни у житті.

Збалансоване поєднання природного та штучного освітлення в соціальних будинках для матерів і дітей допомагає створити простір, який сприяє комфорту, безпеці та психологічному благополуччю мешканців. Таке освітлення не лише функціонально відповідає на потреби людей, але й допомагає створити атмосферу підтримки та стабільності, так необхідну для відновлення і розвитку тих, хто зазнав складних життєвих обставин. [28]

### 2.3. АРХІТЕКТУРНО ПЛАНУВАЛЬНЕ РІШЕННЯ

Архітектурно-планувальне рішення соціального будинку матері і дитини

Архітектурно-планувальне рішення соціального будинку для матері і дитини є основою для забезпечення комфортного, безпечного та функціонального простору, що сприяє реабілітації та інтеграції жінок і дітей, які опинилися у складних життєвих обставинах. Відповідно до сучасних стандартів, такий

будинок має бути не просто місцем тимчасового проживання, а справжнім центром підтримки, адаптації та розвитку. Правильно спроектована будівля має відповідати ряду вимог, серед яких є безпека, комфорт, доступність і багатофункціональність. Особливе значення має не тільки внутрішнє планування приміщень, але й організація прилеглої території, що покращує психологічну реабілітацію та соціальну інтеграцію мешканців. (Див. Додаток 1) [34]

Безпека є одним із ключових аспектів у проєктуванні соціальних центрів для матерів і дітей. Вона включає як фізичний захист, так і забезпечення психологічного комфорту мешканців, які часто пережили складні життєві обставини.

Фізична безпека:

- Системи відеоспостереження: камери відеоспостереження є невід'ємною частиною захисту території та приміщення. Вони контролюють всі зони, включаючи входи, коридори, дитячі майданчики та паркові місця. Постійний контроль необхідний, щоб уникнути інцидентів і реагувати на можливості загрози в реальному часі.
- Охоронні системи та сигналізації: приміщення мають бути оснащені охоронними сигналізаціями, які реагують на незаконний доступ. Сюди входять сенсори на дверях і вікнах, системи автоматичного оповіщення у разі спроби проникнення, а також прямий зв'язок із місцевими правоохоронними органами.
- Пожежна безпека: забезпечення пожежної безпеки є обов'язковим компонентом. У будівлі повинні бути:
  - Система раннього виявлення пожежі (датчики диму).
  - Вогнегасники та пожежні крани, розташовані в доступних місцях.
  - Системи автоматичного пожежогасіння в критичних зонах (наприклад, на кухні).

- Евакуаційні шляхи з чітким маркуванням і регулярним навчанням персоналу з питань евакуації.

Психологічна безпека:

- Зонування простору: у соціальних центрах важливо передбачати зони, які сприяють усуненням, коли це необхідно, і спільні приміщення для комунікації та підтримки. Наприклад:
  - Окремі кімнати для сімей, щоб вони відчували себе «вдома».
  - Спільні зони з чітким розмежуванням функцій: ігрові кімнати для дітей, кімнати відпочинку для матерів, кабінети психологів для консультацій.
- Захищеність від зовнішнього впливу: важливо уникати контакту мешканців із виявлено небезпечними людьми (наприклад, кривдниками). Для цієї території має бути огороженою, із контролем доступу через пропускну систему.
- Просторова організація для мінімізації конфліктів: розподіл приміщень із запитами різних потреб мешканців дозволяє зменшити ризики конфліктних ситуацій. Це підтримується як житлових кімнат, так і загальних зон.

Сприяння почуття захисту

Забезпечення безпеки також включає створення атмосфери спілкування та підтримки. Зручні й ергономічні меблі, теплі кольори в інтер'єрі, належне освітлення та озеленення території сприяють формуванню довіри та захисту відчуття у матерів і дітей.

Таким чином, багаторівнева безпека в соціальних центрах забезпечує лише фізичну захищеність, а й ускладнення відновленню та інтеграції мешканців у суспільство.

Комфорт у соціальному будинку для матері й дитини

Комфорт є одним із основних аспектів, який забезпечує соціальний будинок для матерів і дітей, особливо для тих, хто опинився у складних життєвих умовах. Проектування таких закладів має вплив на фізичні, психологічні та соціальні потреби мешканців. Це забезпечує організацію простору таким чином, щоб максимально наблизити його до домашнього середовища, сприяти відновленню та адаптації.

Функціональне зонування приміщень визначається з врахуванням багатьох чинників (конструктивних, економічних, ергономічних, соціокультурних, тощо), які впливають на матеріальнотехнічні та візуальні параметри кожної зони. Зонування дає змогу впорядкувати усі внутрішні процеси групи. Залежно від виконуваних функцій та навантажень виділяють активну (фізичні ігри), пасивну (інтелектуально-творчі, види ігор) та допоміжну (не пов'язану з ігровими процесами) зони, які можливі у групі. [11]

Індивідуальні зони для кожної сім'ї

- Особисті кімнати: кожна сім'я повинна мати окрему кімнату, що створює відчуття приватності та безпеки. У кімнатах передбачаються зони для сну, навчання дитини та відпочинку матері.
- Ергономічні меблі: у кімнатах є компактні, багатофункціональні меблі, які не дозволяють оптимально використовувати простір. Наприклад, двоярусні ліжка складані столи та шафи-купе.

Спільні зони для відпочинку та ігор

- Вітальня та зона відпочинку: ці приміщення повинні бути оснащені зручними меблями, наприклад, диванами, кріслами та столами для спільного відпочинку. Інтер'єр має сприяти комунікації між мешканцями, обираються теплі кольори, які створюють атмосферу затишку.
- Ігрові кімнати для дітей: в цих кімнатах передбачаються іграшки, настільні ігри, матеріали для творчості. Важливий вік дітей: для малюків це мають бути безпечні м'які куточки, для старших дітей — спортивні комплекси чи зони для читання.

## Кухонні та санітарні приміщення

- Кухня: у соціальних будинках часто проектують як загальні кухні, так і невеликі кухонні куточки біля кімнат сімей. Загальна кухня має бути обладнана сучасною технікою: плитами, мікрохвильовими печами, холодильниками та посудомийними машинами. Для зручності кожної сім'ї є окремі шафи для зберігання продуктів.
- Санвузли: важливо забезпечити достатню кількість санітарних вузлів для мешканців. Це включає як спільні кімнати, так і індивідуальні санвузли для окремих сімей, залежно від об'єкта. Усі приміщення забезпечені антиковзкими покриттями, дитячими ванночками та послугами для осіб з обмеженими можливостями.

## Атмосфера, що сприяє комфорту

- Інтер'єр: застосування спокійних пастельних кольорів у дизайні стін та меблів створити розслаблену атмосферу. Текстильні елементи, такі як штори, килими та покривала, надають інтер'єру домашнього затишку. [16]
- Озеленення: у приміщеннях часто розташовують кімнатні рослини, які позитивно впливають на мікроклімат і створюють відчуття живого середовища. [20]

## Практичне значення

Ретельне планування та дизайн приміщень соціальних центрів для матерів і дітей сприяють швидкому фізичному та психологічному відновленню мешканців. Завдяки цьому соціальному будинку не лише забезпечено тимчасове притулку, а й стають власником, де жінки та діти отримують ресурси для повернення до нормального життя.

## Доступність в соціальних будинках для матері та дитини

Доступність є єдиною з ключових складових сучасного соціального будинку, після чого цей простір має забезпечити комфорт та інклюзію для всіх категорій населення, включаючи людей з інвалідністю. Успішна реалізація принципів

доступності впливає на функціональність будівлі, забезпечуючи її відповідність міжнародним стандартам і забезпечуючи комфорт кожного мешканця.

### Інклюзивний дизайн внутрішнього простору

- Пандуси та ліфти: усі входи та виходи до будівлі повинні бути обладнані пандусами з відповідним нахилом, який відповідає державним будівельним нормам. Наявність сучасних ліфтів із широкими дверима, зручними кнопками на оптимальній висоті та голосовими підказками дозволяє забезпечити доступ на всі рівні будівлі для осіб з інвалідністю та батьків із дитячими візками. [33]
- Широкі дверні прорізи: проектування повинно включати ширші двері, що дозволяють переміщатися у кільком людям на кріслах колісних чи з іншими засобами пересування.
- Санвузли та кухні: у цей час передбачаються спеціально облаштовані санітарні кімнати зі зручностями для людей з інвалідністю: ручні, регульовані раковини та дзеркала, достатній простір для маневрування. Кухонні зони також мають бути доступними, з урахуванням потреб осіб із порушеннями опорно-рухового апарату.
- Тактильні маркери та вказівники: для людей із порушеннями зору в будівлі розміщуються тактильні маркери на підлозі, інформаційні таблички шрифтом Брайля та контрастні вказівники для полегшення орієнтації.

### Доступність прилеглої території

- Рівні покриття: прилеглі території мають бути забезпечені доріжками з рівним і не слизьким покриттям, які дозволяють безперешкодне переміщення людей із візками або міліціями.
- Стоянки для людей з інвалідністю: на території передбачаються спеціальні паркувальні місця ближче до входу, які позначаються відповідними знаками.

- Дитячі та спортивні майданчики: для дітей з інвалідністю –універсальні майданчики обладнуються спеціальними елементами, такими як гойдалки для дітей із порушеннями руху.

### Значення доступності

Доступність у соціальних будинках забезпечує не лише фізичний комфорт, але й соціальну інтеграцію. Це дозволяє людям з інвалідністю брати повноцінну участь у спільному житті, відчувати себе рівноправними мешканцями. Інклюзивний підхід до допомоги створеному суспільству, яке підтримує всіх його членів незалежно від їхніх фізичних або соціальних можливостей, і завершить бар'єри дискримінації. [33]

Таким чином, збереження принципів доступності в архітектурно-планувальних рішеннях є обов'язковим елементом проєктування сучасних соціальних центрів, спрямованих на допомогу матерям і дітям. Це дозволяє створити безпечне, комфортне та багатофункціональне середовище, яке відповідає сучасним потребам суспільства.

### Багатофункціональність у соціальному будинку матері та дитини

Багатофункціональність є основоположною характеристикою сучасного соціального будинку для матерів із дітьми, які перебувають у складних життєвих ситуаціях. Такий підхід дозволяє створити умови не лише для тимчасового проживання, а й для всебічного розвитку, реабілітації та інтеграції мешканців у суспільство.

### Житлові приміщення як основа функціонування

У кожному соціальному будинку передбачаються комфортні житлові приміщення. Кімнати обладнані з урахуванням особливостей потреб матеріалів та дітей: забезпечуються ліжками, шафами, столами та іншими необхідними засобами. Для створення відчуття дому важливого, щоб кожна сім'я мала власний простір, а спільні зони не створювали дискомфорту.

### Приміщення для навчання та розвитку [22]

Окрім житлових кімнат, необхідно виділити приміщення для навчання:

- Класи для занять: вони можуть використовуватися для проведення освітніх занять, тренінгів з основ самообслуговування, фінансової грамотності, допомоги дітям чи професійної підготовки.
- Дитячі навчальні кімнати: приміщення обладнуються інтерактивними дошками, ігровими навчальними матеріалами та зонами для індивідуальних занять, що сприяє освітньому розвитку дітей.

Кабінети для роботи фахівців

Реабілітація мешканців соціального будинку неможлива без залучення професійних спеціалістів. Для цього передбачаються:

- Кабінети психологів: облаштовані для індивідуальних і групових консультацій, такі приміщення допомагають матерям та дітям подолати травми й отримати психологічну підтримку.
- Кабінети соціальних працівників: тут мешканці можуть отримати консультації щодо соціального захисту, оформлення документів, пошук роботи та інші аспекти інтеграції.
- Медичний пункт: невід'ємна частина будівлі, яка включає кабінет первинного медичного огляду, місце вакцинації чи невідкладної допомоги.

Приміщення для відпочинку

Для забезпечення комфортного середовища будинок має включати:

- Ігрові кімнати для дітей: у них створюється безпечна атмосфера, де діти можуть гратися, розвивати свої творчі здібності та соціальні навички. Такі приміщення традиційно оснащені м'якими килимами, конструкторами, розвивальними іграми та іншим обладнанням.
- Зони для спільного відпочинку: це можуть бути невеликі приміщення для зустрічей, перегляду телевізора чи неформального спілкування мешканців.
- Приміщення для активного дозвілля: спортивні зали чи невеликі тренажерні кімнати, які можуть підтримувати фізичне здоров'я мешканців.

## Сприяння комплексної реабілітації

Такі багатофункціональні приміщення створюють умови для всебічного відновлення мешканців соціального будинку. Вони сприяють:

- Емоційному відновленню: завдяки комфортним умовам і психологічній підтримці мешканці мають можливість поступово подолати стрес.
- Соціальна інтеграція: освітні та професійні тренінги допомагають матері отримати навички, необхідні для самостійного життя.
- Фізичному розвитку: спортивні активності, медична допомога та здорове харчування формують основу для фізичного благополуччя.

## Значення багатофункціональності

Ретельно продумане багатофункціональне рішення в архітектурі соціального будинку забезпечує реалізацію комплексного підходу до допомоги жінкам і дітям, які опинилися в складних життєвих обставинах. Такий підхід допоможе створити атмосферу підтримки, безпеки та сприяння гармонійному розвитку, що є основою для їхньої реабілітації та повернення до повноцінного життя.

## ВИСНОВОК ДО ДРУГОГО РОЗДІЛУ

Меблі та обладнання в таких будинках повинні бути максимально безпечними, ергономічними та багатофункціональними. Вони мають відповідати потребам дітей і дорослих, забезпечуючи зручність у користуванні, а також створюючи атмосферу домашнього затишку, що сприяє емоційному відновленню.

Декорування спрямоване на створення естетично привабливого та психологічно комфортного середовища. Використання теплих кольорових рішень, природних матеріалів, інтеграція елементів природи в інтер'єр сприяють зниженню рівня тривожності та підвищенню рівня комфорту.

Збалансоване природне і штучне освітлення є ключовим фактором для створення атмосфери підтримки. Яскраве денне світло стимулює активність і позитивний

настрій, тоді як тепле вечірнє освітлення швидко розслабиться та відчуті спокійно.

Архітектурно-планувальне рішення соціальних будинків для матерів і дітей є елементом, що впливає на фізичне, психічне та соціальне відновлення мешканців. Воно охоплює гармонійне планування внутрішнього простору та прилеглої території, враховуючи сучасні підходи до освітлення, декорування, вибору меблів, матеріалів та обладнання. Усі ці компоненти разом створюють середовище, яке сприяє комфорту, реабілітації та поверненню до повноцінного життя.

Особливу роль відіграють зони відпочинку, навчання, спорту та медичної допомоги. Вони забезпечують комплексний підхід до реабілітації, надаючи можливість матерям та дітям отримувати як фізичну, так і психологічну підтримку. Наявність обладнаних просторів кабінетів психолога, дитячих ігрових кімнат, навчальних закладів, а також спортивних майданчиків сприяє активній соціалізації, гармонійному розвитку та позитивному настрою мешканців.

Таким чином, сучасні соціальні будинки для матерів і дітей мають відповідати високим стандартам планування та дизайну. Усі ці елементи працюють разом, щоб створити безпечний, функціональний і підтримуючий простір для тих, хто потребує допомоги та турботи.

## РОЗДІЛ 3.

### ПОРІВНЯЛЬНИЙ АНАЛІЗ СОЦІАЛЬНИХ БУДИНКІВ МАТЕРІ І ДИТИНИ В УКРАЇНІ, ПРИКЛАДИ ТА ТРЕНДИ

#### 3.1. ПОРІВНЯЛЬНИЙ АНАЛІЗ ПЕРЕВАГ І НЕДОЛІКІВ РЕАЛІЗОВАНИХ ПРОЄКТІВ СОЦІАЛЬНИХ ЦЕНТРІВ МАТЕРІ ТА ДИТИНИ

Порівняльний аналіз переваг та недоліків «Полтавського соціального центру матері й дитини» в селі Омельник (Див. Додаток 2)

##### 1. Архітектурно-планувальні рішення

Переваги: компактне розташування будівлі, що забезпечує безпечний доступ до основних приміщень. Продумане зонування: розділення житлових зон, зон спільного користування та адміністративних приміщень. Наявність достатньої кількості кімнат для проживання, що дозволяє розміщувати кілька сімей одночасно.

Недоліки: мала наявність розвиненої інфраструктури на території центру, наприклад, ігрових майданчиків для дітей чи зелених зон для відпочинку. Обмежені можливості для адаптації простору під потреби користувачів з інвалідністю. Незадовільна звукоізоляція між приміщеннями, що може вплинути на комфорт проживання.

##### 2. Дизайн інтер'єру

Переваги: використання теплих кольорів та затишних елементів у дизайні, що сприяє створенню комфортної атмосфери для матерів і дітей. Функціональне оформлення кімнати з мінімально необхідним набором меблів та техніки. Інтер'єр відповідає базовим стандартам, що забезпечує комфортне проживання.

Недоліки: обмежена увага до сучасних дизайнерських рішень, що робить інтер'єр дещо застарілим. Відсутність індивідуального підходу до оформлення кімнати, що зменшує їх психологічну привабливість. Мінімалістичне доповнення спільних зон (кухня, ігрова кімната) забезпечує комфорт тривалого перебування.

##### 3. Безпековий момент

Переваги: захищеність території, огороження та обмеження доступу до центру для сторонніх осіб. Основні заходи безпеки, зокрема пожежна сигналізація та системи оповіщення, відповідає державним стандартам. Адміністративний контроль за відвідувачами, що мінімізує ризики небажаного проникнення.

Недоліки: відсутність сучасних систем відеоспостереження, що знижує загальний рівень безпеки. Незадовільний стан аварійних виходів і недостатнє позначення шляхів евакуації. Нестача зовнішнього освітлення на території, що ускладнює пересування в темний час доби.

Порівняльний аналіз переваг та недоліків притулку «Покрови Пресвятої Богородиці» у селі Глиняни на Львівщині (Див. Додаток 3)

### 1. Архітектурно-планувальне рішення

Переваги: будівля розташована в затишному районі, що сприяє створенню безпечного та спокійного середовища для матерів і дітей. Чітке зонування простору: житлові приміщення, спільні зони та адміністративна частина розділена для зручності користувачів. Достатня площа призначена для забезпечення базових потреб мешканців. Наявність прилеглої території для відпочинку та прогулянок.

Недоліки: відсутність сучасних елементів у плануванні, таких як адаптовані приміщення для людей з інвалідністю. Обмежена кількість місць для розміщення, що ускладнює одночасне надання допомоги більшій кількості осіб. Недостатнє налаштування зони для дитячих ігор на відкритому повітрі.

### 2. Дизайн інтер'єру

Переваги: інтер'єр виконаний у теплих та світлих тонах, завдяки створенню затишної атмосфери. Простота та функціональність меблів відповідає базовим потребам мешканців. Використовуються натуральні матеріали та елементи, що підкреслюють традиційний стиль і гармонійно поєднуються із загальним виглядом закладу.

Недоліки: відсутність сучасного підходу до оформлення: дизайн сприймається як дещо застарілий і мінімалістичний. Обмежена кількість зон для

індивідуального відпочинку чи відпочинку, зокрема для дітей. Недостатнє технічне оснащення спільних зон, таких як кухні чи кімнати відпочинку.

### 3. Безпековий момент

Переваги: захищено розташування притулку у спокійному населеному пункті з низьким рівнем злочинності. Наявність системи контролю доступу, що обмежує проникнення сторонніх осіб. Приміщення забезпечене базовими засобами пожежної безпеки.

Недоліки: відсутність сучасних систем відеоспостереження, які могли б підвищити рівень безпеки. Недостатнє освітлення на прилеглий території, що може створити дискомфорт у темний час доби. Обмеженість спеціалізованих евакуаційних шляхів та засобів для реагування у разі надзвичайних ситуацій.

Порівняльний аналіз переваг та недоліків «Центру матері і дитини "Незламні матері" у Львові (Див. Додаток 4)

#### 1. Архітектурно-планувальне рішення

Переваги: сучасний підхід до планування, що враховує потреби матерів і дітей, включаючи зони спільного дозвілля, індивідуального проживання та реабілітації. Наявність окремих житлових приміщень для матерів з дітьми, що забезпечує приватність та комфорт. Просторі спільні зони, які сприяють соціалізації та взаємодії між мешканцями. Розташування центру в доступній міській локації, що дозволяє легко користуватися послугами міської інфраструктури.

Недоліки: обмежений простір для зовнішніх активностей, таких як дитячі майданчики чи місця для прогулянок. Відсутність повного зонування для окремих видів діяльності (наприклад, ігрових кімнат, зон навчання чи спеціалізованих кабінетів). Можливі труднощі з розширенням через щільну забудову міської території.

#### 2. Дизайн інтер'єру

Переваги: сучасний та стильний дизайн, що враховує як естетичні, так і функціональні потреби. Використання яскравих, але теплих кольорів, які створюють атмосферу затишку та підтримують емоційний комфорт. Наявність якісних меблів, адаптованих для використання матеріалами з дітей. Включення елементів декору, орієнтованих на дітей (наприклад, ігрові зони чи зображення на стінах).

Недоліки: деякі приміщення можуть бути перевантажені деталями, що зменшує функціональність простору. Недостатнє технічне оснащення окремої зони (наприклад, кухні чи ванної кімнати), що може обмежити їх ефективне використання. Можлива нестача зон для індивідуальної роботи чи навчання.

### 3. Безпековий момент

Переваги: центр оснащений сучасними системами безпеки, включаючи відеоспостереження та контроль доступу. Наявність пожежної сигналізації та відповідних евакуаційних шляхів. Захищене місце розташування, що мінімізує зовнішні ризики для матерів і дітей.

Недоліки: обмежена кількість персоналу для постійного моніторингу безпекових систем. Відсутність спеціалізованих укриттів або захищених зон для екстрених ситуацій. Недостатнє освітлення прилеглої території у вечірній та нічний час, що може створити певний дискомфорт.

### 3.2. ПРОЄКТНІ ПРОПОЗИЦІЇ

Проектування соціального будинку для матерів і дітей, які постраждали від домашнього насильства, стало для мене не лише професійним викликом, а й можливістю створити щось значуще. Мій будинок площею 284м<sup>2</sup> покликаний стати місцем, де жінки та їхні діти зможуть знайти захист, підтримку та умови для нового старту в житті.

Цей простір задуманий так, щоб поєднувати комфорт, функціональність і тепло. У будинку передбачено п'ять окремих кімнат, які можуть приймати матерів як із немовлятами, так і зі старшими дітьми. Кожна кімната – це невеликий світ, призначений для задоволення основних потреб. Тут є шафи для зберігання речей,

книжкові полиці, ліжка, робочий стіл, а також іграшки для дітей і кімнатні рослини, які дають простір життя. Головна ідея – дати мешканцям відчуття приватності та домашнього затишку, які вони могли бути виконані.

Вітальня є серцем будинку, місцем, де матері та діти можуть проводити час разом, спілкуватися та відпочивати. Основною рисою цієї зони є просторість і комфорт, що досягається за допомогою великого кутового дивану, який здатний вмістити одночасно кількох мешканців. Такий підхід забезпечує затишок і можливість для спільного відпочинку. Додатковий елемент у вигляді килима з геометричним візерунком додає інтер'єру м'якості та створює визначену зону для дитячих ігор, що є важливим для маленьких мешканців будинку.

Декоративні подушки, розташовані на дивані, служать не лише естетичною деталлю, а й додають кольорових акцентів до нейтральної палітри приміщення. Загалом, декор вітальні виконує подвійну функцію: з одного боку, він забезпечує затишну атмосферу, а з іншого – сприяє візуальній гармонії простору. Нейтральні стіни у поєднанні із сучасною картиною додають інтер'єру спокою, а комбіновані штори (із щільної тканини та прозорих гардин) забезпечують необхідний баланс між приватністю та природним освітленням.

Освітлення у вітальні продумане до дрібниць. Лінійне стельове освітлення у вигляді трекових світильників створює рівномірний потік світла, що важливо для великих приміщень. Крім того, акцентне підсвічування зон, таких як куточок із книжковими полицями, додає простору багатofункціональності та підкреслює його затишок.

Кухня-їдальня є не менш важливим місцем у соціальному будинку, адже тут матері та діти можуть проводити час за спільними трапезами та активностями. Головною рисою цієї зони є функціональність. Великі обідні столи, доповнені розкладними стільцями, адаптовані як для дорослих, так і для дітей. Їх розташування забезпечує зручність і дозволяє організувати спільні обіди чи заняття.

Вбудована кухня із сучасними фасадами нейтральних відтінків гармонійно вписується в загальний стиль приміщення. Шафки та полиці надають достатньо

місця для зберігання кухонного приладдя, залишаючи робочу поверхню вільною для приготування їжі. Такий мінімалістичний підхід дозволяє зберігати порядок і чистоту в просторі, який використовується великою кількістю людей.

Особливої уваги заслуговує дитяча зона. Уздовж стіни розташовані дитячі стільці для годування, які інтегровані в загальний дизайн. Це свідчить про продуманість планування, орієнтованого на комфорт матерів із маленькими дітьми.

Використані матеріали та кольори також відіграють важливу роль у створенні затишної атмосфери. Світлий ламінат на підлозі додає простору тепла, а поєднання білих і сірих тонів на фасадах кухні забезпечує сучасний вигляд. Фартух із шестикутним візерунком стає стильним акцентом, який надає приміщенню динамічності.

Не можна залишити без уваги природне освітлення. Великі панорамні вікна із виходом на терасу наповнюють кухню-їдальню денним світлом, створюючи відчуття відкритого простору. Це не лише покращує атмосферу, але й сприяє економії енергії. Інтер'єр будинку виконаний у світлих тонах із акцентом на природних матеріалах, таких як світле дерево. Скандинавський стиль став основою для оформлення простору, адже він ідеально підходить для простоти, естетики й затишку. Головний акцентний колір – синій, що надає інтер'єру заспокійливого ефекту. Наявність великої кількості зелені створює відчуття зв'язку з природою, для полегшення розслаблення мешканців й знаходження почуття рівноваги.

Дизайн кімнати у соціальному будинку для матері й дитини відіграє важливу роль у забезпеченні комфорту, безпеки та підтримки психологічного стану мешканців. Представлений інтер'єр є втіленням функціонального, затишного та естетично привабливого простору, що враховує особливі потреби матері й дитини.

Інтер'єр вирізняється мінімалістичним дизайном із переважанням натуральних матеріалів і світлих тонів. Основу кольорової гами становлять пастельні відтінки, які заспокоюють і створюють відчуття простору. Домінують білий, світлий беж і дерев'яна текстура, що додає природності та теплоти. Основним

елементом кімнати є двоярусне ліжко, що забезпечує ефективне використання простору. Ліжка обладнані м'якими текстильними подушками та покривалами, які створюють відчуття затишку. Для дитини передбачено безпечний доступ до верхнього ярусу через сходи з поручнем. Вбудовані ящики під сходами слугують місцем для зберігання речей, що допомагає уникнути захащення приміщення.

Також у кімнаті розташоване дитяче ліжечко з дерев'яними бортиками, які забезпечують безпеку малюка. Відкрита система зберігання у вигляді полиць і комода забезпечує зручність доступу до речей, іграшок і книг. Робоча зона представлена компактним столом і стільцями, оформленими у стилі мінімалізму. Простий, але ергономічний дизайн меблів сприяє комфортному використанню. Лампи з регульованим світлом забезпечують достатнє освітлення для виконання завдань, таких як навчання, читання чи творчість. На одній зі стін розташована декоративна панель із зображенням гірського пейзажу, яка додає кімнаті індивідуальності та створює заспокійливу атмосферу. Декоративні елементи, такі як м'які іграшки та кімнатні рослини, додають затишку, але не перевантажують простір. У кімнаті використано екологічно чисті й гіпоалергенні матеріали, такі як дерево та текстиль. Підлога виконана з ламінату світлого відтінку, що легко очищується та стійка до зношування. Стіни вкриті фарбою, що дозволяє легко доглядати за поверхнями. Для забезпечення достатнього рівня світла використано поєднання природного освітлення через вікна та вбудованого світлодіодного підсвічування. Локальні джерела світла, такі як настільні лампи та світильники на стелі, забезпечують комфорт у будь-який час доби.

Цей інтер'єр відповідає ключовим вимогам до приміщень соціальних будинків: функціональність, ергономічність і комфорт. Простір враховує потреби як матері, так і дитини, забезпечуючи безпеку та легкість використання всіх елементів. При цьому увага до деталей, таких як декор та освітлення, сприяє створенню затишної атмосфери, необхідної для відновлення емоційного стану мешканців.

Отже, дизайн цієї кімнати є прикладом того, як грамотне планування та використання ресурсів можуть створити простір, що підтримує фізичний і психологічний добробут матері й дитини.

Цей будинок – не просто будівля. Це простір, де матері та діти можуть почати зцілюватися від травматичного минулого, відчутти тепло та турботу, навчитися довіряти знову. Я спроектувала його як місце, що дає надію та можливість на нове, щасливіше життя.

#### Загальна концепція будинку

Будинок площею 284м<sup>2</sup> спроектований як просторий, затишний і функціональний простір, що забезпечує комфортне проживання матерів із дітьми різного віку. Основна ідея – створення атмосфери безпеки, домашнього тепла та підтримки, яка сприятиме реабілітації та відновленню мешканців після пережитого.

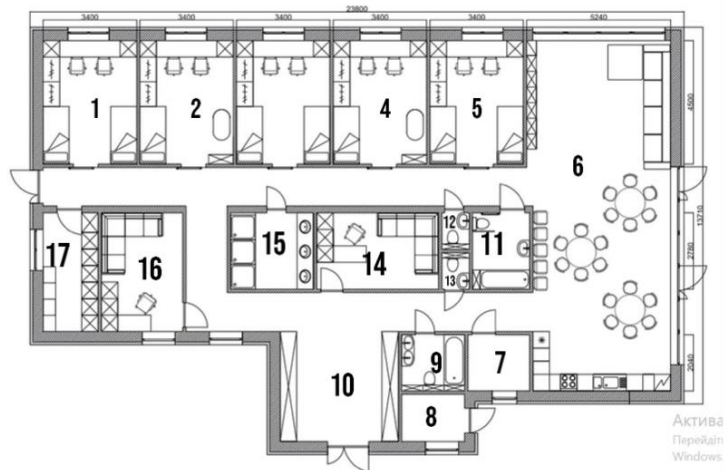


Рис. 1. План будинку

1. Кімната1 - 15.3м<sup>2</sup>
2. Кімната2 - 15.3м<sup>2</sup>
3. Кімната3 - 15.3м<sup>2</sup>
4. Кімната4 - 15.3м<sup>2</sup>
5. Кімната5 - 15.3м<sup>2</sup>

6. Вітальня-кухня - 65.3м<sup>2</sup>

7. Кладова - 4.5м<sup>2</sup>

8. Котельня - 3.9м<sup>2</sup>

9. Ванна1 - 4.6м<sup>2</sup>

10. Передпокій - 17.2м<sup>2</sup>

11. Ванна2 - 5.7м<sup>2</sup>

12. Санвузол1 - 1.3м<sup>2</sup>

13. Санвузол2 - 1.3м<sup>2</sup>

14. Кабінет1 - 12.1м<sup>2</sup>

15. Душова кімната - 8.3м<sup>2</sup>

16. Кабінет2 - 12.7м<sup>2</sup>

17. Пральня - 8.6м<sup>2</sup>

Загальна площа - 284м<sup>2</sup>

Житлові зони

В будинку розташовано 5 кімнат, кожна з яких є окремим простором для матері з дітьми.

Облаштування кімнати:

Ліжка для матері та дітей, адаптовані до віку дитини (дитячі ліжечка для немовлят або стандартні ліжка для старших дітей). Шафи для зберігання одягу та особистих речей. Книжкові полиці для навчання та розвитку. Робочий стіл із місцем для роботи, навчання чи творчості. Іграшки та елементи декору, що створюють затишну атмосферу. Кімнатні рослини, які додають природного затишку. Усі кімнати продумані так, щоб матері могли організувати свій побут зручніше, а діти – відчувати себе як вдома.



Рис. 2. Формування предметно-просторового середовища (дитяча кімната)



Рис. 3. Формування предметно-просторового середовища (дитяча кімната)



Рис. 4. Формування предметно-просторового середовища (дитяча кімната)



Рис. 5. Формування предметно-просторового середовища (дитяча кімната)

Кухня-вітальня

Кухня:

Простора зона необхідним обладнанням для приготування їжі: плита, духовка, холодильник, посудомийна машина, кухонний інвентар. Модульні столи, які можна використовувати для спільних обідів, навчання, творчості або ігор.

Дитячі стільці для годування немовлят, що забезпечують безпеку та зручність.



Рис. 6. Формування предметно-просторового середовища (кухня-їдальня)



Рис. 7. Формування предметно-просторового середовища (кухня-їдальня)

Вітальня:

Великий і зручний диван, на якому можуть відпочивати матері з дітьми. Телевізор для перегляду освітніх чи розважальних програм. Полиці для книг і закриті тумби для зберігання речей. Ця зона призначена для спілкування, відпочинку, а також створення почуття спільності серед мешканців.



Рис. 8. Формування предметно-просторового середовища (вітальня)



Рис. 9. Формування предметно-просторового середовища (вітальня)

Окремі кабінети

Кабінет психолога:

Обладнаний затишними меблями для проведення індивідуальних чи групових консультацій. Інструменти для арт-терапії та інших реабілітаційних технік.

Кабінет юриста:

Робоче місце з доступом до необхідної документації та комп'ютерної техніки для вирішення юридичних питань мешканців.

Система безпеки

Постійна охорона та контроль доступу. Камери моніторять загальні зони, що забезпечують безпеку мешканців.

Сучасні системи пожежної безпеки та евакуаційні шляхи.

Інтер'єр

Дизайн виконаний у скандинавському стилі, який відомий своєю простотою, затишком і функціональністю.

Основні кольори – світлі відтінки білого, сірого та бежевого, що створюють відчуття простору й чистоти.

Акцентним кольором обрано синій, який має заспокійливий вплив і покращує релаксацію. Це колір, який промовляє про свіжість, спокій, безтурботність. Синій колір також асоціюється з якість, такими як довіра, стабільність та надійність. [19] Меблі та оздоблення з натурального світлого дерева, що дають тепло і природність. Розташування кімнатних рослин не лише створює затишок, а й покращує якість повітря. Уся атмосфера будинку прогресивному відновленню та комфорту.

## ВИСНОВОК ДО ТРЕТЬОГО РОЗДІЛУ

Досліджений Полтавський соціальний центр матері й дитини в Омельнику має функціональні архітектурно-планувальні рішення, які відповідають базовим потребам користувачів, але потребують модернізації інфраструктури. Дизайн інтер'єру є прийнятним для тимчасового проживання, проте відсутність індивідуалізації та сучасного підходу знижує психологічний комфорт. У безпековому аспекті реалізовано основні стандарти, але бракує сучасних технологій для підвищення рівня захисту матерів і дітей.

Розглянутий Притулок «Покрови Пресвятої Богородиці» має переваги у зручному розташуванні, комфортній атмосфері та базовій безпеці. Однак він потребує модернізації в аспектах архітектурно-планового рішення, зокрема адаптації для людей з інвалідністю, а також оновлення дизайну інтер'єру та впровадження сучасних безпекових технологій. Це дозволяє зробити притулок більш функціональним і привабливим для його мешканців.

Центр "Незламні матусі" демонструє високий рівень сучасності в архітектурі, дизайні інтер'єру та організації безпеки, враховуючи базові потреби мешканців. Проте він має певні обмеження, пов'язані з просторовими ресурсами та окремими технічними аспектами. Удосконалення зовнішньої інфраструктури, розширення зони для дітей та підсилення безпекових заходів сприяє підвищенню ефективності роботи центру.

Запроектований будинок - приклад соціального простору, орієнтованим на підтримку матеріалів і дітей, які пережили кризові ситуації, функціональність зон і продуманий дизайн інтер'єру створюють умови для фізичного, психологічного та соціального відновлення.

## ЗАГАЛЬНІ ВИСНОВКИ

Соціальні будинки для матерів і дітей, які постраждали від домашнього насильства, є ключовим елементом соціальної інфраструктури, що забезпечує захист, реабілітацію та підтримку. Дослідження українських фахівців (О. Кочемировська, Н. Федорович, Г. Христова) допомагають створювати ефективні моделі допомоги, базуючись на міжнародному досвіді та адаптуючи їх до українських реалій.

Сучасні соціальні будинки поєднують безпечне середовище з доступом до психологічної, юридичної та освітньої підтримки. В Україні вони розвивалися від благодійних ініціатив 1990-х до центрів із сучасними реабілітаційними програмами. Проте виклики, як-от недостатнє фінансування, нерівномірна інфраструктура та брак кадрів, вимагають додаткової уваги.

Архітектурні рішення відіграють важливу роль у реабілітації, забезпечуючи комфортне, функціональне й безпечне середовище, що сприяє емоційному відновленню. Приклади, як-от «Полтавський соціальний центр», притулок "Покрови Пресвятої Богородиці" та "Незламні матусі", демонструють успіхи й недоліки системи.

Для вдосконалення необхідно розширити мережу таких установ, забезпечити їх фінансування та впроваджувати інноваційні підходи, сприяючи інтеграції постраждалих у суспільство.

Проектування соціального будинку для матерів і дітей, які постраждали від домашнього насильства, стало прикладом поєднання функціональності, затишку та підтримки емоційного відновлення. Основна концепція будинку спрямована на створення безпечного простору, де мешканці можуть почати новий життєвий етап, відчувачи домашнє тепло та турботу.

Вдале зонування будинку забезпечує комфортне проживання матерів із дітьми різного віку. Особливу увагу приділено індивідуальним кімнатам, які поєднують приватність, практичність і затишок. Універсальність спільних зон, таких як вітальня та кухня-їдальня, сприяє налагодженню соціальних зв'язків між мешканцями та їхній адаптації.

Інтер'єр будинку вирізняється продуманим дизайном, що враховує як функціональні, так і естетичні аспекти. Використання натуральних матеріалів, пастельної кольорової гами та сучасних елементів декору створює затишну атмосферу, яка підтримує процес реабілітації. Особлива увага приділена освітленню, яке забезпечує баланс між природним і штучним світлом, сприяючи психологічному комфорту.

Цей проєкт демонструє, як грамотне планування, орієнтоване на потреби вразливих груп, може створити простір, що сприяє фізичному й емоційному відновленню. Соціальний будинок стає не лише місцем тимчасового перебування, але й символом підтримки, надії та нового початку для матерів і дітей.

Отже в результаті дослідження було проведено:

- Аналіз наукових джерел, публікацій за даною темою дослідження.
- Розгляд принципів організації просторового середовища проектування інтер'єрів соціальних житлових та медичних закладів.
- Аналіз методів вирішення дизайну інтер'єрів соціальних будинків матері і дитини для успішної психологічної реабілітації матерів і дітей.
- Розробка вирішення дизайну інтер'єру для психологічного відновлення та соціальної адаптації матерів і дітей які постраждали від домашнього насильства.

## СПИСКИ ВИКОРИСТАНИХ ДЖЕРЕЛ ТА ЛІТЕРАТУРИ

1. Створення та забезпечення діяльності притулків для осіб, постраждалих від домашнього насильства: метод. посіб./ Федорович Н. В., Скіпальська Г.Б. та ін.; за ред. Федорович Н. В. - К.: ТОВ "Видавничий дім "Калита", 2019. - 176с.
2. Кочемировська О. О. Стандарти надання соціальних послуг особам, які постраждали від насильством в сім'ї: міжнародний досвід та рекомендації для України / [Кочемировська О. О., Христова Г. О. ; заг. ред. Павлиш С. О.]. – Київ ; Запоріжжя : Друкар. світ, 2011. – 228 с.
3. Гриценко Т.Б. Соціальний захист жінок та дітей в умовах кризових ситуацій . – Харків: ХНУ, 2018.
4. Федорович Н.О. Розвиток системи соціального захисту в Україні: історичний аспект і перспективи . – Львів: ЛНУ ім. І. Франка, 2020.
5. Калініченко О.В. Сучасна соціальна робота: теорія і практика . – Київ: Академія, 2017.
7. Соціальна робота з вразливими сім'ями та дітьми: посіб. у 2-х ч.; Ч. 2 (Соціальна робота з вразливими сім'ями та дітьми) / А. В. Аносова, О. В. Безпалько, Т. П. Цюман та ін. / За заг. ред.: Т. В. Журавель, З. П. Кияниці. – К. : ОБНОВА КОМПАНІ, 2017. – 352 с
8. Психосоціальна допомога в роботі з кризовою особистістю : навчальний посібник / наук. ред. та керівник проблем. групи – Л. М. Вольнова. – К. , 2012. – 275 с.
9. Дизайн інтер'єру: навчальний посібник для студентів спеціальності 191 «Архітектура та містобудування» / Н.Є. Новосельчук; за заг. ред. Н.Є. Новосельчук. – Полтава: Національний університет «Полтавська політехніка імені Юрія Кондратюка», 2020. – 165 с.: іл.
10. Основи дизайну інтер'єру : навч. посіб. / О. П. Олійник, Л. Р. Гнатюк, В. Г. Чернявський. — К. : НАУ, 2011. — 228 с. : іл. ISBN 978-966-598-711-6

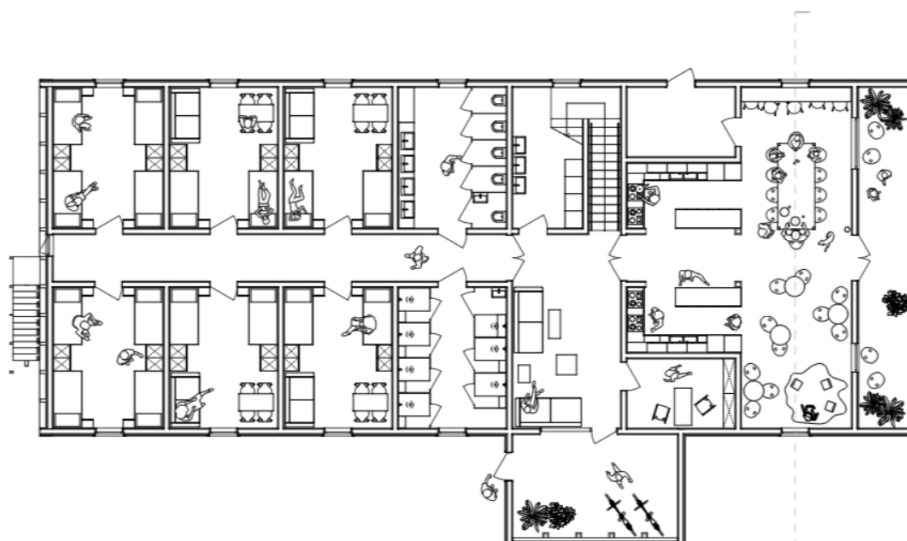
11. Особливості дизайну інтер'єру закладу дошкільної освіти компенсуючого типу Сафронова Олена, Гурова Дар'я Київський національний університет технологій і дизайну, Україна
12. Соціальна робота з різними групами клієнтів : навчальний посібник / [уклад. : Т.Д. Кочуей, О. М. Бойко]. – Умань : ФОП Жовтий О.В., 2016. – 278.
13. Machry H., Joseph A., White R. Allison D./ Designing for Family Engagement in Neonatal ICUs: How Is the Interior Design of Single-Family Rooms Supporting Family Behaviors, From Passive to Active? / Volume 16, Issue 3
14. Shelby S. Hicks. Interior Design: Living in Poverty and the Absence of Health, Safety, and Welfare. Western Carolina University, USA/ Volume 47, Issue 2
15. Дизайн інтер'єру дитячої кімнати: <https://dom.ria.com/uk/articles/dizajn-interera-detskoj-komnaty-176726.html>
16. Психологія в дизайні інтер'єру: [https://artinterior.ua/psychology-color-interior-design-ua/?utm\\_source](https://artinterior.ua/psychology-color-interior-design-ua/?utm_source)
17. Психологія в дизайні інтер'єру: <https://okstudio.in.ua/articles/psykholohiia-harnoho-interieru.html>
18. Коваль-Цєпова А. В. Принципи дизайну інтер'єрів закладів соціального захисту дітей.
19. Психологія кольору в дизайні інтер'єру <https://okstudio.in.ua/articles/psykholohiia-koloru-u-dyzaini-interieru.html>
20. Використання рослин в дизайні інтер'єру: <https://okstudio.in.ua/articles/vykorystannia-roslyn-v-dyzaini-interieru.html>
21. Особливості дизайну інтер'єру дитячої кімнати <https://borisstudio.com/uk/dizajn-interyeru-dityachoyi-kimnati/>
22. Як організувати робоче місце у дитячій кімнаті <https://snite.ua/yak-organizuvati-roboche-misce-u-dityachij-kimnati/>

23. «Соціальна робота з постраждалими від домашнього насильства»  
Єлизавета Гончаренко
24. Бібліографічний опис статті: Скіпальська, Г., Лях, Т., Клішевич, Н. (2021) Жінки, які постраждали від домашнього насильства, як об'єкт соціальної роботи. Ввічливість. Humanitas, 5, 82–89, doi: <https://doi.org/10.32782/humanitas/2021.5.12>
25. Соціальна робота з запобігання та протидії домашньому насильству в Україні, Локтевої Карини Максимівни
26. Психосоціальна допомога дітям, які пережили насильство в сім'ї Альона Горай
27. Притулок для осіб, які постраждали від домашнього насильства: алгоритм створення й забезпечення роботи. Метод. посіб./за заг. ред. Кочемировська О.О. - К.: ФОП Клименко, 2020. – 80 с. ISBN 978-966-2717-32-7
28. Освітлення дизайну інтер'єру <https://okstudio.in.ua/articles/osvitlennia-udyzaini-interieru.html>
29. Як вибрати меблі для інтер'єру <https://okstudio.in.ua/articles/yak-vybraty-mebli-dlia-interieru-praktychni-porady-dyzainera.html>
30. Як створити функціональний простір <https://okstudio.in.ua/articles/yak-stvoryty-funktsionalnyi-prostir.html>
31. Психологія кольору при оформленні інтер'єру <https://woodman.ua/blogs/woodman-nasha-filosofija/psykholohiia-koloru?srsltid=AfmBOopvu6Kq4dzyHtemXGc4XvEFiHDVtYAHJxVSsA2dZfU0p92jKxt6>
32. Скіпальська, Г., Лях, Т., Клішевич, Н. (2021) Жінки, які постраждали від домашнього насильства, як об'єкт соціальної роботи. Ввічливість. Humanitas, 5, 82–89, doi: <https://doi.org/10.32782/humanitas/2021.5.12>

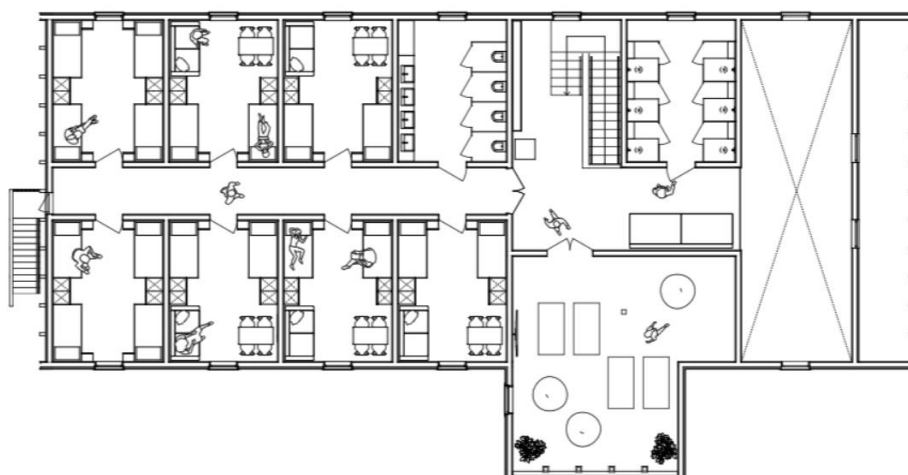
33. Інклюзія як майбутнє: архітектура та міський простір повинні змінюватися  
<https://pragmatika.media/news/inkliuziia-iak-majbutnie-arkhitektura-ta-miskyj-prostir-povynni-zminiuvatysia/>

34. Король В.П. К 68 Архітурне проектування житла: Навчальний посібник. — К.: ФЕНІКС, 2006. — с.208 Бібліогр.: с. 204—206

План першого поверху



План другого поверху

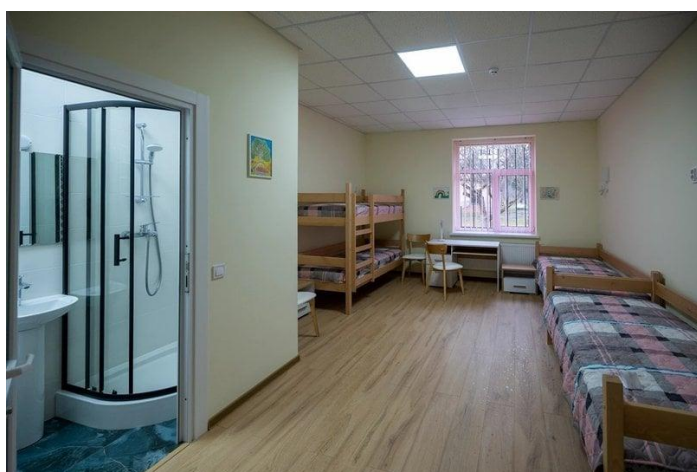
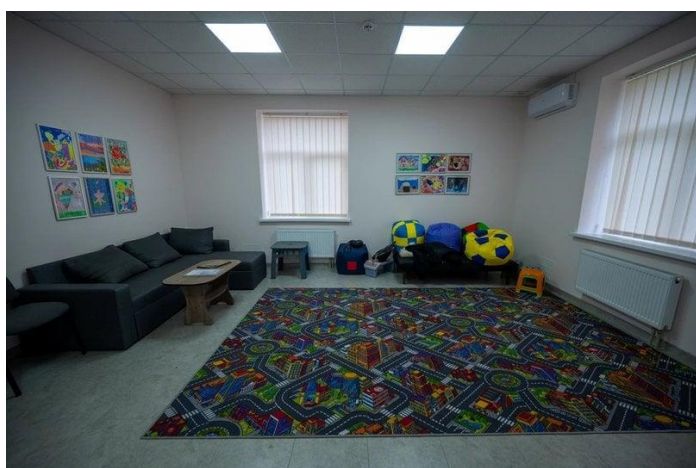


Додаток 1. Архітектурний план соціального центру «Незламні матері»

<https://onova.org.ua/projects/tsentr-materi-i-dytyny-nezlamni-matusi>



Додаток 2. «Полтавський соціальний центр матері й дитини» в селі Омельник  
<https://np.pl.ua/2021/08/pratsiuvatymemo-nad-podalshym-rozvytkom-poltavskoho-oblasnoho-sotsialnoho-tsentru-materi-ta-dytny-kateryna-ryzhechenko/>



Додаток 3. Соціальний центр матері і дитини «Покрови Пресвятої Богородиці» у селі Глиняни на Львівщині

[https://zaxid.net/na\\_lvivshhini\\_vidkrili\\_pritulok\\_dlya\\_zhinok\\_yaki\\_postrazhdali\\_vid\\_domashnogo\\_nasilstva\\_n1577555](https://zaxid.net/na_lvivshhini_vidkrili_pritulok_dlya_zhinok_yaki_postrazhdali_vid_domashnogo_nasilstva_n1577555)



Додаток 4. «Центр матері і дитини "Незламні матері" у Львові  
<https://onova.org.ua/projects/tsentr-materi-i-dytyny-nezlamni-matusi>



МІНІСТЕРСТВО ОСВІТИ І НАУКИ УКРАЇНИ  
НАЦІОНАЛЬНИЙ ЛІСОТЕХНІЧНИЙ УНІВЕРСИТЕТ УКРАЇНИ  
Навчально-науковий інститут деревообробних технологій і дизайну

Кафедра дизайну

Гергусь Валентина

АНОТАЦІЯ

УДК 72.012.8:614.212-029:3

Кваліфікаційна робота магістерського рівня вищої освіти виконана на тему:  
«СПЕЦИФІКА ТА ОСОБЛИВОСТІ ДИЗАЙНУ ІНТЕР'ЄРІВ СОЦІАЛЬНИХ  
ЦЕНТРІВ МАТЕРІ І ДИТИНИ»

Кваліфікаційна робота магістра виконана згідно тематичного плану наукових досліджень кафедри дизайну НЛТУ України.

Об'єктом дослідження є соціальні будинки матері і дитини, які постраждали від домашнього насильства.

Предмет дослідження – специфіка та особливості дизайну інтер'єру соціального будинку матері і дитини, які постраждали від домашнього насильства.

Метою роботи є створення дизайну інтер'єру соціального будинку матері і дитини.

Кваліфікаційна робота складається із вступу, трьох розділів, висновків, списку використаних джерел (34 найменувань), додатків та інформаційного банеру. Повний обсяг дослідження – 65 сторінки. Робота включає банер з анотованим викладом змісту наукового дослідження та доповнюючого його ілюстративного ряду і розробки власної дизайн-пропозиції.

Ключові слова: дизайн, проектування, композиція, пропорції, інтер'єр.

MINISTRY OF EDUCATION AND SCIENCE OF UKRAINE  
NATIONAL FORESTRY UNIVERSITY OF UKRAINE  
Teaching and Scientific Institute of Woodworking Technologies and Design

Department of Design

Herhus Valentyna

ABSTRACT

UDK 72.012.8:614.212-029:3

The qualification work of the master's level of higher education was completed on the topic:

"SPECIFICITY AND FEATURES OF INTERIOR DESIGN OF SOCIAL CENTERS FOR MOTHERS AND CHILDREN"

The qualification work of the master was completed according to the thematic plan of scientific research of the Department of Design of the NLTU of Ukraine.

The object of the study is social homes for mothers and children who have suffered from domestic violence.

The subject of the study is the specifics and features of the interior design of a social home for a mother and child who have suffered from domestic violence.

The purpose of the work is to create an interior design for a social home for a mother and child.

The qualification work consists of an introduction, three sections, conclusions, a list of sources used (34 names), appendices and an information banner. The full volume of the study is 65 pages. The work includes a banner with an annotated presentation of the content of the scientific research and its complementary illustrative series and the development of its own design proposal.

Keywords: design, design, composition, proportions, interior.