

МІНІСТЕРСТВО ОСВІТИ І НАУКИ УКРАЇНИ
НАЦІОНАЛЬНИЙ ЛІСОТЕХНІЧНИЙ УНІВЕРСИТЕТ УКРАЇНИ
Навчально-науковий інститут екологічної економіки і менеджменту
Кафедра менеджменту та маркетингу

ДИПЛОМНА РОБОТА

магістра

на тему: **Удосконалення управління ресурсами підприємства (за матеріалами Філії «Бродівське лісове господарство» Державного спеціалізованого господарського підприємства «Ліси України»)**

Improvement of enterprise resource management (based on the materials of "Brody Forestry" branch of the SE "Forests of Ukraine")

Виконав

студент гр. МО-61м
Левків В.І.

(підпис)

(прізвище, ініціали)

Науковий керівник

Муравйов Ю.В.

(підпис)

(прізвище, ініціали)

Рецензент

Клим Н.М.

(підпис)

(прізвище, ініціали)

Львів – 2024 р.

МІНІСТЕРСТВО ОСВІТИ І НАУКИ УКРАЇНИ
НАЦІОНАЛЬНИЙ ЛІСОТЕХНІЧНИЙ УНІВЕРСИТЕТ УКРАЇНИ

Навчально-науковий інститут	<u>екологічної економіки і менеджменту</u>
Кафедра	<u>менеджменту та маркетингу</u>
Освітньо-кваліфікаційний рівень	<u>магістр</u>
Спеціальність	<u>073 «Менеджмент»</u>
Освітня програма	<u>Менеджмент організацій і адміністрування</u>

ЗАТВЕРДЖУЮ

**В.о. завідувача кафедри менеджменту
та маркетингу**

_____ к.е.н., доцент Максимець О.В.
« _____ » _____ 2023 р.

ЗАВДАННЯ
НА ДИПЛОМНУ РОБОТУ СТУДЕНТУ
Левківу Віталію Івановичу
(прізвище, ім'я, по-батькові у давальному відмінку)

1. Тема роботи: Удосконалення управління ресурсами підприємства (за матеріалами Філії «Бродівське лісове господарство» Державного спеціалізованого господарського підприємства «Ліси України»

Керівник дипломної роботи Муравйов Юрій Володимирович, к.е.н., доцент
(прізвище, ім'я, по-батькові, науковий ступінь, вчене звання)

Затверджена наказом по університету від «07» вересня 2023 р. № С-455

2. Термін подання студентом роботи: « 08 » січня 2024 р.

3. Вихідні дані до дипломної роботи Наукові публікації з питань ресурсного менеджменту, особливостей деревних ресурсів на лісогосподарських підприємствах, складових фінансових ресурсів на лісогосподарських підприємствах, навчально-методична література з питань обліку фінансових ресурсів, основні техніко-економічні показники роботи підприємства, статистична та фінансова звітність.

4. Зміст пояснювальної записки (розділи, які потрібно розробити):

Розділ 1. Аналіз різновидів ресурсів та особливості їх використання на лісогосподарських підприємствах

Розділ 2. Аналіз управління ресурсами Філії «Бродівське лісове господарство» ДСЛП «Ліси України»

Розділ 3. Методи оптимізації управління фінансовими ресурсами Філії «Бродівське лісове господарство» ДСЛП «Ліси України»

5. Перелік графічного матеріалу: Тема, мета та завдання дипломної роботи; перелік показників процесу управління ресурсами на підприємстві; склад виробничо-господарської діяльності підприємства; схема організаційної структури; динаміка показників виробничої та економічної діяльності; рекомендації щодо вдосконалення процесу менеджменту фінансових ресурсів.

6. Консультанти дипломної роботи, із зазначенням розділів, що стосуються їх:

Розділ	Консультанти	Підпис, дата	
		Завдання видав	Завдання прийняв

7. Дата видачі завдання « 11 » « вересня » 2023 року.

Науковий керівник

(підпис)

(прізвище, ініціали)

КАЛЕНДАРНИЙ ПЛАН

№ з/п	Назва етапів дипломного проекту	Термін виконання етапів проекту	Примітка
1.	Вибір тематики дослідження	28.08 – 05.09.2023	виконано
2.	Збір та опрацювання статистичної інформації підприємства,	28.08 – 10.09.2023	виконано
3.	Виконання індивідуального завдання за обраною тематикою	11.09 – 08.10.2023	виконано
4.	Написання теоретичного розділу	09.10 – 31.10.2023	виконано
5.	Написання аналітико-дослідницького розділу	01.11 – 26.11.2023	виконано
6.	Розробка заходів та написання проектно-рекомендаційного розділу	27.11 – 17.12.2023	виконано
5.	Формування узагальнень та висновків, оформлення пояснювальної записки	18.12 – 31.12.2023	виконано
6.	Оформлення пояснювальної записки до дипломної роботи	02.01 – 08.01.2024	виконано
7.	Підготовка доповіді до захисту магістерської роботи	09.01 – 15.01.2024	виконано

Студент _____

(підпис)

Левків В.І.

Керівник роботи _____

(підпис)

Муравйов Ю.В.

АНОТАЦІЯ

Левків В. І. Удосконалення управління ресурсами підприємства (за матеріалами Філії «Бродівське лісове господарство» Державного спеціалізованого господарського підприємства «Ліси України») / В. І. Левків. – Львів: НЛТУ України, 2023. – 52 с. (Магістерська дипломна робота).

Бібліографія: 52 с., 9 табл., 12 рис., 38 посилань, додатки.

Здійснено аналіз різновидів ресурсів підприємства. Розглянуто характеристику та класифікацію деревних ресурсів. Проаналізовано поняття «фінансовий потенціал».

Проаналізовано основні виробничо-господарські показники роботи Філії «Бродівське лісове господарство». Досліджено особливості використання основних засобів та обігових коштів. Розглянуто фінансово-економічний стан Філії «Бродівське лісове господарство». Розглянуто наявні види ресурсів Філії «Бродівське лісове господарство»

Проаналізовано особливості управління фінансовими ресурсами на підприємстві. Здійснено аналіз вразливостей фінансового потенціалу підприємства. Наведено перелік внутрішніх та зовнішніх факторів, що негативно впливають на фінансовий потенціал Філії «Бродівське лісове господарство»

Запропоновано інструменти підвищення фінансового потенціалу підприємства на основі виявлених проблем. Запропоновано кроки для стратегічного досягнення високорівневого фінансового потенціалу Філії «Бродівське лісове господарство».

Ключові слова: деревні ресурси, фінансовий потенціал, ресурсний менеджмент, лісозаготівля, інтенсифікація

ANNOTATION

Levkiv V. I. Improvement of enterprise resource management (based on the materials of the Branch "Brodivske Forestry" of the State Specialized Economic Enterprise "Forests of Ukraine")/ V. I. Levkiv. - Lviv: UNFU of Ukraine, 2023. - 52 p. (Master diploma work).

Bibliography: 52 pp., 9 tables, 12 figures, 38 references, appendices.

The analysis of enterprise resource varieties has been conducted. The characteristics and classification of wood resources have been considered. The concept of "financial potential" has been analyzed.

Key production and economic indicators of the Branch "Brodivske Forest Economy" have been examined. The utilization features of fixed assets and working capital have been investigated. The financial and economic condition of the Branch "Brodivske Forest Economy" has been reviewed. Various types of resources available to the Branch "Brodivske Forest Economy" have been discussed.

The peculiarities of financial resource management at the enterprise have been analyzed. Vulnerabilities of the financial potential of the enterprise have been identified. A list of internal and external factors negatively affecting the financial potential of the Branch "Brodivske Forest Economy" has been provided.

Tools for enhancing the financial potential of the enterprise based on identified problems have been proposed. Steps for strategically achieving high-level financial potential for the Branch "Brodivske Forest Economy" have been suggested.

Keywords: wood resources, financial potential, resource management, logging, intensification

ЗМІСТ

ВСТУП**РОЗДІЛ 1. АНАЛІЗ РІЗНОВИДІВ РЕСУРСІВ ТА ОСОБЛИВОСТІ ЇХ ВИКОРИСТАННЯ НА ЛІСОГОСПОДАРСЬКИХ ПІДПРИЄМСТВАХ8**

- 1.1. Ознайомлення з різновидами ресурсів на лісогосподарських підприємствах.....8
- 1.2. Характеристика та класифікація деревних ресурсів.....10
- 1.3. Особливості поводження з деревними ресурсами в процесі лісозаготівлі.....13

Висновки до розділу 1

РОЗДІЛ 2. АНАЛІЗ УПРАВЛІННЯ РЕСУРСАМИ ФІЛІЇ «БРОДІВСЬКЕ ЛІСОВЕ ГОСПОДАРСТВО» ДСЛП «ЛІСИ УКРАЇНИ».....16

- 2.1. Загальна інформація про філію «Бродівське лісове господарство» ДСЛП «Ліси України».....16
- 2.2. Аналіз управління виробничо-господарськими ресурсами філії «Бродівське лісове господарство» ДСЛП «Ліси України».....17
- 2.3. Аналіз управління фінансовими ресурсами філії «Бродівське лісове господарство» ДСЛП «Ліси України».....21

Висновки до розділу 2

РОЗДІЛ 3. МЕТОДИ ОПТИМІЗАЦІЇ УПРАВЛІННЯ ФІНАНСОВИМИ РЕСУРСАМИ ФІЛІЇ «БРОДІВСЬКЕ ЛІСОВЕ ГОСПОДАРСТВО» ДСЛП «ЛІСИ УКРАЇНИ».....27

- 3.1. Виявлення вразливостей фінансового потенціалу як одного з основних ресурсів Філії «Бродівське лісове господарство».....27
- 3.2. Шляхи нарощення фінансового потенціалу Філії «Бродівське лісове господарство»..... 40

Висновки до розділу 3

ВИСНОВКИ ТА РЕКОМЕНДАЦІЇ**СПИСОК ВИКОРИСТАНИХ ДЖЕРЕЛ****ДОДАТКИ**

ВСТУП

Однією з основ формування та успішного функціонування економіки країни з ліси, які також є невід'ємним базисом для існування різних галузей промисловості. Варто також пам'ятати, що ліс – це синергія природної, економічної та соціальної підсистем. Відповідно, лісові ресурси мають надвисоку цінність, а поводження з ними та раціональність використання потребує уваги та відповідальності.

Проблеми раціонального використання і відтворення лісових ресурсів гостро підняті у працях вітчизняних та закордонних вчених: І. Антоненко, В. Артюшок, В. Грицайчук, Я. Дяченко, Я. Коваль, Л. Кургузенкова, Л. Малюта, В. Пила, М. Римар, І. Синякевич, В. Ткач, Ю. Туниця, О. Фурдичко та інші.

Лісогосподарські підприємства потребують новітніх рішень та європейського досвіду у процесі управління ресурсами лісу, а особливо критично зараз – коли деревні ресурси України різко зменшилися через воєнні дії і, відповідно, склалася складна еколого-економічна ситуація. Стан лісів не відповідає економічним і екологічним вимогам. З одного боку, залишається потреба у деревині, як внутрішнього, так і для зовнішнього використання, а з іншого – різко знизився позитивний вплив лісових екосистем на територію нашої країни.

Особливе значення в дослідженні питань лісу, лісових ресурсів та структури природного лісового комплексу відіграли наукові праці В. Д. Бондаренка, С.А. Генсірука, Н.Н. Зеленського, В. О. Кучерявого, Г. Т. Криницького, В. В. Лавного, С. І. Миклуша, В. П. Рябчука та інших.

Тому актуальним залишається питання не лише щодо оптимізації процесу поводження з деревними та недеревними ресурсами лісу, а і пошук шляхів економічного збагачення лісової сфери в Україні, як в глобальному розумінні, так і точково на місцевому рівні.

Метою роботи є здійснення аналізу управління ресурсами підприємства для розроблення практичних рекомендацій щодо покращення цього процесу.

У відповідності до поставленої мети перед нами окреслені такі завдання:

- проаналізувати зміст поняття «ресурси лісогосподарського підприємства», проаналізувати їх перелік;
- ознайомитися з різновидами деревних ресурсів;
- проаналізувати зміст поняття «фінансовий потенціал»;
- окреслити фактори успішного управління деревними ресурсами в процесі лісозаготівлі;
- ознайомитися з загальною характеристикою діяльності Філії «Бродівське лісове господарство» ДСЛП «Ліси України»;
- здійснити аналіз управління виробничо-господарськими ресурсами Філії «Бродівське лісове господарство» ДСЛП «Ліси України»;
- здійснити аналіз управління фінансовими ресурсами Філії «Бродівське лісове господарство» ДСЛП «Ліси України»;
- запропонувати шляхи нарощення фінансового потенціалу підприємства в сучасних умовах.

Об'єктом дослідження обрана філія «Бродівське лісове господарство» ДСЛП «Ліси України».

Предметом – процес управління фінансовими ресурсами філії «Бродівське лісове господарство» ДСЛП «Ліси України».

РОЗДІЛ 1. АНАЛІЗ РІЗНОВИДІВ РЕСУРСІВ ТА ОСОБЛИВОСТІ ЇХ ВИКОРИСТАННЯ НА ЛІСОГОСПОДАРСЬКИХ ПІДПРИЄМСТВАХ

1.1. Ознайомлення з різновидами ресурсів на лісогосподарських підприємствах

Лісогосподарське підприємство має різні ресурси, необхідні для виконання своєї діяльності, включаючи управління лісами та виробництво лісових продуктів. Основні ресурси лісогосподарського підприємства включають наступне:

1. Лісова площа: Основним ресурсом для лісогосподарського підприємства є лісова площа або лісний масив, на якому проводиться виробництво деревини та інших лісових продуктів.

Ці площі можуть бути різних розмірів та видів, включаючи:

- Лісосільгосподарські землі: Це земельні ділянки, на яких лісогосподарські підприємства вирощують дерева та інші лісові ресурси. Ці землі підлягають спеціальному лісогосподарському використанню та можуть бути відведені під лісництво, агролісництво, лісові плантації та інші види лісового господарства.

- Лісові резервати: Це відведені лісні площі, які призначені для збереження природних екосистем, біорізноманітності та відновлення лісів. Лісові резервати можуть бути важливі для наукових досліджень та екологічної охорони.

- Земельні ділянки для лісового охорони: Ці площі використовуються для видалення хворобних або пошкоджених дерев у лісах з метою захисту від шкідників та лісових пожеж.

- Землі для відновлення лісів: Ці площі використовуються для висадки молодих дерев для відновлення лісів після зрубу або знищення.

- Земельні ділянки для інфраструктури: До лісогосподарських підприємств можуть входити земельні ділянки для будівництва доріг,

лісорубних шляхів, зберігання деревини, лісозаготівельної техніки та інфраструктури.

2. Лісогосподарські кадри: Лісогосподарське підприємство потребує кваліфікованого персоналу, включаючи лісних інженерів, лісників, робітників з лісозаготівлі, технічний персонал, екологів та інших спеціалістів.

Персонал є надзвичайно важливим елементом на лісогосподарських підприємствах і впливає на їхню ефективність та стабільність. Ось деякі ключові аспекти важливості персоналу на лісогосподарських підприємствах:

- Знання і навички: Лісники повинні мати спеціальні знання та навички для збереження та використання лісових ресурсів. Це включає в себе знання про види дерев, методи вирощування і догляду за лісами, врожаї, збереження біорізноманітності та боротьбу з шкідниками і хворобами.

- Безпека: Лісна робота може бути небезпечною через велику кількість фізично важкої праці та ризики, пов'язані з використанням лісорубних інструментів. Персонал повинен бути наділений необхідними знаннями та засобами для забезпечення безпеки працівників.

- Відповідальність за вирощування і збереження лісів: Ліси відіграють важливу роль у збереженні природних ресурсів та вуглецевому циклі.

3. Техніка та обладнання: Для лісозаготівлі та обробки лісових продуктів потрібне спеціалізоване обладнання, таке як лісозаготівельна техніка, пилорами, деревообробне обладнання та транспортні засоби.

Сучасне обладнання для лісозаготівлі включає в себе широкий спектр машин та інструментів, призначених для вирізування, видалення, транспортування та обробки деревини. Ось деякі приклади сучасного обладнання для лісозаготівлі:

- Лісорубні машини: Сучасні лісоруби мають потужні двигуни, автоматизовані системи керування та високу продуктивність. Вони використовуються для видалення дерев та підготовки їх до подальшої обробки.

- Вилкопідйомники та екскаватори: Ці машини використовуються для підняття і переміщення великих деревинних колод, що дозволяє швидко і ефективно завантажувати та транспортувати деревину.

- Спеціалізована техніка: До неї входять гусеничні та колісні трактори, снігоходи і техніка для рубки і збору деревини на важкодоступних місцях, включаючи схиліві та багнюкові терени.

- Лісозаготівельні вертольоти: Деякі області важкодоступні, і для транспортування деревини використовують вертольоти.

4. Фінансові ресурси: Лісогосподарські підприємства потребують фінансових ресурсів для закупівлі обладнання, оплати праці, виробництва та обробки лісових продуктів та вирішення інших фінансових питань.

Фінансування лісогосподарських підприємств може бути здійснюватися з різних джерел, залежно від їх розміру, специфіки та потреб. Ось деякі загальні джерела фінансових ресурсів на лісогосподарських підприємствах:

- Урядове фінансування: У багатьох країнах уряди надають підтримку лісозаготівельній і лісогосподарській галузям через різноманітні програми, гранти, субсидії та інші види фінансування. Це може включати в себе фінансування на лісовирощування, захист від лісових пожеж, відновлення лісів та інші проекти.

- Приватний капітал: Приватні інвестори, включаючи приватні лісогосподарські компанії та індивідуальних інвесторів, можуть надавати фінансову підтримку лісозаготівельним підприємствам шляхом вкладання капіталу в лісові ресурси, лісокористування та обробку деревини.

- Банківські кредити і позики: Лісозаготівельні підприємства можуть отримувати фінансування від комерційних банків у вигляді кредитів або позик для покриття витрат на обладнання, оплату праці, купівлю земельних ділянок.

- Продаж деревини та інших лісових продуктів: Продаж деревини, дерев'яних виробів, ягід, грибів та інших лісових продуктів може становити значний джерело доходу для лісогосподарських підприємств.

- Програми охорони навколишнього середовища: Деякі лісозаготівельні підприємства можуть отримувати фінансову підтримку в рамках програм і проектів охорони навколишнього середовища, які спрямовані на покращення стану лісів, біорізноманітості та вуглецевого зберігання.

- Торговельні угоди: Лісозаготівельні підприємства можуть укласти торговельні угоди з іншими компаніями або експортерами для постачання деревини та лісових продуктів.

- Самофінансування: Деякі підприємства можуть вкладати власні фінансові ресурси в розвиток і функціонування лісозаготівельних операцій.

5. Інформаційні ресурси: Інформація про лісові ресурси, ринкові умови та законодавство є важливими ресурсами для прийняття рішень у лісовому господарстві. Модерні інформаційні технології та географічні інформаційні системи (ГІС) також допомагають в управлінні лісами.

Ось деякі інформаційні ресурси, які є важливими для лісогосподарських підприємств:

- Геопросторова інформація (ГІС): ГІС використовується для збору, аналізу та візуалізації географічних даних, таких як розташування лісових ділянок, рельєф, водні ресурси та інші параметри. Це допомагає визначати оптимальні місця для лісорубки, аналізувати зміни в лісництві та вести моніторинг стану лісів.

- Інвентаризація лісів: Збір даних про види дерев, їх вік, обсяги деревини та інші аспекти структури лісів допомагає в управлінні лісними ресурсами та розробці планів лісокористування.

- Деревницькі інформаційні системи: Для ведення обліку деревини, складання рахунків, ведення журналів та контролю за транспортом деревини часто використовують спеціалізовані інформаційні системи.

- Віддалене зондування: Супутникові та аерокосмічні зображення дозволяють відстежувати стан лісів і виявляти зміни в лісництві, включаючи розміри лісних ділянок, зрубані області та виникаючі проблеми.

- Інформаційні технології (ІТ): ІТ системи використовуються для автоматизації управління лісовими процесами, обробки даних та спрощення звітності.

- Інформація про ринок: Для розробки стратегій продажу та експорту деревини важливо слідкувати за змінами на ринку, цінами, попитом і іншими ринковими факторами.

6. Земельні ресурси: Земельні угоди та права на використання земельних ділянок, на яких розташовані ліси, є важливими для лісозаготівлі та інших лісових діяльностей.

7. Дозвільні документи: Лісогосподарські підприємства повинні мати відповідні дозволи та ліцензії для проведення лісозаготівлі та інших діяльностей в лісах.

Ці ресурси об'єднуються для забезпечення сталого використання лісових ресурсів і збереження лісових екосистем. Лісогосподарські підприємства зазвичай працюють у рамках принципів сталого лісного господарства з метою забезпечення довгострокової сталості лісів та їх ресурсів.

1.2. Характеристика та класифікація деревних ресурсів

Безумовно, одні з найвагоміших ресурсів лісогосподарських підприємств – це лісові ресурси. Згідно з ФАО ООН лісові ресурси класифікують на три великі групи:

- Екосистемні.
- Деревні.
- Недеревні.

У свою чергу недеревні ресурси поділяються на рослинного походження та тваринного. Рослинного походження:

- харчові продукти;
- корми;
- сировина для ремесел та фарб;

- сировина для ліків;
- живиця;
- декоративні рослини.

До тваринного походження належать такі ресурси:

- поголів'я тварин;
- шкіра, трофеї;
- мед, м'ясо;
- сировина для фарб;
- сировина для ліків;

Деревні ресурси - це природні ресурси, які створюються і отримуються з лісів та лісових екосистем. Ці ресурси мають важливе значення як з економічної, так і з екологічної точки зору. Деревні ресурси включають в себе ділову деревину, дрова, деревні відходи тощо.

Детальніше зупинимося на цій групі ресурсів, що являються сировиною деревного походження, які задовольняють потреби населення та виробництва, а також мають здатність відтворюватися при формуванні лісових екосистем.

У таблиці 1.1 представлено стандартизовані поняття деревних ресурсів [7,14,16].

Таблиця 1.1

Стандартизовані поняття деревних ресурсів

Назва деревних ресурсів	Назва деревних ресурсів
Круглі лісоматеріали	поперечно поділені стовбури поваленого дерева
Ділова деревина	усі колоті і круглі лісоматеріали, окрім дров для опалення, напівфабрикати для обробки, технологічна тріска, пневий осмол;
Відходи лісозаготівель	деревинні рештки (верховіття, кора, зелень тощо);
Сортимент	лісоматеріали певного

	призначення: круглі, колоті, ділові, мірні (тонко-, середньо-, велико-, коротко-, середньо-, довгомірні);
Колода	круглий необроблений сортимент чи сировина для виготовлення пиломатеріалів;
Кряж	круглий сортимент для спеціальних видів лісопродукції: авіаційний, катушковий, копиловий, олівцевий, лижний, рушничний, тарний, клепоканий, шпальний, резонансний, суднобудівний, паливний, маточний, фанерний, сірниковий, стружковий.

Ефективне використання деревних ресурсів є важливим завданням для збереження лісів та сталого розвитку. Це передбачає оптимізацію використання деревини та інших лісових продуктів, збереження біорізноманіття лісів та мінімізацію негативного впливу на навколишнє середовище.

Деякі стратегії для ефективного використання деревних ресурсів представлені у таблиці 1.2.

Таблиця 1.2

Деякі стратегії для ефективного використання деревних ресурсів

Стратегія	Опис
Стале лісове господарство	- Розвиток та використання лісів відповідно до принципів сталого лісного господарства.
Використання всіх частин дерева	- Максимальне використання всіх частин дерева, включаючи гілки та опалиння.
Впровадження технологічних інновацій	- Застосування сучасних технологій для оптимізації процесів лісозаготівлі та обробки деревини.
Зменшення відходів	- Мінімізація відходів та ефективна утилізація виробничих залишків.
Переробка та вторинне	- Переробка та використання дерев'яних

використання	продуктів для виробництва нових товарів.
Використання лісів для відновлення ґрунтів	- Використання лісів для відновлення родючості ґрунтів, зокрема в сільському господарстві.
Залучення споживачів та громадськості	- Залучення споживачів та громадськості до усвідомлення важливості сталого використання деревних ресурсів.

1.3. Особливості поводження з деревними ресурсами в процесі лісозаготівлі

Більшість підприємств лісового господарства комплексні. Крім лісовирощування вони займаються лісоексплуатацією та переробкою деревини на товари широкого вжитку. Використання деревних ресурсів включає в себе широкий спектр господарських і екологічних аспектів, і може бути як сталим і корисним, так і шкідливим для навколишнього середовища.

Ось деякі способи використання деревних ресурсів:

- Лісозаготівлі: Це включає в себе вирубку дерев для використання у будівництві, меблевій індустрії, виробництві паперу та інших сферах.
- Вирощування дерев: Посадка нових дерев та ведення лісового господарства з метою збільшення обсягу деревини та покращення стану лісового фонду.
- Виробництво паперу: Деревину використовують для виробництва паперу та картону, а також у виробництві інших продуктів, таких як дерев'яна целюлоза.
- Біоенергетика: Дерева використовують для виробництва деревного палива, такого як деревні пелети та брикети, а також для виробництва біопалива.
- Будівництво: Деревина використовується для будівництва житлових та комерційних будівель, а також для виробництва меблів та інших дерев'яних виробів.

- Екологічні послуги: Ліси здатні здійснювати природні фільтраційні та регулюючі функції, які допомагають підтримувати якість повітря та води, зберігають біорізноманіття та допомагають боротися зі зміною клімату.

Важливо забезпечувати стале та відповідальне використання деревних ресурсів, враховуючи екологічні та соціальні аспекти. Це може включати в себе збалансований підхід до лісозаготівлі, вирощування лісів та заходи для збереження лісових екосистем та зменшення викидів вуглецю.

Одним з основних процесів на лісогосподарських підприємствах є лісозаготівля, саме під час якої можна проаналізувати ефективність управління ресурсами лісу на підприємстві та дати рекомендації.

Загальна схема лісозаготівлі представлена у таблиці 1.3.

Таблиця 1.3

Загальна схема лісозаготівлі на лісогосподарських підприємствах

Процес	Складові процесу
Планування та дозволи	<ul style="list-style-type: none"> - Визначення мети лісозаготівлі (наприклад, виробництво деревини, збереження біорізноманітності, відновлення лісу). - Отримання необхідних дозволів для рубки і збирання деревини.
Вибір місця рубки	<ul style="list-style-type: none"> - Визначення місць для рубки, де здійснюватиметься вирубка дерев. - Врахування екологічних та соціокультурних факторів.
Рубка	<ul style="list-style-type: none"> - Вирубка дерев та збирання деревини з визначених місць.
Збереження молодняка	<ul style="list-style-type: none"> - Збереження молодих дерев і рослин для подальшого відновлення лісу.
Транспортування	<ul style="list-style-type: none"> - Перевезення зібраної деревини до місць обробки та подальшого використання.

Переробка та використання	- Деревину піддають обробці для виготовлення продуктів, таких як дерев'яні бруски, дошки, папір, меблі і інше.
Моніторинг і оцінка	- Проведення моніторингу стану лісових екосистем та впливу лісозаготівлі на них. - Оцінка результатів лісозаготівлі з точки зору дотримання екологічних та соціальних стандартів.
Відновлення лісу	- Здійснення заходів для відновлення лісу та збереження його біорізноманітності.
Соціальний вплив	- Врахування впливу лісозаготівлі на місцеве населення і спільноти.

Ця схема є загальною і може бути адаптована до конкретних умов та вимог. Важливо, щоб лісозаготівля відбувалася з дотриманням стандартів сталого лісового господарювання та збереження екологічної цінності лісів.

У нашій країні традиційно на лісогосподарських підприємствах використовується тільки ділова частина деревини, а саме деревина та дрова, в той час як інші її частини, такі як сучки, гілки, верхівки тощо, зазвичай спалюються.

Процес збору та утилізації пнів, коріння та дрібнотоварнотоварної деревини призводить до додаткових витрат. В Україні як паливо зазвичай використовують лісосічні відходи від головних рубок та деревину малого діаметру з молодих дерев.

На різних етапах технологічного ланцюга (лісозаготівля – лісопиляння – деревообробка) виникає значна кількість відходів переробки деревини. Виробництво продукції на деревообробних підприємствах та целюлозно-паперових комбінатах призводить до утворення великої кількості деревних відходів, таких як кора, тирса, стружка та тріска. Ця проблема поглиблюється через зростання обсягів деревних відходів, які не використовуються та не підлягають утилізації.

Загалом, відходи деревини можна розділити на два основних види в залежності від способу їх отримання. Відходи лісозаготівель походять від різних частин дерева, таких як листя, хвоя, гілки, сучки, кора тощо, і отримуються під час лісозаготівельного виробництва.

Попереднє подрібнення цих відходів на тріску може дозволити їх використання в якості енергетичної сировини. Відходи деревооброблення, такі як рейки, стружка, тирса, тріска та кора, виникають під час механічної обробки деревини на деревообробних підприємствах.

Один із ефективних методів переробки невеликих деревних відходів - це їх стиснення в брикети без використання сполучних речовин. Ці брикети розрізняються на технологічні гранули та паливні.

Деревні гранули володіють високими тепловими властивостями. Один тону гранул може виділити до 5000 кВт енергії під час горіння. Ці показники є схожими з тими, які можна отримати при спалюванні 1600 кг деревини, 475 м³ газу, 500 літрів дизельного палива та 685 літрів мазуту [20].

Однак основним недоліком деревини як палива є її низька теплова потужність, яка в 1,5 - 2 рази менше, ніж у вугілля, нафти та газу, а також значна кількість пилу та диму, які утворюються під час горіння.

Висновки до розділу 1

Лісогосподарське підприємство має різні види ресурсів, які використовуються для ведення лісогосподарської діяльності та управління лісовими екосистемами. Основні ресурси лісогосподарського підприємства включають: лісова площа, персонал, техніка, фінансові, інформаційні, земельні ресурси. Ці ресурси об'єднуються для забезпечення сталого використання лісових ресурсів, охорони природи та забезпечення сталого розвитку лісового господарства.

Деревні ресурси - це природні ресурси, які створюються і отримуються з лісів та лісових екосистем. Ці ресурси мають важливе значення як з

економічної, так і з екологічної точки зору. Деревні ресурси включають в себе ділову деревину, дрова, деревні відходи тощо.

Важливо забезпечувати стале та відповідальне використання деревних ресурсів, враховуючи екологічні та соціальні аспекти. Це може включати в себе збалансований підхід до лісозаготівлі, вирощування лісів та заходи для збереження лісових екосистем та зменшення викидів вуглецю.

Одним з основних процесів на лісогосподарських підприємствах є лісозаготівля, саме під час якої можна проаналізувати ефективність управління ресурсами лісу на підприємстві та дати рекомендації.

Філія "Бродівське лісове господарство" розташована в північно-східній частині Львівської області, в межах Західноукраїнської лісостепової фізико-географічної провінції.

Філія "Бродівське лісове господарство" виділяється високою ступенем обробки деревини і є провідною серед лісгосподарських підприємств області. Розташування філії характеризується розвиненою мережею загального транспорту.

Філія в процесі свого функціонування виконує такі завдання:

1. Збереження лісових ресурсів: Лісгосп відповідає за збереження та відновлення лісів на своїй території з метою збереження біорізноманітності і забезпечення стійкості екосистем.

2. Лісозаготівля: Лісгосп здійснює рубку деревини з лісів та її подальше використання у різних галузях, таких як будівництво, виробництво меблів, паперу та інше.

3. Лісове господарювання: Лісгосп планує та виконує заходи з управління лісовими ресурсами, включаючи лісозаготівлю, лісові дороги, збереження молодняка, контроль за пожежами та інші аспекти лісового господарювання.

4. Моніторинг та оцінка: Ведення моніторингу стану лісових екосистем та впливу лісозаготівлі на них, а також оцінка дотримання екологічних та соціальних стандартів.

5. Співпраця з місцевим населенням: Взаємодія з місцевими спільнотами та органами влади щодо лісового управління, а також урахування соціального впливу лісозаготівлі на місцеве населення.

Загальна площа Філії включає в себе шість лісництв: Заболотцівське, Підкамінське, Берлинське, Лешнівське, Лагодівське та Бродівське (рис. 2.2).

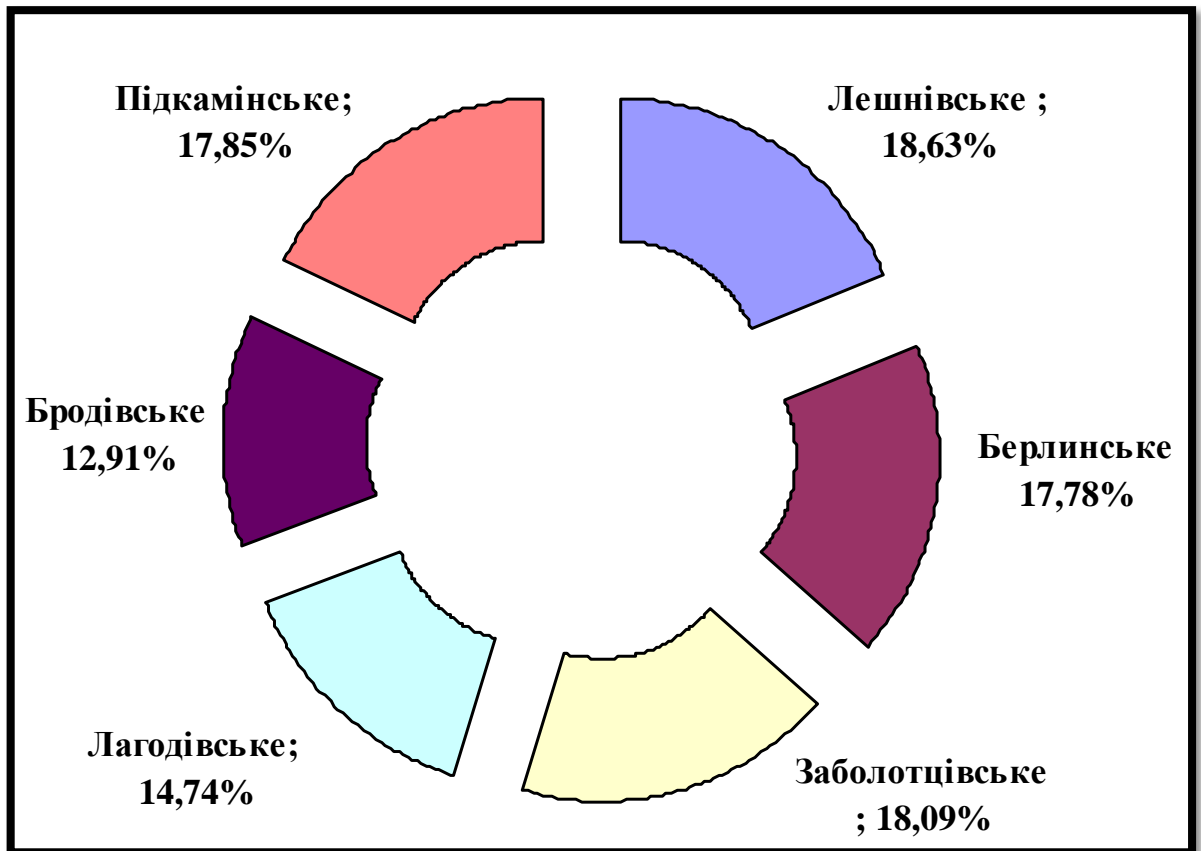


Рисунок 2.2. Структура площі Філії "Бродівське лісове господарство" [12]

Головною породою в Філії «Бродівське лісове господарство» є сосна звичайна, яка займає 13368 га (57% від вкритої лісом площі), дуб – 4043 га (17%), бук – 2087 га (8,9%), вільха – 1880 га (8%), береза – 1211 га (5%). Щороку тут вирощують близько 2,500 тисяч сіянців основних лісорослих порід і 51,5 тисяч саджанців декоративних рослин у навчальному відділенні лісового садівника.

Річна заготівля лісу становить 36 тисяч кубічних метрів для головного використання та 20 тисяч кубічних метрів для лісового господарства. Щорічно вивозиться 61,4 тисяч кубічних метрів лісу, включаючи 21,7 тисяч кубічних метрів у формі стовбурів. На лісо заводі обробляють 32,3 тисячі кубічних метрів деревини, що складає 80% від загальної заготівлі від РГК (рубок головного користування).

Виробнича структура вказує, які види діяльності та виробництва функціонують в межах підприємства як єдиного комплексу.

Виробнича структура Філії «Бродівське лісове господарство» містить чотири складові:

- Лісогосподарська діяльність: лісництва, лісові розсадники.
- Лісопромислова діяльність: лісозаготівельне виробництво.
- Інші виробництва: побічне користування.
- Допоміжна діяльність: РММ, автоколону.

Організаційна структура підприємства, з свого боку, відображає організаційний ланцюг підприємства, а саме, його структурні підрозділи (рисунок 2.3).

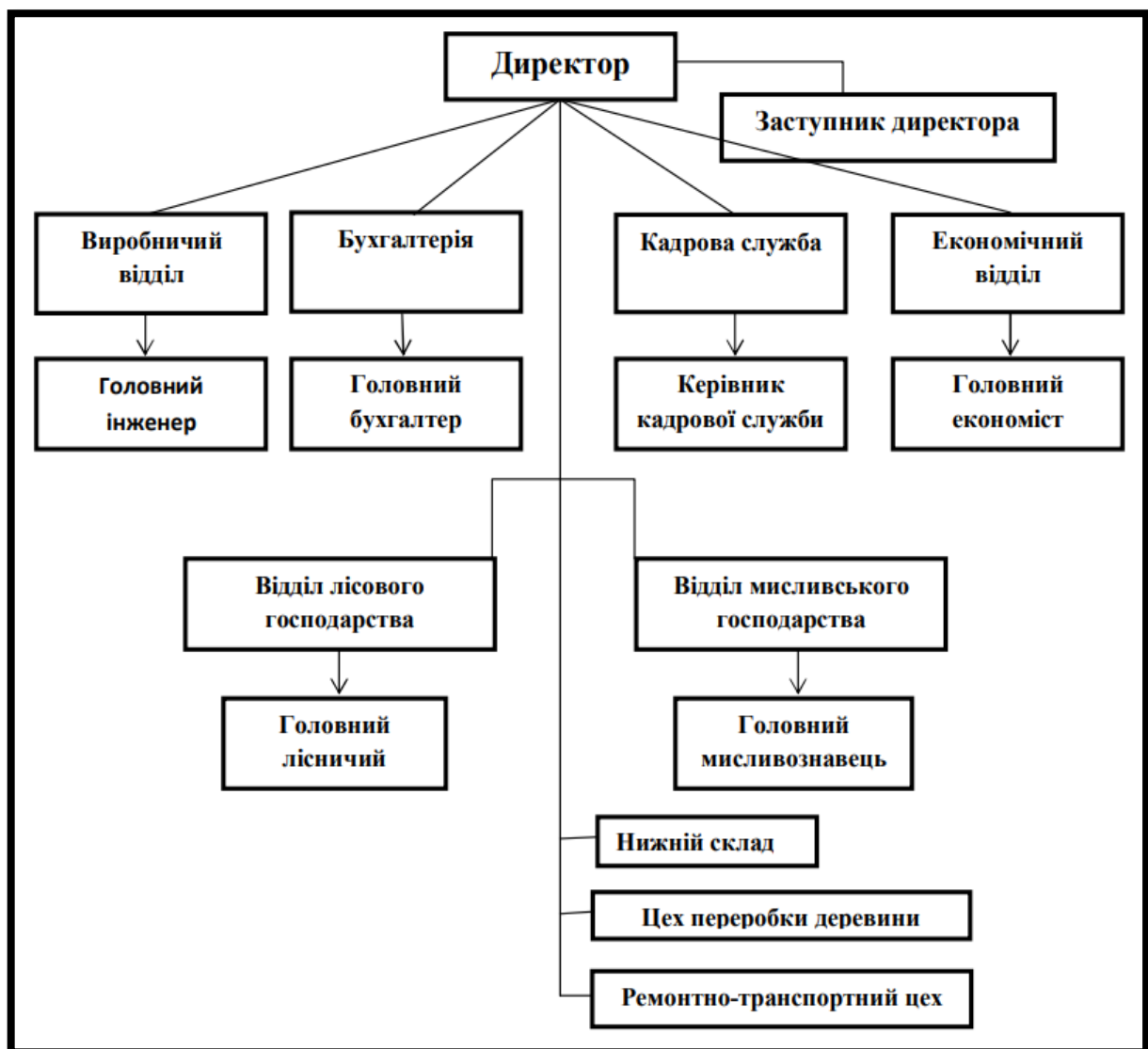


Рисунок 2.3. Організаційна структура Філії «Бродівське лісове господарство»

2.2. Аналіз управління виробничо-господарськими ресурсами філії «Бродівське лісове господарство» ДСЛП «Ліси України»

Філія "Бродівське лісове господарство" надає різноманітну продукцію і послуги на ринку, включаючи продаж блоків дверей, заготовок для паркету, дерев'яних плит і фанери. Також надаються послуги з розпилювання лісоматеріалів, сушки лісоматеріалів і транспортні послуги.

Щороку з основних рубок заготовлюється приблизно 60 тисяч кубічних метрів деревини, а з рубок, пов'язаних із лісовим господарством, надходить 20 тисяч кубічних метрів. Вивезення деревини на кінцеві склади становить 61,4 тисяч кубічних метрів щороку, включаючи 21,9 тисяч кубічних метрів у формі стовбурів.

Філія "Бродівське лісове господарство" переробляється 32,5 тисяч кубічних метрів деревини, що становить 83% заготовленої деревини від РГК. Заготівля деревини виконується майстерними дільницями лісництва, де використовуються бензопили марки "Штіль" і "Хюскварна".

Для транспортування деревини використовуються трактори МТЗ-82 і форвардери "Амкодор"-2662-01. Деревину доставляють на нижній склад за допомогою лісовозних автомашин типу ЗІЛ-131, УРАЛ-4320, КАМАЗ-4310, КАМАЗ-43106, КАМАЗ-53228 і КРАЗ-6233, і загалом вивозиться близько 70 тисяч кубічних метрів сортиментами. Для завантаження та розвантаження деревини використовується баштовий кран КБ-572Б.

На Філії "Бродівське лісове господарство" виробляються різні види продукції, включаючи обрізні та необрізні пиломатеріали, твердолистяні та хвойні пилені заготовки, заготовки для євро піддонів та столярні вироби. Всі ці види лісопродукції здобуваються в межах визначених лісосік, і також на підприємстві проводяться додаткові види робіт і виробництва в побічному користуванні, такі як заготівля дикорослинних плодів і ягід, лікарської сировини та меду.

Всі аспекти діяльності в лісогосподарстві виконуються відповідно до нормативних актів та спрямовані на підвищення якості і продуктивності лісів. Процес лісозаготівель включає в себе різні етапи, такі як лісосічні роботи, вивозку та роботи на нижніх та верхніх складах.

Продукція є конкретним результатом виробничо-господарської діяльності, який призначений для задоволення потреб населення, підприємств і організацій. Якість продукції в лісозаготівельному виробництві оцінюється за критеріями, такими як сорт, породний склад і призначення лісоматеріалів.

Головною метою промислових підприємств є задоволення потреб населення у високоякісній продукції. Швидкість зростання обсягу виробництва продукції та покращення її якості безпосередньо впливають на витрати, прибуток і рентабельність підприємства. Тому аналіз роботи підприємства починається з оцінки обсягів виробництва продукції.

Філія "Бродівське лісове господарство" є конкурентоспроможною і виробляє різноманітну продукцію лісопиляння, яка має високий попит на ринку. Динаміка реалізованої продукції випуску Філії «Бродівське лісове господарство» за період 2020-2022 років представлена у таблиці 2.1 (Додаток).

Таблиця 2.1

Динаміка реалізованої продукції на підприємстві [6]

Назва показника	Одиниці виміру	Роки		
		2020	2021	2022
Обсяг реалізації (без ПДВ)	тис. грн	133584	126356	229178
Темп росту РП (без ПДВ) до базового року	%		-5%	+58%
Темп росту РП (без ПДВ) до попереднього року	%		-5%	+55%

У таблиці 2.1 можна побачити, що обсяг продукції, який був реалізований протягом розглянутого періоду, різко зріс у 2022 році, і цей зріст становив більше ніж удвічі, як у порівнянні з базовим роком, так і з попереднім. Навпаки, в 2021 році обсяг реалізації зменшився на невелику частку - на 5%, порівняно з базовим роком 2020.

У таблиці 2.2 представлено дані по обсягах заготівлі лісопродукції Філії «Бродівське лісове господарство» за 2020-2022 рр.

Таблиця 2.2

Обсяги заготівлі лісопродукції Філії «Бродівське лісове господарство»

	Одиниці виміру	Роки		
		2020	2021	2022
Заготівля по головному користуванню	м ³	68304	71446	80931
Заготівля від рубок пов'язаних з веденням лісового господарства	м ³	34362	22436	24851
Разом заготівлі	м ³	102666	93882	105782
Посадка лісових культур	га	31	46,9	69,9
Догляд за лісовими культурами	га	1150	1025	1207
Об'єм вивозки лісопродукції	м ³	63444	49686	58538
Обсяг переробленої деревини	м ³	51298	44140	48377
% до заготовленої	%	50	47	45,7

З таблиці 2.2 можна помітити, що обсяги заготівлі лісопродукції в натуральному виразі зростали щороку протягом періоду аналізу. У 2022 році обсяг заготівлі збільшився на 12,8% порівняно з 2021 роком. Найвищий обсяг заготівель, пов'язаних з лісовим господарством, був досягнутий у 2020 році.

Проте у 2021 році цей показник зменшився майже на 44,5%, але в звітному році відновився і збільшився на 10,2%. Загальний обсяг заготівлі лісопродукції порівняно з 2021 роком зросла на 13,4%.

Площа догляду за лісовими культурами зменшилася у 2021 році, але вже у 2022 році перевищила показник 2020 року. Посадка лісових культур зростає

щороку приблизно на 49%, що є позитивним аспектом у техніко-економічній діяльності підприємства.

Обсяг вивозу лісопродукції досяг найвищого рівня у 2020 році, але різко зменшився у 2021 році (майже на 21%). Проте у 2022 році обсяг вивозу лісопродукції трохи зрос. Щодо обсягу переробленої деревини, тут спостерігається схожа тенденція - різкий спад у 2021 році, але показник майже повернувся до рівня 2020 року в 2022 році.

Структура обсягів заготівлі, рух та реалізація лісопродукції Філії «Бродівське лісове господарство» за період 2020-2022 років представлена на рисунках 2.4-2.6.

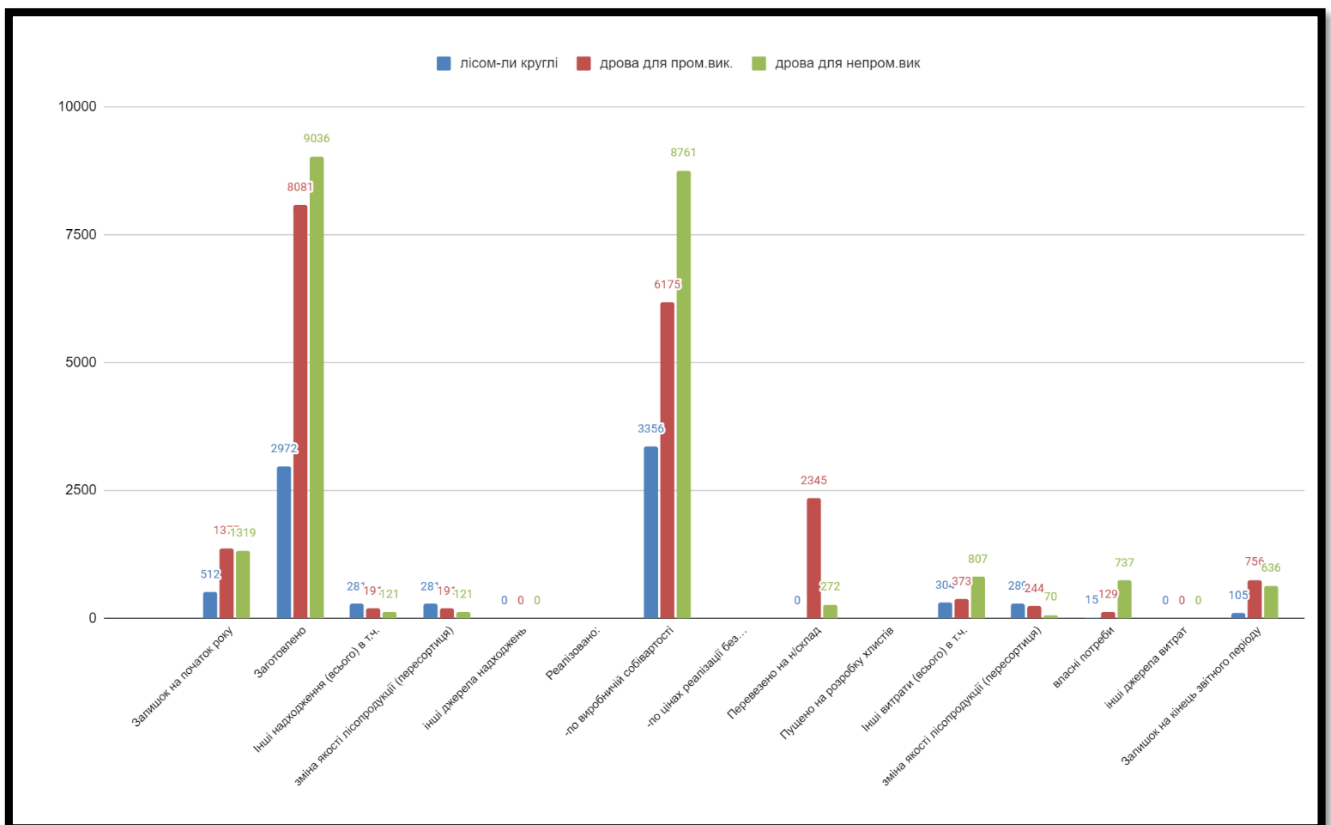


Рисунок 2.4. Структура обсягів заготівлі, рух та реалізація лісопродукції за 2020 рік, м³

Як вказано на рисунку 2.4, можна зазначити, що протягом 2020 року було найбільше заготовлено дров для непромислового використання (9036 кубічних метрів), в той час як круглих лісоматеріалів було заготовлено найменше

(2972 кубічних метри). Ця ж сама тенденція спостерігалася і у реалізації продукції. На нижній склад було перевезено найбільше круглих лісоматеріалів - більше третини від загального обсягу.

Згідно з рисунками 2.5 та 2.6, можна зробити висновки щодо заготівлі та реалізації лісопродукції в Філії "Бродівське лісове господарство" протягом аналізованого періоду. Найбільший обсяг заготовлено дров для непромислового використання, тоді як круглих лісоматеріалів було заготовлено мінімум.

Відповідно, найбільший обсяг продукції, яка була реалізована, стосується дров для непромислового використання. На нижній склад було перевезено найбільше круглих лісоматеріалів - більше третини від загального обсягу.

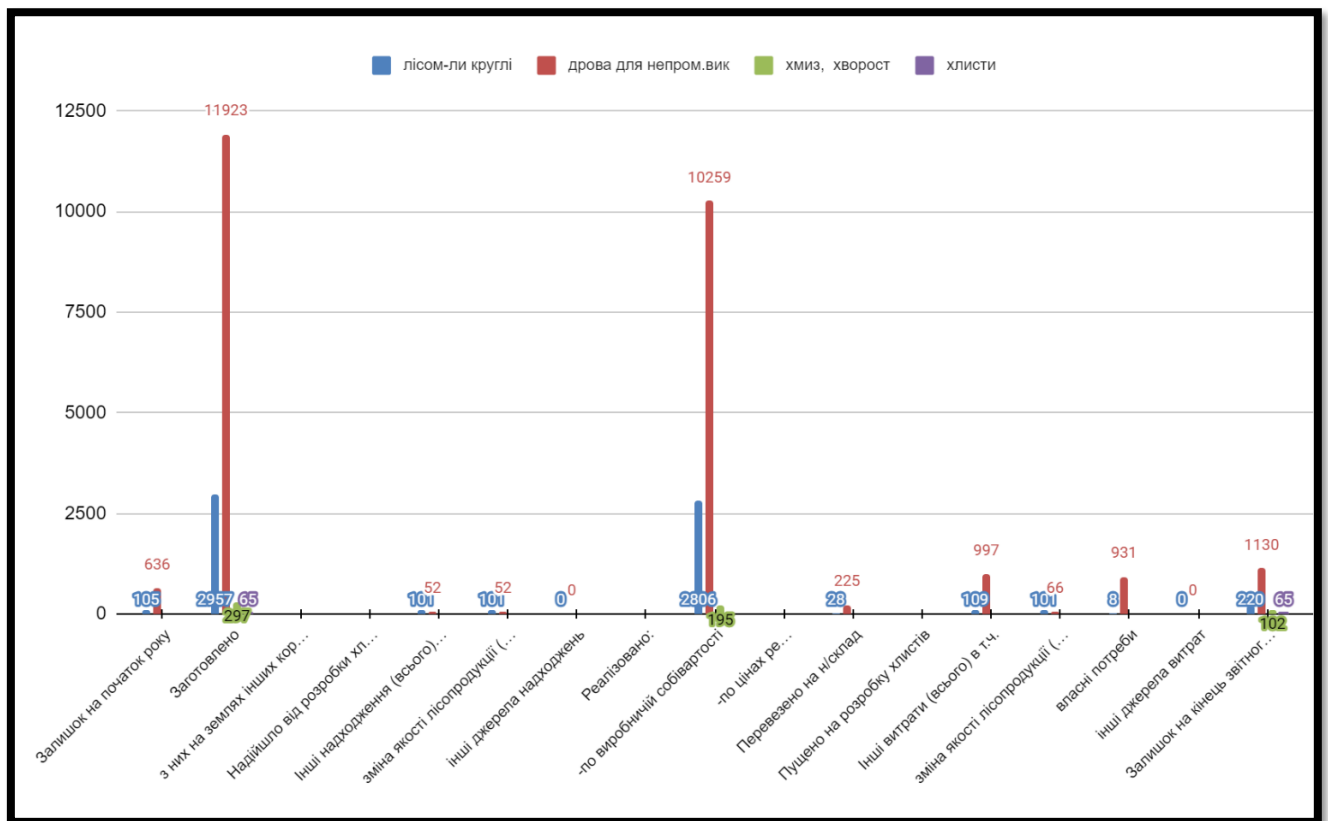


Рисунок 2.5. Структура обсягів заготівлі, рух та реалізація лісопродукції за 2021 рік, м³

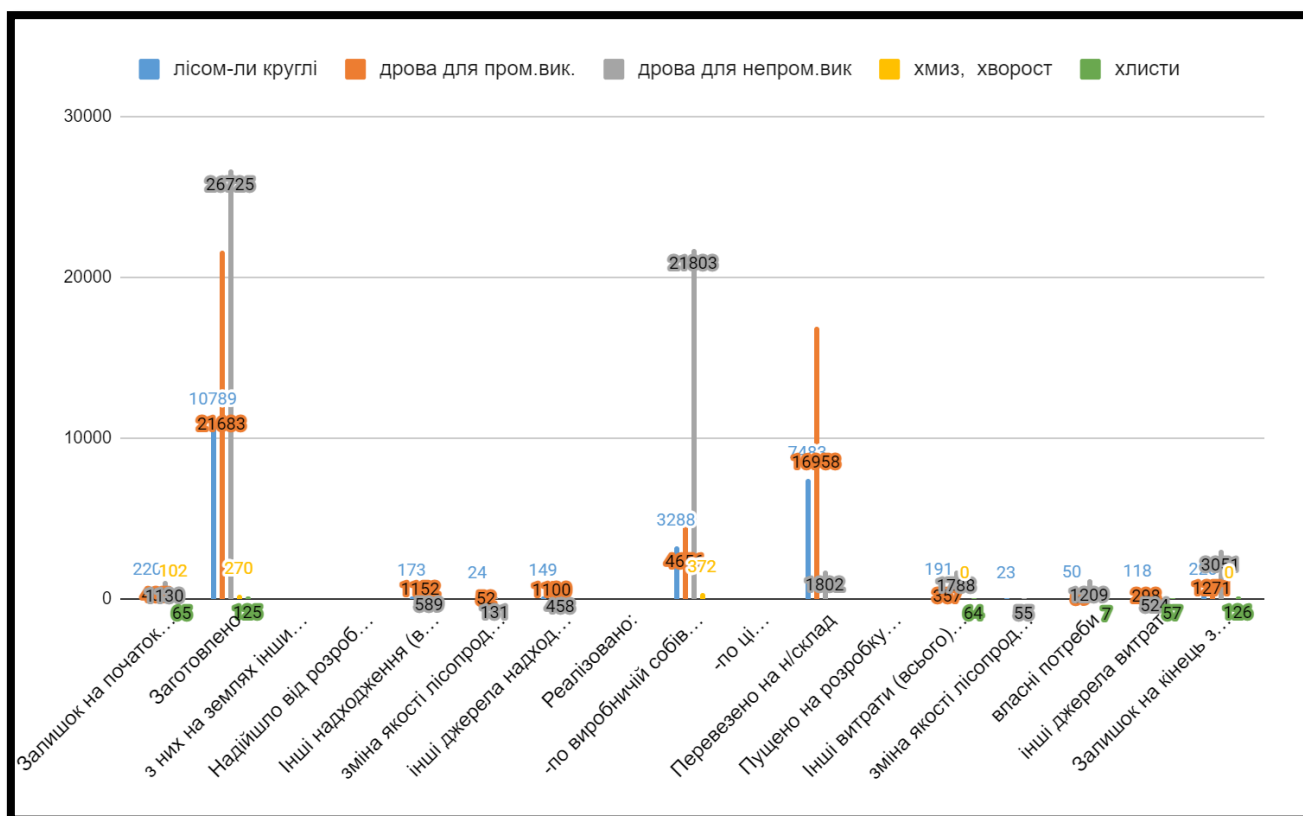


Рисунок 2.6. Структура обсягів заготівлі, рух та реалізація лісопродукції за 2022 рік, м³

2.3. Аналіз управління фінансовими ресурсами філії «Бродівське лісове господарство» ДСЛП «Ліси України»

До складу основних фондів включаються засоби виробництва, які застосовуються протягом тривалого періоду, зберігаючи свої первинні розміри і форму, при цьому втрачаючи вартість поступово через фізичне зношування в процесі виробництва продукції та сфери обслуговування.

Виробничі фонди становлять необхідну частину виробничого потенціалу підприємства і є основою будь-якого виробничого процесу. Ці фонди розділяються на основні та оборотні. Структура основних засобів передбачає їх розподіл на активну і пасивну частину.

Активна частина основних фондів охоплює ті, що безпосередньо беруть участь у виробничому процесі і забезпечують належний обсяг та якість

продукції, такі як робочі машини, обладнання, інструменти, вимірювальні та регулюючі прилади та інше.

Пасивна частина основних фондів включає ті, які створюють умови для реалізації процесу виробництва, такі як будівлі, споруди, офісне обладнання і інше. Всі основні фонди можна класифікувати як виробничі та невиробничі (рисунок 2.7). [7,10,11]



Аналіз руху та технічного стану основних засобів характеризується такими показниками, як коефіцієнт оновлення, коефіцієнт вибуття, коефіцієнт придатності та коефіцієнт спрацювання (табл.2.3). [1,5,18]

Таблиця 2.3

Рівень показників стану та ефективності використання основних засобів
Філії «Бродівське лісове господарство»

Назва показника	Одиниці виміру	Роки		
		2020	2021	2022
Коефіцієнт зносу	коєф.	80	85,2	95,4
Коефіцієнт оновлення	коєф.	8,3	4,3	12,9
Коефіцієнт вибуття	коєф.	0,8	0,3	0,6
Чисельність ПВП	осіб	463	425	427
Фондомісткість	грн./грн.	0,38	0,44	0,27
Фондовіддача	грн./грн.	2,75	2,3	4,1
Фондоозброєність	тис.грн./ос.	109	125	135

Щороку спостерігається зростання частки вартості основних фондів у вартості готової продукції. Аналізуючи коефіцієнт оновлення, виявляється позитивна тенденція у 2022 році, а зростання коефіцієнта вибуття свідчить про підйом у економічній діяльності підприємства, що спостерігався протягом цього року.

Усі підприємства мають активи, які циркулюють в їхній діяльності (готова продукція, грошові кошти, кошти в розрахунках і т. д.). Такі активи, оцінені у грошах, отримують назву обігових коштів, і вони забезпечують планові обороти на підприємстві.

Ефективність використання оборотних засобів на підприємстві визначається за наступними показниками:

1. Коефіцієнт оборотності, що визначається як відношення обсягу реалізованої продукції (послуг) за певний період до середньорічної вартості оборотних активів.

2. Коефіцієнт завантаження, який визначається як відношення середньорічної вартості оборотних активів до обсягу реалізованої продукції (послуг) за певний період.

3. Тривалість одного обороту.

Показники ефективності використання обігових коштів Філії «Бродівське лісове господарство» представлені у таблиці 2.4.

Таблиця 2.4

Показники ефективності використання обігових коштів
Філії «Бродівське лісове господарство»

Показники	Од. виміру	Роки		
		2020	2021	2022
Виручка від реалізації продукції	тис.грн.	133584	126356	229178
Середні залишки обігових коштів	тис.грн.	22440	27900	37336
Коефіцієнт оборотності	оберти	5,9	4,5	6,1
Число днів в аналізованому періоді	дні	360	360	360
Тривалість обороту обігових коштів	дні	61	80	59

Можна прийти до висновку, що у 2021 році ефективність використання обігових коштів була на найнижчому рівні (тривалість обороту – 80 днів). Це вказує на незадовільний рівень ефективності, який можна поліпшити шляхом прискорення процесу реалізації продукції, оптимізації запасів ресурсів та покращення матеріально-технічного забезпечення.

Аналіз фінансового стану включає в себе розрахунок різноманітних показників з метою їх оцінки, виявлення недоліків і визначення шляхів їх усунення. Отже, основними завданнями такого аналізу є:

1. Дослідження рентабельності та фінансової стійкості підприємства.
2. Оцінка ефективності використання майна (капіталу) підприємства і забезпечення його власними оборотними коштами.

3. Об'єктивна оцінка динаміки та стану ліквідності, платоспроможності та фінансової стійкості підприємства.

4. Аналіз ділової активності підприємства та його позиції на ринку цінних паперів.

5. Визначення ефективності використання фінансових ресурсів.

Зниження вартості виробництва є ключовим чинником для збільшення прибутку та підвищення ефективності виробництва (див. посилання [17,18]). Вартість виробництва визначає обсяг витрат на виконання загальної виробничої програми та виготовлення окремих продуктів. Серед складових вартості виробництва варто враховувати:

- Вартість матеріалів, витрачених під час виробництва предметів праці;
- Перенесена вартість засобів праці;
- Витрати на оплату праці;
- Витрати, пов'язані з реалізацією продукції.

Зменшення вартості виробництва сприяє збільшенню прибутку та підвищенню рентабельності. Динаміка собівартості, затрат на один грн. реалізованої продукції і рентабельності реалізованої продукції представлено у таблиці 2.5.

Таблиця 2.5

Динаміка собівартості, затрат на 1 грн. реалізованої продукції і
Рентабельності Філії «Бродівське лісове господарство»

Показники	Одиниці виміру	Роки		
		2020	2021	2022
Обсяг реалізованої продукції в діючих цінах (без ПДВ)	тис. грн.	133584	126356	229178
Собівартість реалізованої продукції	тис. грн.	111988	108579	191228
Валовий прибуток	тис. грн.	21596	17777	37950
Витрати на 1 грн. реалізованої продукції	коп.	0,84	0,86	0,83
Рентабельність реалізованої продукції	%	16	14	17

Загальна характеристика основних техніко-економічних показників Філії «Бродівське лісове господарство» наводиться у таблиці 2.6.

Таблиця 2.6

Узагальнюючі показники фінансово-господарської діяльності

№ п/п	Назва показника	Один, виміру	Роки		
			2020	2021	2022
1	Заготівля по головному користуванню – всього	кбм	68304	71446	80931
2	Заготівля від рубок пов'язаних з веденням л/г	кбм	34362	22436	24851
3	Разом заготівлі	кбм	102666	93882	105782
4	Посадка лісових культур	га	31	46,9	69,9
5	Догляд за лісовими культурами	га	1150	1025	1207
6	Об'єм вивозки лісопродукції	кбм	63444	49686	58538
7	Обсяг продукції переробки	тис. грн.	85131,2	72329	132317
8	Виготовлено:				
	Пиломатеріали всього	кбм	7671	9256	11763
	В т.ч. на експорт п/м	кбм	4554	6535	9193
	Шпала хв. і черв. дуб	кбм	6149	3290	1076
	Заготовки для європіддонів	кбм	12583	9806	11819
	Заготовки пилені дубові	кбм	65	8	0
	Заготовки пилені ясеневі	кбм	0	0	0
	Заготовки пилені букові	кбм	0	0	0
9	Обсяг реалізації в діючих цінах	тис.грн.	133584	126356	229178
	В. т.ч. експорт продукції	тис.грн.	53198	33963	45660
	% експорту	%	39,8	29,3	20
	Обсяг реалізації на 1-го працівника	грн.	288518	297308	539242
10	Затрати на ведення л/г	тис.грн.	24727,6	17643,1	34564,5
	В. т.ч. бюджетне фінансування	тис.грн.	0	0	0

11	Фонд оплати праці всього персоналу	тис.грн.	72012	60964	136265
12	Чисельність штатних працівників	осіб	463	425	425
13	Середньомісячна з/п 1-го штатного працівника	грн.	12961	11953,7	26718,6
14	Чистий прибуток	тис.грн.	2538	2547	5754
15	Ціна знеособленого кбм реалізованої деревини	грн.	863,4	985,6	1572,2
16	Обсяг переробленої деревини	кбм	51298	44140	48377
	% до заготовленої	%	50	47	45,7
17	Рентабельність переробки	%	2,8	0,9	3,0
18	Рентабельність лісозаготівель	%	3,1	2,3	4,1

Висновки до розділу 2

Філія "Бродівське лісове господарство" розташована в північно-східній частині Львівської області, в межах Західноукраїнської лісостепової фізико-географічної провінції, яка виділяється високою ступенем обробки деревини і є провідною серед лісогосподарських підприємств області. Розташування філії характеризується розвиненою мережею загального транспорту.

Щороку з основних рубок заготовлюється приблизно 60 тисяч кубічних метрів деревини, а з рубок, пов'язаних із лісовим господарством, надходить 20 тисяч кубічних метрів. Вивезення деревини на кінцеві склади становить 61,4 тисяч кубічних метрів щороку, включаючи 21,9 тисяч кубічних метрів у формі стовбурів. Філія "Бродівське лісове господарство" переробляється 32,5 тисяч кубічних метрів деревини, що становить 83% заготовленої деревини від РГК.

На Філії "Бродівське лісове господарство" виробляються різні види продукції, включаючи обрізні та необрізні пиломатеріали, твердолистяні та хвойні пилені заготовки, заготовки для євро піддонів та столярні вироби. Всі ці види лісопродукції здобуваються в межах визначених лісосік, і також на

підприємстві проводяться додаткові види робіт і виробництва в побічному користуванні, такі як заготівля дикорослинних плодів і ягід, лікарської сировини та меду.

Аналізуючи коефіцієнт оновлення, виявляється позитивна тенденція у 2022 році, а зростання коефіцієнта вибуття свідчить про підйом у економічній діяльності підприємства, що спостерігався протягом цього року. Чистий прибуток найнижчий був у 2021 році, становлячи 2547 тисяч гривень, але у 2022 році цей показник зріс на більше ніж вдвічі (5754 тисячі гривень). Це зумовлено збільшенням обсягу реалізованої продукції у поточному році, а також невеликим зниженням собівартості.

РОЗДІЛ 3. МЕТОДИ ОПТИМІЗАЦІЇ УПРАВЛІННЯ ФІНАНСОВИМИ РЕСУРСАМИ ФІЛІЇ «БРОДІВСЬКЕ ЛІСОВЕ ГОСПОДАРСТВО» ДСЛП «ЛІСИ УКРАЇНИ»

3.1. Виявлення вразливостей фінансового потенціалу як одного з основних ресурсів Філії «Бродівське лісове господарство»

Фінансовий потенціал є результатом взаємодії ключових груп параметрів, таких як фінансовий стан підприємства і ресурсний і ринковий потенціал. Ці параметри включають в себе не лише матеріальні аспекти, такі як виробничі потужності, технологічність устаткування та наявність фінансових ресурсів, але й нематеріальні, такі як кадровий потенціал, якість менеджменту і інтелектуальний потенціал компанії [3, с. 30]. У цьому дослідженні не виявлено системної капіталізації прибуткового результату. На рисунку 3.1 представлено синергію елементів фінансового потенціалу.

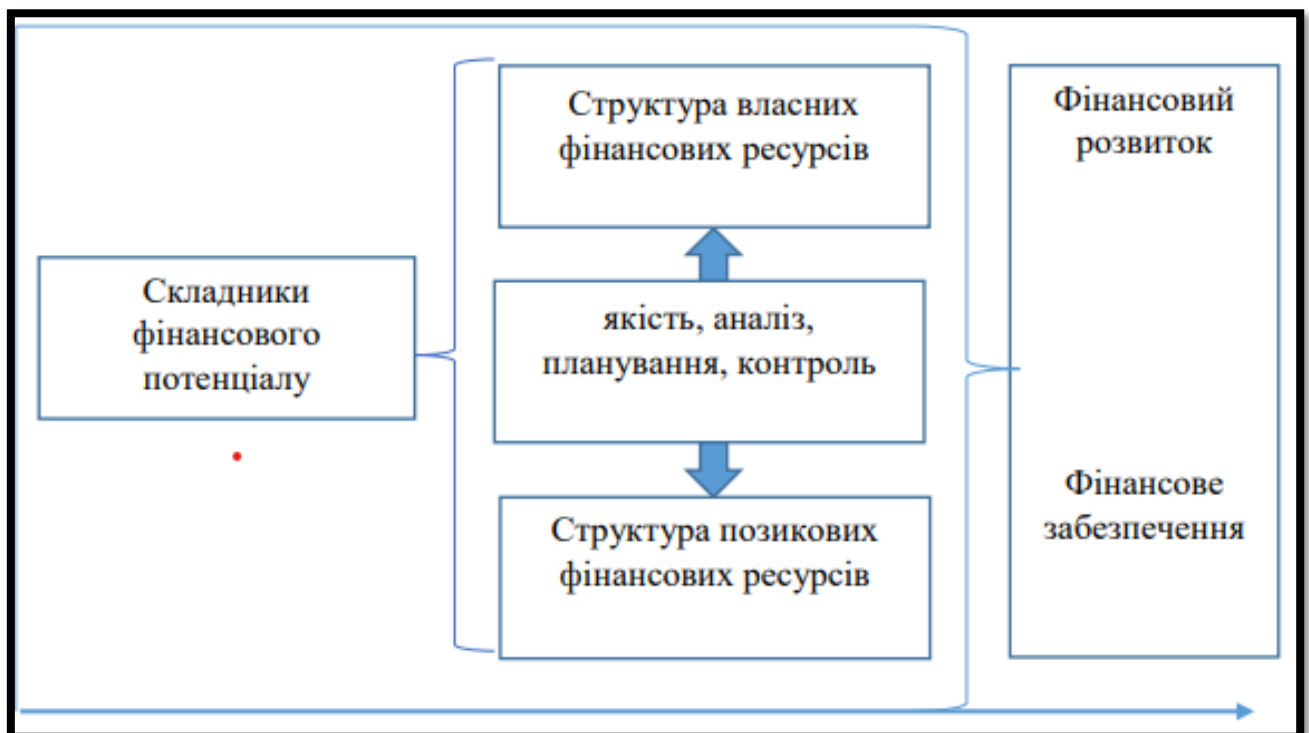


Рисунок 3.1. Синергія складників фінансового потенціалу в процесі діяльності лісогосподарського підприємства

Отже, теоретичне аналіз наукових джерел щодо трактування сутності категорії дозволяє визначити фінансовий потенціал як систему фінансових можливостей, здатних трансформувати наявні ресурси у векторний процес розвитку через максимізацію та мультиплікатор капіталізації прибутковості. Важливо враховувати, що потенціал підприємства формується під впливом як внутрішніх, так і зовнішніх чинників.

Державні лісогосподарські підприємства, які операционують у ринкових умовах, в сучасний період вимагають активного розвитку в напрямку підвищення векторної конкурентоспроможності та збільшення динамізму у фінансово-господарській сфері. Важливим аспектом в цьому контексті є створення інвестиційного та інноваційного фундаменту для формування та нарощення фінансового потенціалу.

Оскільки фінансування таких підприємств стає проблемною справою, це може призводити до низки негативних наслідків, таких як нестача фінансових ресурсів, неефективне управління та відповідно, зменшення прибутковості підприємств у лісовому секторі.

Отже, лісове господарство представляє собою складний та ключовий напрямок національної економіки, оскільки воно визначає стратегічний ресурс країни – ліс. Всі процеси, пов'язані з відтворенням та раціональним використанням цього ресурсу, визначають його значущість. Вектор лісогосподарської діяльності представлений на рисунку 3.2.

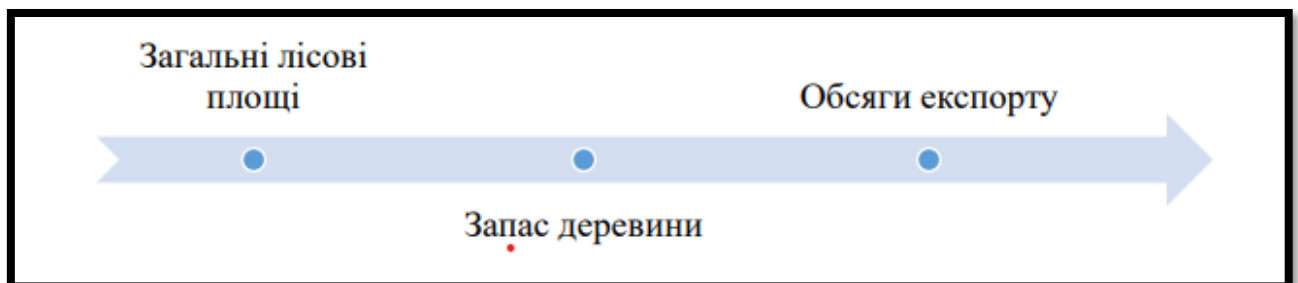


Рисунок 3.2. Вектор діяльності лісогосподарського підприємства

Лісові ресурси становлять основу економічного розвитку країни, а їх обсяг забезпечує неперервність реалізації екологічних, економічних та соціальних функцій. Використання цих ресурсів приносить підприємствам кошти для "відтворення лісів, проведення лісівничих, лісоохоронних та інших заходів". Проте, з 2016 року і до наших днів державне фінансування лісового господарства було припинено, і кошти на цю галузь не включаються при формуванні бюджету.

Аналіз фінансово-економічної діяльності лісогосподарських підприємств в Україні виявив проблематичні фінансові відсотки та середній рівень фінансового потенціалу у цій галузі [3]. Основною причиною цього є недостатнє фінансування лісового сектору, що призводить до наростання ряду проблем, які є вкрай важко вирішувати.

Ці проблеми включають зменшення лісових насаджень через виснаження та деградацію ґрунтів, часті пожежі, поширення незаконної вирубки лісів, збільшення шкідників та захворювань саджанців. В цьому контексті необхідна поетапна стратегія, яка передбачала б пошук фінансових ресурсів для подолання існуючих проблем.

Сьогодні фінансовий потенціал стає необхідною умовою розвитку фінансової діяльності підприємства. Це досягається через ефективне фінансове управління та підвищення рівня соціально-економічної безпеки не лише на рівні конкретного підприємства, але й в цілому в країні. Асиметрії в накопиченні фінансових ресурсів можуть призвести до втрат необхідного рівня фінансового потенціалу в подальших періодах, і це потребує конкретних рішень для вирішення.

На рисунку 3.3 представлено перелік внутрішніх та зовнішніх факторів, що негативно впливають на фінансовий потенціал Філії «Бродівське лісове господарство».

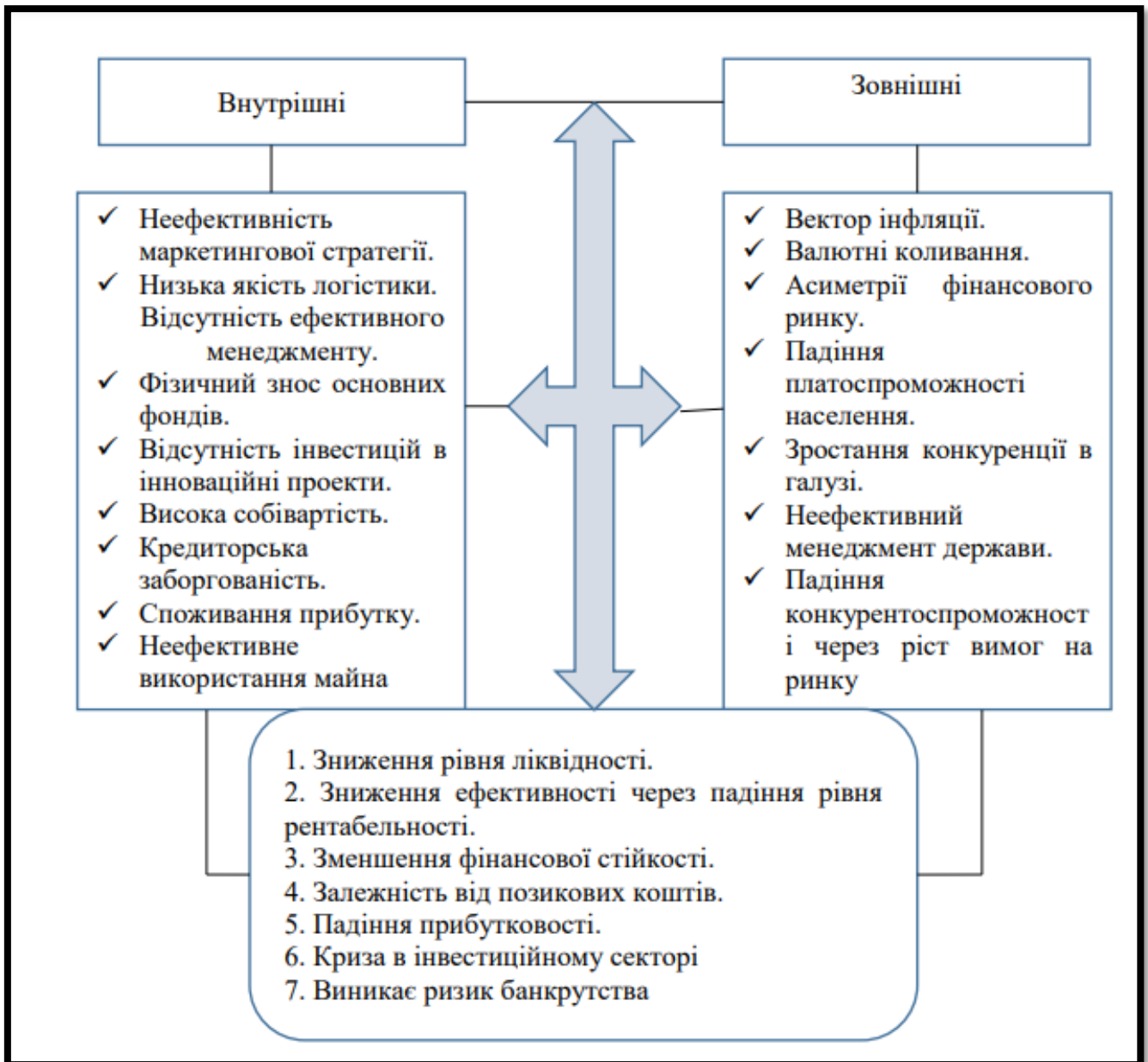


Рисунок 3.3. Перелік внутрішніх та зовнішніх факторів, що негативно впливають на фінансовий потенціал Філії «Бродівське лісове господарство»

3.2. Шляхи нарощення фінансового потенціалу Філії «Бродівське лісове господарство»

Ключовим кроком у вирішенні проблем та досягненні симетричного розвитку є розробка механізму нарощування фінансового потенціалу підприємства та формування стратегічної схеми стимулювання на довгострокову перспективу (рисунок 3.4).

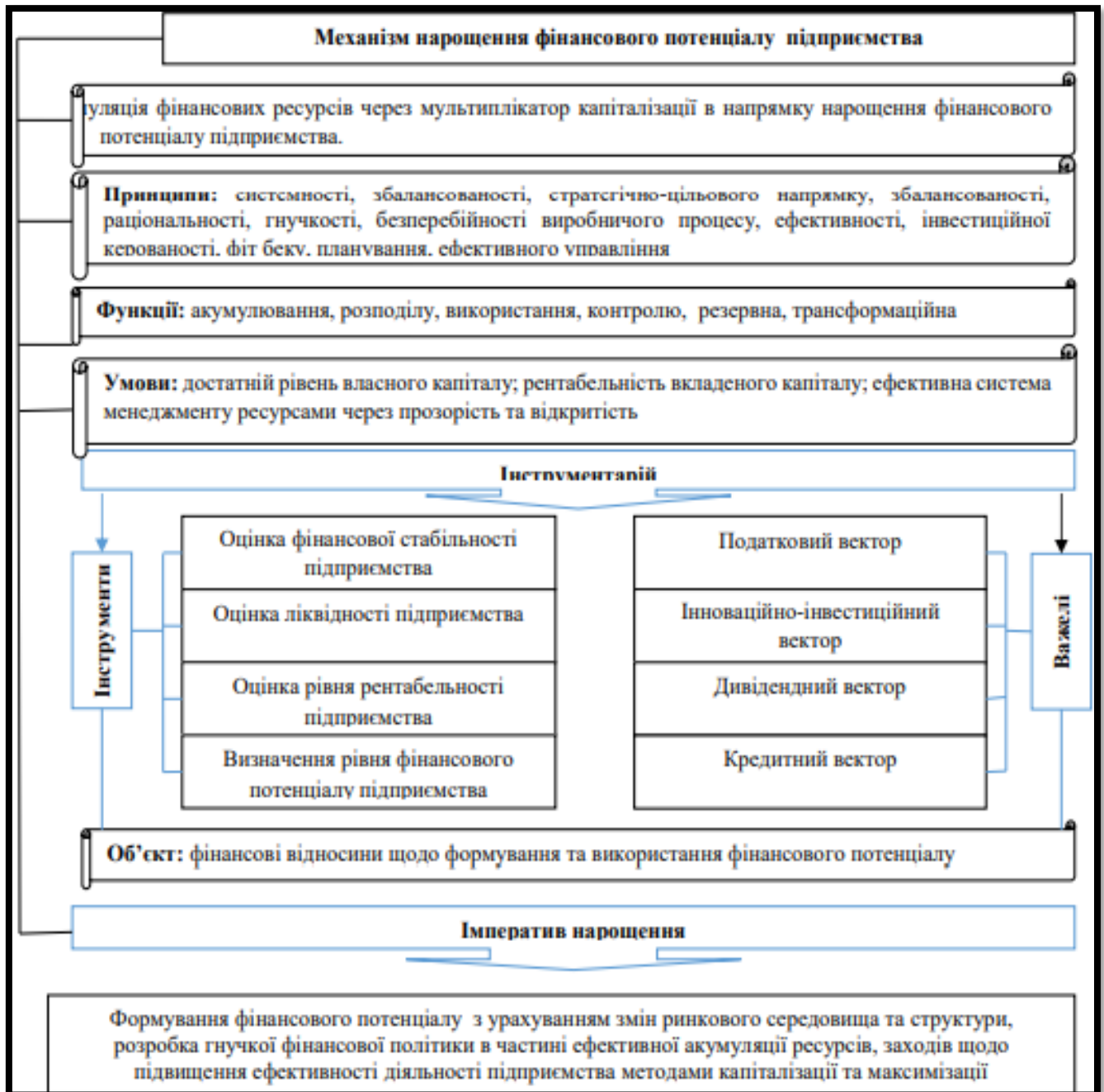


Рисунок 3.4. Механізм для нарощення фінансового потенціалу
Філії «Бродівське лісове господарство»

Проблематика надання високого рівня фінансового потенціалу Філії «Бродівське лісове господарство» зумовлена рядом негативних факторів, таких як неефективне управління, "застаріле обладнання з високими загальними витратами" і залежність від позикових коштів.

З цією увагою, як практичний захід для вирішення зазначених проблем та врахування асиметрії, пропонується використання системної карти стратегічного досягнення для високого рівня фінансового потенціалу Філії «Бродівське лісове господарство» (рисунок 3.5).

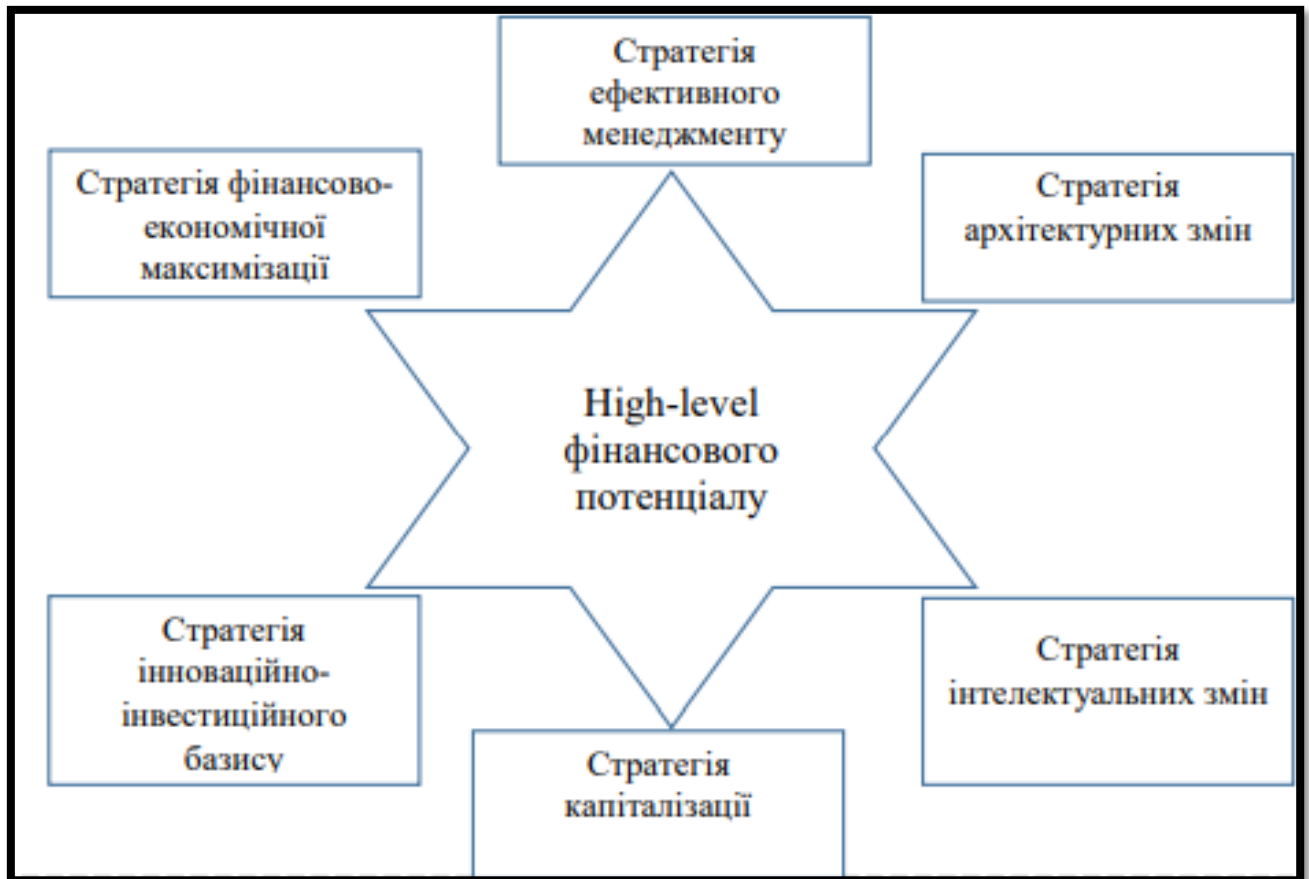


Рисунок 3.5. Карта стратегічного досягнення високорівневого фінансового потенціалу Філії «Бродівське лісове господарство»

Рекомендуємо у процесі реалізації стратегії:

- збільшувати попит на продукцію через внутрішнє виробництво деревної продукції (опираючись на власні ресурси);
- розширювати виробництво передових видів продукції (як заміників цільової деревини);
- впроваджувати "повний та ефективний цикл переробки деревини";
- працювати над "розширеним відтворенням та інтенсифікацією користування лісосировинними ресурсами";

- проводити радикальні реформи у фінансово-економічному механізмі лісового господарства.

При можливості слід впровадити механізм нарощення фінансового потенціалу, дотримуючись основних компонентів руху і розвитку в системі максимізації та капіталізації. Для виходу з фінансової нестабільності та підвищення рівня фінансового потенціалу слід перш за все збільшувати обсяги нерозподіленого прибутку, особливо в умовах припинення державного фінансування лісових господарств. Підприємству рекомендується зосереджуватися на збільшенні виробництва, скороченні сукупних витрат і працювати в напрямку максимізації прибутку, особливо при низькому рівні фінансової стійкості.

Також рекомендуємо Філії «Бродівське лісове господарство» включити інвестиційний проєкт з вирощування лохини в механізм нарощення фінансового потенціалу. В Україні вже є позитивний досвід вирощування цієї культури, і практика показує, що цей напрямок сприяє поступовому зростанню прибутків підприємства.

Оскільки лохина швидко адаптується до екстремальних умов, не вимагає особливих умов для росту, ідеально підходить для плодючих ґрунтів та кліматичних умов, вона витривала до різноманітних погодних умов та морозів. Крім того, ця рослина швидко зростає і плодоносить до 50 років. Розглядається можливість впровадження переробки за допомогою заморожування за умови придбання необхідного обладнання.

Висновки до розділу 3

Державні лісогосподарські підприємства, які операціонують у ринкових умовах, в сучасний період вимагають активного розвитку в напрямку підвищення векторної конкурентоспроможності та збільшення динамізму у фінансово-господарській сфері. Важливим аспектом в цьому контексті є створення інвестиційного та інноваційного фундаменту для формування та

нарощення фінансового потенціалу. Оскільки фінансування таких підприємств стає проблемною справою, це може призводити до низки негативних наслідків, таких як нестача фінансових ресурсів, неефективне управління та відповідно, зменшення прибутковості підприємств у лісовому секторі.

Сьогодні фінансовий потенціал стає необхідною умовою розвитку фінансової діяльності підприємства. Це досягається через ефективне фінансове управління та підвищення рівня соціально-економічної безпеки не лише на рівні конкретного підприємства, але й в цілому в країні. Асиметрії в накопиченні фінансових ресурсів можуть призвести до втрат необхідного рівня фінансового потенціалу в подальших періодах, і це потребує конкретних рішень для вирішення.

ВИСНОВКИ ТА РЕКОМЕНДАЦІЇ

1. Основні ресурси лісогосподарського підприємства включають наступне: лісова площа (лісосільгосподарські землі, лісові резервати, земельні ділянки); лісогосподарські кадри; техніка та обладнання (лісорубні машини; вилкопідйомники та екскаватори); фінансові ресурси; інформаційні ресурси; дозвільні документи). Ці ресурси об'єднуються для забезпечення сталого використання лісових ресурсів, охорони природи та забезпечення сталого розвитку лісового господарства.

2. Філія "Бродівське лісове господарство" розташована в північно-східній частині Львівської області, в межах Західноукраїнської лісостепової фізико-географічної провінції, яка виділяється високою ступенем обробки деревини і є провідною серед лісогосподарських підприємств області. Розташування філії характеризується розвиненою мережею загального транспорту.

3. На Філії "Бродівське лісове господарство" виробляються різні види продукції, включаючи обрізні та необрізні пиломатеріали, твердолистяні та хвойні пилені заготовки, заготовки для євро піддонів та столярні вироби. Всі ці види лісопродукції здобуваються в межах визначених лісосік, і також на підприємстві проводяться додаткові види робіт і виробництва в побічному користуванні, такі як заготівля дикорослих плодів і ягід, лікарської сировини та меду.

4. Аналізуючи коефіцієнт оновлення, виявляється позитивна тенденція у 2022 році, а зростання коефіцієнта вибуття свідчить про підйом у економічній діяльності підприємства, що спостерігався протягом цього року. Чистий прибуток найнижчий був у 2021 році, становлячи 2547 тисяч гривень, але у 2022 році цей показник зрос на більше ніж вдвічі (5754 тисячі гривень). Це зумовлено збільшенням обсягу реалізованої продукції у поточному році, а також невеликим зниженням собівартості.

5. Аналіз фінансово-економічної діяльності лісогосподарських підприємств в Україні виявив проблематичні фінансові відсотки та середній рівень фінансового потенціалу у цій галузі. Основною причиною цього є недостатнє фінансування лісового сектору, що призводить до наростання ряду проблем, які є вкрай важко вирішувати.

6. Сьогодні фінансовий потенціал стає необхідною умовою розвитку фінансової діяльності підприємства. Це досягається через ефективне фінансове управління та підвищення рівня соціально-економічної безпеки не лише на рівні конкретного підприємства, але й в цілому в країні. Асиметрії в накопиченні фінансових ресурсів можуть призвести до втрат необхідного рівня фінансового потенціалу в подальших періодах, і це потребує конкретних рішень для вирішення.

7. При можливості слід впровадити механізм нарощення фінансового потенціалу, дотримуючись основних компонентів руху і розвитку в системі максимізації та капіталізації. Для виходу з фінансової нестабільності та підвищення рівня фінансового потенціалу слід перш за все збільшувати обсяги нерозподіленого прибутку, особливо в умовах припинення державного фінансування лісових господарств. Підприємству рекомендується зосереджуватися на збільшенні виробництва, скороченні сукупних витрат і працювати в напрямку максимізації прибутку, особливо при низькому рівні фінансової стійкості.

8. Також рекомендуємо Філії «Бродівське лісове господарство» включити інвестиційний проєкт з вирощування лохини в механізм нарощення фінансового потенціалу. В Україні вже є позитивний досвід вирощування цієї культури, і практика показує, що цей напрямок сприяє поступовому зростанню прибутків підприємства.

СПИСОК ВИКОРИСТАНИХ ДЖЕРЕЛ

1. Бондаренко, С. М., Про механізм формування конкурентоспроможності продукції промислового підприємства. Економіст, 2001. № 9. С. 58-69.
2. Блащак Б.Я. Фінансовий потенціал у структурі потенціалу підприємства. Вчені записки ТНУ імені В. І. Вернадського. Серія: Економіка і управління. 2019. Том 30 (69). №3. С. 74-78
3. Бровдій, А.М.. Господарсько-правове забезпечення діяльності підприємств лісового сектора економіки України. (Дис.канд.юр.наук). Національний юридичний університет імені Ярослава Мудрого. Харків, 2014.
4. Гончаренко М. В. Еволюція сутності фінансового потенціалу розвитку територій. Теорія та практика державного управління. 2013. Випуск. 3. URL: http://nbuv.gov.ua/UJRN/Tpdu_2013_3_25 (дата звернення 28.11.2020).
5. Гевко І., Тирчик Ю. Інвестиційна привабливість лісового господарства. Матеріали Четвертої Міжнародної науково-практичної конференції пам'яті почесного професора ТНТУ, академіка НАН України Чумаченка Миколи Григоровича «Інноваційні аспекти ресурсовикористання». ТНТУ імені Івана Пулюя. (Тернопіль, 27 березня 2015 року). С. 121.
6. Голуб О. А. Напрями підвищення ефективності управління лісокористуванням / О. А. Голуб. – К.: ДУ ІЕПСР НАН України, 2013. – С. 83 – 89.
7. Дейнека А. М. Екологічний потенціал лісів Львівської області: проблеми його збереження та відтворення / А. М . Дейнека. // Регіональна економіка . – 2001. – № 4. – С. 222–226.
8. Державне підприємство "Бродівське лісове господарство": офіційний сайт [Електронний ресурс] – Режим доступу до ресурсу: <http://brodylg.at.ua/>

9. Дзюбенко О.М. Інвестиційно-інноваційне забезпечення розвитку лісового сектору України: інституціональні засади та напрями диверсифікації: монографія / О.М. Дзюбенко. – Житомир: Житомирська політехніка, 2019. – 384 с. URL: https://eztuir.ztu.edu.ua/bitstream/handle/123456789/8056/%D0%94%D0%B7%D1%8E%D0%B1%D0%B5%D0%BD%D0%BA%D0%BE_%D0%9E%D0%BB%D0%B5%D0%BA%D1%81%D0%B0%D0%BD%D0%B4%D1%80_%D0%9C%D0%BE%D0%BD%D0%BE%D0%B3%D1%80%D0%B0%D1%84%D1%96%D1%8F_2019.pdf?sequence=1&isAllowed=y
10. Економічний аналіз. Навчальний посібник. Серединська В.М., агородна О.М., Федорович Р.В. - Тернопіль// Астон. -2010. – 538 с.
11. Куліш Г.П., Чепка В.В. Фінансовий потенціал підприємства та його роль в умовах нестабільності економіки. Статистика України. 2017. № 1. С. 29-35.
12. Кухленко О. В., Губяр Д. О. Основні підходи до формування стратегії розвитку підприємства / О. В. Кухленко, Д. О. Губар // Формування ринкових відносин в Україні. – 2013. - № 3. – С. 94 - 97.
13. Лапін Є. В. Економічний потенціал підприємств промисловості: формування, оцінка, управління : автореф. дис. на здобуття наук. ступеня докт. ек. наук : спец. 08.07.01 "економіка промисловості" / Лапін Є. В. – Харків, 2006. – 39 с.
14. Лагодієнко Н.В. Облік і контроль фінансових результатів на сільськогосподарських підприємствах. Бізнес-навігатор. 2014. № 1. С. 167–172. URL: http://nbuv.gov.ua/UJRN/bnav_2014_1_34
15. Львівське ОУЛМГ: офіційний сайт [Електронний ресурс] – Режим доступу до ресурсу: [Львівське обласне управління лісового та мисливського господарства \(lvivlis.gov.ua\)](http://lvivlis.gov.ua)
16. Марфіна Н. В. Актуальні питання організації державного управління лісовим господарством в Україні [Текст] / Н. В. Марфіна// Держава і

право. Юридичні і політичні науки : зб. наук. пр. / Ін-т держави і права ім. В. М. Корецького НАН України. – К., 2011. – № 53. – С. 437–443.

17. Ільницька-Гикавчук Г. Я. Фінансовий механізм екологічно збалансованого лісокористування. Автореферат дис. на здобуття наук. ст. к. е.н. спец. 08.00.06, економіка природокористування та охорони навколишнього середовища. Рівне 2009. С.23.

18. Інституційна розбудова лісової сертифікації в Україні / за ред. П.В. Кравця. К. :ННЦ ІАЕ, 2009. С.248

19. Скалюк Р.В. Сутність та значення фінансових результатів в системі розвитку господарської діяльності промислових підприємств. Наукові праці Кіровоградського національного технічного університету. Економічні науки. 2010. № 18(1). С. 135–141. URL: http://nbuv.gov.ua/UJRN/Npkntu_e_2010_18%281%29_23

20. Полятикіна Л.І., Новикова С.В. Облік і аналіз фінансових результатів господарської діяльності підприємства. Науковий вісник Ужгородського національного університету. 2018. № 20. URL: http://www.visnyk-econom.uzhnu.uz.ua/archive/20_2_2018ua/38.pdf

21. Попков, М. Лісова політика України. Умови реалізації та пріоритети [Текст] / М. Попков, В. Сторожук // Ліс. і мислив. журн. – №3. – 2012. – С. 22.

22. Публічний звіт Державного агентства лісових ресурсів України за 2019 рік. 43 с. URL: https://mepr.gov.ua/files/images/news_2020/26022020/%D0%9F%D0%A3%D0%91%D0%9B%D0%86%D0%A7%D0%9D%D0%98%D0%99%20%D0%97%D0%92%D0%86%D0%A2%20%D0%94%D0%90%D0%9B%D0%A0%D0%A3%20%D0%97%D0%90%202019%20%D0%A0%D0%86%D0%9A.pdf (дата звернення:02.12.2020).

23. Розум Р.І. Підвищення ефективності управління асортиментною політикою підприємств деревообробного комплексу / Р.І. Розум, Р.В. Хамедюк // Матеріали наукового семінару —Екологізація економіки та регулювання

використання природних ресурсів. – 20 травня 2014. – Тернопіль: ТНЕУ. – С. 8-10.

24. Розум Р.І. Ефективне використання відходів деревини / Р.І. Розум // Лісове господарство, лісова, паперова і деревообробна промисловість : міжвідомчий науково-технічний збірник. - Львів, 2009. - № 35. - С. 133–136.

25. Синякевич І.М. Економіка лісокористування: Навчальний підручник. – Львів: ІЗМН, 2000. – 402 с.

26. Управління конкурентоспроможністю підприємства : навч. посіб. / [С. М. Клименко, Д. О. Барабась, Т. В. Омеляненко та ін.]. – К. : КНЕУ, 2006. – 527 с.

27. Юхновський І.Р., Лебеда Г.Б., Шевченко Ю.О. Лісове господарство України: проблеми та перспективи. Київ: Міжвідомча аналітично-консультативна рада з питань розвитку продуктивних сил і відносин, 2003. С.177.

28. Філія "Львівське лісове господарство": офіційний сайт [Електронний ресурс] – Режим доступу до ресурсу: [Філія "Львівське лісове господарство" ДСЛП "Ліси України" | Ліс близький до людей \(lvivlg.com.ua\)](http://lvivlg.com.ua)

29. Чухрай Н. І. Товарна інноваційна політика: управління інноваціями на підприємстві : підруч. [для студ. вищ. навч. закл.] / Н.І. Чухрай, Р.О. Патора. – К.: Кондор, 2006. – 397 с.

30. Transforming our world: the 2030 Agenda for Sustainable Development. – A Res/70/1. – 21. –2015. – 44 p. [Electronic source]. – Available from: http://www.un.org/ga/search/view_doc.asp?symbol=A/RES/70/1&Lang=E.

31. Participatory Forest management in the Caribbean: Impacts and Potential. – CANARI. – 2002. – Policy Brief. – № 1. – 4 p.

32. Guidelines for participatory forest management. – RobinwoodPlus. – 2013. – 56 p. [Electronic source]. – Available from: http://www.robinwoodplus.eu/uploaded/files/file_6a8ffb9ec130.pdf.

33. Bruña-García X. Public participation: a need of forest planning / X Bruña-García, M.F. Marey-Pérez // iForest 7. – 2014. – P. 216–226.

34. Lawrence A. Research and Participatory Forest Management: Comparing the Priorities of Resource Users and Development Professionals / A. Lawrence, K. Green // Forestry, Forest Users and Research: New Ways of Learning. – ETFRN, Wageningen, Netherlands. – 2000. – P. 63–70.
35. Gilmour D. Forty years of community-based forestry. A review of its extent and effectiveness / D. Gilmour // FAO Forestry Paper. – 2016. – 168 p
36. Newton, A. C., Tejedor, N., & Collalti, A. (Eds.). (2020). Forest Resources of Europe, CIS, North America, Australia, Japan and New Zealand (FRA 2020 – Regional Report). Food and Agriculture Organization of the United Nations (FAO). URL: <http://www.fao.org/3/ca8756en/ca8756en.pdf>
37. Pedler M. J. The Learning Company: A Strategy for Sustainable Development, Maidenhead : McGraw-Hill, 1998. 309 p.
38. Prusak L. Management Knowledge in Organizations, NewYork : Free Press, 1997. 249 p.