

**МІНІСТЕРСТВО ОСВІТИ І НАУКИ УКРАЇНИ
НАЦІОНАЛЬНИЙ ЛІСОТЕХНІЧНИЙ УНІВЕРСИТЕТ УКРАЇНИ**

Навчально-науковий Інститут лісового і садово-паркового господарства

Кафедра ландшафтної архітектури, садово-паркового господарства
та урбоекології

Пояснювальна записка

до дипломного проекту
освітньо-кваліфікаційного рівня магістр спеціальності
191 «Архітектура та містобудування»
освітньо-професійної програми
«Ландшафтна архітектура»
на тему:

**«Функціональна та об'ємно-просторова реконструкція
територій греко-католицьких храмів
(на прикладі церкви Преображення Господнього у селі
Братківці Стрийської міської громади)»**

Виконав ст. гр. А-61
Окрепкий І.П.

Керівники:
доц. Дудин Р.Б.
ст. викл. Пархуць Л.В.

Рецензент:

МІНІСТЕРСТВО ОСВІТИ І НАУКИ УКРАЇНИ
НАЦІОНАЛЬНИЙ ЛІСОТЕХНІЧНИЙ УНІВЕРСИТЕТ УКРАЇНИ
ННІ лісового та садово-паркового господарства
кафедра ландшафтної архітектури, садово-паркового господарства та
урбоекології

освітньо-кваліфікаційний рівень магістр
спеціальність 191 «Архітектура та містобудування»,
освітньо-професійна програма «Ландшафтна архітектура»

ЗАТВЕРДЖУЮ

Завідувач кафедри Дудин Р.Б.

“ _____ ” _____ 2025 р

З А В Д А Н Н Я
НА ДИПЛОМНИЙ ПРОЄКТ СТУДЕНТУ

Окрепкий Іван Петрович

1. Тема проекту: **«Функціональна та об'ємно-просторова реконструкція територій греко-католицьких храмів (на прикладі церкви Преображення Господнього у с.Братківці Стрийської міської громади)»**

керівники проекту: доцент Дудин Р.Б., ст. викладач Пархуць Л.В., затверджені наказом вищого навчального закладу від 28 жовтня 2025 № С-897

2. Строк подання студентом проекту: 08 грудня 2025 року.

3. Вихідні дані до проекту: ситуаційні схеми, топографічний план М 1:500, ортофотоплани, статистичні дані, довідкова література;

4. Зміст пояснювальної записки:

Анотація; Вступ; Розділ 1. Тенденції архітектурно-функціональних змін у просторовому вирішенні греко-католицьких храмів; Розділ 2. Методика досліджень; Розділ 3. Урбоекологічний аналіз територій храмових споруд; Розділ 4. Реконструкція територій сакральних об'єктів; Висновки; Список використаних джерел; Додатки.

5. Перелік графічного матеріалу (з точним зазначенням обов'язкових креслень):

ситуаційні та аналітичні схеми, схеми розвитку сакральних територій, діаграми, опорний план, фрагмент генплану села, фотофіксація об'єкту, генеральний план, плани, фасади, розріз, перспективні зображення.

6. Консультанти розділів проекту (роботи)

Розділ	Прізвище, ініціали та посада консультанта	Підпис, дата	
		завдання видав	завдання прийняв
Розділ 1			
Розділ 2			
Розділ 3			
Розділ 4			

7. Дата видачі завдання 28 жовтня 2025 р.

КАЛЕНДАРНИЙ ПЛАН

№ з/п	Назва етапів дипломного проекту (роботи)	Термін виконання етапів проекту (роботи)	Примітка
1	Реферування наукової літератури	03.11.2025	
2	Опрацювання методики досліджень	06.11.2025	
3	Аналіз об'ємно-просторових характеристик об'єктів	10.11.2025	
4	Аналіз природно-ландшафтних умов об'єкту	14.11.2025	
5	Формулювання основних положень роботи	17.11.2025	
6	Виконання аналітичних схем та опорного плану	21.11.2025	
7	Проектування реколекційного будинку	25.11.2025	
8	Виконання генплану	01.12.2025	
9	Графічне оформлення дипломного проекту	05.12.2025	
10	Написання та оформлення пояснювальної записки	08.12.2025	

Студент

_____ (підпис)

_____ (прізвище та ініціали)

Керівники проекту (роботи)

_____ (підпис)

_____ (прізвище та ініціали)

_____ (підпис)

_____ (прізвище та ініціали)

АНОТАЦІЯ

Окрепкий І.П. Функціональна та об'ємно-просторова реконструкція територій греко-католицьких храмів (на прикладі церкви Преображення Господнього у селі Братківці Стрийської міської громади). – Рукопис. Кваліфікаційна робота (дипломний проект) за спеціальністю 191 «Архітектура та містобудування» освітньо-професійною програмою «Ландшафтна архітектура». - НЛТУ України, Львів – 2025.

В дипломній кваліфікаційній роботі магістра висвітлено проблему функціональної реконструкції греко-католицьких храмів на основі багатовікового досвіду. В процесі досліджень виявлено способи вираження та стилістику архітектурних форм християнських храмів, прослідковано тенденцію зміни масштабності, матеріалів та конструкцій. Виявлено основні закономірності розташування ділянок нових храмів стосовно попередніх. Аналіз функціональних та об'ємно-просторових змін дав можливість виявити причини, які спонукають до трансформації ландшафтно-просторового укладу. Запропоновано здійснити функціональну реконструкцію сакрального комплексу села Братківці, шляхом вдосконалення його функціональної структури, доповнення новими будівлями та архітектурними формами. Реконструкція також передбачає введення нових функціональних зон. Озеленення території комплексу розроблене з врахуванням місцевих традицій та сучасних підходів у ландшафтному дизайні.

Ключові слова: сакральний комплекс, архітектурна парадигма, реконструкція, функціональне зонування, організація ландшафту.

RESUME

Okrepky I.P. Functional and volumetric-spatial reconstruction of the territories of Greek Catholic churches (on the example of the Church of the Transfiguration of the Lord in the village of Bratkivtsi of the Stryi urban community). – Manuscript. Qualification work (diploma project) in the specialty G17 “Architecture and urban planning” educational and professional program “Landscape architecture”. - NLTU of Ukraine, Lviv – 2025.

The master's thesis highlights the problem of functional reconstruction of Greek Catholic churches based on centuries-old experience. In the process of research, methods of expression and stylistics of architectural forms of Christian churches were identified, and the trend of changes in scale, materials, and structures was traced. The main patterns of the location of new temple sites in relation to previous ones have been identified. The analysis of functional and spatial changes made it possible to identify the reasons that lead to the transformation of the landscape and spatial structure. It is proposed to carry out a functional reconstruction of the sacral complex of the village of Bratkivtsi by improving its functional structure, adding new buildings and architectural forms. The reconstruction also involves the introduction of new functional zones. The landscaping of the complex's territory is designed taking into account local traditions and modern approaches in landscape design.

Key words: sacred complex, architectural paradigm, reconstruction, functional zoning, landscape organization.

ЗМІСТ

ВСТУП	7
РОЗДІЛ I. ДЖЕРЕЛЬНА БАЗА ТА МЕТОДИКА ДОСЛІДЖЕНЬ	9
1.1. Огляд літературних, архівних, картографічних та іконографічних джерел	9
1.2. Методика вивчення архітектурно-планувальних змін	16
1.3. Сутність реконструкції та її види	18
1.4. План досліджень	20
РОЗДІЛ II. ТЕНДЕНЦІЇ АРХІТЕКТУРНО-ФУНКЦІОНАЛЬНИХ ЗМІН У ПРОСТОРОВОМУ ВИРІШЕННІ ГРЕКО-КАТОЛИЦЬКИХ ХРАМІВ	21
2.1. Архітектура нових і старих храмів	22
2.2. Просторове розташування сакральних об'єктів та їх функціональні зони	29
3.3. Організація ландшафту	32
РОЗДІЛ III. УРБООКОЛОГІЧНИЙ АНАЛІЗ ТЕРИТОРІЙ ХРАМОВИХ СПОРУД	35
3.1. Містобудівні умови	35
3.2. Коротка історія храмових споруд села Братківці	36
3.3. Ландшафтний аналіз території	38
3.4. Функціональне використання територій	41
РОЗДІЛ IV. РЕКОНСТРУКЦІЯ ТЕРИТОРІЙ САКРАЛЬНИХ ОБ'ЄКТІВ	43
4.1. Пам'яткоохоронне зонування	43
4.1. Функціональна реконструкція територій	44
4.2. Реконструкція об'ємно-просторового вирішення	47
4.3. Організація садово-паркових композицій та благоустрою	49
ВИСНОВКИ	51
СПИСОК ВИКОРИСТАНИХ ДЖЕРЕЛ	52
ДОДАТКИ	57
Додаток А1. Інвентаризація насаджень на території церкви Переображення Господнього у с. Братківці Стрийської міської громади	57
Додаток А2. Інвентаризація насаджень на території церкви Покрови у с. Братківці Стрийської міської громади	58
Додаток А3. Інвентаризація насаджень на території плебанії у с. Братківці Стрийської міської громади	59

ВСТУП

Актуальність теми. Храмова архітектура України є важливою складовою національної культури, в якій відображаються духовні цінності народу та його мистецькі традиції. Просторове оточення християнських храмів відіграє значну роль з огляду на естетичні, композиційні, екологічні та соціальні аспекти.

Потреба в розширенні та переплануванні сакральних територій в Україні виникла порівняно недавно, хоча ця проблема існувала завжди у всіх народів. Храмові споруди створювалися у певний час для виконання визначених цілей і потреб людей. Вони виконували функцію для обмеженого кола людей, відповідаючи на певні запити людей у певний проміжок часу. Далі виникла необхідність у реконструкції або й створенню нового простору, який би відповідав вимогам часу та запитам людей. Наразі вітчизняна практика має обмежений досвід у формуванні ландшафтного середовища навколо християнських храмів. Зустрічаються невдалі практики, в результаті яких виникають суперечності у використанні територій, будівель та споруд. Водночас проєктувальники не мають чітко визначених норм і рекомендацій щодо організації функціональних зон, озеленення та благоустрою таких ділянок.

Актуальність магістерської кваліфікаційної роботи полягає в необхідності переосмислення трансформацій, які відбуваються у новому сакральному будівництві та розробленні рекомендацій щодо функціональної та об'ємно-просторової реконструкції храмових територій для задоволення нових потреб вірян, а також інших людей.

Зв'язок роботи з науковими програмами, планами, темами. Магістерська робота відповідає одному із напрямків наукової роботи кафедри ландшафтно-архітектури, садово-паркового господарства та урбоекології НЛТУ України «Трансформаційні процеси в насадженнях урбанізованих і техногенно порушених екосистем Західного регіону України», № держреєстрації 0121U112039 від 07.07.2021р.

Мета роботи – розробити рекомендації щодо функціонального використання нових та старих територій греко-католицьких храмів; запропонувати функціональну та об'ємно-просторову реконструкцію комплексу

у складі храму Переображення Господнього, храму Різдва Богородиці та плебанії у селі Братківці Стрийської міської громади.

Завдання, які поставлені в роботі. Для реалізації мети в даній бакалаврській роботі поставлені наступні завдання:

- вивчити досвід архітектурно-просторової та функціональної організації храмових територій;
- розробити методику наукових досліджень;
- простежити тенденції архітектурно-функціональних змін у просторовій організації греко-католицьких храмів;
- вивчити урбаністичні та екологічні особливості території храмових споруд села Братківці;
- запропонувати архітектурно-просторову та функціональну реконструкцію сакральних територій;

Об'єкт дослідження – комплекс греко-католицьких храмів, плебанії та їх території у селі Братківці Стрийської міської громади.

Предмет дослідження – архітектурно-просторова та функціональна реконструкція.

Новизна роботи – звернено увагу на проблему комплексного підходу до формування стилістичної єдності та функціонального використання територій нових та старих храмів.

Апробація роботи. Частина досліджень була використана для доповіді на тему: «Ландшафтно-просторова організація храмових територій у селі Братківці Стрийської міської громади» на 77 -ій Всеукраїнській студентській науково-технічній конференції «Ведення лісового, мисливського і садово-паркового господарства», яка відбулася 25 листопада 2025 року на базі Національного лісотехнічного університету України.

Структура та обсяг роботи. Магістерська кваліфікаційна робота складається зі вступу, чотирьох розділів, висновків, списку використаних джерел та додатків. Основний текст викладений у 4-х розділах на 43 ст., загальний обсяг роботи 58 ст.

РОЗДІЛ І.

ДЖЕРЕЛЬНА БАЗА ТА МЕТОДИКА ДОСЛІДЖЕНЬ

1.1. Огляд літературних, архівних, картографічних та іконографічних джерел.

Джерельна баз для вивчення питань організації християнських храмів та їх територій є надзвичайно велика. Для виконання кваліфікаційної роботи магістра були залучені наукові та науково-популярні статті, архівні матеріали, картографічні та іконографічні зображення. Додатковою інформацією для вивчення теми стали опитування місцевих мешканців.

На сьогодні тема сакральної архітектури представлена широким спектром наукових публікацій, що свідчить про її тривалу актуальність та багатогранність. Протягом десятиліть вона привертає увагу дослідників із різних галузей - архітектури, мистецтвознавства, богослов'я, культурології - завдяки глибокому символізму, історичній значущості та міждисциплінарному потенціалу. Такий інтерес зумовлює розмаїття підходів і поглядів, що формують широку наукову дискусію.

Богослужбова практика та обрядовість у греко-католицькій церкві мають витоки у традиції Візантійської церкви. Зберігаючи східний обряд, греко-католицька церква водночас дотримується догматичного вчення католицької традиції. У зв'язку з цим, аналіз джерел у межах кваліфікаційної роботи охоплює також аспекти, пов'язані з архітектурою православних храмів - зокрема їх просторовою організацією, функціональним зонуванням та особливостями територіального розміщення. До того ж слід зауважити, що дослідник храмової архітектури Галичини Михайло Драган притримувався думки, що головний тип української дерев'яної церкви тісно пов'язаний із давнім народним будівництвом, однак на формування та розвиток українського дерев'яного будівництва мали вплив не тільки Візантія, але й Вірменія, Афон, Молдова та західні держави [Драган, 55(15)].

Засади організації внутрішнього простору православного храму ґрунтовно аналізує В. Куцевич. У своїй праці він підкреслює, що відповідно до усталених

традицій внутрішній простір церкви завжди має бути ізолюваним від зовнішнього середовища та мирського світу. Саме тому архітектурі православного храму не притаманне надмірне використання скляних поверхонь у площині стін, що могло б порушити сакральну замкненість простору [Куцевич, 11]. На основі наукових досліджень і практики експериментального проектування дослідник доходить висновку, що просторово-планувальна структура храму формально поділяється на дві ключові складові: сакральне ядро та обрядовий простір [Куцевич, 12].

Гуцул І.А. пробує ґрунтовно проаналізувати основні типи ранньохристиянських храмів, простежуючи їхній вплив на формування архітектурного образу сучасного православного храму. Паралельно автор розглядає інші типи християнських культових споруд, що виникли під впливом Реформації та наступних протестантських рухів. У статті підкреслюється, що хоча протестантська архітектура не породила принципово нових типів храмів, вона відіграла важливу роль у впровадженні численних новацій та удосконалень в межах вже усталених архітектурних форм [Гуцул, 54].

Архітектори, які творили на зламі XIX-XX ст., трактували українські церкви як синтетичне втілення давньої національної історії та християнського віровчення. На думку Василя Нагірного церква повинна мати таку форму, яка відповідатиме обряду і яку нам залишили батьки [Бобош, 183]. Тому він пропонував повернутися до візантійських традицій і у своїх проектах здебільшого пропонував однобанні хрещаті храми, пробуючи створити нову типологію класичного центричного храму. В його творах, зокрема в зовнішніх деталях храмів, помітний вплив візантизму. Муровані храми помітно відрізнялися від тридільних, тризрубних дерев'яних храмів. Навіть у нових дерев'яних церквах архітектор відходить від типової тридільної схеми. Наприклад, церква святого Миколая в селі Урич хрещата в плані з однією банею (1909-1911 роки побудови). Стара збережена світлина яскраво показує масштаб і форму старої тризрубною дахової (без верхів) церкви та поруч новозбудовану хрещату з однією банею церкву святого Миколая (рис. 1.1).

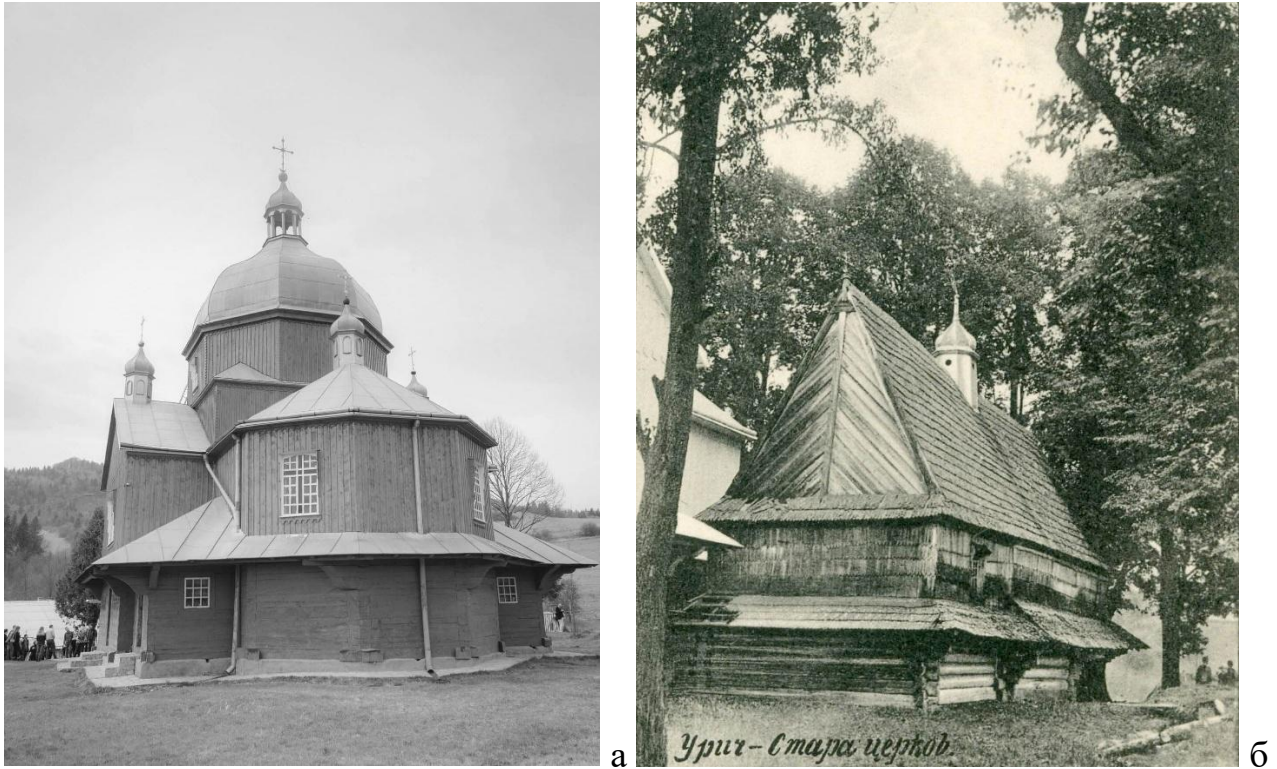


Рисунок 1.1. Дві церкви святого Миколая в селі Урич Стрийського району:
 а) нова (однобанна) церква арх. В.Нагірного [світлина А.Котлярчука 2016 р.];
 б) стара (дахова) церква, світлина 1911-1914 рр. [Слободян, 2011].

Дослідник бойківської школи храмобудування Василь Слободян, спираючись на вивчення церков Старосамбірщини, доходить висновку, що XVII сторіччя стало відправною точкою появи та розвитку регіональної традиції храмового будівництва. Аналіз 44 церков цього регіону засвідчив, що щонайменше 16 із них відрізняються планувальною структурою та вертикальною композицією, що свідчить про виняткове багатство сакрального мистецтва бойків. На думку дослідника, основним типом храму північно-західної Бойківщини була тризрубна триверха споруда з кільказаломними верхами, емпорою над бабинцем та дзвіницею, розташованою у верхньому ярусі верху бабинця (Слободян 2004, 233, 240). Водночас наприкінці XVIII ст. у регіоні поширюється практика зведення окремих дзвіниць поруч із храмами, а вже наприкінці XIX – на початку XX ст. у храмобудуванні простежується творчість не лише народних майстрів, але й дипломованих архітекторів (Слободян 2020, 21, 201–203). Новітнє сакральне будівництво Галичини пройшло складний шлях: від наслідування традиціям до утворення нового стилю. Галицькі архітектори зуміли створити певний тип храму, який поєднав у собі спадщину традиційної

архітектури та європейські новації, засновані на візантійських витоках [Слободян 1997, 92].

Зміна архітектурних форм у храмобудуванні середини XIX ст. була викликана економічним піднесенням громад та розвитком інженерної та архітектурної науки. В Галичині уже перестали суворо дотримуватися канонів та приписів, які були запроваджені австрійським урядом ще в кінці XVIII ст. Нові храми будувалися на основі старих моделей, але уже відходили від простих форм і запроваджували оригінальні складні верхи. Багато форм були запозичені від європейської мурованої містечкової архітектури. З цього приводу Мар'яна та Ростислав Студницькі розглядають простір як форму, яка виражає історичні ідеї, на основі яких виникають різні концепції організації простору [Студницька, 39]. Форма стає вираженням людського ставлення до всесвіту та місцем людини у ньому. Звідси храмова архітектура символізує велич Бога та єдність вірян з ним.

Зміна форм у храмобудуванні була викликана також і політичними рішеннями. Наприклад, на східних теренах України, які були під впливом російської імперії, на початку XIX ст. культура церковного будівництва переживає кризу під тиском російської царської ідеології. У 1801 році виходить наказ Синоду московської церкви про заборону будувати церкви українського типу. В результаті з часом появляються типові храми в стилі ампір, які найбільше поширились на Полтавщині та Слобожанщині [Січинський, 151].

У процесі дослідження ролі світла в християнському храмобудуванні Криворучко Ю. доходить висновку, що сучасні церкви дедалі більше відходять від усталених традицій сакральної архітектури. Це особливо помітно в принципах і засобах організації світлового середовища. У новітніх архітектурних практиках простежується тенденція до збільшення світлових прорізів, що суперечить як історичним канонам храмобудування, так і богословським уявленням про сакральний простір [Кривогуцко, 128].

Не менш значущим є питання розташування сакральної архітектури та її взаємозв'язку з навколишнім ландшафтом, яке порушує Ярослав Тарас. Дослідник доходить висновку, що первісний вибір місця для храмових споруд був підпорядкований передусім оборонним та дозірно-сигнальним функціям. До

кінця XVIII ст. вирішальним чинником при визначенні ділянки для церкви залишалася її домінантність у ландшафті та забезпечення доброго візуального зв'язку із селянськими садибами й сусідніми поселеннями. Водночас важливою умовою було віддалення від житлових і господарських будівель, що дозволяло мінімізувати ризик загоряння у випадку пожеж, а також вибір території з низьким рівнем ґрунтових вод і можливістю швидкого відведення дощових вод (Тарас 2007; 253–254). У пізніший період, як зазначає дослідник, церкви нерідко переносили на нові ділянки, які часто були невеликими та перевантаженими забудовою. Це, своєю чергою, призводило до зміни орієнтації храму й поступової втрати його ролі як архітектурної домінанти у навколишньому середовищі (Тарас 2006; 295).

На основі досліджень сакральних об'єктів Роговський С.В. доходить висновку, що характер озеленення культових споруд визначається низкою чинників: архітектурними особливостями храму, конфесійною належністю, специфікою місцевого рельєфу та містобудівним контекстом. При цьому озеленення має не лише гармонійно вписуватися у просторове середовище, а й виконувати важливу символічну функцію - виокремлювати сакральний об'єкт із навколишнього ландшафту, акцентувати його значущість і створювати візуальну та смислову межу між ним та іншими елементами урбаністичного простору. [Роговський, 49].

Оточення традиційних українських храмів вирізнялося стриманістю та гармонією з природним середовищем. Воно не було перевантажене забудовою, малими архітектурними формами, надмірною рослинністю чи елементами благоустрою. Поруч із храмами розміщувалися лише найнеобхідніші об'єкти: дзвіниця, ворота, хрест, каплиця, кладовище. Із зелених насаджень перевагу надавали липам, яворам, рідше дубам або ясеням. У сучасний період дедалі частіше використовуються декоративні хвойні породи.

Варто врахувати спостереження Ірини Диди, яка зазначає, що в українській архітектурній традиції просторове розміщення будівель і споруд формувалося на основі вільної композиції, що природно вписувалася в рельєф місцевості. Досліджуючи взаємозв'язок української архітектури з довкіллям, дослідниця

доходить висновку, що сакральні споруди ніколи не відривалися від природи штучною забудовою. Від найдавніших часів людина й суспільство сприймали природу як рівноправного партнера. Архітектура не протиставлялася довкіллю, а, навпаки, прагнула до гармонійного співіснування з ним [Дида, 123]. У цьому контексті храми традиційно зводилися на підвищеннях або в місцях, що добре проглядалися з навколишньої території.

Цієї ж думки дотримується В.Слободян, кажучи, що узгір'я та підвищення забезпечували добре відведення дощових стоків з територій. До того ж здавна українці використовували підвищення із складним рельєфом з оборонною метою. У гірських селах існувала ще традиція по закінченню будови церкви засаджувати її молодими деревами. Для цього здебільшого використовували липу, ясен, дуб, рідше смереку чи ялицю [Слободян 1997; 17-18]. Таким чином храм на підвищенні знаходився в оточенні дерев. Ймовірно дерева висаджували не тільки з естетичною та обрядовою метою, але й також задля захисту від холодних вітрів.

Архівні документи – другий вид джерела, який давав можливість вивчати функціональну та об'ємно-просторову організацію храмових територій. Розташування та планування храмів середини ХІХ ст. відображають детальні кадастрові карти Крайової земельно-податкової комісії Міністерства землеробства та аграрних реформ Австро-Угорської імперії, які зберігаються у 186 фонді Центрального Державного історичного архіву у Львові. Крім кадастрових карт поземельний кадастр містив ще п'ять документів, за якими можна відтворити церковні землеволодіння, розташування у ландшафті та прослідкувати зміни, які відбулися протягом неповних 200 років.

Третім джерелом для вивчення храмів є історичні та сучасні карти. Найдавніші доступні картографічні матеріали, з яких можна почерпнути інформацію, сьогодні є доступними в інтернеті. Зокрема, Йосифінські військові карти Галичини 1779-1782 років, які в повному об'ємі надані в електронному доступі під назвою «Галичина і Володимерія (1779-1783) – перше військове знімання» [Galizien und Lodomerien 1779–1783] та «Галичина і Буковина (1861-1864) - друге військове знімання» [Galicia and Bucovina 1861–1864]. Більш

детальними є кадастрові карти середини XIX ст., які більш точніше відображають розташування храмів та їх складових. Кадастрові карти містяться у 186 фондї Центрального державного історичного архіву у м. Львові. Сучасні супутникові зображення є не менш важливими аніж історичні карти, оскільки дають більш повну інформацію про розташування храмів у структурі поселень, забудову та насадження на території храмів. Приклад порівняння різночасових карт та супутникового зображення подано на рис. 1.2.

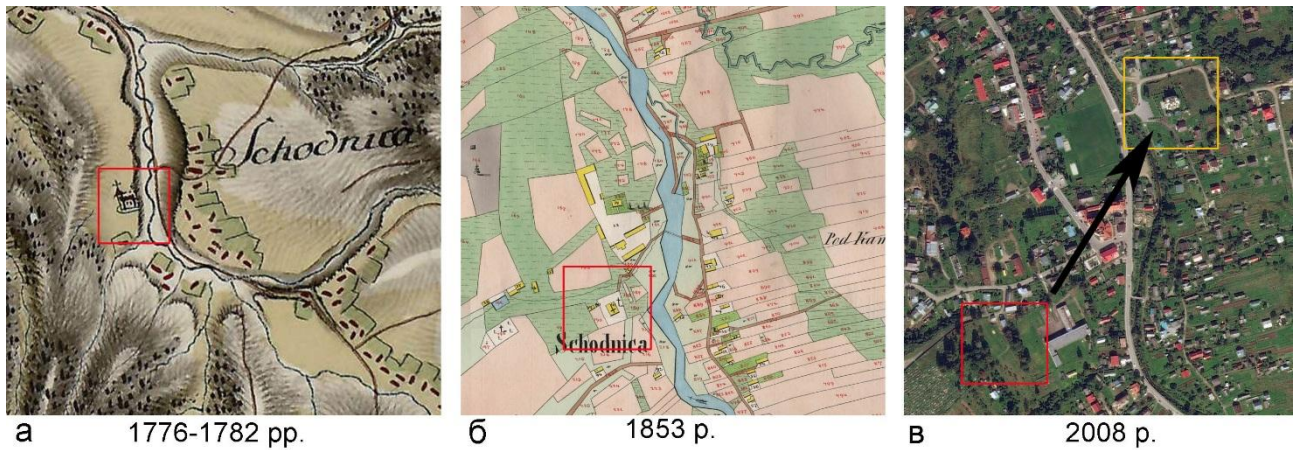


Рисунок 1.2 Історична картографія: а) Йосифінська військова карта (Фон Міга); б) австрійська кадастрова карта; в) зображення із супутника.

Четвертим джерелом для вивчення архітектури храмів є іконографічні зображення у вигляді рисунків, гравюр, світлин. Найбільшу кількість становлять старі світлини із різних приватних та державних колекцій. Великий інтерес становлять світлини із архіву Володимира Ольхом'яка, який знаходиться у Львівській науково-педагогічній бібліотеці. На деяких з них можна побачити поруч дві церкви: стару і нову. На сьогоднішній день багато старих храмів уже втрачено і лише світлини дають змогу порівняти архітектуру старого і нового храмів. Приклади зображення двох храмів подано на рис. 1.3.



Рисунок 1.3 Світлини старих та нових храмів.

1.2. Методика вивчення архітектурно-планувальних змін.

Вивчаючи архітектурно-планувальні зміни, ми користувалися традиційною методикою, яка передбачає використовувати загальнонаукові та емпіричні методи. Оскільки предмет дослідження містить дві складові, які взаємопов'язані і, одночасно, потребують різних наукових підходів, тому всебічні дослідження потребуватимуть великої кількості методів. Звідси впливає важливість застосувати у логічній послідовності той чи інший метод для вирішення поставлених завдань. Завдання, які поставлені для вирішення уже містять у собі підказки щодо використання методів дослідження, які, в свою чергу, переплітаються і формують методику досліджень.

Серед загально наукових методів використано опрацювання та систематизацію наукової літератури, архівних документів, історичних карт та іконографії. Ці методи стали базою для застосування методу історичного зрізу. Динаміка архітектурно-планувальних змін добре прослідковується тоді, коли вони зафіксовані документально у вигляді текстів, карт, планів, світлин, гравюр тощо. Аналіз цих документів і співставлення із сучасним станом дає можливість відобразити зміни, а по-можливості встановити їх причину. При систематизації об'єктів дослідження застосовано принцип типологічних рядів за спільними ознаками. Також застосовано математично-статистичний метод, класифікації та порівняння.

Серед емпіричних спеціальних методів використано містобудівний, ландшафтний та функціональний аналіз. Традиційними емпіричними методами, які застосовувалися при дослідженні сакральних об'єктів, стали натурні обстеження, фотофіксація, архітектурні та геодезичні обміри із застосуванням електронних приладів. Серед специфічних емпіричних методів використано інвентаризацію та оцінку насаджень, метод фіксації візуального розкриття об'єктів, метод визначення ролі складових об'єкту у містобудівному середовищі, метод оцінки архітектурної значущості складових об'єкту, метод визначення ієрархії при формуванні ансамблів.

Отримані результати були систематизовані у таблиці, графіки, зображення, планувальні схеми. Висновки робилися на основі множини подібностей.

Апробація результатів проходила на кафедрі ЛА, СПГ та УЕ в процесі захисту звіту з переддипломної практики, спілкування з викладачами, спеціалістами з Управління містобудування та архітектури Стрийської міської громади, а також на 77 Всеукраїнській студентській науково-технічній конференції.

Структурно-логічна схема послідовності досліджень подана на рис. 1.4.

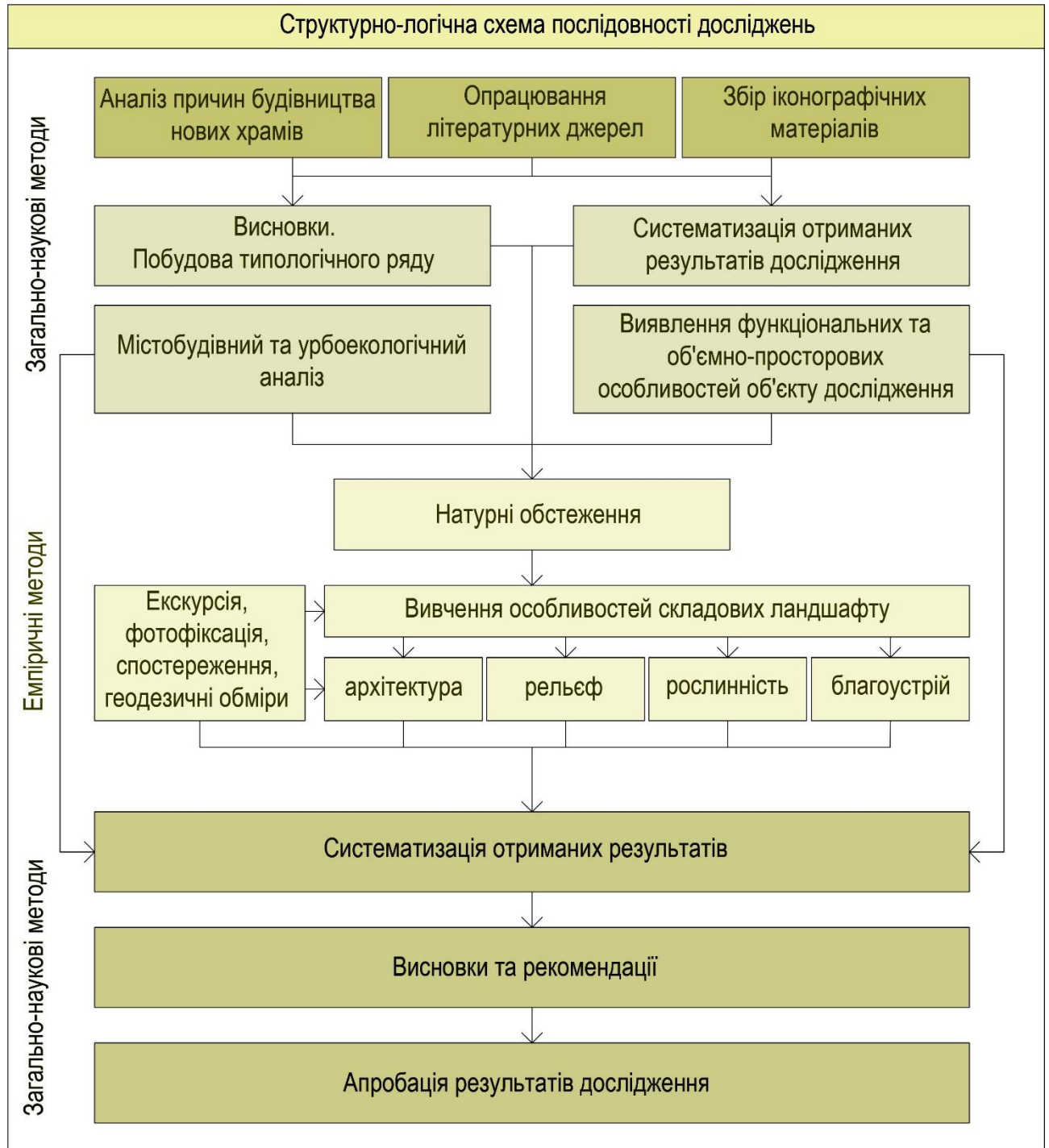


Рисунок 1.4 Схема структурно-логічної послідовності виконання досліджень.

1.3. Сутність реконструкції та її види.

В науковій літературі під терміном реконструкція розуміють перебудову існуючих об'єктів цивільного та індустріального призначення, яка супроводжується поліпшенням умов експлуатації та проживання, якості послуг, удосконаленням виробництва, підвищенням його техніко-економічного рівня та якості продукції, зміною основних техніко-економічних показників [Основи..].

В нашому випадку терміном реконструкції окреслюємо комплекс радикальних змін планувальної структури території, на якій розташовано храм або сакральний комплекс для функціональної оптимізації її використання. Необхідність реконструкції виникає через зміну соціальних, містобудівних та технологічних умов, а також технічне старіння.

До соціальних умов належить потреба вірян у глибшому духовному розвитку, підвищення рівня освіченості та культури. До містобудівних умов відносимо зміну містобудівної цінності території храму, зокрема можливість і необхідність використання прилеглих до храму територій з метою нового будівництва, задоволення потреб вірян, та підвищення рівня архітектурно-просторової організації. До технологічних умов відносимо нові вимоги державних будівельних норм і правил, зокрема у частині оптимального використання сакральних споруд, дотримання правил пожежної безпеки, підтримки техніко-експлуатаційних якостей. До технічного застарівання споруди належить невідповідність її параметрів (місткість, площа) та обладнання. Сучасні вимоги у проектуванні сакральних споруд спрямовують до нових підходів щодо збереження тепла, інсоляції, гідроізоляції повноцінного забезпечення експлуатаційних якостей інженерних систем, окремого виду інженерного обладнання та інших вимог комфорту при використанні споруд.

Завдання, які стоять перед реконструкцією сакральних споруд у селі Братківці:

- 1) Повернення автентичного зовнішнього вигляду з впорядкуванням планування без змін чи розширення функції;
- 2) Забезпечення стилістичної відповідності прибудованих та доповнених об'ємів з дотриманням пропорційної будови та деталей сакральної споруди;

3) Формування загального стилістично обґрунтованого простору за допомогою сучасних архітектурно-конструктивних рішень і будівельних матеріалів.

Відомо, що вид реконструкції визначає методику проектування [Слепцов, 186]. Сьогодні в архітектурній практиці використовуються чотири види реконструкції: містобудівна консервація (збереження), відновлення, перетворення та перебудова.

Збереження як вид реконструкції використовують при реставрації пам'яток архітектури або ж окремих елементів містобудівних комплексів. При цьому ведеться прокладання прихованих інженерних мереж з метою забезпечення повноцінного функціонування об'єкту.

Відновлення як вид реконструкції застосовують тоді, коли необхідно зберегти об'єкт в старих історичних формах або ж з частковою консервацією фрагментів чи частин споруд, або ж із розширенням функцій. Можливе повне відновлення пам'ятки архітектури, якщо результати історичних досліджень виявляють місця розташування сакральних споруд.

Перетворення як вид реконструкції застосовують для збереження каркасу історичного планування, основи об'ємно-просторових співвідношень, часткового впорядкування функціональної структури споруди, забезпечення оптимального середовища для функціонування пам'ятки. Якщо споруда в ході використання втратила сакральну функцію і набула іншу, то повернення початкової функції належить до сфери перетворення.

Перебудова як вид реконструкції передбачає повну або часткову заміну інженерного обладнання, введення сучасних матеріалів з метою покращення теплотехнічних, звукоізоляційних, акустичних, гідроізоляційних та ін. характеристик. Перебудова передбачає також заміну зовнішнього та внутрішнього вигляду споруди, використання об'ємів споруд, що раніше не використовувалися, прибудову нових приміщень, корпусів та елементів містобудівного сакрального комплексу з метою розширення функціональних можливостей об'єкту проектування. Докорінна перебудова передбачає зміну планувального та об'ємно-просторового рішення для пристосування під сучасні

функції. Розширення функціональних можливостей сакрального комплексу передбачає також включення існуючих будівель, які підлягають реставрації або реконструкції.

Кожен вид реконструкції має свої методичні положення серед яких рівень модернізації та засоби формування зовнішнього образу споруди.

1.4. План досліджень.

Успішність виконання досліджень у значній мірі залежить від плану дій. Планування наукової роботи дозволяє уникнути зайвої витрати часу і дає можливість розбити процес досліджень на певні етапи, проконтролювати їх виконання, спрогнозувати результати.

В нашому випадку дослідження функціональних та об'ємно-просторових змін проводилося за принципом 12-ти кроків у такій послідовності:

1. Виявлення проблеми та обговорення актуальності теми.
2. Огляд наукової та науково-популярної літератури з метою збору інформації та виявлення не висвітлених питань.
3. Пошук архівних та іконографічних джерел.
4. Опрацювання наявного картографічного матеріалу (порівняльна характеристика).
5. Польові обстеження храмового комплексу у с. Братківці (фотофіксація, опитування, оцінка стану, функціональне навантаження, потенційні можливості).
6. Геодезичні та архітектурні обміри, швидкі рисунки.
7. Проведення містобудівного, ландшафтного та архітектурного аналізу.
8. Виявлення причин змін архітектурно-планувальної парадигми, побудова типологічного ряду.
9. Виявлення нових запитів на формування і використання простору.
10. Систематизація результатів та формування висновків у вигляді таблиць, схем, графіків, моделей, рекомендацій.
11. Розробка моделі функціональної та об'ємно-просторової реконструкції.
12. Апробація результатів перед керівниками кваліфікаційної роботи та на науково-практичній конференції.

РОЗДІЛ II

ТЕНДЕНЦІЇ АРХІТЕКТУРНО-ФУНКЦІОНАЛЬНИХ ЗМІН УПРОСТОРОВому ВИРШЕННІ ГРЕКО-КАТОЛИЦЬКИХ ХРАМІВ

2.1. Архітектура нових і старих храмів: причини об'ємно-просторових змін.

Християнські храми відносяться до тих споруд, які діють у певний проміжок часу і виконують сакральну функцію, забезпечуючи релігійні потреби людей. Переміни у людському житті та мисленні, у свою чергу, стають причиною змін в архітектурній парадигмі храмів, їх функціонального використання і використання їх територій. Гродзинський, торкаючись проблеми «функції місця» говорить, що будь-яка функція має якимсь чином співвідноситись з деяким набором інших функцій, зв'язаних у цілісність, образно кажучи – організм [Гродзинський]. Інші функції, які пов'язані із головною, мають свою причину виникнення, тому спершу важливо дослідити причини, які стають рушієм до функціональних та об'ємно-просторових змін. Поява нового храму та споруд навколо нього неодмінно пов'язана із рядом чинників. Формування християнського храму відбувається відповідно до правил духовного життя, канонів та християнського віровчення. Канони і обряд задають основні вимоги до храму з точки зору організації та функціонування простору, а його архітектурне рішення, форми, декор, масштаб змінювалися протягом століть.

Найперше архітектурна парадигма храму залежала від сформованої суспільної свідомості, культурного контексту, традицій і політики. Суспільні запити стають рушієм нових звершень і перетворень. Прикладом є комплекс храмів села Старуні. Три храми відображають традиційні підходи до формування сакрального простору та архітектури, а четвертий, паломницький, передає в образній формі вихід греко-католицької церкви із підпілля, а також задовольняє сучасні потреби вірян. Найдавніша дерев'яна церква святої Параскеви-П'ятниці (Царинка) відома з XVI ст., яка була замінена на нову у XVIII ст., а у 1908 році збудували третю, яка згоріла у 1915 році. На місці згорілого храму у 1927 році повстав новий дерев'яний храм [Дерев'яні церкви...Старуня]. Дочірніми

храмами села є мурована церква Святих Петра і Павла (Красна), збудована у 2006 р. та Вознесіння Господнього (Воротиці), збудована у 2013 році на місці старої розібраної у 2010 р. [Історія...]. Четвертий храм блаженного священномученика Симеона був започаткований у 2022 році у комплексі відпустового місця (рис. 2.1). У храмі апостолів Петра і Павла тривалий час зберігалися моці блаженного священномученика Симеона Лукача. Численні паломництва для вшанування моцей дали поштовх до формування цілого комплексу: Хресної дороги, музею Симеона Лукача, «підземної базиліки», каплиці Благовіщення, Саду новомучеників. Функції сакрального простору настільки розширились, що виникла потреба у створенні нової концепції сакрального простору. До того ж повномасштабне вторгнення РФ збудило у суспільстві релігійну піднесеність. Храм апостолів Петра і Павла уже не міг помістити численних паломників. Таким чином зрушення у суспільній свідомості привели до створення комплексу із новими рішеннями та традиційними символами. Храм освятили у серпні 2025 року. Автором проекту став Юрій Ковальчук.

ю



Рисунок 2.1 Храми села Старуня як відображення зміни архітектурної парадигми.

Політичні зміни чи вагомі зрушення у суспільстві згодом відображаються в архітектурі храмів та їх використання. Прикладом може слугувати церква у селі

Нагуєвичі – рідному селі Івана Франка. Село відоме з 1424 року з привілею Владислава Ягайла про надання магдебурзького права, однак тут ще у XIII ст. існував монастир. Власне поділ монастирських земель після інкорпорації Галицьких земель до Польщі, призвів до утворення двох храмів з однаковою назвою св. Миколая. Одна належала сільській громаді, інша – монастирю. З ліквідацією монастиря, храм перейшов до громади, яка поділилась на дві частини.

Обидва храми неодноразово перебудовувалися. Протягом міжвоєнного періоду та радянської системи сільська дерев'яна церква, яка була побудована у 1800 році у традиційній на той час для Галицького Підгір'я формі, зазнала поступових змін. Спершу забрали вежу-дзвіницю, ліквідувавши ознаку впливу західної європейської архітектури і надбудували фальшивий купол, підкресливши плив візантійської архітектури (рис.2.1 а, б). У 1995 році храм згорів, а поруч побудували мурований храм у формах, притаманних для храмів російської православної церкви (рис.2.1 в).



а



б



в

Рисунок 2.2 Зміна форм церкви св. Миколая: а) міжвоєнний період; б) радянський період; в) період незалежної України.

Людський фактор також відіграє немаловажну роль у трансформації сакральних просторів. Прикладом може слугувати історія будівництва церкви у селі Прилбичі, перша згадка якої відноситься до 1564 року. Нову церкву збудували у 1741 році коштом перемиського єпископа і дідича села Прилбичі Атанасія Шептицького [Дерев'яні церкви...Прилбичі]. За радянських часів релігійна громада села належала до Російської православної церкви. У 1980-х роках храм розібрали, а на його місці склали новий з відносним збереженням попередньої форми. Міжконфесійний поділ у селі привів до будівництва нового

греко-католицького храму праведного митрополита Андрея і священномученика Климентія Шептицьких. Хрест і камінь освятили у 1997 році. Новий храм повстав у нетрадиційній формі із використанням нових технологій будівництва, але з розвитком елементів традиційної сакральної архітектури, що говорить про спадкоємність традицій і розвиток нової думки. Автор проекту – доктор мистецтвознавства Олег Боднар (рис. 2.3).



Рисунок 2.3 Зміна архітектурного образу у храмах села Прилбичі: а) церква Собору Пресвятої Богородиці 1741 р., яку фінансував Атанасій Шептицький; б) перебудована у 1980 р. церква Собору Пресвятої Богородиці; в) церква праведного митрополита Андрея та священномученика Климентія Шептицьких.

Поява нових національностей веде також до появи нових храмів, притаманних для архітектури цих національностей. Наприклад, поява німецьких колоністів у галицьких селах кінця XVIII - поч. XX ст. привела до появи костелів або до євангельських храмів, названих кірхами. У селі Розлуч дерев'яний греко-католицький храм збудований у класичних давніх рисах бойківської будівельної школи храмобудування, а дерев'яний костел, збудований німецькими колоністами, виражає характерні риси неоготичної храмової архітектури часів Австро-Угорської імперії (рис. 2.4).

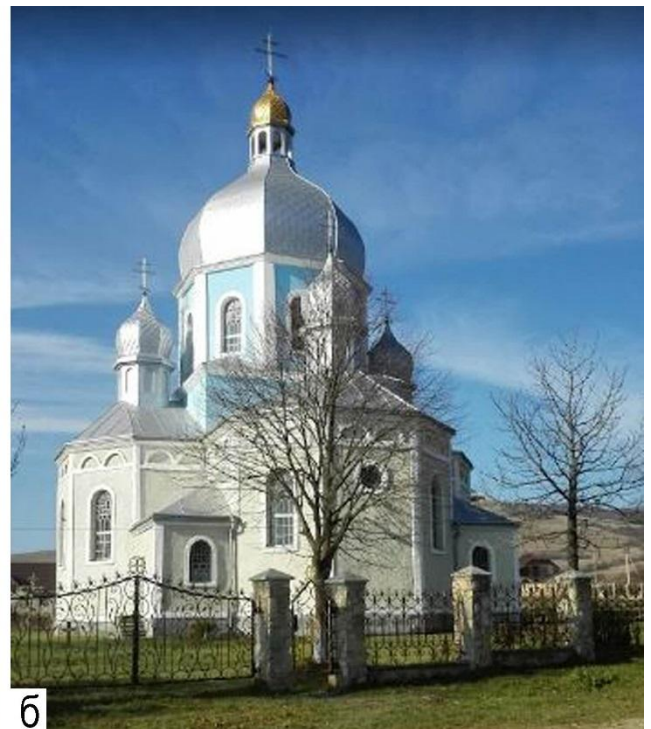


Рисунок 2.4 Храми Розлуча, які відображають традиції храмобудування українців та німецьких колоністів: а) церква Різдва Пресвятої Богородиці (1876 р.); б) костел святого Франциска Борджія (1902 р.).

Конфесійні поділи стають причиною виникнення нових храмів, які виражають відмінності в побудові плану, об'ємно-просторовій організації, стилістиці, використанні декору та християнських знаків. Через форму поділені громади виражають своє розуміння християнського віровчення, а також пануючу ідеологію та рівень економічного зростання. Наприклад, давня греко-католицька церква Благовіщення Пресвятої Богородиці у Підгородцях побудована у XVI ст. у простій формі з двосхилим дахом і ліхтарем по середині [Дерев'яні церкви...Підгородці]. На початку XIX ст. її перенесли на новий цвинтар, а на цьому місці збудували нову муровану церкву святого Дмитрія. В той час Австро-Угорська імперія практикувала певні обмеження на храмову архітектуру і пропонувала типові проекти із простими формами. Таким чином на Галицькому Підгір'ю дахові церкви були розповсюджені і дві греко-католицькі церкви у Підгородцях були збудовані відповідно до цих правил. З проголошенням незалежності України відбувся поділ громади Підгородців на дві конфесії: греко-католицьку і православну. Православна громада збудувала новий храм святого Володимира у формах, притаманних для візантійської архітектури, виражаючи духовний зв'язок із Київською церквою (рис.2.5).



а



б

Рисунок 2.5 Храми двох конфесій у селі Підгородці: а) греко-католицька церква Благовіщення Пресвятої Богородиці; б) православна церква святого Володимира Великого.

Храми можуть зазнавати змін через реконструкцію. Якщо технічні характеристики не задовільняють вимог часу, тоді здійснюють реконструкцію, яка суттєво може змінити архітектурний образ споруди. Прикладом може бути церква Архангела Михаїла, збудована майстром Лукою Снігурем у 1874 р. у селі Сможе [Бойко]. Після перебудови верхів храм зазнав суттєвої зміни (рис.5.6).

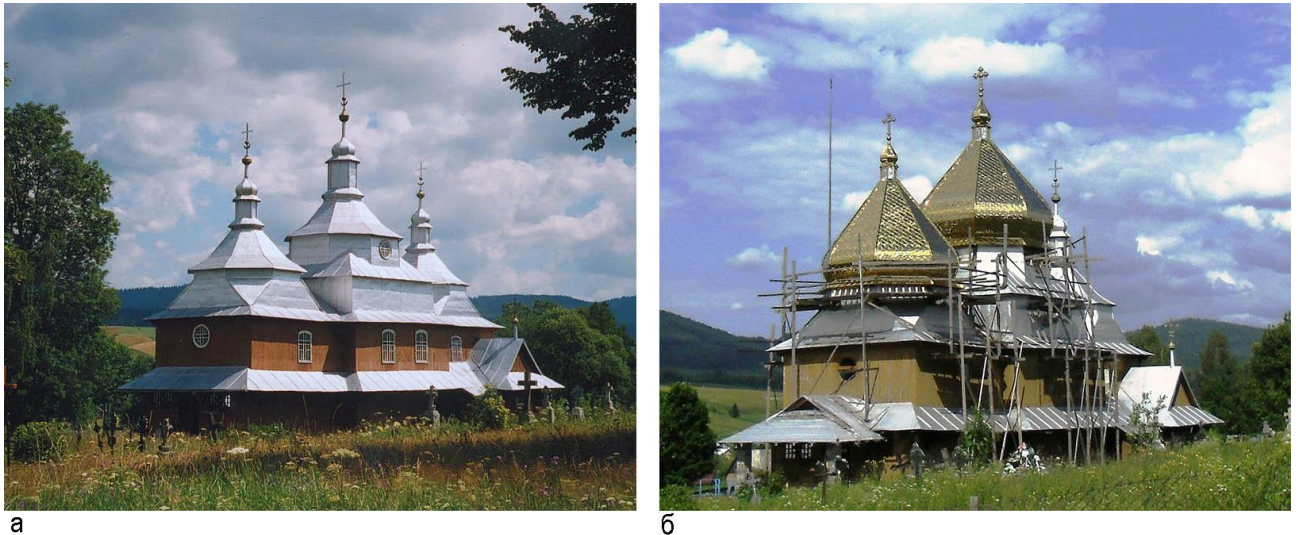


Рисунок 2.6 Церква Архистратига Михаїла 1874 р. авторства Луки Снігура: а) стан до перебудови; б) стан після реконструкції; (світлини Оксани Бойко).

Фізичне пошкодження храмів має багато форм: пожежа, вандалізм, стихійні лиха, військові дії. Наступні храми відбудовують, як правило, з використанням наявних коштів та будівельної техніки. Зазвичай нові храми відображають нову архітектурну думку, однак є випадки, коли нові храми намагаються відтворити у загальних рисах попередній храм. Прикладом служить церква святого Симеона Стовпника у селі Грицеволя (рис. 2.7).



Рисунок 2.7 Старий храм до пожежі та новий після неї у селі Грицеволя. Спроба відтворити первісні форми.

Моральне старіння храмів хоча й не приводить до повного їх знищення, все ж сприяє їх занепаду з одного боку і появу нових архітектурних форм - з іншого у новому храмі. Зустрічаються двоякі випадки протиставлення або повторювання форм. У селі Корчин новий храм, який є в процесі будови

споруджується у відмінних формах від традиційної бойківської школи храмобудування (рис. 2.8). Тут в храмі з одним куполом головний акцент ставиться на розвиток вертикалі і формування домінанти, яка прочитується здалека на відміну від старого храму, де розвиток верху врівноважується горизонтальними членуваннями та видовженим тридільним планом.



Рисунок 2.8 Стара церква Кузьми та Дем'яна в Корчині (праворуч) і нова в процесі будови (ліворуч).

Натомість церква у Волосянці втворює і підтримує бойківську школу народного храмобудування. Тут проявляються тотожні форми, забезпечується тяглість традицій. Новий храм збудований п'ятидільним у вигляді хреста, однак акцентований трьома великими верхами і двома меншими, які доповнюють загальну композицію. Автор нового храму архітектор Ігор Подоляк (рис.2.9).



Рисунок 2.9 Церкви села Волосянка: Перенесення Мощів Святого Миколая (передній план) та Пресвятої Євхаристії (дальній план).

Неможливість використання храмів через певні обмеження, наприклад пам'ятки дерев'яної архітектури не мають сучасних систем протипожежного захисту, через що є небезпека знищення через загоряння. Окрім того проведення реконструктивних чи ремонтних робіт регламентується пам'яткоохоронними

обмеженнями, які вимагають ряду дозволів. Використання таких храмів стає утрудненим для релігійної громади. Тому віряни будують поруч нові, більш вмістимі і безпечні, які відповідають сучасним державним будівельним нормам. Прикладом можуть бути церква Святого Духа у Колочаві та Святопокровська церква у Синевирській Полянці. Архітектура старих і нових храмів відповідає тенденціям того часу в якому вони будувалися, а саме схиланням до візантійської традиції (рис.2.10). В Колочаві старий храм є пам'яткою дерев'яної архітектури національного значення і пристосований під музейні функції. В його архітектурних мотивах прочитується вплив барокової мурованої архітектури заходу. У Синевирській Полянці старий храм, який також є пам'яткою дерев'яної архітектури національного значення, зберігає сакральні функції, але з обмеженим використанням. Храм збудований у традиціях закарпатської будівельної школи, яка пробувала реалізовувати західні мотиви бароко.



Рисунок 2.10 Храми Колочави та Синевирської Поляни: а) церква Святого Духа – пам'ятка архітектури національного значення (ліворуч) і новозбудована православна церква (праворуч); б) церква Покрови Пресвятої Богородиці – пам'ятка архітектури національного значення (ліворуч) і новозбудована православна церква (праворуч).

Показовим є приклад, коли пам'ятка дерев'яної архітектури зовсім не використовується після будівництва нової церкви. В такому випадку стара церква занепадає. Втрата первісної функції і занедбання приводить до руйнації храму. Наприклад церква у селі Кугаїв прийшла в занепад, коли громада покинула богослужіння в старому храмі, збудувавши новий (рис. 2.11). Тільки

стараннями о. Петра Терлецького та громадських активістів пам'ятку дерев'яної архітектури вдалося відремонтувати і привести до належного стану.

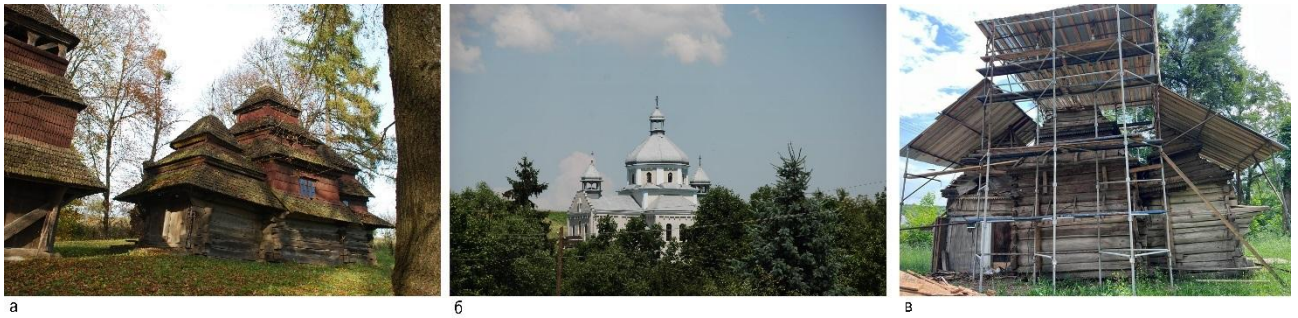


Рисунок 2.11 Церкви Кугаєва: а) дерев'яна церква Богоявлення Господнього 1693 р. (покинута); б) сучасна мурована церква; в) консервація деревини старої церкви.

2.2. Просторове розташування сакральних об'єктів та їх функціональні зони.

На думку Єжи Богдановського важливо, щоб архітектурна форма відповідала формально, стилістично, функціонально місцю, на якому вона стоїть. Ландшафтний архітектор називає форму дозрілою (органічною), якщо вона відповідає традиції місця [Bogdanowski, 59]. Розташування сакральних ландшафтів завжди обумовлювалося особливими характеристиками ландшафту та містобудівному розвитку. Виникнення храмів на земельних ділянках супроводжувалося логікою зв'язків цього храму із житловими будинками та громадськими просторами, а також містобудівної значущості сакрального простору.

Зміна архітектурної парадигми відображається не тільки на архітектурній формі, але й на розташуванні земельних ділянок і на освоєнні нових ландшафтних просторів. Сім основних факторів, які впливають на зміну архітектури християнських храмів, відображаються у шести основних формах розташування та функціонування земельних ділянок. Сакральні функції земельних ділянок тісно корелюються із духовними запитами вірян та архітектурою храмів.

Суспільні запити разом із людським фактором можуть спричинитися до розвитку якісно нових функцій, які не були притаманні раніше первісним храмам

і їхнім територіям. Вихід сакральних функцій за межі одної громади можуть спричинити лише сильні зрушення у свідомості вірян.

Яскравий приклад цьому переростання парафії апостолів Петра і Павла з мінімальними необхідними функціями для християнської спільноти села у паломницький центр для необмеженого кола вірян. Сакральний простір розширився до великих розмірів і тепер здатний приймати тисячі паломників, задовільняючи різні духовні потреби такі, як літургія, молебень Хресна дорога, водосвяття, реколекції, духовні віднови та ін. Одночасно простір забезпечує туристичні та обслуговуючі функції (музей, харчування).



Рисунок 2.12. Розвиток якісно нових сакральних функцій парафії апостолів Петра і Павла у селі Старуня.

Збереження сакральних функцій можливе при усталених запитах суспільства. Функції зберігаються навіть тоді, коли зростає кількісно громада віруючих, а відтак виникає потреба у додаткових (нових) територіях. В майбутньому з ростом території можливе доповнення новими сакральними функціями в межах громади. При цьому різні території із сакральними функціями підтримують тісний зв'язок. Прикладом може служити парафія Переображення Господнього у селі Братківці (рис. 2.13).



Рисунок 2.13 Збереження старих і нових сакральних функцій при розширенні територій парафії Переображення Господнього у селі Братківці

Міжконфесійні поділи стають причинами розділення територій і утворення однакових сакральних функцій у поділених громадах, які не підтримують між собою тісних зв'язків. Об'єднання розрізнених громад може відбуватися в часі одноразових акцій, молитов, однак за межами сакральних територій. Приклад розділення сакральних функцій зустрічається у селі

Прилбичі де дві конфесії мають свої храми, де відбуваються однакові релігійні обряди і здійснюються однакові сакральні функції (рис. 2.14).



Рисунок 2.14 Церква Собору Пресвятої Богородиці (православна громада) і церква праведного митрополита Андрея та священномученика Климентія Шептицьких (греко-католицька громада) у селі Прилбичі.

Відновлення втрачених сакральних функцій, як правило, відбувається на тих же територіях, де стояв попередній храм або поблизу нього. Фізичне знищення храму не завжди приводить до ліквідації усіх сакральних функцій: частина з них продовжує задовольняти вірян. Відновлення втраченого храму повертає повноту функцій. Прикладом цього є дерев'яна церква святого Іллі Пророка студійського монастиря у Дорі, яка була спалена у 2014 році і відновлена у тих самих формах, але дещо вищою у 2015 році (рис. 2.15).



Рисунок 2.15 Церква святого Іллі Пророка студійського монастиря у Дорі: світлина 2006 року до пожежі та 2015 року після відновлення.

Зустрічаються випадки, коли внаслідок реконструкції будинку він набуває сакральні функції. В селищі Мединичі будинок училища механізації сільського господарства, який виконував освітні функції перебудували та пристосували під церкву, надавши споруді сакральних функцій (рис. 2.16).

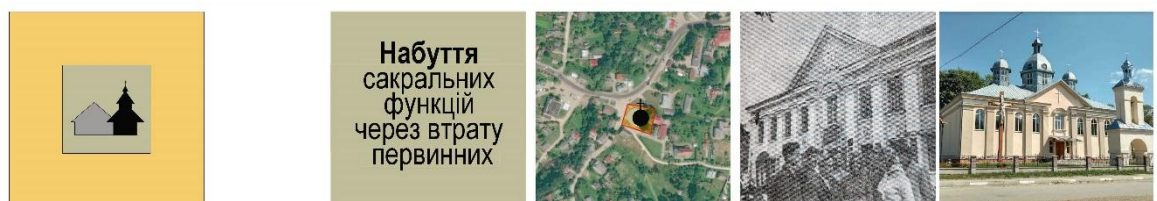


Рисунок 2.16 Греко-католицький храм у селищі Мединичі як приклад набуття спорудою сакральних функцій через реконструкцію та втрату первинних освітніх функцій.

Втрата первинних сакральних функцій настає при фізичному знищенні храму і надання земельній ділянці інших функцій. Прикладом може служити зруйнування у 1961 році дерев'яної церкви св. апостола Андрія та св. Володимира на вулиці Уляни Кравченко у м. Львові і будівництво на тому ж місці житлового багатоквартирного будинку. Таким чином земельна ділянка втратила свої первинні сакральні функції і набула нових – житлових (рис. 2.17).

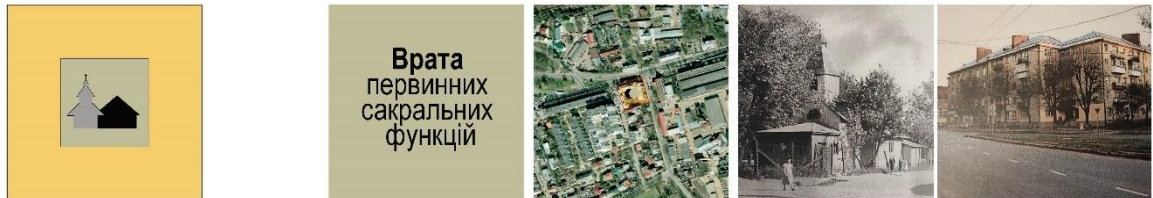


Рисунок 2.17 Приклад втрати сакральних функцій земельної ділянки і набуття нових житлових функцій на вул. Уляни Кравченко у м. Львові.

У 1938 році архітектор Євген Нагірний запропонував новий проект п'ятинавного хрестово-купольного мурованого храму із елементами візантійської архітектури. Однак проект не був реалізований з відомих причин (рис. 2.18).

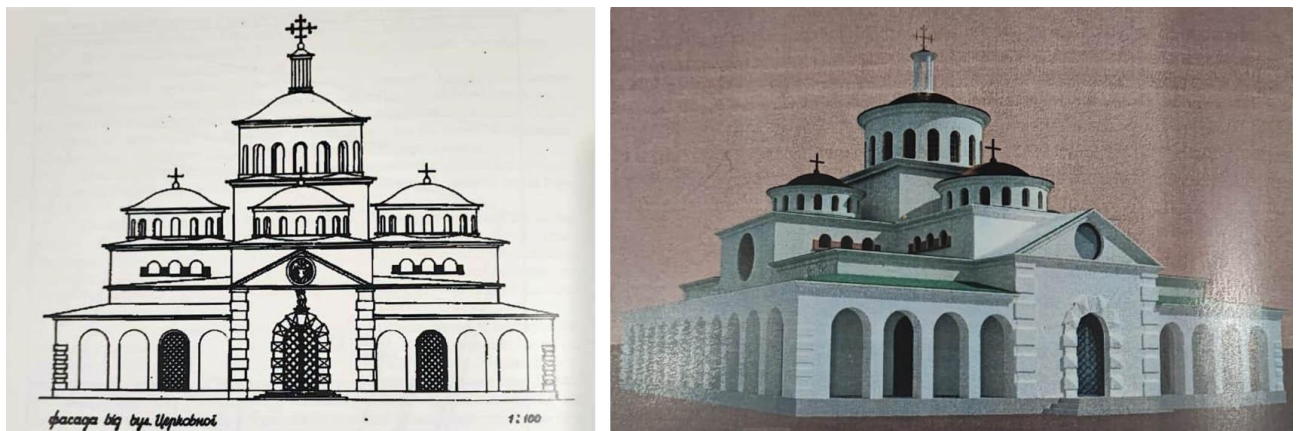


Рисунок 2.18 Проект храму архітектора Євгена Нагірного на вул. Уляни Кравченко в районі Богданівки міста Львова (1938 р.).

2.3. Організація ландшафту.

Організація ландшафту залежала від вибору місця і мала кілька типів розташування. Вибір місця залежав від рельєфу та містобудівної ситуації. Перший і найбільш поширений тип розташування у ландшафті – домінанта на підвищеному рельєфі. Для розташування храму ретельно вибирали місце, здебільшого це було або підвищене плато, або горб, що розташовані у центрі поселення. Розташування храму на підвищеному рельєфі підсилювало його

архітектурну виразність. Принцип розташування сакральних споруд на пагорбі має давню історію, яка сягає ще язичницьких часів і мала продовження у часи середньовіччя і аж до тепер. Силуетність храму підтримувалася рельєфом і таким чином формувалась гармонійна з оточуючим середовищем архітектура (рис.2.19).



Рисунок 2.19 Перший тип розвитку сакральної функції – домінанта на підвищеному рельєфі віддалена від забудови.

Другий тип, який часто зустрічається – храм серед забудови та рівнинному або горбистому рельєфі. Як правило цей тип виникає через нестачу міської землі і вимагає обґрунтування з точки зору транспортно-пішохідної мережі та інженерних мереж. В сільській місцевості храми в такому випадку виступають домінантами серед забудови. Коли сакральні функції передбачаються серед забудови, то при цьому враховується висота існуючих будівель, відстані від червоних ліній, а також архітектура забудованих територій (рис.2.20).



Рисунок 2.20 Другий тип розвитку сакральної функції – домінанта серед забудови.

Третім поширеним типом розташування у ландшафті – домінанта на рівнинному рельєфі, яка закриває перспективу вулиці. Цей тип вимагає детального аналізу містобудівної ситуації і обґрунтованого розташування споруди з точки зору композиції, інженерних мереж, організації транспортно-пішохідної мережі. Архітектура в меншій мірі залежить від рельєфу, але у більшості від існуючих оточуючих будівель та споруд (рис.2.21).



Рисунок 2.21 Третій тип розвитку сакральної функції – домінанта, яка завершує перспективу вулиці.

Четвертий тип розташування сакральної функції – органічне поєднання з рельєфом і ландшафтом. Цей тип є найбільш важким до виконання і малочисельним у проектній практиці. Найбільш яскравим зразком вдалого поєднання архітектури з ландшафтом є паломницький центр блаженного священномученика Симеона Лукача (рис. 2.22).



Рисунок 2.22 Четвертий тип розвитку сакральної функції – органічне поєднання архітектури та ландшафту.

Сакральні місця завжди супроводжувалися деревно-чагарниковою і трав'яною рослинністю. Дерева завжди висаджували біля храмів. А інколи надавали їм символічного значення, окрім утилітарного. Тому входні зони декорувалися декоративними деревами, чагарниками та квітами. Тильні сторони закривалися більш високорослими деревами. Це мало також і практичне значення захисту від шуму, заповищення і вітрів.

РОЗДІЛ III.

УРБООКОЛОГІЧНИЙ АНАЛІЗ ТЕРИТОРІЙ ХРАМОВИХ СПОРУД

3.1. Містобудівні умови.

Село Братківці розташоване на правому березі річки Стрий на відстані 5 км південніше від районного центру м. Стрий. Стрийський район займає північну смугу Українських Карпат і має важливі сполучення з обласним та іншими районними центрами. Через територію Стрия проходить автомобільна дорога міжнародного значення М-06 (Е-471 Львів-Стрий, яка переходить у Е-50 Стрий-Мукачево).

Форма села витягнута, що обумовлено ландшафтними обмеженнями. Ділянки храмових споруд розташовані у центральній частині села і складаються із трьох частин. Земельна ділянка із храмом Переображення Господнього площею 0,4988 га розташована на вулиці Левицького О., 21 і межує:

- із землями комунальної власності Братківської сільської ради (дорога) на північному заході та південному заході;
- із землями малоповерхової забудови на північному сході та південному сході.

На земельній ділянці розташована церква площею 640,2 м², дзвіниця площею 31,8 м².

Земельна ділянка із плебанією площею 0,3515 га розташована на вулиці Бойка, 13 і межує:

- із землями комунальної власності Братківської сільської ради (дорога) на північному сході та південному заході;
- із землями малоповерхової забудови на північному заході та південному сході.

На земельній ділянці розташована плебанія площею 101,2 м² та гараж площею 39,2 м².

Земельна ділянка із церквою Покрови площею 0,1840 га розташована на вулиці Бойка 19 і межує:

- із землями комунальної власності Братківської сільської ради (дорога) на північному сході, південному сході та південному заході;

- із землями малоповерхової забудови на північному заході.

На земельній ділянці розташована церква площею 132,5 м², дзвіниця площею 16,0 м² та господарською будівлею 10,9 м².



Рисунок 3.1. Містобудівна ситуація.

3.2. Коротка історія храмових споруд села Братківці.

Перша згадка про Братківці відноситься до 1447 року. Згідно з легендою село заснували семеро братів на прізвище Братківські. Інвентар 1692 року вказує, що селом знаходилося під володіннями десяти шляхтичів. В селі існувало три млини на штучних водоймах (млинівках).

Перші письмові згадки про церкву містяться у податкових реєстрах і відносяться до 1507 року. У 1725 році сільська громада будує нову церкву відповідно до вимог часу із дзвіницею у притворі. Окремо дзвіниця була збудована у 1847 році. Через фізичне старіння другу церкву прийшлося розібрати. Для будівництва третьої церкви у 1879 році запросили майстра-будівничого І.Музику. Церква збудована у традиційній для цього регіону формі: тридільна з однією банею (рис. 3.2). Вівтар гранчастої форми із двома ризницями з обох боків. Дах над вівтарем п'ятисхилий, а над бабинцем – двохсхилий. Квадрат нави переходить на восьмирік у верхній частині і вінчається куполом. На куполі сліпий ліхтар завершується маківкою. Церкву обрамляє опасання, що спирається на профільовані випуски вінців зрубів, а також на приставні

кронштейни. Уже у 1905 році церкву відновлювали ззовні та в середині, а у 1918 році вона отримала покриття із бляхи. До 1939 року ктиторм церкви була Гізеля Баранська, котра походила родом із Нижньої Лукавиці. У 1930-х роках Братківці набули статус центру гміни Стрийського повіту.



Рисунок 3.2 Церква Покрови Пресвятої Богородиці 1879 р.

В радянський період церква була закрита і сплюндрована: іконостас разом із іконами був розбитий, а церковні речі вивезені. В час незалежності України більшість вивезених речей було повернуто з Львівського музею релігії та атеїзму. Храм отримав статус пам'ятки архітектури місцевого значення охоронний номер 2040-М. Поруч із церквою у західній частині ділянки розміщена двоярусна дерев'яна дзвіниця (рис. 3.3). Біля неї встановлено пам'ятний кам'яний хрест із написом «Фундатор Анна Купранець 1910 г» (рис.3.4).



Рисунок 3.3 Дзвони дзвіниці.

Зростання чисельності мешканців села, а відтак і вірян вимагало більших площ, оскільки стара церква уже не могла вміщати такої кількості молільників. Новий храм громада збудувала неподалік старого у 2014 році.



Рисунок 3.4 Пам'ятний кам'яний хрест біля дзвіниці.

3.3. Ландшафтний аналіз територій.

Село Братківці засноване на правому березі річки Стрий, яка впливає на рівнину. Тому забудова розмістилася на рівнинному ландшафті вздовж річки і має вуличну систему. При заснуванні села використовувалася ланова структура, яка передбачала розмежування окремих господарств на однакові лани. Обмеженнями виступали: річка Стрий з північного заходу і родючі землі із південного сходу. Розливи Стрия давали можливість утворювати штучні річки, на яких у кінці XVIII ст. було три млини (рис. 3.5).

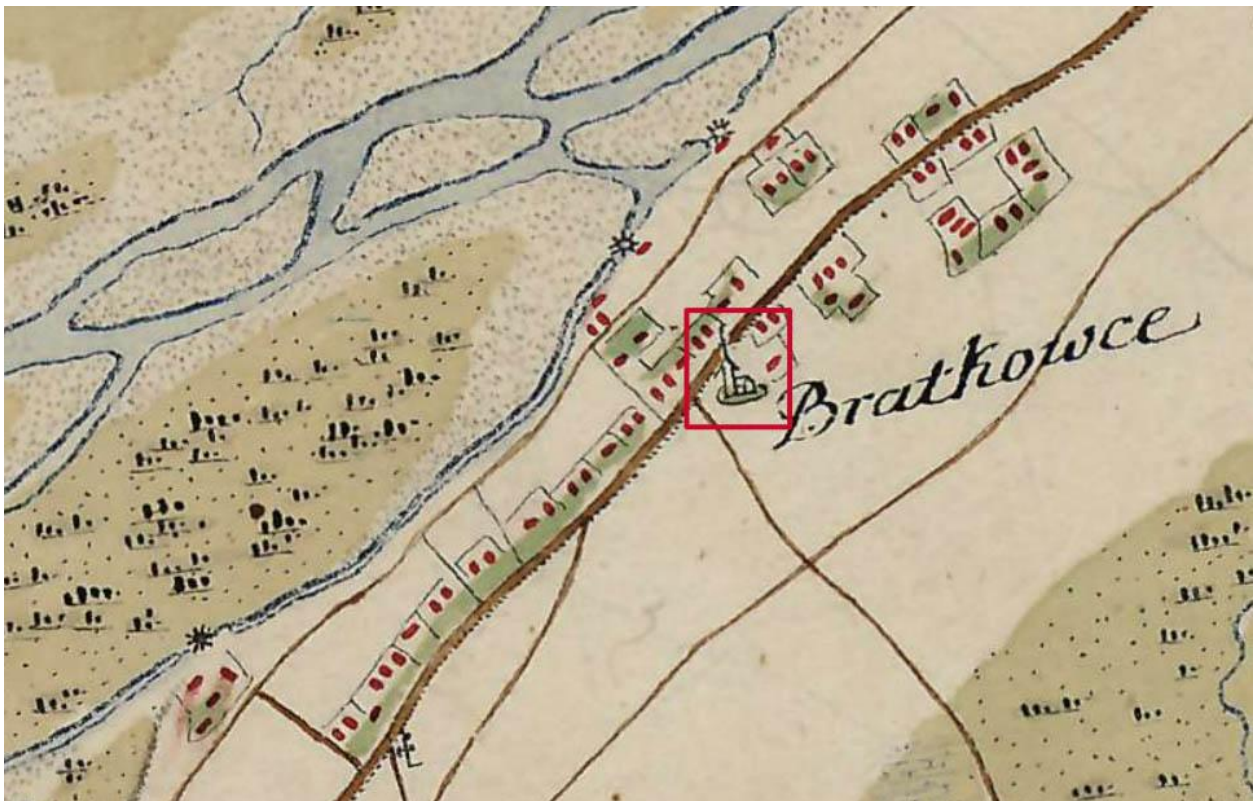


Рисунок 3.5 План села Братківці кінця XVIII ст. [Galizien...]

Землі були непоганим ресурсом у розвитку селянських господарств, тому вулична забудова зосередилась біля річки на відстані максимального розливу. Забудова мала характерну видовжену форму, яка притаманна була для сіл, закладених на лановій системі в Галичині. Центральна вулиця виконувала роль головної комунікації та композиційної осі.

В центрі села був закладений церківний лан, який призначався для пароха села. В межах церківного лану була виділена земельна ділянка для церкви. Центральне місце для церкви обумовлювалося тодішніми традиціями, які походили із західної Європи. Об'ємно-просторове вирішення церкви виходило із будівельних традицій, ролі храму як головної сакральної та громадської споруди. Домінування архітектурної форми храму у ландшафті та забудові села вирішувалося побудовою над основним об'ємом верху із банею, ліхтарем та маківкою. Розмір церкви визначався виходячи із кількості мешканців села та економічної спроможності.

В процесі розбудови села лінійна забудова перетворилася на квартальну за рахунок відведення сільськогосподарських земель під забудову (рис. 3.6). Однак лінія максимального розливу річки надалі залишається обмежувальним фактором.

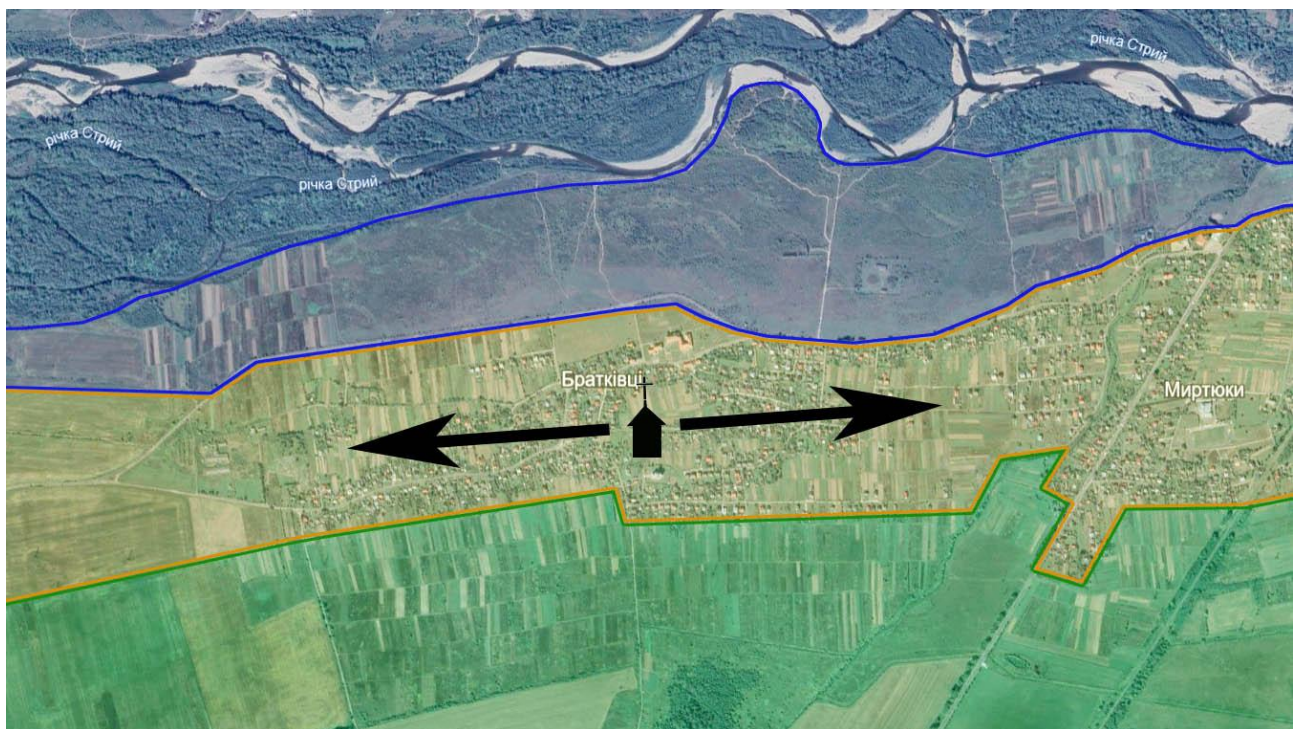


Рисунок 3.6 Схема ландшафтних обмежень села Братківці.

На земельних ділянках двох церков та плебанії сформовано штучні насадження. Церква Покрови має біль старші насадження липи дрібнолистої, дуба широколистоного та ясена звичайного. У пізнішому часі на території церкви були висаджені рядові посадки туї західної, ялини колючої голубої форми та окремих екземплярів сосни чорної європейської (додаток А1).

Земельна ділянка церкви Переображення Господнього була вільна від насаджень, тому після завершення будівництва сформувалися рядові посадки із хвойних рослин, а саме туї західної колоновидної форми, туї західної золотстокінчикової форми (рис. 3.7).



Рисунок 3.7 Рядові посадки хвойних рослин на території церкви Переображення Господнього.

Для підсилення декоративності простору біля храму сформовані окремі солітери ялини колючої голубої форми, сосни чорної європейської. Перед входом до храму праворуч і ліворуч сформовані стрижені форми із самшиту вічнозеленого (рис. 3.8).

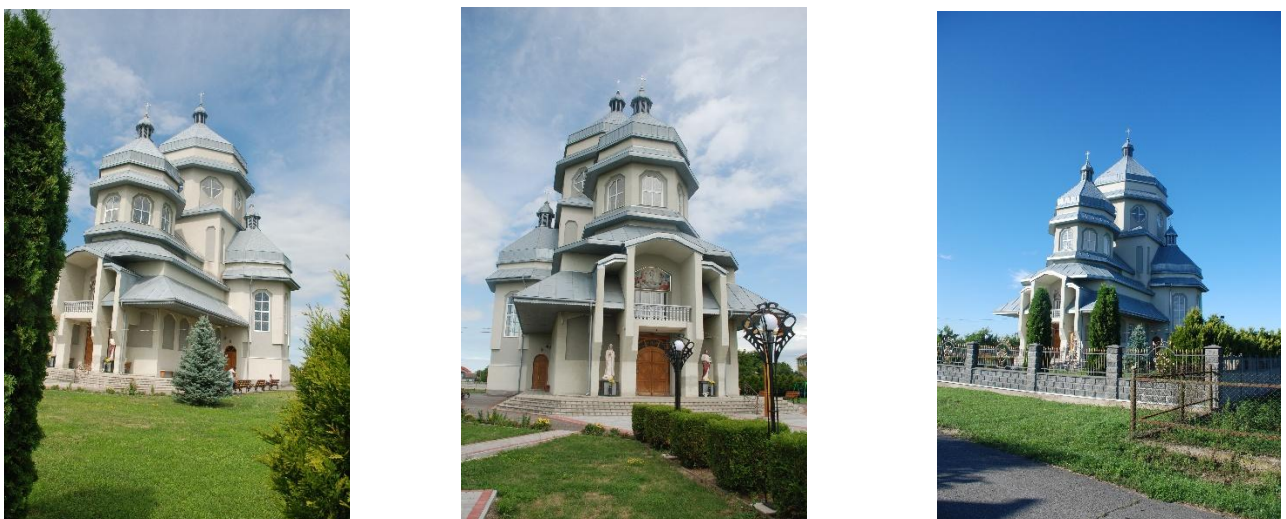


Рисунок 3.8 Солітери та групові насадження церкви Переображення Господнього.

Асортимент рослин на території нового храму подано у додатку А2.

Територія плебанії здебільшого має фруктові насадження та квітники. Поширеними видами тут є слива домашня та яблуня звичайна. Асортимент рослин на території плебанії подано у додатку А3.

3.4. Функціональне використання територій.

На даний час сакральні території виконують призначену їм функцію. Територія церкви Переображення Господнього поділяється на такі зони: вхідну, сакральну, обрядову, обслуговуючу, дитячу та господарську. Вхідна зона призначена приймати велику кількість вірян, які приходять до храму і рівно ж тоді, коли вони виходять із храму. Зона має високий рівень благоустрою та озеленення із топіарним мистецтвом. Сакральна зона – це сам храм і навколо нього мощення. Саме тут відбуваються основні релігійні обряди. Обрядова зона розташована на захід від вхідної і призначена для освячення води та інших не довго тривалих молитов. У цій зоні розташована дзвіниця. Обслуговуюча зона призначена для організації садових композицій навколо храмової території і збирання вірних для спілкування. Дитяча зона розташована зі східного боку сакральної і призначена для перебування дітей під час літургії. Господарська зона розташована у східному куті земельної ділянки і закрита хвойними насадженнями. Тут у приміщеннях зберігається інвентар і влаштовані туалети.

Територія церкви Покрови Пресвятої Богородиці має аналогічне зонування з тією різницею, що на ділянці влаштовано два входи, відсутня дитяча зона, натомість виокремлена меморіальна зона із символічною могилою січових стрільців.

Територія плебанії поділена на житлову зону із помешканням священника, господарську, де розташований гараж і господарські приміщення, зону фруктового саду із фруктовими деревами та зону городу, на якому вирощуються овочі.

Окремо виділено і залучаються до містобудівного аналізу зони індивідуальної житлової забудови, які безпосередньо прилягають до церковних територій і плебанії. Схема функціонального зонування подана на рис. 3.9



Рисунок 3.9. Існуюче функціональне зонування сакрального комплексу у селі Братківці.

Сакральні функції не обмежуються тільки територією храмів та плебанії, вони поширюються на територію села. Наприклад, це стосується стацій Хресної дороги, які збудовані на всій території села Братківці. Віряни Хресну дорогу проходять вулицями і це вирізняє її з-поміж інших.

РОЗДІЛ ІV

РЕКОНСТРУКЦІЯ ТЕРИТОРІЙ САКРАЛЬНИХ ОБ'ЄКТІВ

4.1. Пам'яткоохоронне зонування.

Оскільки церква Покрови Пресвятої Богородиці має статус пам'ятки архітектури місцевого значення, необхідно забезпечити охорону її складових шляхом створення охоронних зон відповідно до чинного законодавства. Закон «Про охорону культурної спадщини» передбачає визначення території пам'ятки та встановлення навколо неї охоронної зони, зони регулювання забудови та охорони ландшафту.

Зона охорони ландшафту не встановлюється, оскільки первісний ландшафт, в якому була створена церква уже забудований індивідуальними житловими будинками. Натомість важливого значення набуває зона регулювання забудови, яка поширена на прилеглі квартали. В цій зоні буде регулюватися гранична висота забудови, форма будинків, матеріали та колористика фасадів. В охоронній зоні території пам'ятки заборонена усяка забудова.

Схема території пам'ятки та її охоронні зони подані на рис. 3.10.

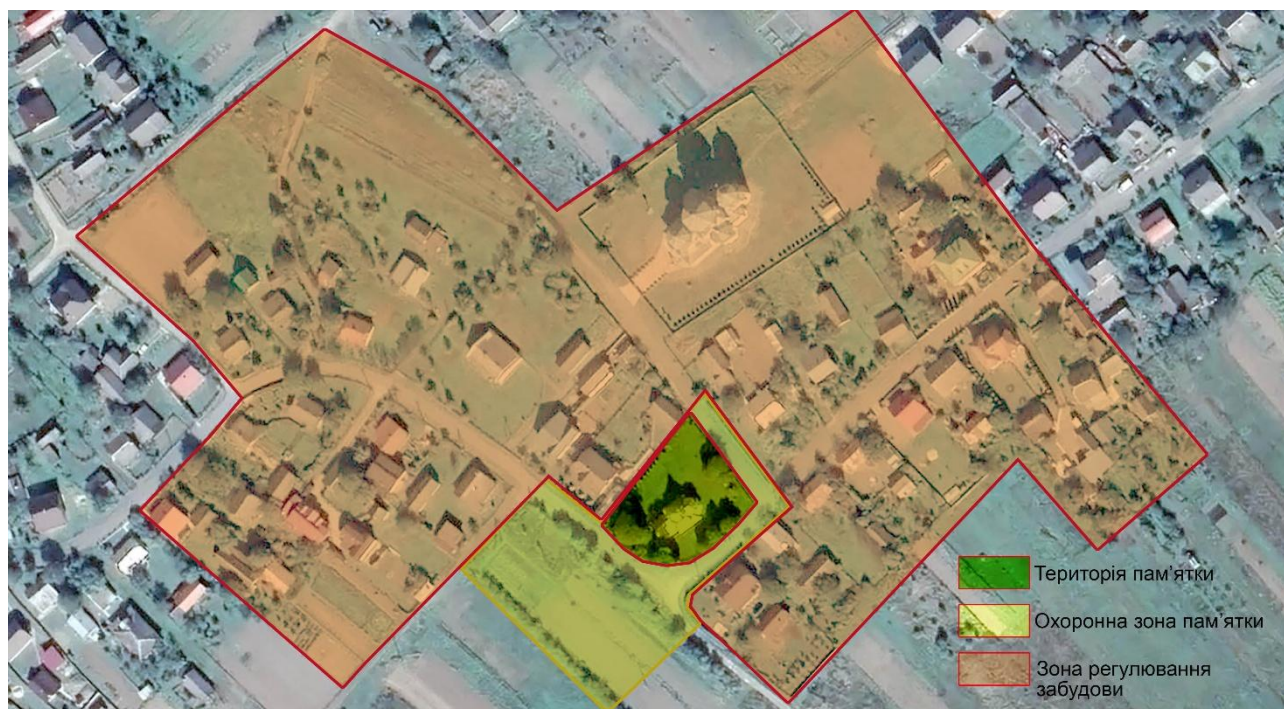


Рисунок 4.1. Схема території та охоронних зон церкви Покрови Пресвятої Богородиці.

4.2. Функціональна реконструкція територій.

Важливою складовою проєкту є його функціональна складова. Від доброї організації усіх розрізнених за призначенням частин залежить функціонування об'єкту. Для храмової архітектури та оточення це набуває важливого значення. В наш час у греко-католицькій церкві розширюються функції парафій. Успішні парафії притягують до себе все більше людей завдяки організації різних навчань, реколекцій, заходів, як релігійних, так і світських. Тому виникає необхідність поєднати ці різні функції на одній території.

У проєкті передбачено доповнити і впорядкувати уже існуючі функції. На схемі проєктного функціонального зонування виділяємо 16 зон, які будуть мати різне функціональне призначення.

Сакральні зони залишаються без змін і надалі виконуватимуть свою попередню функцію. Передбачається лише їх більш інтенсивне використання.

Вхідні зони обох храмів призначені приймати велику кількість людей. Вхідна зона церкви Покрови Пресвятої Богородиці розширюється, оскільки передбачено храм використовувати також як і музей. Вхідна зона церкви Переображення Господнього залишається без змін.

Обрядові зони надалі виконуватимуть ту ж функцію. На території церкви Переображення Господнього вона розширюється завдяки створенню каплиці-ротонди для освячення води. В комплексі із каплицею-ротондою передбачена скульптура Йоана Хрестителя. Цю зону у північній частині передбачено відділити групою в'яза шорсткого, а саму ротонду підкреслити тисом ягідним форми колоновидної, який висаджуємо півколом на захід від ротонди.

Обслуговуюча зона надалі залишатиметься без змін. Вона буде доповнена групою дерев магнолій Кобус, яка відділятиме її від дитячої зони.

Дитяча зона дещо буде розширена у північно-східному напрямку. Передбачається доповнити її новим дитячим облаштуванням.

Господарські зони обох храмів залишаються без змін. Господарська зона плебанії дещо вкорочується задля організації вхідного вузла реколекційної зони та поєднання його із входом до церкви Переображення Господнього.

Меморіальна зона залишається без змін. Одночасно передбачається використовувати її для музейно-експозиційних функцій.

Зона індивідуальної забудови надалі виконуватиме свої функції. Передбачається ущільнення забудови на земельних ділянках, прилеглих до сакральних територій.

Музейно-експозиційна зона передбачена біля церкви Покрови Богородиці. Оскільки церква є пам'яткою архітектури місцевого значення, тому передбачено дзвіницю, церкву та її інтер'єри використовувати також і для музейних, функцій. Відвідування туристами храму, реалізація церковної атрибутики, сувенірної продукції буде вимагати також і організації території навколо храму для відвідувачів.

Навчально-ігрова зона влаштовується на території церкви Переображення Господнього у північній та північно-західній частині. У цій зоні будуть проводитись рухливі ігри для дітей і юнацтва, вона буде забезпечувати частину програми літніх дитячих таборів, а також інших навчань, пов'язаних із перебуванням на відкритому повітрі. Тут також можуть відбуватись масові заходи, пов'язані із празниками.

Житлова зона на ділянці плебанії – це житловий будинок священника та його сім'ї. До будинку прилягає два вхідні простори на півночі та південному сході. Вхідні простори передбачається залишити відкритими із створенням якісного травника. Для закриття торцевої стіни гаражу пропонується невелика декоративна композиція.

Зона фруктового саду охоплює простір навколо будинку плебанії та городу. В цій зоні відбувається вирощування фруктових дерев, які також виконують і захисні функції.

Зона городу відведена на рівній ділянці перед південно-східним фасадом будинку плебанії. Тут вирощуватиметься городина.

Реколекційна зона призначена для проведення навчання, катехизації, відпочинку, організації творчого розвитку дітей та юнацтва, духовної реабілітації потребуючих людей. В цій зоні розташовується триповерховий будинок із цокольними приміщеннями, який буде забезпечувати вище перелічені

заходи. Навколо реколекційного будинку створюється декоративний сад із квітниками.

Зона паркування влаштовується між реколекційним будинком та огорожею церкви Переображення Господнього. Майданчик паркування автомобілів безпосередньо прилягає до вулиці О.Левицького.

Схема проєктного функціонального зонування подана на рис. 3.11.



Рисунок 4.2 Схема проєктного функціонального зонування сакральних територій села Братківці.

4.3. Реконструкція об'ємно-просторового вирішення.

Об'ємно-просторова реконструкція сакральних територій базується на доповненні архітектурного ансамблю церкви Переображення Господнього, дзвіниці, плебанії, господарської споруди реколекційним будинком. Будинок передбачено на території плебанії у безпосередній близькості до вулиці О.Левицького. Він займає північну частину земельної ділянки з плебанією у місці фруктових садів.

Архітектура будинку своєю формою нагадує корабель, як символ християнської церкви. Стіни та тераси є білими, а вікна – затемнені. Будинок триповерховий із терасами та цокольними приміщеннями займає площу 365,95 м² і має будівельний об'єм 4629,3 м³. Загальна площа приміщень становить 1077,26 м². Фундаменти стрічкові бетонні, стіни із цегли, перекриття поверхів – суцільно залитий бетон. Другий та третій поверхи мають оглядові тераси. Вихід на другий поверх дублюється зовнішніми сходами, що ведуть на терасу. З тераси є вхід до конференц-залу.

У цокольному поверсі передбачено комплекс укриття, який складається із поліфункціональних приміщень. Кімнати можуть використовуватися як навчальні класи, спортивний та тренажерні зали, а в часі повітряних тривог – як кімнати тимчасового перебування людей. Тут передбачені вентиляційні санвузли, вмонтовані шафи та побутове приміщення. Освітлення приміщень цокольного поверху здійснюється через невеликі вікна у верху стіни.

Перший поверх відводиться для катехитичної школи. На першому поверсі влаштовано два входи, до одного веде пандус і сходи, до іншого – тільки сходи. З великого холу через коридор можна пройти до канцелярії, технічного приміщення, катехитичних класів, класу творчості, офісу. На першому поверсі праворуч і ліворуч коридора влаштовані санвузли. Бічна сходові клітка веде на другий поверх і в цокольне приміщення (рис. 4.3).

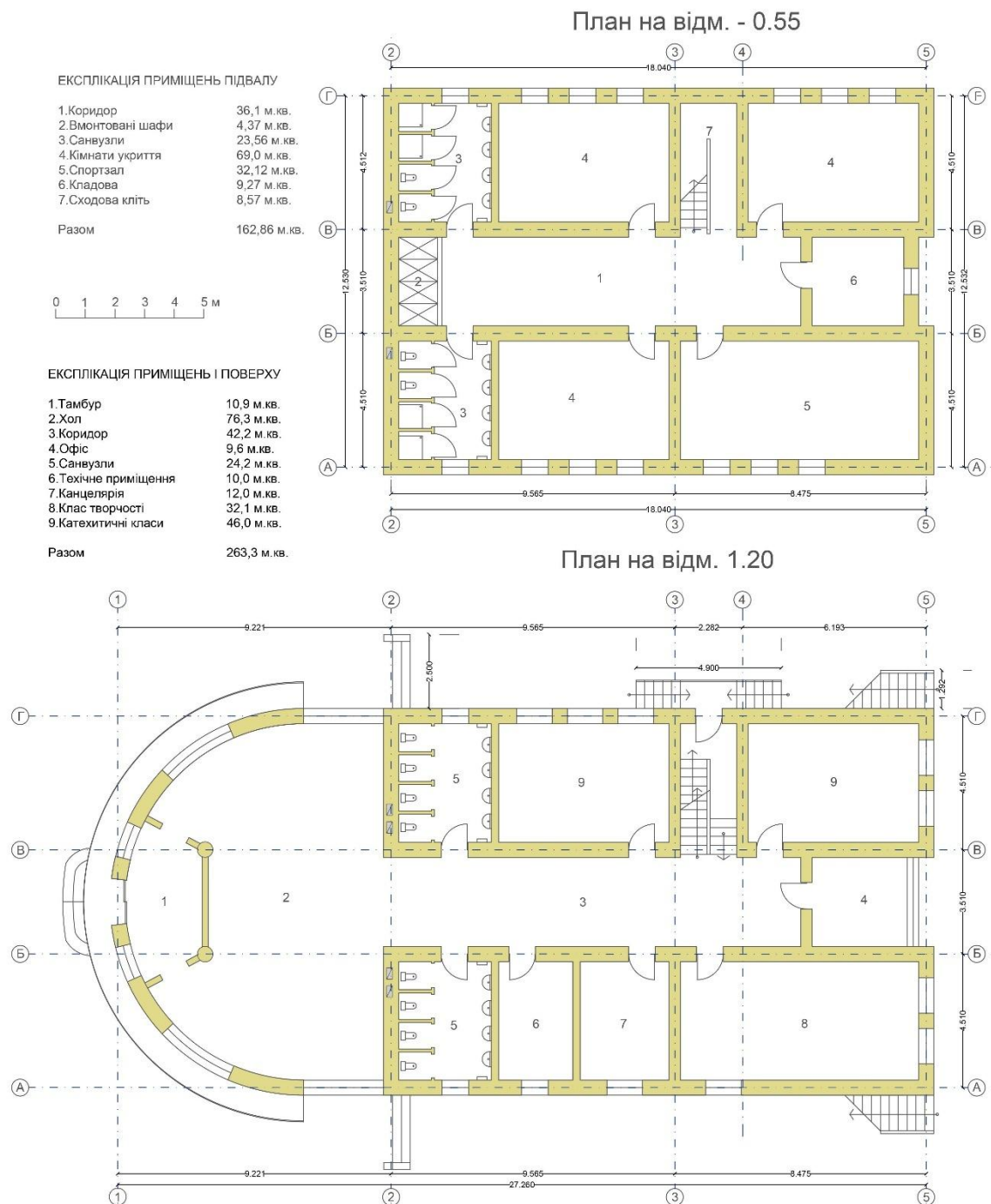


Рисунок 4.3 План цоколя та першого поверху реколекційного будинку.

Другий поверх призначений для проведення масових заходів. Тут передбачено зал для конференцій із кімнатою для апаратури. Із конференц залу є вихід на терасу, з якої можна вийти на ділянку через зовнішні сходи. Біля конференц залу влаштована кухня із коморою. Коридор поєднує трапезну, розмовницю, катехитичний клас і санвузол. Через сходову клітку потрапляємо на третій поверх.

На третьому поверсі влаштовано готельні номери, побутову кімнату, кабінет катехитів та катехитичний клас. Із коридору можна потрапити до невеликого холу, який має вихід на терасу (рис. 4.4)

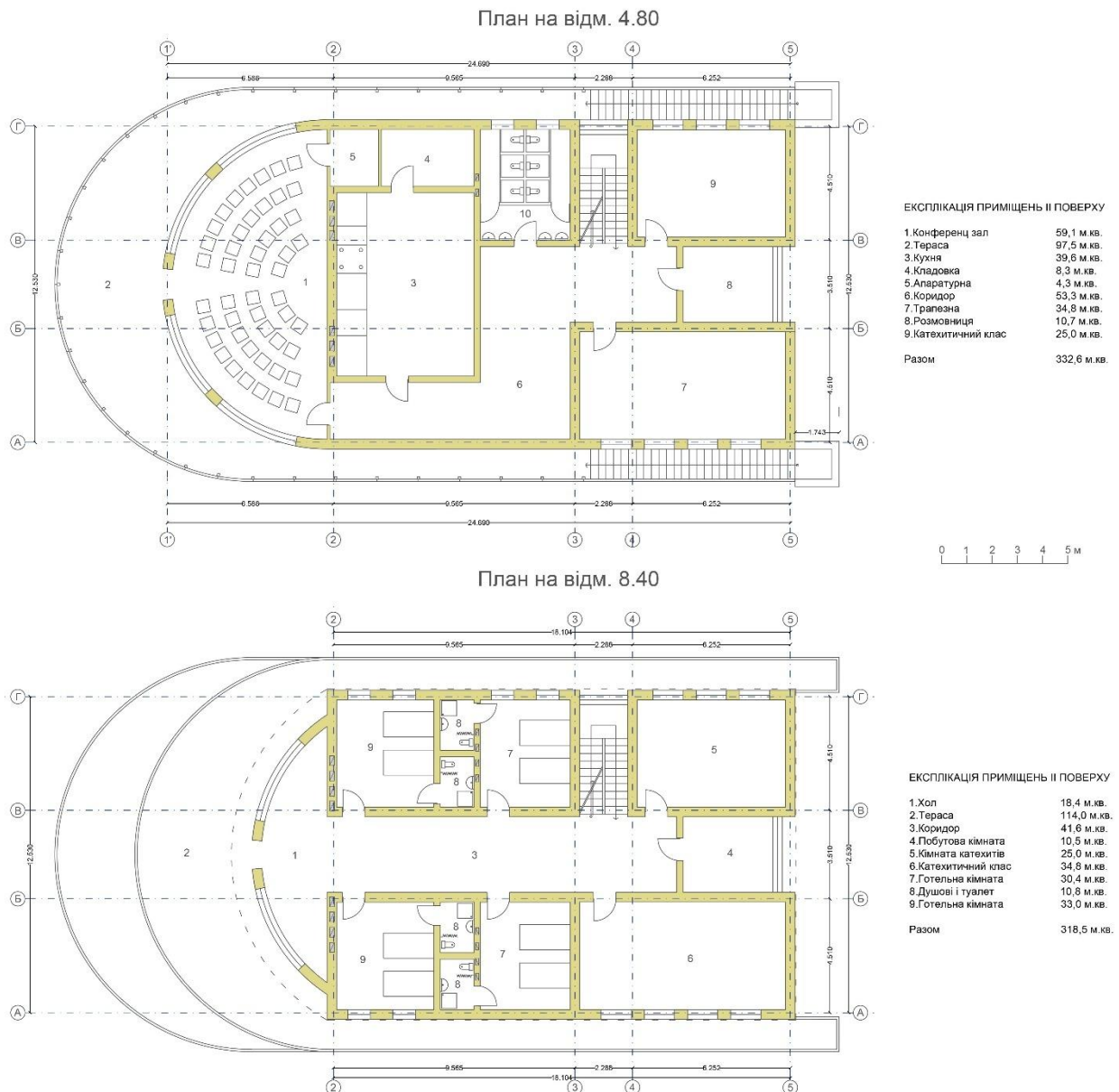


Рисунок 4.4 План другого та третього поверху реколекційного будинку.

4.4. Організація садово-паркових композицій та благоустрою.

Організація садово-паркових композицій базується на доповненні уже існуючих насаджень, не перевантажуючи надмірною кількістю рослин. Головне завдання – не закрити вид на церкву та реколекційний будинок. Групи дерев висаджуємо для розмежування функціональних зон. Наприклад, група із в'язів

шорстких призначена для розмежування обрядової та навчально-ігрової зон, а група із магнолій Кобус – для розмежування обслуговуючої та дитячої зон.

В навчально-ігровій зоні у північному куті пропонується група із Тюльпанового дерева та трьох кипарисовиків горохоплідних. В обрядовій зоні доповнення із тису ягідного передбачене півколом біля каплиці-ротонди.

Акцентом буде солітер яблуні Недвецького на зеленому островку поблизу паркувального майданчику. Перед реколекційним будинком висаджуємо в ряд чотири сакури. Перед входом на територію реколекційного будинку влаштований квітник із стриженого самшиту та низькорослої бегонії. Відмежування території плебанії та реколекційного будинку здійснюється рівною та пластичною лінією із стриженого самшиту.

Перед торцевим фасадом гаража формуємо невелику композицію із сливи Піссарда та трьох особин туї західної кулястої форми. Плодовий сад, який складається із яблунь та слив доповнюється сортовими яблунями, грушами, сливами.

Реконструкція насаджень навколо церкви Покрови Пресвятої Богородиці здійснюється шляхом видалення двох пригнічених особин туї західної. Для підвищення значимості простору металеву сітку замінюємо на дерев'яний паркан, який був традиційний в часі побудови дерев'яної церкви. Мощення навколо церкви розширюємо з врахуванням майбутніх потоків і замінюємо на природний камінь пісковик.

ВИСНОВКИ

1. Запропонована методика досліджень використовує загальнонаукові та спеціальні методи в залежності від поставленого завдання. Широкий спектр джерельної бази дав можливість всебічно вивчити питання функціональної та об'ємно-просторової реконструкції.

2. Реконструкція сакральних територій і формування нового архітектурного образу храмів залежить від ряду факторів: суспільними запитами, політичними змінами, людським фактором, міжконфесійними поділами, національною ідентичністю, фізичним, моральним, технічним старінням споруд. Нові споруди будуються із врахуванням потреб людей та вимогами часу.

3. Виявлено сім основних факторів, які впливають на зміну архітектури християнських храмів. Вони відображаються у шести основних формах розташування та функціонування земельних ділянок. Сакральні функції земельних ділянок в часі корелюються із духовними запитами вірян та архітектурою храмів. Архітектура храмів виступає домінантою серед ландшафту, забудови, закриває перспективи вулиць або органічно поєднується із ландшафтом.

4. Певна специфіка розвитку села Братківці зумовила центральне розташування храмового комплексу серед забудови. Початково лінійна форма забудови з часом переросла у квартальну, а збільшення кількості мешканців сприяла розвитку нових сакральних функцій та територій, на яких не було сильних обмежень.

5. Сучасні суспільні потреби вимагають розширення сакральних функцій, тому проєктом передбачено доповнити нові функціональні зони, не збільшуючи площі територій. Запроєктований реколекційний будинок дасть змогу забезпечити потреби не тільки вірян, але й інших людей, сприятиме духовному, культурному, освітньому та економічному розвитку. Задіяння музейно-туристичних функцій у старому храмі сприятиме популяризації села та його економічному піднесенню.

СПИСОК ВИКОРИСТАНИХ ДЖЕРЕЛ

Основні джерела

1. Бобош Г. Архітектурно-стилістичні особливості мурованих церков Галичини кінця XIX – початку XX ст. / Історія релігій в Україні: наук. щорічник; [зб. наук. праць / упоряд. О.Киричук та ін.]. – Львів: Логос, 2002. – Кн. II. – С. 181-191.
2. Гнідець Р. Архітектура українських церков. Конструкція і форма: навч. посібн. – Львів: Ви-во НУ «Львівська політехніка», 2007. – 139 с.
3. Гуцул І.А. Генеза храмової архітектури в контексті християнської архітектури / Культурологічна думка, 2018, № 13. – С. 50-56. URL: https://www.culturology.academy/wp-content/uploads/KD13_Hutsul.pdf
4. Диба Ю. До походження шатрово-ступеневого завершення дерев'яних церков України (проблема дохристиянських рецепцій) / Сакральне мистецтво Бойківщини . Наукові читання пам'яті Михайла Драгана: доповіді та повідомлення 25-26 червня 1996 року м. Дрогобич. – Дрогобич: «Відродження», 1997. – С. 27-33. – URL: <https://www.icon.org.ua/wp-content/uploads/2024/12/Sacred-Art-of-Boykivshchyna.-Scientific-Readings-in-Memory-of-Mykhailo-Dragan.-Drohobych.-Vidrodzhennia.-1997.-120-p.pdf>
5. Дида І. Екологічні основи традиційно української архітектури: монографія. – Львів: Видавництво Національного університету «Львівська політехніка», 2009. – 332 с.
6. Дідик В.В. Естетика і композиція ландшафту. Проектування ландшафтних об'єктів: композиція та естетичні засади: навч. посібник / В.В. Дідик, Т.М. Максим'юк. – Львів, Видавництво Львівської політехніки, 2012. – 244 с.
7. Драган М.Д. Українські делевляні церкви. Генеза і розвій форм: в двох частинах / Михайло Драган; передм. В.С.Александрович; прим. В.С.Александрович, В.М.Слободян; предм.-геогр. Покажч., терм. Словник В.М.Слободян; упоряд. О.О.Савчук. – 2-е вид., стер. – Харків: Видавець Савчук О.О., 2016. – 450 с.

8. Котовська Ю.С., Омелянова В.Ю. Перспективи озеленення об'єктів спеціального призначення на прикладі території Свято-Успенського собору у Херсоні / Таврійський науковий вісник № 118. – С. 126-133.
9. Kryworuczko J. Світло в сакральній архітектурі. – С. 99-128. URL: [https://repozytorium.uwb.edu.pl/jspui/bitstream/11320/225/1/2011_06 - Elpis - Kryvoruczko.pdf](https://repozytorium.uwb.edu.pl/jspui/bitstream/11320/225/1/2011_06_-_Elpis_-_Kryvoruczko.pdf).
10. Куцевич В. Канонічна структура побудови православних храмів / Українська академія мистецтва, 2021. - № 30. - С. 5-13.
11. Кучерявий В.П., Кучерявий В.С. Озеленення населених місць: підручник для студентів вищих навчальних закладів. – Львів: Видавництво ПП «Новий Світ-2000», 2019. – 666 с.
12. Лінда С.М. Архітектурне проектування громадських будівель і споруд: навч. посіб. / С.М. Лінда; Нац. ун-т «Львівська політехніка». — 2-ге вид., випр. і допов. — Л.: Вид-во Львівської політехніки, 2013. — 642 с.
13. Лозинський Р. Культурні ландшафти Галичини: етика взаємодії людини з природою. – Сокільники-Львів, 2020. – 224 с.
14. Основи реконструкції будівель і споруд: навч. посіб. / [І.Г. Іваник, С.І. Віхоть, Р.С. Пожар та ін.]; за ред. І.Г. Іваника. – Львів: Видавництво Львівської політехніки, 2018. – 268 с.
15. Посацький Б.С. Простір міста і міська культура (на зламі ХХ-ХХІ ст.): монографія. – Львів: Видавництво Національного університету «Львівська політехніка», 2007. 208 с.
16. Роговський С.В. Особливості формування та озеленення сакрального ландшафту на прикладі храмового комплексу в селі Буки Сквирського району Київської області / Науковий вісник НЛТУ України. – 2011. – Вип.21.9. – С. 44-49.
17. Тарас В. Монастирські сади Галичини (X – середина ХІХ ст.). – Львів, 2006. – 276 с.
18. Січинський В. Історія українського мистецтва. Т. 1. Архітектура. – Нью-Йорк: НТШ в Америці, 1956. – 505 с.

19. Скоп Л. Церква св. Юра XV—XVII ст. у Дрогобичі. — Дрогобич, 2003. — С. 2.
20. Слепцов О. Архітектурне проектування і реконструкція православних храмів: підручник для ВНЗ / Українська академія архітектури, Київський національний університет будівництва та архітектури, Науково-проектна бюро ЛЩЕНЗіАРХ. – К.: А+С, 2014. – 272 с.
21. Слободян В. Авторські церкви Бойківщини кінця XIX – першої половини XX століть / Сакральне мистецтво Бойківщини. Наукові читання пам'яті Михайла Драгана: доповіді та повідомлення 25-26 червня 1996 року м. Дрогобич. – Дрогобич: «Відродження», 1997. – С. 92-95. – URL: <https://www.icon.org.ua/wp-content/uploads/2024/12/Sacred-Art-of-Boykivshchyna.-Scientific-Readings-in-Memory-of-Mykhailo-Dragan.-Drohobych.-Vidrozhennia.-1997.-120-p.pdf>
22. Слободян В. Триверхі бойківські церкви Старосамбірського району / В.Слободян / Альманах Старосамбірщина III. – Львів: Місіонер, 2004. – С. 230-268.
23. Слободян В. Найдавніша церква Скільщини / Галицька брама: краєзнавчий часопис. – 2011. - № 2. – С. 19-20.
24. Слободян В. Українські дерев'яні церкви в рисунках Антона Вариводи. – Львів: Видавництво Українського католицького університету, 2020. – 312 с.
25. Студницька М., Студницький Р. Церкви Галичини кінця XIX- першої третини XX ст.: художній образ храму. – Львів: ЛНАМ, 2016. – 252 с.
26. Сулик Р. Михайло Драган і його творчий внесок у дослідження дерев'яної монументальної архітектури / Сакральне мистецтво Бойківщини . Наукові читання пам'яті Михайла Драгана: доповіді та повідомлення 25-26 червня 1996 року м. Дрогобич. – Дрогобич: «Відродження», 1997. – С. 110-112. – URL: <https://www.icon.org.ua/wp-content/uploads/2024/12/Sacred-Art-of-Boykivshchyna.-Scientific-Readings-in-Memory-of-Mykhailo-Dragan.-Drohobych.-Vidrozhennia.-1997.-120-p.pdf>
27. Тарас Я.М. Українська сакральна дерев'яна архітектура: словник-довідник / Я.М.Тарас. – Львів: ІН НАНУ, 2006. – 584 с.

28. Тарас Я. Сакральна дерев'яна архітектура українців Карпат: культурно-традиційний аспект – Львів: ІН НАНУ, 2007. – 640 с.
29. Юрчишин Г.М. та ін. Проектування християнського храму : навч. посіб. / Г.М.Юрчишин, Р.А.Горбань, В.В.Дутка, О.Н.Козак, І.П.Смадич, Р.Г.Стефюк, С.В.Бзунько. — Івано-Франківськ: ІФНТУНГ, 2015. — 174 с.
30. Bogdanowski J., Łuczyńska-Bruzda M., Novak Z. Architektura Krajobraza / wydanie trzecie. – Warszawa – Kraków: Państwowe wydawnictwo naukowe, 1981. – 246 s.
31. Mireia Casanovas Soley Urban Landscape. – Barcelona: FKG, 2008. – 27 p.

Інтернет ресурси

32. Бойко О. Історія та архітектура церкви Св. Архангела Михайла в Сможому (1901) [Електронний ресурс] – Режим доступу: <https://zbruc.eu/node/118039>
33. Історія с. Старуня [Електронний ресурс] – Режим доступу: <https://svmlukach.org.ua/nasha-istoriia/>
34. Райські гаї: найпривабливіші монастирські сади у Польщі [Електронний ресурс] – Режим доступу: <https://culture.pl/ua/stattia/raiski-hai-naipryvablyvishi-monastyrski-sady-u-polshchi>
35. Дерев'яні церкви західної України. Старуня. [Електронний ресурс] – Режим доступу: <http://decerkva.org.ua/fra/starunia.html>
36. Дерев'яні церкви західної України. Прилбичі. [Електронний ресурс] – Режим доступу: <http://decerkva.org.ua/prylbychi.html>
37. Дерев'яні церкви західної України. Прилбичі. [Електронний ресурс] – Режим доступу: <http://decerkva.org.ua/pidhorodtsi.html>
38. Borgund stavkyrkje. Тисячоліття застигло в дереві: [Електронний ресурс] – Режим доступу: <https://haidamac.org.ua/2011/12/borgund/>
39. Проектування громадських будівель: портфоліо проектів [Електронний ресурс] – Режим доступу: <https://zrobim.com.ua/arkhitektura/proektirovanie-obshhestvennyh-zdaniy.html>
40. По сторінках книги М.Д. Гродзинського «Пізнання ландшафту: місце і простір» [Електронний ресурс] – Режим доступу: https://www.geography.pp.ua/2011/06/blog-post_12.html?m=0

41. Сім цікавих фактів про Відпустовий центр блаженного Симеона Лукача в Старуні [Електронний ресурс] – Режим доступу: <https://ugccif.org.ua/sim-tsikavykh-faktiv-pro-vidpustovyj-tsentr-blazhennoho-symeona-lukacha-v-staruni/>
42. Озеленення території храму у Чорноморську. [Електронний ресурс] – Режим доступу: <https://uk.drop.od.ua/>
43. Церква у Борині. Романський шедевр українських геніїв. [Електронний ресурс] – Режим доступу: <https://photo-lviv.in.ua/tserkva-u-boryni-romanskyi-shedevr-ukrainskykh-heniiv/>
44. Galizien und Lodomerien (1779–1783) - First Military Survey. - URL: <https://maps.arcanum.com/en/map/firstsurvey-galicia/?layers=144&bbox>
45. Galicia and Bucovina (1861–1864) - Second military survey of the Habsburg Empire. - URL: <https://maps.arcanum.com/ro/map/secondsurvey-galicia/?layers=11&bbox>

Нормативно-технічні та технічні документи

46. Планування та забудова територій / ДБН Б.2.2-12:2019. – К.: Міністерство регіонального розвитку, будівництва та житлово-комунального господарства України, 2019. – 177 с. [Електронний ресурс] – Режим доступу: <https://dreamdim.ua/wp-content/uploads/2019/07/DBN-B22-12-2019.pdf>
47. Громадські будівлі та споруди: основні положення / ДБН В. 2.2-9:18 зі Зміною 1. – К.: Міністерство розвитку громад та територій України, 2022. – 43 с. [Електронний ресурс] – Режим доступу: https://e-construction.gov.ua/files/new_doc/3022082276805576102/2023-01-24/fa9a3e00-5004-46db-8b8b-e6dea58ac5f9.pdf
48. Житлові будинки: основні положення / ДБН В. 2.2-15:2019. – К.: Міністерство регіонального розвитку, будівництва та житлово-комунального господарства України, 2019. – 44 с. [Електронний ресурс] – Режим доступу: https://dreamdim.ua/wp-content/uploads/2019/08/DBN_V-2-2-15-2019.pdf

ДОДАТКИ

Додаток А 1. Інвентаризація насаджень на території церкви Покрови Пресвятої Богородиці у с. Братківці Стрийської міської громади

№	Українська назва	Латинська назва	Д стовбура, см	Висота дерева, м	Д крони дерева, м	Стан	Особливості	Примітки
1	Дуб червоний	<i>Quercus rubra</i> L.	40	12	7	зд		
2	Дуб червоний	<i>Quercus rubra</i> L.	37	15	9	зд		
3	Калина звичайна	<i>Viburnum opulus</i> L.	10	2,3	2	зд		
4	Липа звичайна	<i>Tilia cordata</i> L.	30	12	7	нз	Сухі гілки	
5	Липа звичайна	<i>Tilia cordata</i> L.	27	10	9	нз	Сухі гілки	
6	Липа звичайна	<i>Tilia cordata</i> L.	48	19	10	нз	Омела	Видалити
7	Липа звичайна	<i>Tilia cordata</i> L.	52	18	8	нз	Омела	Видалити
8	Липа звичайна	<i>Tilia cordata</i> L.	30	12	6	дз		
9	Липа звичайна	<i>Tilia cordata</i> L.	28	11	7	дз		
10	Липа звичайна	<i>Tilia cordata</i> L.	39	18	9	дз		
11	Липа звичайна	<i>Tilia cordata</i> L.	42	19	8	дз		
12	Липа звичайна	<i>Tilia cordata</i> L.	40	18	7,5	дз		
13	Липа звичайна	<i>Tilia cordata</i> L.	35	14	6	дз		
14	Липа звичайна	<i>Tilia cordata</i> L.	30	12	8	дз		
15	Липа звичайна	<i>Tilia cordata</i> L.	31	13	8,5	дз		
16	Ялина колюча ф.блакитна	<i>Picea pungens</i> f. <i>glauca</i>	10	1	0,7	зд		
17	Ялина колюча ф.блакитна	<i>Picea pungens</i> f. <i>glauca</i>	10	1,2	0,6	зд		
18	Ялина колюча ф.блакитна	<i>Picea pungens</i> f. <i>glauca</i>	10	1,1	0,7	зд		
19	Ялина колюча ф.блакитна	<i>Picea pungens</i> f. <i>glauca</i>	10	1	0,7	зд		
20	Сосна звичайна	<i>Pinus sylvestris</i> L.	15	8	1,5	зд		
21	Сосна звичайна	<i>Pinus sylvestris</i> L.	13	5	1,3	зд		
22	Туя західна ф. колоновидна	<i>Thuja occidentalis</i> Columna	13	5	2,5		19 шт	

**Додаток А 2. Інвентаризація насаджень на території церкви
Переображення Господнього у с. Братківці Стрийської міської громади**

№	Українська назва	Латинська назва	Д стовбура, см	Висота дерева, м	Д крони дерева, м	Стан	Особливості	Примітки
1	Горіх волоський	<i>Juglans regia</i> L.	43	6	8	зд		
2	Ялина колюча ф.блакитна	<i>Picea pungens</i> f. <i>glauca</i>	30	4	2,5	зд		
3	Ялина колюча ф.блакитна	<i>Picea pungens</i> f. <i>glauca</i>	10	1	0,7	зд		
4	Магнолія трипелюсткова	<i>Magnolia tripetala</i> L.	7	2	0,5	зд		
5	Туя західна	<i>Thuja occidentalis</i> L.	20	5.5	1	зд		
6	Туя західна	<i>Thuja occidentalis</i> L.	20	5.5	1,1	зд		
7	Туя західна	<i>Thuja occidentalis</i> L.	21	5.2	0,9	зд		
8	Туя західна	<i>Thuja occidentalis</i> L.	19	5.3	1,2	зд		
9	Туя західна форма золотистокінчикова	<i>Thuja occidentalis</i> <i>Aureospicata</i>	14	3	2,5	зд	22 шт	

**Додаток А 3. Інвентаризація насаджень на території плебанії
у с. Братківці Стрийської міської громади**

№	Українська назва	Латинська назва	Д стовбура, см	Висота дерев, м	Д крони дерев, м	Стан	Особливості	Примітки
1	Калина звичайна	<i>Viburnum opulus L.</i>	7	2	1,5	зд		
2	Слива звичайна	<i>Prunus domestica L.</i>	15	10	1,4	зд		
3	Слива звичайна	<i>Prunus domestica L.</i>	16	6	1	зд		
4	Слива звичайна	<i>Prunus domestica L.</i>	15	9	0,5	зд		
5	Слива звичайна	<i>Prunus domestica L.</i>	14	7	0,8	зд		
6	Слива звичайна	<i>Prunus domestica L.</i>	15	10	2	зд		
7	Слива звичайна	<i>Prunus domestica L.</i>	17	5	2,5	зд		
8	Слива звичайна	<i>Prunus domestica L.</i>	18	10	1,9	зд		
9	Слива звичайна	<i>Prunus domestica L.</i>	15	9	1,4	зд		
10	Слива звичайна	<i>Prunus domestica L.</i>	14	6	1,7	зд		
11	Яблуня домашня	<i>Malus domestica Borkh.</i>	25	14	5	зд		
12	Яблуня домашня	<i>Malus domestica Borkh.</i>	26	14	4	зд		
13	Яблуня домашня	<i>Malus domestica Borkh.</i>	24	14	3,7	зд		
14	Яблуня домашня	<i>Malus domestica Borkh.</i>	22	13	5	зд		
15	Яблуня домашня	<i>Malus domestica Borkh.</i>	27	15	6	зд		
16	Яблуня домашня	<i>Malus domestica Borkh.</i>	22	14	5	зд		
17	Яблуня домашня	<i>Malus domestica Borkh.</i>	17	10	3,5	зд		
18	Яблуня домашня	<i>Malus domestica Borkh.</i>	14	9	3	зд		
19	Яблуня домашня	<i>Malus domestica Borkh.</i>	12	8,5	2,5	зд		