

МІНІСТЕРСТВО ОСВІТИ І НАУКИ УКРАЇНИ
НАЦІОНАЛЬНИЙ ЛІСОТЕХНІЧНИЙ УНІВЕРСИТЕТ УКРАЇНИ

Навчально-науковий інститут деревообробних технологій і дизайну

Кафедра дизайну

**ЯНКОВСЬКА
ЛЕСЯ ГЕННАДІЇВНА**

УДК 7.05:747:39

Кваліфікаційна робота магістерського рівня вищої освіти
**Етно-підхід до дизайну сучасного громадського та
житлового середовища**

**Ethno-approach to the design of modern public
and residential environments**

спеціальність 022 «Дизайн»
галузь знань 02 «Культура і мистецтво»

Науковий керівник:
доктор педагогічних наук,
професор Прусак В. Ф.

Рецензент:
канд. мистецтвознавства,
доцент Жишкович В.І.

Львів – 2025

МІНІСТЕРСТВО ОСВІТИ І НАУКИ УКРАЇНИ
НАЦІОНАЛЬНИЙ ЛІСОТЕХНІЧНИЙ УНІВЕРСИТЕТ УКРАЇНИ
Навчально-науковий інститут деревообробних технологій і дизайну

Кафедра _____ дизайну
Другий рівень вищої освіти _____ магістр
Спеціальність _____ 022 «Дизайн»

ЗАТВЕРДЖУЮ

Завідувач кафедри

д. пед. н., проф. Прусак В.Ф.

“ 27 / 07 ” 2025 р.

ЗАВДАННЯ
НА КВАЛІФІКАЦІЙНУ РОБОТУ МАГІСТРА

Янковська Леся Текнадіївна

(прізвище, ім'я, по-батькові)

1. Тема роботи « Етно-підходи до дизайну сучасного громадського та житлового середовища »

Науковий керівник роботи д.п.н., професор Прусак В.Ф.

Затверджені наказом університету № С-455 від 24 липня 2025 року.

2. Термін подання кваліфікаційної роботи до захисту 10.12.2025р.

3. Вихідні дані роботи узгоджена з темою наукового дослідження кафедри дизайну, дослідження теорії і практики дизайну, мистецтва, культури та розвитку дизайну - велич України, виконання курсу з темою «Культура і мистецтво» та спеціальності 022 «Дизайн»

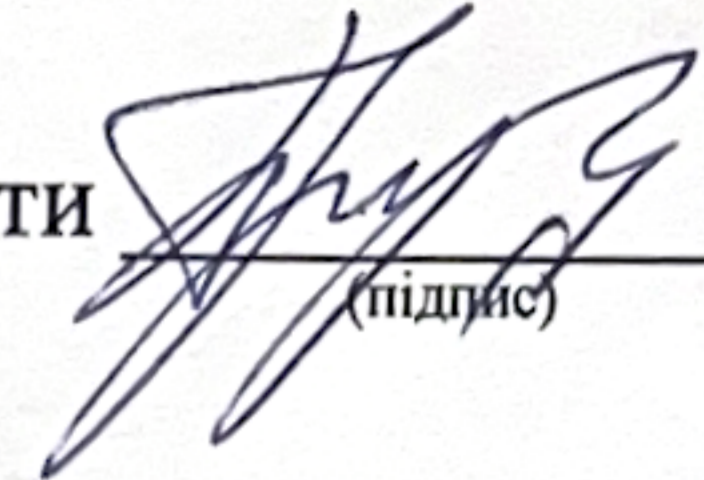
4. Зміст теоретичної частини (розділи, які потрібно розробити)

1. Історіографія, дослідження база та методика дослідження.
2. Психологічні та природні фактори у формуванні етносередовища.
3. Етно-зміст у сучасному дизайні інтер'єрів.

5. Перелік практичної частини (графічний матеріал) сироектувати інтер'єр в етно-стилі промайданого та шиттвого середовища.
Розробити біфуркаційну діаграму з аномаліями
визначити змісту наукового дослідження

6. Дата видачі завдання 27 липня 2025 р.

Науковий керівник роботи


(підпис)

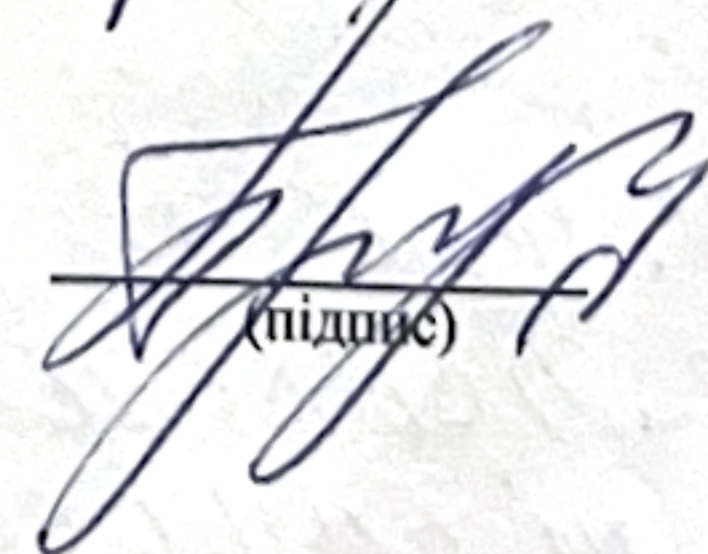
КАЛЕНДАРНИЙ ПЛАН

№ з/п	Назва етапів кваліфікаційної роботи	Термін виконання етапів роботи	Примітка
1	Інформаційний пошук.	вересень	виконано
2	Формування зібраного матеріалу та визначення головних складових	вересень-жовтень	виконано
3	Написання вступу.	жовтень	виконано
4	Написання основної частини та перед проектний пошук.	жовтень-листопад	виконано
5	Написання висновків, оформлення списку використаних джерел та додатків.	листопад-грудень	виконано
6	Оформлення рукопису кваліфікаційної роботи, перевірка на антиплагіат теоретичної частини. Виконання практичної частини.	грудень	виконано
7	Рецензування, оформлення презентації та захист.	грудень	подано на захист

Здобувач РВО «Магістр»


(підпис)

Науковий керівник роботи


(підпис)

ЗМІСТ

ВСТУП	4
РОЗДІЛ 1. ІСТОРИОГРАФІЯ, ДЖЕРЕЛЬНА БАЗА ТА МЕТОДИКА ДОСЛІДЖЕННЯ	9
1.1. Історичні джерела та традиції українського етнодизайну.....	10
1.2. Поняття етнодизайну та його місце в сучасному дизайн.....	14
1.3. Взаємодія етно з сучасними тенденціями в дизайні.....	17
Висновок до першого розділу	21
РОЗДІЛ 2. ПСИХОЛОГІЧНИЙ ТА ПРИРОДНИЙ ФАКТОРИ У ФОРМУВАННІ ЕТНОСЕРЕДОВИЩА	
2.1. Вплив етнокультурної ідентичності на психологічне сприйняття середовища.....	23
2.2. Роль натуральних матеріалів та природного середовища в етно-архітектурі.....	28
2.3. Проблеми інтеграції етно-стилю в сучасні середовища	31
Висновок до другого розділу	33
РОЗДІЛ 3. ЕТНО-ЗМІСТ У СУЧАСНОМУ ДИЗАЙНІ ІНТЕР'ЄРІВ	
3.1. Впровадження етнодизайну у громадські інтер'єри	35
3.2. Етно-елементи у сучасному житловому середовищі.....	40
3.3. Світові тенденції етнодизайну на їх значення в українському контексті...	43
3.4 Практична дизайн розробка за темою кваліфікаційної роботи.....	48
Висновок до третього розділу	51
ВИСНОВКИ	53
СПИСОК ВИКОРИСТАНИХ ДЖЕРЕЛ	56
ДОДАТКИ	

ВСТУП

Актуальність та доцільність дослідження. Етно-підхід у дизайні житлових і громадських просторів є актуальним, адже він поєднує традиційні культурні коди з сучасними тенденціями ергономіки, технологій та естетики. Використання етнокультурних мотивів не лише збагачує просторове рішення, а й формує особливу атмосферу, сприяє психологічному комфорту та емоційному зв'язку людини з її культурним корінням.

Звернення до народних мотивів, символів, матеріалів і орнаментів не лише збагачує візуальну складову інтер'єру, а й надає простору глибшого сенсу. Такий підхід формує емоційну теплоту, спадкоємність, приналежність етнічному регіону, що особливо важливо в умовах урбанізованого світу. Крім того, етноестетика позитивно впливає на психологічний стан людини, сприяє внутрішній рівновазі та гармонії, створює затишок та впевненість у базових основах. Для України ця тема має особливе значення. У часи формування національної ідентичності та підвищеного інтересу до культурної спадщини етнодизайн виступає важливим чинником зміцнення національної самобутності. Інтеграція народних традицій, символів, орнаментів, матеріалів у сучасний дизайн допомагає не лише актуалізувати минуле, а й створювати конкурентоспроможні й унікальні дизайнерські рішення на світовому рівні.

На утвердження етно-підходу у сучасному дизайні направлена низка науково-практичних конференцій Полтавського національного педагогічного університету імені В.Г. Короленка [1]. Етнодизайн розглядається як цілісний духовно-національний феномен і культурний код України. Тематичні конференції охоплюють теоретико-методологічні засади етнодизайну,

проблематику відродження національної ідентичності, інтеграцію етнокультурних традицій у дизайн середовища та креативні індустрії .

Сутність наукової проблеми полягає в тому, що сучасний дизайн часто зіштовхується з проблемою втрати культурної самобутності та стандартизації простору під впливом глобалізаційних процесів. Водночас, використання етнокультурних елементів у житлових і громадських просторах потребує системного підходу, який поєднує естетику, функціональність і психологічний комфорт. Основною науковою проблемою є визначення методів ефективної інтеграції традиційних мотивів у сучасний дизайн, що дозволяє зберегти культурну автентичність та водночас забезпечити сучасну функціональність і відповідність світовим тенденціям.

Проблема полягає в тому, що теоретично даний аспект пропагується науковцями [9], проте його застосування в українському дизайні залишається фрагментарним та часто носить декоративний характер. Існує велика кількість наукових публікацій і кейсів, що описують окремі проєкти з етноелементами, однак комплексних досліджень методології інтеграції етнокультурних мотивів у сучасне житлове та громадське середовище недостатньо. Це створює потребу в системному науковому підході, який би поєднував історичні традиції, національні особливості, психологічні аспекти сприйняття простору, ергономіку та передові технології в сучасних дизайнерських розробках.

Отже, постає необхідність дослідження наукової проблеми щодо вивчення та розвитку етно-підходу у дизайнерській практиці та прищеплення етнокультурних надбань у процесі навчання майбутніх дизайнерів.

Зв'язок роботи з науковими програмами, темами. Кваліфікаційна робота на здобуття рівня вищої освіти «Магістр» виконана згідно тематичного плану наукових досліджень кафедри дизайну Національного лісотехнічного університету України в межах комплексної теми «Дослідження з теорії і практики дизайну, мистецтва, культури та розвитку дизайн-освіти в Україні» (Державний

реєстраційний номер: 0121U110772, від 23-04-2021).

Тема кваліфікаційної роботи затверджена наказом НЛТУ України № С-455 від 24.07.2025 р.

Мета роботи. Обґрунтування та розробка концептуальних засад застосування етно-підходу в дизайні сучасного громадського та житлового середовища, що поєднують культурну спадщину з вимогами сучасності.

Для досягнення мети нами визначені **наступні завдання:**

- 1) проаналізувати науково-теоретичні джерела з питань етнодизайну, архітектури та культурної спадщини;
- 2) розглянути зразки традиційної народної архітектури, житлових інтер'єрів та елементи декоративно-ужиткового мистецтва як основу етно-підходу в дизайні середовища;
- 3) дослідити взаємодію етно-стилю з сучасними тенденціями в дизайні середовища;
- 4) визначити психологічний та емоційний вплив етнокультурних елементів на формування комфортного середовища;
- 5) проаналізувати сучасні тенденції інтеграції етно-мотивів у середовище громадських інтер'єрів з етно-тематикою;
- 6) виявити художньо-естетичні особливості сучасних житлових етно-інтер'єрів;
- 7) розробити авторський етно-тематичний проєкт інтер'єру.

Об'єкт дослідження: дизайн середовища.

Предмет дослідження: етно-підхід в дизайні громадського та житлового середовища.

Методологічною основою дослідження є історичні традиції, скарби народної архітектури та декоративно-ужиткового мистецтва. Наукові джерела з культурології, психології сприйняття, а також сучасних публікацій з етнодизайну, інтеграції етно-мотивів у громадські та житлові середовища. Також,

методологічні праці з проєктного моделювання, візуалізації, ергономіки та системного аналізу. Сюди ж відносимо і визнані зразки дизайн-об'єктів українських і міжнародних брендів.

Експериментальна база. Дослідження виконувалось у Національному лісотехнічному Університеті України (ННІ Деревообробних технологій і дизайну, кафедра дизайну).

Методи дослідження. Для вирішення поставлених завдань було використано комплекс методів досліджень. Зокрема, для отримання об'єктивних даних і висновків щодо предмету дослідження застосовувалися такі методи: узагальнення даних з проблем дослідження, систематизація, аналізу та узагальнення джерельної бази, класифікація, прогнозування, тощо. Для аналізу зібраної інформації, її структуризації та систематизації використовувався аналітичний метод. Історичний метод дав змогу дослідити еволюцію появи етно-мотивів в народному житті та їх трансформацію в етно-напрямах в сучасній архітектурі і дизайні інтер'єрів. Метод порівняння став доречним в аналізі аналогів, кращих практик та кейсів сучасних громадських та житлових середовищ з етно-елементами, мотивами.

Метод синтезу і системний підхід використовувались у пошуку взаємозв'язку між елементами дизайн-об'єктів, в їх узагальненні і визначенні особливостей етно-стилістики та в обґрунтуванні досягнутих результатів.

Наукова новизна дослідження полягає у комплексному підході до вивчення та впровадження етно-підходу в сучасний дизайн. Вперше систематизовано методи поєднання традиційних культурних елементів з новітніми технологіями та ергономічними рішеннями, визначено психологічний і емоційний вплив етнокультурних мотивів на користувачів, а також окреслено методологічні засади інтеграції етностилю у громадське та житлове середовище, що забезпечують збереження автентичності і водночас відповідають сучасним культурно-естетичним уподобанням суспільства.

Апробація результатів дослідження. Основні положення кваліфікаційної роботи обговорювались на 77-й науково-практичній конференція студентів, аспірантів та слухачів Малої лісової академії НЛТУ України, тема доповіді «Етно-мотиви в дизайні сучасних інтер'єрів». Тези даної доповіді опубліковані в матеріалах конференції [23].

Структура роботи: магістерська кваліфікаційна робота складається зі вступу, трьох розділів, висновків, списку використаних джерел (44 найменування) та додатків. Повний обсяг дослідження – 78 сторінок (55 сторінок основного тексту). Робота містить 23 рисунки, які займають 16 сторінок.

Кваліфікаційна робота магістра також, включає інформаційний банер, який розкриває зміст усього дослідження відповідно до розділів наукової роботи (див. додаток Е).

РОЗДІЛ 1

ІСТОРІОГРАФІЯ, ДжЕРЕЛЬНА БАЗА ТА МЕТОДИКА ДОСЛІДЖЕННЯ

Етнодизайн як науковий та практичний напрямок сучасного дизайну є складовою національної культурної самосвідомості та важливим інструментом збереження і трансформації культурної спадщини. Він виник на перетині етнографії, мистецтвознавства, декоративно-ужиткового мистецтва та дизайнерської практики, що протягом понад століття вивчає взаємодію традиційної культури з предметним і просторовим середовищем. Сучасний етнодизайн не обмежується простим відтворенням історичних мотивів; він є системою смислів, символів та візуальних форм, які інтегруються у функціональні, ергономічні та естетично завершені простори.

Історіографія етнодизайну охоплює дослідження європейських та азійських практик кінця XIX — початку XX століття, коли рухи "Мистецтва і ремесла" (Arts & Crafts) у Великій Британії (Вільям Морріс) підкреслювали цінність ручної праці та народних декоративних традицій як основи сучасного мистецтва. Паралельно, скандинавські модерністи, зокрема Альвар Аалто, інтегрували мотиви місцевого ремесла та природні матеріали у дизайн меблів і архітектури, а японські архітектори Кендзо Танге та Кенго Кума демонстрували можливості синтезу традиційних структур і сучасних технологій. Ці підходи сформували глобальний контекст для переосмислення етнічних мотивів у дизайні і стали методологічною основою для локальних практик у різних країнах.

В українському контексті етнодизайн формувався під впливом глибоких етнографічних та мистецтвознавчих досліджень. З кінця XIX століття дослідники, як Катерина Скаржинська та Микола Біляшівський, систематизували народні техніки, орнаментальні системи та декоративні практики. Художники та

архітектори ХХ століття — Олена Кульчицька, Михайло Бойчук, Василь Кричевський — здійснили художнє переосмислення традиційної культури, заклавши підґрунтя для сучасного етнодизайну. Пізніше фундаментальні дослідження символіки та декоративно-прикладних технік у працях українських мистецтвознавців, а також аналіз регіональних особливостей (зокрема етнодизайну Галичини початку ХХ століття) сприяли поглибленню розуміння локальних варіантів етностилу.

Сучасні українські дизайнери, які працюють під брендами «Yakusha Studio», «Makhno Studio», «Balbek Bureau» та «Replus Design Bureau», активно використовують народні мотиви та ремісничі техніки у житлових і громадських інтер'єрах, поєднуючи їх із мінімалізмом, біодизайном, світовими тенденціями та сучасними технологіями. При цьому вони трансформують традиційні орнаменти, текстиль та декоративні прийоми у сучасні функціональні об'єкти, зберігаючи при цьому культурний код та естетичну автентичність [44] (Додаток А, Рис. 1).

Наша методика дослідження ґрунтується на поєднанні історико-аналітичного підходу, порівняльного аналізу українських регіональних та міжнародних практик, структурно-семіотичного аналізу символів та орнаментів, а також кейс-аналізу сучасних дизайнерських проєктів, що демонструють практичну трансформацію етнічних кодів у ХХІ столітті.

Таким чином, етнодизайн виступає як комплексна культурно-естетична категорія, що поєднує історичну пам'ять і сучасні дизайнерські практики, забезпечуючи формування національної ідентичності та гармонійного середовища для сучасного життя.

1.1 Історичні джерела та традиції українського етнодизайну

Український етнодизайн ґрунтується на багатовікових традиціях декоративно-ужиткового мистецтва, народної архітектури та ремесел. Його

історичні джерела формувалися через накопичення практичних знань, переданих із покоління в покоління, через усталені технології та техніки, символи та орнаментальні елементи і схеми, а також завдяки науковому, музейному й художньому осмисленню національної культури. Уже наприкінці ХІХ – на початку ХХ ст. збірки народного мистецтва, експедиції в села, створення етнографічних музеїв та каталогів вишивки, кераміки, текстилю й килимарства та різьблення по дереву заклали фундамент для подальшої систематизації українських декоративних форм. З того часу народне мистецтво почали сприймати не лише як побутове явище, а як важливу частину культурної спадщини, придатну для наукового аналізу та творчого переосмислення [9].

Передумови українського етностилю сягають ще архаїчних культурних шарів — від протомистецтва Трипільської культури з її знаковою орнаментикою й глиняною пластикою до художньої мови Київської Русі. У середньовіччі й ранньомодерній добі формуються принципи дерев'яної сакральної архітектури, різьблення і стінопису, які згодом вплинуть на естетику житлових будівель та інтер'єрів. Українське бароко, козацькі традиції оздоблення житла, розписані печі та скрині, типова для багатьох регіонів «біленька хата» з вибіленими глиняними стінами та мальованими наличниками – усе це складові того візуального коду, який сьогодні інтерпретується засобами етнодизайну [12].

У ХХ столітті важливим етапом стала модернізація народних мотивів у мистецтві, архітектурі та дизайні. Художники та дизайнери ХХ століття, такі як Олена Кульчицька, Михайло Бойчук, Василь Кричевський та інші заклали методологічні основи трансформації народних мотивів у мистецтві та архітектурі, інтегруючи автентичні орнаменти у сучасні композиції. Вони акцентували увагу на локальності, символізмі та естетичній цілісності творів, що надалі стало основою українського етнодизайну. Їхній підхід полягав не у буквальному копіюванні традиційних форм, а у формуванні «національного

модерну», де локальні мотиви поєднувалися із загальноєвропейськими художніми течіями (Додаток А, Рис.2).

Дослідниця сучасного періоду Олена Волинська у своїй роботі «Етнодизайн Галичини початку ХХ століття», підкреслює регіональні особливості етностилю: Галичина відома поєднанням дерев'яної архітектури та різьблення по дереву, центральна Україна – використанням ткацтва та декоративної вишивки, Поділля та Полісся – керамічними виробами й мазанковими традиціями, а Слобожанщина – характерним стилем оздоблення інтер'єрів та народним живописом. Подібне регіональне розмаїття створює широку палітру художніх прийомів, з якої сучасний дизайнер може свідомо обирати мотиви, техніки та матеріали, формуючи власний авторський стиль у межах національної традиції [4].

Особливе місце в українському етностилі займає петриківський розпис. Як традиційний вид декоративного малярства, він сформувався на Дніпропетровщині як спосіб оздоблення житла, хатніх стін, печей, меблів та побутових речей. Характерні риси петриківки – флористичні композиції, фантазійні квіти, птахи та гілки, виконані специфічними мазками (пір'їнки, зернятка, «гребінчики»), а також переважно світлий фон. У 2013 році петриківський розпис було включено до Репрезентативного списку нематеріальної культурної спадщини людства ЮНЕСКО, що перетворило його на один із найвідоміших у світі символів української декоративної традиції. Сьогодні петриківські мотиви активно використовуються в інтер'єрному та графічному дизайні: як настінні панно, декоративні вставки в меблях, принти на текстилі, упакувці, елементах айдентики [5;7] (Додаток А, Рис. 3).

Становлення національного етностилю загалом є результатом тисячолітнього культурного розвитку, у межах якого українська візуальна традиція увібрала впливи різних культур, але зберегла власну впізнаваність. Це поєднання матеріальної та духовної спадщини стало універсальним ресурсом, що

й сьогодні надихає дизайнерів. У сучасних умовах етнодизайн демонструє гнучкість: він органічно адаптується до новітніх технологій, екологічних тенденцій і швидких соціальних змін, залишаючись носієм глибинної культурної ідентичності.

Народні промисли — від косівської кераміки й гуцульського різьблення до подільського ткацтва чи полтавської вишивки — перестають бути лише музейними експонатами. Вони функціонують як «жива лабораторія» форм, технік і смислів, що прямо впливають на мову сучасного дизайну. Сьогодні традиційні техніки комбінуються з новими матеріалами й технологіями, сучасною графікою, що створює підґрунтя для появи гібридних форм – коли, наприклад, класичний орнамент вишивки стає основою для лазерного різьблення або параметричного фасадного декору [31].

Важливою особливістю українського етностилю є його органічний зв'язок із природою. Традиційне житло будувалося з локальних матеріалів – дерева, глини, соломи, каменю, а текстиль виготовлявся з льону, коноплі, вовни. Це задавало не лише візуальну й тактильну мову середовища, а й певну філософію – повагу до землі, циклів природи, ручної праці. У сучасному етнодизайні ця філософія актуалізується через використання натуральних матеріалів, екологічно дружніх покриттів, технологій енергоефективності, принципів сталого розвитку. Таким чином, історичні уявлення про «правильний» дім, теплий і «живий» простір, вкотре знаходять своє відображення, але вже у контексті глобальних еко-трендів.

Такий підхід надає українському етностилю потенціал виходити за межі локального середовища та інтегруватися в міжнародний дизайнерський простір. Поєднання історичних архетипів із сучасними технологіями та новими тенденціями створює синтез, який може бути цікавим іншим культурам та професійним спільнотам. Український досвід у цьому контексті можна розглядати поряд з іншими національними етностилями – наприклад,

скандинавським, що ґрунтується на простоті форм і природних матеріалах, чи японським, де концепція «вабі-сабі» поєднує недосконалість і природність. Порівняння таких підходів демонструє, що опора на традицію не суперечить сучасності, а навпаки, надає дизайну глибини й сенсу. Проте важливо зберігати коректність і повагу до культурних кодів, аби уникати спотворення мотивів чи їх поверхневого використання [29] (Додаток А, Рис. 4).

Сучасний пласт українського етнодизайну дедалі частіше розглядається як один із головних інструментів культурного самовираження країни. Звернення митців та дизайнерів до традиційних мотивів дозволяє вибудовувати своєрідну візуальну мову, яка представляє Україну у світі не лише через фольклор, а й через сучасні інтерпретації спадщини. Залучення старовинних технік, ремесел і декоративних традицій у новітніх проєктах перетворює культурний досвід попередніх поколінь на платформу для творчих експериментів та пошуку нових форм.

Перспективи подальшого розвитку українського етнодизайну напряму пов'язані з науковими дослідженнями та освітніми ініціативами. Саме це дозволить розвивати стиль так, щоб він залишався автентичним, але водночас відкритим до новаторських рішень і глобальних трендів.

1.2 Поняття етнодизайну та його місце в сучасній дизайн-практиці

Етнодизайн у сучасній науковій думці та професійній практиці розглядають як складну інтегровану сферу, що поєднує напрацювання етнології, культурології, мистецтвознавства й теорії дизайну. Його сутність полягає у формуванні предметно-просторового середовища, де традиційні форми, символи, орнаментика та художні техніки вписуються в актуальний функціональний контекст, не втрачаючи автентичності й водночас відповідаючи потребам сучасної людини. В основі етнодизайну лежить не пряме копіювання народних зразків, а їх творча інтерпретація, переосмислення й оновлення

засобами дизайну. Науково етнодизайн можна визначити як систему проєктних рішень, що ґрунтуються на культурних архетипах і символічних кодах певної спільноти: дизайнер працює не тільки з матеріальними проявами традиції (орнамент, колір, фактура, силует), а й з глибинними сенсами, світоглядними моделями та уявленнями, втіленими у народному мистецтві, фольклорі, обрядах. Саме через це етнодизайн постає дієвим засобом актуалізації й збереження культурної пам'яті, переносить історичні змісти в мову сучасних об'єктів і просторів, підтримує тяглість поколінь, яку нерідко порушують урбанізація, глобалізація й швидкий технологічний розвиток (Додаток А, Рис. 5).

У сучасному науковому дискурсі наголошується, що етнодизайн є відносно новим напрямом на перетині теорії дизайну, осмислення народного мистецтва та освітніх практик. У ряді досліджень етнодизайн розглядають у широкому контексті художньої культури ХХ–ХХІ ст., пов'язуючи його розвиток зі зміною суспільних умов, трансформацією уявлень про національний стиль, а також пошуком балансу між модерним і традиційним. Підкреслюється, що в умовах воєнних і кризових викликів етнодизайн набуває додаткового значення як чинник символічної консолідації суспільства: через знайому мову візуальної традиції він посилює відчуття єдності та причетності до спільної культурної спадщини. Усе це дозволяє стверджувати, що етнодизайн – це не просто один із напрямів художньо-проєктної діяльності, а специфічний спосіб культурного мислення, що дає змогу інтегрувати локальні традиції в глобальний культурний простір без розчинення ідентичності [15].

Історичні засади етнодизайну в українському контексті пов'язані з багатовіковим розвитком народних ремесел і декоративно-ужиткового мистецтва, які сформували власну систему художніх принципів – від гончарства, ткацтва, різьблення по дереву, писанкарства й витинанки до вишивки, кераміки, плетіння, ковальства. Саме ці види народної творчості стали фундаментом, на якому у ХХ столітті сформувався сучасний погляд на етнодизайн як на синтез

ремісничих традицій, промислового виробництва й авторського проектування. В аналітиці, присвяченій розвитку етностилю в українському дизайні, підкреслюється, що зростання інтересу до етномотивів пов'язане не лише з модою на «етніку», а й із ширшими соціокультурними процесами кінця ХХ – початку ХХІ ст.: потребою в самоідентифікації, відновленні інтересу до власної культурної спадщини, пошуком альтернативи уніфікованим міжнародним стилям [1] (Додаток А, Рис. 6).

Важливість етнодизайну у сучасному дизайн-середовищі пояснюється його здатністю гармонізувати простір і впливати на емоційний стан людини. Використання природних матеріалів, органічних форм, ритмічних орнаментів і характерних теплих колористичних поєднань створює відчуття затишку, стабільності й захищеності, оскільки апелює до колективної й особистої культурної пам'яті – знайомих з дитинства образів, мотивів, фактур. У дослідженнях національних стилів інтер'єру зазначається, що українська орнаментика, традиційна колористика та пластика форм формують особливу емоційно-естетичну атмосферу, де поєднуються простота й декоративна насиченість, буденність і святковість. Це особливо важливо як для житлових інтер'єрів, де пріоритетом є відчуття «домашності», так і для громадських просторів, де важливо створити впізнавану, емоційно виразну атмосферу.

З практичного боку етнодизайн реалізується через широкий спектр проєктних стратегій та прийомів, які дають змогу інтегрувати етнокультурні мотиви в інтер'єри, предметний дизайн, графіку, медіапростір, рекламні кампанії, ландшафтні й громадські середовища. Це не зводиться лише до нанесення орнаментів на вже готові форми чи використання етнографічних предметів як декору. Йдеться про формування цілісних концепцій, у яких національні коди закладені в основу композиційної побудови, матеріальної структури, формотворення, колористики, світлових сценаріїв та сценаріїв використання простору. У сучасних дослідженнях підкреслюється, що провідні дизайн-

практики працюють з етномотивами як із базовим каркасом авторської концепції, а не як з випадковими стилістичними акцентами, завдяки чому етнодизайнерські проєкти здобувають помітне місце в професійному середовищі та на міжнародних виставкових платформах [19].

В умовах глобалізації етнодизайн виконує функцію засобу культурної самоідентифікації та інструмента культурної дипломатії. На тлі уніфікації візуальних практик і поширення єдиних стандартів «сучасного» дизайну звернення до національних мотивів стає ресурсом формування оригінального, відмінного від інших образу країни. Для України це особливо суттєво: залучення традиційної орнаментики, природних колірних поєднань, фактур дерева й глини, образної мови народного мистецтва дозволяє вибудувувати цілісний візуальний образ, що виразно позиціонує країну у світовому культурному контексті. Успіх українських етнодизайнерських проєктів на міжнародних виставках, активна присутність української тематики в професійних та популярних виданнях, у медіапросторі й креативних індустріях підтверджують, що етнодизайн стає важливим каналом репрезентації культури назовні [2].

Етнодизайн у сучасному дизайн-середовищі виступає як комплексна естетична категорія, що забезпечує діалог історичної пам'яті з функціональністю та естетикою сьогодення, створюючи не просто красивий, а глибоко осмислений, гармонійний простір.

1.3 Взаємодія етно з сучасними тенденціями в дизайні

Сучасний етнодизайн є динамічною сферою, де традиційні культурні коди поступово трансформуються під впливом новітніх технологій, світових дизайнерських тенденцій та соціальних змін. Поєднання етнічних мотивів із сучасними підходами дозволяє створювати унікальні просторово-предметні середовища, які водночас відображають культурну спадщину і відповідають вимогам сучасного життя. Таке поєднання не обмежується декоративним

оздобленням інтер'єрів чи меблів, а є комплексним процесом адаптації народних форм, символів та матеріалів до функціональних, ергономічних та естетичних потреб ХХІ століття.

Етно-підхід до дизайну середовища ми трактуємо як комплекс заходів, що дають змогу створити цілісний образ сучасного інтер'єру з чітко вираженою етно-темою, яка проявляється як візуально в трактуванні просторово-предметного середовища, так і на психологічному рівні його сприйняття.

Одним із яскравих проявів взаємодії етнічних та сучасних тенденцій є гібридизація стилів, коли традиційні мотиви адаптуються під сучасні архітектурні концепції та дизайнерські практики. Український етнодизайн ефективно інтегрує принципи мінімалізму, формуючи напрямок, який можна визначити як *етно-мінімалізм*. У цьому стилі народні форми та орнаменти спрощуються до чистої геометрії, а увага концентрується на фактурі та природних властивостях матеріалів. Наприклад, замість складного візерунка використовуються великі площини мінімально обробленого дерева, фактурної глиняної штукатурки або натурального каменю, де традиційний мотив присутній лише як графічний акцент чи декоративний скульптурний елемент. Такі рішення дозволяють зберегти культурний код, не перевантажуючи простір деталями, що робить його сучасним і функціональним (Додаток А, Рис. 7).

Етно-мінімалізм природно перегукується з поширеними в світі тенденціями скандинавського мінімалізму, японської естетики «вабі-сабі», які акцентують увагу на простоті, довговічності, натуральних матеріалах і предметах з історією. У такому форматі українські мотиви – геометричні вишиванки, прості дерев'яні форми, лляний текстиль – набувають універсального звучання, залишаючись національно маркованими, але водночас вписуючись у глобальний контекст стриманого дизайну.

Іншим актуальним трендом є *етно-лофт*, який поєднує грубу індустріальну естетику – бетонні та металеві поверхні, відкриті комунікації, просторову відкритість – із теплими етнічними акцентами та ремісничими виробами. У таких інтер'єрах етнічні елементи проявляються через декоративні панно, текстиль, кераміку або ручні вироби, що створює візуальний контраст і гармонійне поєднання минулого і сучасності. Етно-лофт особливо ефективний у громадських та комерційних середовищах, де необхідно інтегрувати національний колорит у функціонально відкритий і сучасний простір, забезпечуючи при цьому естетичний баланс між промисловим і ремісничим, минулим та сьогоденням (Додаток А, Рис. 8).

Поєднання етно-мінімалізму та етно-лофту дозволяє українським дизайнерам експериментувати з формою, матеріалом і кольором, створюючи простори, що водночас відповідають сучасним стандартам комфорту та ергономіки, зберігаючи при цьому автентичність національної культурної спадщини. Це дає змогу формувати унікальні дизайнерські рішення, які підкреслюють національну ідентичність та сприяють впізнаваності українського культурного простору як на національному, так і на міжнародному рівні.

Сучасні тенденції, які підкреслюють екологічність, стають природною платформою для розвитку етнодизайну. Українська традиційна культура завжди робила наголос на використанні натуральних та відновлюваних матеріалів, і сьогодні цей принцип трансформується у свідомий дизайнерський вибір. Дерево з підкресленням текстури, кераміка та глиняна штукатурка (тиньк), текстиль з льону і конопель — все це не лише матеріали для реалізації дизайнерських рішень, а й засоби формування комфортного, здорового та природного середовища. Орнаменти та форми органічного походження, такі як флористичні мотиви або символіка стихій природи, інтегруються у принципи біодизайну, підсилюючи біофільний ефект і сприяючи психологічному комфорту користувачів. Такі мотиви можуть з'являтися у вигляді настінного розпису,

лазерного різьблення по дереву, перфорацій в декоративних панелях, текстильних принтів, авторської кераміки. У поєднанні з живими рослинами, природним освітленням, видами з вікна на зелені зони вони підсилюють біофільний ефект, зменшують відчуття ізоляваності від природного середовища та сприяють психологічному відновленню [36] (Додаток А, Рис. 9).

Ще один важливий вимір взаємодії етнодизайну з сучасними тенденціями пов'язаний із його інтеграцією в концепції інклюзивності та універсального дизайну. Середовище, оформлене з опорою на етнокультурні мотиви, має залишатися доступним і зрозумілим для максимально широкого кола користувачів – людей з порушеннями зору й слуху, користувачів візків, дітей, людей старшого віку тощо. Це вимагає не лише естетично виважених рішень, а й продуманої організації простору, де кожен елемент, у тому числі етнічний декор, працює на зручність і безпеку. У цьому контексті контрастне поєднання кольорів використовується не тільки як засіб виразності, а й як інструмент навігації: орнаментальні смуги можуть підкреслювати межі проходів, початок сходів або зміну рівнів підлоги, а традиційні кольорові поєднання – посилювати помітність важливих функціональних зон [40].

Тактильні поверхні в інклюзивному етнодизайні можуть поєднувати декоративну та утилітарну функцію: рельєфні орнаменти на поручнях, стінах чи підлогових вставках одночасно відсилають до традиційної візуальної мови й виконують роль попереджувальних або спрямовуючих елементів для людей із порушеннями зору. Можливим є використання спрощених фрагментів традиційних візерунків у фактурних покриттях, тактильних табличках, інтеграція орнаменту в елементи шрифтового оформлення, у тому числі поряд із шрифтом Брайля. Звукові й світлові рішення також можуть мати етнокультурний підтекст: наприклад, аудіосупровід з елементами традиційної музики або звукових ландшафтів регіону, м'яке підсвічування декоративних панно, що підкреслює їхню структуру й полегшує орієнтацію в просторі.

Важливо, що в такому підході етнічні мотиви не «нашаровуються» поверх вже готової функціональної схеми, а інтегруються в неї з самого початку проєктування. Орнаментальні контури можуть підкреслювати логіку руху, зони очікування, місця відпочинку; традиційні форми меблів – адаптуватися до вимог ергономіки та доступності (зручна висота сидіння, можливість під'їзду візка, наявність опорних елементів). Це перетворює етнічні елементи з суто декоративних акцентів на повноцінні інструменти універсального дизайну, які допомагають орієнтуванню, покращують читабельність простору, зменшують рівень стресу та водночас зберігають і транслиують культурну ідентичність. У результаті формується середовище, де етнодизайн працює не лише як носій естетичних цінностей, а як частина комплексної, інклюзивної просторової стратегії, орієнтованої на принцип «дизайн для всіх».

Висновок до першого розділу.

Узагальнюючи напрацювання історіографії, можна констатувати, що етнодизайн сформувався як комплексне міждисциплінарне явище на перетині етнографії, мистецтвознавства, народних художніх промислів і проєктної культури ХХ–ХХІ ст. В дослідженні ми опиралися на розгалужену джерельну базу: матеріали етнографічних досліджень, музейні зібрання, наукові описи народного мистецтва, а також на творчі експерименти митців першої третини ХХ ст., що сформували концепцію повернення до національних традицій в сучасному дизайні інтер'єрів.

Український етнодизайн виростає з глибинної традиції – від трипільської орнаментики та сакральної дерев'яної архітектури до феноменів, що вже набули міжнародного визнання. Ці практики створили стійкий візуальний код, що поєднує простоту форми, символічну насиченість та органічний зв'язок з природним середовищем. Сучасні дослідження й проєкти демонструють, що народні техніки, матеріали й орнаментика перестали бути «музейним

артефактом» і дедалі активніше інтегруються в актуальні дизайн-рішення – від інтер'єрів і меблів до графічної айдентики та міського простору.

Сучасні українські дизайн-студії, що звертаються до етнокультурних мотивів, демонструють якісний зсув від поверхневого, ілюстративного використання «етніки» до створення продуманих, цілісних концепцій середовища. Етнодизайн у цьому контексті постає не лише як напрям художньо-проектної діяльності, а як спосіб культурного мислення: він оперує не тільки орнаментом, кольором і фактурою, а й глибинними сенсами, пов'язаними з уявленнями про дім, пам'ять і приналежність. Саме тому етномотиви виявляються дієвим ресурсом як для побудови національної візуальної мови, так і для культурної дипломатії на міжнародних платформах.

РОЗДІЛ 2

ПСИХОЛОГІЧНИЙ ТА ПРИРОДНИЙ ФАКТОРИ У ФОРМУВАННІ ЕТНОСЕРЕДОВИЩА

2.1. Вплив етнокультурної ідентичності на психологічне сприйняття середовища.

Етнокультурна ідентичність є фундаментальним психосоціальним явищем, що визначає спосіб, у який людина осмислює себе у світі та інтерпретує оточуючу реальність. Вона формується внаслідок засвоєння індивідом культурних норм, символів, моделей поведінки та цінностей, що притаманні певній етнічній або національній спільноті. У наукових дослідженнях вона розглядається як сукупність знань, емоцій і поведінкових установок, які забезпечують людині відчуття належності до певного етнокультурного кола. З позиції соціальної психології етнокультурна ідентичність визначає, яким чином індивід категоризує себе і «значущих інших», формує систему уявлень про «свою» та «чужу» групи, а також впливає на різні рівні соціальної взаємодії. У цьому контексті важливо підкреслити, що ідентичність не є статичною. Вона змінюється залежно від соціальних умов, життєвого досвіду та середовища, у якому перебуває людина.

Середовище, у свою чергу, сприймається не лише як фізичний простір, а як система символів, емоційних значень, соціальних норм та культурних маркерів. Людина несвідомо здійснює оцінку середовища через призму власної ідентичності, зокрема етнокультурної. Таким чином, простір набуває психологічної ваги, стає не просто місцем перебування, а частиною особистісного світу. Це дозволяє говорити про феномен «психологічного місця»

— середовища, яке викликає почуття знайомості, безпеки, стабільності та емоційної включеності. У сучасних дослідженнях екологічної психології підкреслюється, що комфорт середовища неможливо звести до функціональних характеристик: він пов'язаний із здатністю середовища відповідати культурним, символічним і соціальним очікуванням користувачів [42].

Особливе значення у цьому процесі відіграють культурні коди середовища. До них належать традиційні матеріали, орнаментика, архетипні форми, звичні для певної культури способи просторової організації житла, а також колористичні схеми. Ці елементи часто не усвідомлюються на раціональному рівні, але викликають певні емоційні реакції: відчуття затишку, гордості, спокою, захищеності або, навпаки, дискомфорту й відчуження. Коли середовище резонує з етнокультурним досвідом людини, воно сприяє формуванню психологічної гармонії, посилює емоційний зв'язок із простором і підтримує стійкість особистості. У протилежному випадку, коли простір різко контрастує з культурними очікуваннями індивіда, виникає феномен «культурного дисонансу», що проявляється як відчуття чужорідності, небажання перебувати в цьому середовищі або прагнення мінімізувати контакт із ним. Це характерно як для ситуацій міжкультурної міграції, так і для умов, коли інтер'єри чи громадські простори проєктуються без урахування локальної культурної специфіки [17] (Додаток Б, Рис.1).

Вплив етнокультурної ідентичності на психологічне сприйняття середовища підтверджується численними дослідженнями [28;26]. Наукові роботи доводять, що сильний зв'язок із культурною групою сприяє соціальній інтеграції та підвищенню психологічного благополуччя. Це у свою чергу формує більш позитивне ставлення до соціального й фізичного простору, у якому перебуває людина. Дослідники звертають увагу на те, що етнокультурні моделі впливають на сприйняття архітектури, просторових структур, соціальних сигналів і символів; культурний код стає «фільтром», через який людина

інтерпретує навколишній простір. Простір, який відображає культурні елементи, може посилювати відчуття безпеки та психологічного комфорту, тоді як простір, у якому домінують чужорідні символи чи стилістика, часто сприймається як емоційно холодний.

У контексті сучасної України вплив етнокультурної ідентичності на комфорт середовища набуває особливої значущості. Країна перебуває в ситуації інтенсивних соціокультурних трансформацій, пов'язаних із переосмисленням історичного минулого, відновленням національної пам'яті та посиленням інтересу до власної культурної спадщини. У цих умовах простір перестає бути нейтральним і починає сприйматися як важливий носій національної символіки та ідентичності. Дослідження з етнодизайну підкреслюють, що сучасний український етностиль формується як самостійний напрям у дизайні, покликаний не лише декорувати середовище, а й відтворювати культурні коди, зрозумілі й емоційно значущі для носіїв української культури [18].

Україна, яка переживає етап глибоких суспільних змін і збройну агресію, збереження й свідоме оновлення власних культурних кодів у дизайні є стратегічно важливим завданням. Етнодизайн у цьому контексті виступає практичним інструментом роботи з історичною пам'яттю: він дозволяє не лише фіксувати традиційні форми, а й інтегрувати їх у сучасне життя, роблячи культуру видимою в повсякденному середовищі. Пам'ять про свою історію, мову, орнаменти, матеріали й ремесла в поєднанні з сучасними технологіями перетворюється на ресурс розвитку, а не на «музейний баласт». Удосконалення етнодизайну – через наукові дослідження, освіту, підтримку ремісничих спільнот і впровадження якісних проєктів – є одним із реальних шляхів зміцнення національної ідентичності та формування впізнаваного образу України в глобальному культурному просторі.

Українська орнаментика в цьому контексті відіграє роль своєї «невербальної мови культури». У дослідженнях орнаменту як етнокультурного

феномену підкреслюється, що традиційні мотиви виконують комунікативну функцію, передають інформацію про світогляд, цінності та колективний досвід спільноти й можуть розглядатися як знакова система, що впливає на сприйняття та самоідентифікацію людини. Орнамент розглядають як візуальний код, у якому через поєднання кольорів, ритмів і форм закладені архетипи національної культури, а їх включення в сучасне середовище сприяє актуалізації культурної пам'яті користувачів простору.

Традиційний український орнамент – це система знаків. Схематичні дерева, птахи, «зорі», хрести, хвилясті лінії та геометричні ритми мають закріплені за ними смисли: життя, родючість, захист, безперервність роду, зв'язок з природою. Навіть якщо сучасна людина не може свідомо розшифрувати цю символіку, вона все одно реагує на неї емоційно. Повторювані ритмічні візерунки здатні заспокоювати, створювати враження впорядкованості й стабільності; впізнавані мотиви додають простору «свого обличчя» і зменшують відчуття анонімності, характерне для стандартних інтер'єрів без культурних маркерів. У результаті людина частіше описує таке середовище як «затишне», «рідне», «тепле» [25].

Важливу роль відіграє і традиційна українська колористика. У народному мистецтві вона ніколи не була випадковою: поєднання відтінків мало символічне навантаження і формувало емоційний настрій. Червоний колір асоціюється з життєвою силою, теплом, активністю; білий – з чистотою й відкритістю; чорний – із землею, глибиною, серйозністю; зелений – з природою та відновленням; жовтий – із сонцем і життєрадісністю; синій – із небом, спокоєм, внутрішньою рівновагою. Коли ці поєднання осмислено влітають в інтер'єр, вони підтримують відповідні емоційні стани: теплі червоно-білі акценти створюють атмосферу гостинності, природна «землистий» діапазон додає відчуття стабільності й «заземленості», м'які синьо-зелені відтінки налаштовують на спокій та відпочинок.

Таким чином, інтер'єри з українськими етномотивами не лише візуально відрізняються, а й здатні забезпечувати глибший психологічний комфорт. Люди, перебуваючи у таких просторах, частіше описують свій стан як емоційно стабільний, спокійний, «домашній». Виникає відчуття безпеки та довіри, а простір перестає бути анонімним і «чужим». У сучасних умовах, коли суспільство переживає культурну трансформацію та активно повертається до власної спадщини, такі інтер'єри набувають додаткової цінності — вони підтримують відчуття національної ідентичності, сприяють культурній самоусвідомленості й емоційній стійкості.

З практичної точки зору це означає, що дизайн середовища, який враховує етнокультурні коди, зокрема українські символи, орнаменти та кольори, здатен суттєво підвищувати якість психологічного перебування людини у просторі. Проте важливо підкреслити, що етномотиви мають використовуватися не як формальна декорація, а як змістовний елемент, що має символічну та культурну вагу. Сучасний підхід передбачає тонке, інтелігентне вписання національних мотивів у загальну стилістику інтер'єру, що дозволяє поєднувати традицію з новітніми дизайнерськими тенденціями. У такому випадку український етностиль стає не архаїкою, а актуальним елементом дизайну, який формує унікальний характер простору та забезпечує людині емоційний комфорт, стабільність і відчуття приналежності.

Загалом етнокультурна ідентичність виступає фундаментальним чинником психологічного сприйняття середовища. Вона визначає, які простори людина сприймає як свої, які викликають довіру, стабільність та гармонію, а які — навпаки, породжують відчуження або емоційну напругу. Сучасний дизайн має враховувати ці закономірності, адже простір, що резонує з культурною ідентичністю користувача, здатен підтримувати його психоемоційний стан, формувати позитивний світоглядний досвід і зміцнювати відчуття власної культурної цінності. Саме тому інтеграція українських етнокультурних мотивів

у дизайн середовища — це не лише естетичний прийом, а глибока психологічна та культурна потреба, яка має значення для благополуччя особистості та суспільства.

2.2. Роль натуральних матеріалів та природного середовища в етно-архітектурі.

Матеріали та природне середовище відіграють фундаментальну роль у формуванні етноархітектури, визначаючи не лише конструктивні й технологічні особливості будівель, а й їх естетичний образ, культурний зміст та психологічний вплив на людину. Українська традиційна архітектура протягом століть розвивалася у тісному зв'язку з природним ландшафтом, кліматичними умовами та доступністю місцевих ресурсів. Саме тому вибір матеріалів ніколи не був випадковим — він відображав природну логіку використання того, що давала місцева екосистема, і став основою міцності, екологічності та гармонії українського житла.

Одним із провідних матеріалів, що визначив характер української архітектури, було дерево. У регіонах, багатих на лісові масиви, – Поліссі, Карпатах, Слобожанщині – деревина формувала цілі системи зрубів, господарських споруд, храмів і житлових будинків. Дерево виступало не лише конструктивною основою, а й засобом художнього вираження: різьблені лиштви, піддашся, сволоки й колоди надавали оселі декоративності та символічного змісту. Його теплий колір, природна фактура та тактильна приємність створювали особливий мікроклімат і психологічно комфортне середовище. У сучасній українській архітектурі дерево переживає нове відродження: дизайнери активно використовують масив, брашовану або природно оброблену деревину, інтегрують різьблені орнаменти, створюють фактурні панелі та меблі, що продовжують традиційну дерев'яну пластику, але в сучасних композиційних формах [32] (Додаток Б, Рис.2, 4).

Не менш значущим матеріалом була глина, яка в поєднанні з соломою та піском ставала основою для зведення глиняних стін і традиційних сільських будівель. Хати-мазанки – один із найвідоміших архітектурних образів українського житла – будувалися саме з глини, що забезпечувала природну теплоізоляцію, регулювання вологості та комфортний мікроклімат. Білені глиняні стіни, часто прикрашені квітковим розписом, формували естетику, яка поєднувала простоту та декоративність. Глиняні печі виконували не лише функційну, а й соціокультурну роль, оскільки були центром житла. У сучасному дизайні глина знову стає актуальною: її використовують у декоративних фактурних тиньках, створенні глиняних стін із природними нерівностями, як елемент екодизайну або етно-мінімалізму. Багато архітекторів повертаються до цих традицій, удосконалюючи глиняні технології сучасними каркасами та гідроізоляційними рішеннями, що дозволяє зводити екологічні будинки з високою енергоефективністю (Додаток Б, Рис.3).

Важливе місце в етноархітектурі займала солома, яка слугувала головним покрівельним матеріалом для мазанок та господарських споруд. Солом'яні дахи створювали унікальні теплоізоляційні властивості, забезпечували вентиляцію та довговічність за правильного укладання. Очерет використовувався як альтернатива на південних територіях, де він формував щільну, міцну та природно декоративну покрівлю. У сучасній архітектурі інтерес до цих матеріалів також зростає: соломі застосовують у вигляді високотехнологічних солом'яних панелей, що відповідають нормам енергоефективності; очерет стає елементом екопокрівель у глемпінгах, туристичних комплексах, невеликих приватних садибах. Солому та очерет активно інтегрують у сучасні дизайнерські інтер'єри у вигляді плетених світильників, декоративних перегородок, фактурних панелей, що додають простору відчуття теплоти і природності [34] (Додаток Б, Рис.5).

Камінь, хоча й використовувався менш широко, ніж дерево чи глина, мав ключову роль у регіонах із достатнім його поширенням: у Карпатах, на Поділлі та Закарпатті. Він забезпечував міцність і довговічність будівель, слугував основою фундаментів і господарських споруд. У Карпатах камінь поєднувався з деревиною, створюючи характерні композиції з двох матеріалів, що й сьогодні вважаються еталоном органічної архітектури. У сучасному дизайні натуральний камінь повертається у вигляді декоративних мурувань, природних фактур, елементів етно-лофту та стилю «modern rustic», де він поєднується з деревом, металом і склом [37].

Окреме місце займають матеріали, пов'язані з ремеслом: лоза, вербові прутья, натуральні волокна. Традиційно вони використовувалися для виготовлення меблів, кошиків, перегородок і декоративних елементів. Сьогодні ці техніки отримують нове прочитання у сучасних дизайнерських об'єктах – плетених кріслах, світильниках, дизайнерських ширмах, арт-об'єктах, що поєднують природну структуру з сучасною композиційною мовою [41](Додаток Б, Рис.6).

Невід'ємним елементом етноархітектури була інтеграція будівель у природний ландшафт. Орієнтація житла за сторонами світу, врахування вітрових потоків, рельєфу, водних ресурсів – усе це забезпечувало комфортність проживання й енергоефективність задовго до появи сучасних технологій. Традиційні садиби формувалися як продумані просторові комплекси, що слугували природним укриттям і забезпечували функціональність для всієї родини [16].

У гірських районах Карпат (гуцульський, бойківський, лемківський регіони) житло пристосовували до складного рельєфу: хати розміщували на південних або південно-східних схилах, фасади зорієнтовували до сонця й відвертали від холодних західних вітрів, а планування садиб типу «гражда» формувало замкнений внутрішній двір, що додатково захищав від вітру й диких

тварин. Стрімкі дахи, подовжені об'єми, тераси та галереї допомагали відводити сніг і дощ, водночас підкреслюючи силует гірського ландшафту [39].

На рівнинних територіях лісостепу й Полісся архітектура традиційної української хати вибудовувалася за іншою логікою: будинки орієнтували «на сонце», двори організовували у вигляді відкритих або напівзамкнених комплексів із житлом, господарськими будівлями та садом, а матеріали добирали відповідно до місцевого природного середовища (дерево в лісових регіонах, глина і саман у степових, солома для дахів). Така просторова структура забезпечувала водночас зручний доступ до господарських функцій і гармонійне включення садиби в навколишній ландшафт [33].

У сучасному контексті роль природних матеріалів та середовища лише зростає. Архітектори застосовують їх не лише як декоративний елемент, а як спосіб створення здорового, екологічного та емоційно комфортного середовища. Глина, дерево, камінь, солома стають ключовими елементами трендів екологічного, біофільного та етноорієнтованого дизайну, який відображає не тільки естетичні, а й світоглядні цінності суспільства [35].

2.3. Проблеми інтеграції етно-стилю в сучасні середовища

Поєднання етностилу з новітніми технологіями на рівні ідеї видається природним і перспективним, інноваційні матеріали та автоматизовані виробничі процеси створюють умови для оновленого прочитання традиційних форм, орнаментів і ремісничих практик. Проте у реальній проєктній практиці саме на стику «традиція + технологія» виникає низка суперечностей. Дослідження, присвячені інтеграції ідентичності народних мотивів в дизайні сучасних інтер'єрів, в умовах глобалізації, підкреслюють, що впровадження технологій може як підтримувати локальну спадщину, так і сприяти її розмиванню, особливо тоді, коли етнокоди використовуються формально, без усвідомлення їхнього смислового наповнення та історико-культурного підґрунтя.

Однією з ключових проблем є небезпека суто формального, суто декоративного використання етномотивів у цифровому середовищі. Сучасні інструменти 2D / 3D-моделювання, технології цифрового друку та генеративні алгоритми дають можливість без особливих зусиль оцифрувати традиційні орнаменти й накладати їх практично на будь-який носій – від стінових панелей до екранів і користувацьких інтерфейсів. Однак у багатьох наукових роботах наголошується, що така «надлегка відтворюваність» часто веде до спрощення складних символічних систем до рівня поверхневого декору, відірваного від культурного змісту й конкретного локального контексту. У результаті етностиль може звестися до набору трендових текстур, втрачаючи свою роль як засобу вираження й репрезентації ідентичності [24].

Не менш проблемним є й питання технічного поєднання традиційних матеріалів та ремісничих технік із високотехнологічними інтер'єрами. Натуральні матеріали мають власну специфіку щодо реакції на вологість, зношування, вогонь та звукові характеристики. У сучасних громадських середовищах такі матеріали повинні відповідати чинним будівельним нормам і вимогам безпеки, що нерідко змушує вдаватися до додаткових просочень, створення спеціальних основ або поєднання з новітніми композитами. Водночас активно розвиваються параметричні підходи до проєктування та матеріали нового покоління, які демонструють високі експлуатаційні показники, проте не завжди гармоніюють із етноестетикою на рівні тактильних і візуальних відчуттів. У дослідженнях, присвячених параметричному моделюванню історичних склепінь, показано, що алгоритмічні методи дають змогу працювати зі спадщиною більш гнучко, проте потребують дуже обережного пошуку балансу між конструктивною ефективністю та збереженням впізнаваного образу традиційної архітектури.

Окремий виклик – інтеграція «розумних» технологій (smart-систем освітлення, клімат-контролю, мультимедіа, інтерактивних екранів) у простір, що

базується на образах традиційної архітектури та ремесел. Дослідження, присвячені використанню параметричного дизайну й інтерактивних засобів у культурних та музейних просторах, підкреслюють, що технології не повинні «перекривати» спадщину, а мають підсилювати її сприйняття – через продуманий сценарій освітлення, мультимедійні інтерпретації.

Успішна інтеграція етнічних елементів вимагає глибокого розуміння місцевої культури та символіки. Дизайнери повинні проводити ретельні дослідження, щоб уникнути поверхового або неналежного використання культурних елементів, а також повинні забезпечити осмислене переосмислення традиційних символів, а не їхнє просте копіювання.

Висновок до другого розділу.

Аналіз натуральних матеріалів і взаємодії архітектури з ландшафтом показав, що традиційне українське житло формувалося як екологічно й психологічно збалансована система. Дерево, глина, солома, камінь, адаптація до рельєфу та клімату не лише забезпечували функціональність та довговічність, а й створювали «живий» простір, у якому людина відчувала зв'язок із природою і власним культурним середовищем. Ці принципи виявляються важливими орієнтирами для сучасних практик еко- та біофільного дизайну, де цінується тактильність, природність і справжність матеріалів, що традиційне українське житло формувалося як екологічно й психологічно збалансована система. Дерево, глина, солома, камінь, адаптація до рельєфу та клімату не лише забезпечували функціональність та довговічність, а й створювали «живий» простір, у якому людина відчувала зв'язок із природою і власним культурним середовищем. Розгляд проблем інтеграції етностилю в технологізовані середовища висвітлив, що головний ризик полягає не стільки в технічних обмеженнях, скільки в поверхневому ставленні до традиції: орнамент легко перетворити на декоративний «шаблон», втративши його змістову глибину. Разом із тим

окреслюється й потенціал: поєднання цифрових інструментів, smart-технологій і параметричного моделювання з ґрунтовним знанням локальної символіки та ремісничих практик може стати основою для якісно нових форм українського дизайну. Такий підхід дозволяє не лише відтворювати етномотиви, а й створювати середовища, що підтримують психоемоційний стан людини, посилюють відчуття культурної тяглості та демонструють актуальність етнотрадицій у середовищі XXI ст.

РОЗДІЛ 3

ЕТНО-ЗМІСТ У СУЧАСНОМУ ДИЗАЙНІ ІНТЕР'ЄРІВ

3.1 Впровадження етнодизайну у громадські інтер'єри

У громадських інтер'єрах етнодизайн перестає бути лише декоративною темою й перетворюється на інструмент культурної комунікації, брендингу та формування емоційного досвіду. Якщо в житлі етноелементи працюють насамперед на рівні особистих асоціацій, то у ресторанах, готелях, музеях і культурних центрах вони є виразниками суспільного ставлення до історії етно-традицій місцевості, населеного пункту, регіону країни чи країни у цілому. Простір у цьому випадку виконує функцію «мови», через яку заклад розповідає про локальну ідентичність, історію й цінності, а сам етнодизайн виступає своєрідним посередником між традицією та сучасною аудиторією. Дослідження про культурно-орієнтований інтер'єр підкреслюють, що звернення до спадщини в громадських просторах є відповіддю на загрозу глобальної уніфікації та втрати локального обличчя міст.

Публічний інтер'єр завжди працює з кількома групами користувачів одночасно: місцевими мешканцями, туристами, професійною спільнотою, випадковими відвідувачами. Для одних етноелементи стають «дзеркалом» власної культури, для інших – «вікном» у новий культурний контекст. Тому інтеграція етнодизайну в громадські простори завжди має подвійний характер: з одного боку, вона зміцнює відчуття належності до традиції, з іншого – створює впізнаваний образ для зовнішньої аудиторії, який може виступати інструментом культурної дипломатії та туристичної привабливості. Саме цю функцію сьогодні активно використовують у проектуванні закладів громадського харчування,

готелів і культурних інституцій, де дизайн стає частиною стратегій брендингу й позиціонування.

Сфера ресторанного дизайну є чи не найдинамічнішою платформою для роботи з етномотивами. Інтер'єр тут безпосередньо підтримує основну ідею закладу – кухню, сценарій подачі страв, модель поведінки відвідувачів. Для етноресторану візуальне середовище стає продовженням гастрономічного досвіду: відвідувач сприймає страви не ізольовано, а в комплексі з образами, матеріалами, звуками, запахами і тактильними враженнями простору. Дослідження сучасних ресторанних інтер'єрів підкреслюють, що саме тематичність, зв'язок із локальною культурою та грамотно вибудована атмосфера є ключовими чинниками формування лояльності гостя, а не лише якість кухні [8] (Додаток В, Рис. 1).

Важливою тенденцією стає поєднання етнічної теми з мінімалістичними чи індустріальними стилями. Досвід сучасних українських закладів показує, що етномотиви органічно вписуються як у «чисті» інтер'єри зі спокійною геометрією, так і в лофтові простори з оголеною цеглою, металевими конструкціями та відкритими інженерними системами. У першому випадку етноелементи подаються через кілька скульптурних об'єктів – масивний дерев'яний стіл, глиняні світильники, кераміку ручної роботи; у другому – через насичений текстиль, настінний розпис, акцентні дерев'яні або ковані деталі, що контрастують із грубою індустріальною оболонкою.

Окремі дослідження акцентують увагу на тому, що сучасний етноресторан має працювати не як декорація, а як «жива» система, де етномотиви пронизують різні рівні: назву закладу, графічну айдентику, форму меню, сервування столу, одяг персоналу, музичний супровід, сценарій подачі страв. Таким чином, інтер'єр стає лише однією з ланок інтегрованого культурного досвіду. Для українського контексту це означає, що вдалий етнодизайн ресторану не обмежується вишитими рушниками та «декоративними» елементами, а включає продуманий

візуальний наратив – наприклад, сюжет про певний регіон, ремесло чи історичний етап, який розкривається через простір, посуд, меню й комунікацію з гостями.

У міжнародному вимірі зростає інтерес до ресторанів, які презентують українську культуру за межами країни. Інтер'єри таких закладів нерідко побудовані на поєднанні локальних матеріалів (дерево, камінь, кераміка), ручних виробів і сучасної композиції: прості форми меблів, чіткі об'єми, вибіркова орнаментика. Журнальні публікації про подібні простори наголошують, що завдяки дизайну відвідувач сприймає українську культуру не як щось застигле й фольклоризоване, а як живу, здатну до розвитку та діалогу з актуальними дизайнерськими тенденціями (Додаток, Рис. 2).

У готельній сфері етнодизайн часто набуває статусу самостійної концепції – так званих «етно-готелів» або об'єктів розміщення з виразно-локальною ідентичністю. Наукові публікації описують такі готелі як простори, де всі компоненти – від назви й архітектури до інтер'єру, кухні, одягу персоналу й програми дозвілля – побудовані на основі традицій певної культури чи етносу. Йдеться не лише про «стилізацію під народний колорит», а про комплексну концепцію гостинності, яка пропонує гостеві досвід занурення в місцеві звичаї, матеріальну й нематеріальну спадщину[13].

У міжнародних дослідженнях готельного дизайну підкреслюється, що культурно орієнтована естетика (зокрема етнічна) стає важливим ресурсом формування бренду й підвищення емоційної залученості гостей. Вивчення готелів, які інтегрують елементи традиційної кераміки, орнаментів, локальної символіки, показує, що такі інтер'єри сприяють міцнішому запам'ятовуванню бренду, формують у відвідувачів відчуття автентичності й відмінності від стандартних мережевих рішень, а також можуть підтримувати цілі сталого розвитку, пов'язані зі збереженням культурної різноманітності та відповідальним споживанням [21].

Для українського контексту дослідники виокремлюють кілька принципів створення етно-орієнтованих готельних інтер'єрів: опора на традиційні образи (наприклад, гуцульська хата, подільська садиба, приморські забудови), використання локальних матеріалів і ремесел, узгодження тематичного дизайну з реальними культурними практиками, а не лише з «туристичними» стереотипами. Наголошується, що надмірна декоративність, змішування мотивів різних регіонів без розуміння їх змісту або випадкове використання символіки можуть призвести до втрати довіри з боку свідомої аудиторії. Натомість більш перспективним вважається підхід, коли дизайнер працює у тісній співпраці з місцевими майстрами, етнографами, художниками, формуючи цілісну, місцево вкорінену концепцію.

Сучасні тенденції в готельному дизайні тісно пов'язані з біофільним підходом, тобто інтеграцією природних елементів у простір для підвищення комфорту, здоров'я й емоційного благополуччя гостей. Етнодизайн і біофільний дизайн у цьому випадку взаємодіють дуже природно: орієнтація на дерево, камінь, глину, текстиль із натуральних волокон, теплі природні кольори, видові зв'язки з ландшафтом, використання мотивів рослин і тварин у декорі фактично формують спільне поле. Для туристів це означає можливість одночасно відчутти культурний код і природу, що особливо актуально в умовах втоми від стандартизованих урбанізованих середовищ [43] (ДодатокВ, Рис. 3).

У музеях і культурних центрах етнодизайн відіграє подвійну роль. З одного боку, він є предметом демонстрації – у вигляді традиційних інтер'єрів, реконструкцій житла, ремісничих предметів, текстилю. З іншого – сама архітектура інтер'єру й експозиційні рішення все частіше будуються на принципах етно-орієнтованого дизайну, перетворюючи відвідування музею на досвід занурення в культурний простір, а не лише огляд предметів у вітринах.

Сучасні дослідження музейного дизайну акцентують на переході від «нейтральних» білих залів до середовищ, в яких колір, світло, фактура, звук і

запах стають частиною кураторської концепції. У випадку етнокультурних експозицій це означає, що інтер'єр може використовувати мотиви традиційного житла, геометрію й пропорції історичних просторів, матеріали, наближені до автентичних, але в адаптованому, безпечному та функціональному вигляді. Важливо, що йдеться не про створення «декорацій», а про побудову середовища, яке допомагає краще зрозуміти спосіб життя, світогляд і художні принципи певної культури.

Культурні центри, особливо мультифункціональні (з виставковими просторами, залами для подій, освітніми кімнатами, кав'ярнями, крамницями), активно використовують етнодизайн для формування власного образу. Тут етно-елементи можуть проявлятися через архітектурні деталі (форма прорізів, структуру фасаду, ритм колон чи балок), вибір матеріалів у громадських зонах, дизайн меблів, графіку навігації, айдентику й сувенірну продукцію. У нових українських культурних просторах простежується тенденція до поєднання сучасної архітектурної мови з «м'яким» шаром етномотивів: умовні цитати з орнаментів, відсилання до народної архітектури в пропорціях і структурі простору, використання ремісничих об'єктів як функціональних елементів [13].

Готелі, ресторани, музеї й культурні центри є ключовими «вітринами» країни для туристів і водночас майданчиками для роботи креативних індустрій. Саме тут найбільш помітно, як етнодизайн перетворюється на ресурс економічного розвитку та інструмент «м'якої сили». Аналітичні статті про український етнодизайн у світовому контексті відзначають, що сучасні проєкти, які вміло поєднують традиційні мотиви з актуальними дизайнерськими підходами, стають впізнаваними на міжнародних платформах, потрапляють до професійних рейтингів і медіа, а також сприяють формуванню позитивного образу країни.

У дослідженнях спадщино-орієнтованих стратегій в інтер'єрі наголошується на важливості критичного регіоналізму й рефлексивного

модернізму – підходів, які пропонують не копіювати традицію, а переосмислювати її з урахуванням контексту, етичних аспектів і сучасних потреб. Це означає, що етнодизайн у громадських інтер'єрах має спиратися не лише на візуальну привабливість орнаментів чи форм, а й на глибше розуміння історії, символіки, соціального виміру культури.

У проектуванні громадських інтер'єрів усе більшої ваги набувають принципи універсального дизайну та інклюзивності. Етнодизайн може стати союзником цих підходів, якщо етно-елементи використовуються не лише як прикраси, а й як інструменти просторової орієнтації та комфорту. Контрастні орнаментальні пояси здатні підкреслювати межі зон, зміну рівнів, входи й виходи; тактильні фактури – допомагати орієнтуванню людям з порушеннями зору; символічні й зрозумілі для місцевої спільноти мотиви – полегшувати сприйняття інформації, сприяти емоційній включеності. У поєднанні з грамотним світловим середовищем це формує дружні до різних груп користувачів простори, в яких культурна специфіка працює на доступність, а не проти неї.

3.2. Етно-елементи у сучасному житловому середовищі

Сучасне житло дедалі частіше сприймається не лише як місце для відпочинку та виконання побутових функцій, а як простір, у якому людина вибудовує власну систему цінностей, формує відчуття стабільності та культурної належності. На цьому тлі етно-елементи в інтер'єрі перестають бути випадковими «етнічними прикрасами» і поступово перетворюються на інструмент самоідентифікації, збереження пам'яті про власне коріння та осмисленого ставлення до культурної спадщини. Включення мотивів народного мистецтва, традиційних матеріалів і форм у житловий простір дозволяє створити середовище, у якому повсякденність поєднується з культурними смислами, а буденний побут набуває глибшого, символічного виміру [11].

Інтеграція етно-елементів у житло може відбуватися на різних рівнях – від загальної просторової організації до дрібних деталей оформлення. На планувальному рівні йдеться про структуру простору: наявність чітко окресленого «центру дому»; розподіл на спільні та приватні зони; використання плавних переходів між функціональними осередками. На матеріальному рівні етностиль втілюється через вибір природних оздоблювальних матеріалів – дерева, глини, каменю, натурального текстилю, – які апелюють до образу традиційного житла та одночасно відповідають сучасним екологічним вимогам. На декоративному рівні проявляються орнаменти, кольорові поєднання, предмети ручної роботи, що стають візуальними маркерами етнокультури. Нарешті, на символічному рівні етнодизайн пов'язаний із особистими історіями родини – спадковими речами, родинними фотографіями, які оживають у новому середовищі [14] (Додаток В, Рис. 4).

Важливою особливістю сучасного житлового етнодизайну є те, що він рідко прагне до буквального копіювання історичного інтер'єру. Замість реконструкції традиційної хати чи відтворення музейного експонату дизайнер працює із принципами, що стоять за цією традицією: природність матеріалів, домінування теплого тактильного середовища, виразний центральний осередок житла, ритмічність орнаменту, логіка розміщення предметів. Це дозволяє адаптувати етноестетику до умов міської квартири, невеликої студії, двоповерхового будинку чи таунхауса, не порушуючи сучасних стандартів комфорту, функціональності та енергоефективності [3].

Суттєвим є питання масштабу присутності етно-елементів. Надмірна кількість орнаментів, різнокольорових тканин, декору з різних регіонів та культур може перетворити квартиру на еkleктичний простір, де втрачається ідентичність і з'являється ефект стилістичного шуму. Тому в сучасній практиці помітна тенденція до усвідомленого дозування етнодекору: краще мати одну виразну домінанту – наприклад, килим ручної роботи, настінне панно чи

особливий предмет меблів – і підтримати її кількома дрібними мотивами, ніж намагатися «розкласти» етно по всій площині інтер'єру без чіткої системи. Такий підхід забезпечує композиційну впорядкованість, дозволяє легко оновлювати простір і водночас зберігати в ньому виразний культурний акцент [30].

Важливим засобом формування етностилю у сучасному житлі є робота з орнаментом. Сьогодні орнамент рідко переноситься в інтер'єр у незмінному, «класичному» вигляді. Частіше він зазнає переінтерпретації: масштабується (збільшується до рівня великої настінної графіки чи рельєфу, або зменшується до майже непомітного ритму), спрощується до геометричної структури, перекомпоновується в нові композиції. Завдяки цифровим технологіям традиційні візерунки переносять на скло, метал, композитні панелі, текстиль і шпалери з високою точністю, але з іншими пропорціями, кольорами, прозорістю. Таким чином орнамент перестає бути лише декоративною «рамкою» й стає повноцінним інструментом формотворення: використовується для зонування, підкреслення конструктивних елементів, організації світлотіньових ефектів [20].

Окремий вимір використання етно-елементів пов'язаний із мультимодальним сприйняттям простору. Інтер'єр діє не лише через зір, а й через дотик, звук, запах. У цьому контексті важливими стають шорстка чи, навпаки, гладка поверхня глини, теплий звук дерев'яної підлоги, легкий запах натурального дерева й текстилю, відчуття ваги керамічних виробів. Житло, у якому присутні етноелементи, формує особливий «сенсорний портрет», відмінний від середовища з домінуванням пластику, глянцевої поверхні і синтетичних матеріалів. Людина, перебуваючи у такому просторі, відчуває не лише візуальну естетику, а й фізичну присутність культури, яка виражається через матеріальність, фактуру та звук (Додаток В, Рис. 5).

Варто окремо згадати про роль освітлення у формуванні етно-орієнтованого житлового середовища. Світло у традиційному житлі було обмеженим, локальним, пов'язаним із вогнем, лампами, свічками. У сучасному

інтер'єрі цей досвід переосмислюється: використовується багаторівневе освітлення, яке дозволяє змінювати атмосферу, робити акцент то на фактурі глини чи дерева, то на орнаменті, то на окремих предметах. Локальні світильники з природних матеріалів, м'які джерела світла, тепла колірна температура створюють атмосферу, близьку до традиційної, але з усіма перевагами сучасних технологій. Світло в такому інтер'єрі працює як важливий партнер етнодекору, підсилюючи його виразність і водночас забезпечуючи зоровий та емоційний комфорт.

У контексті соціокультурних трансформацій варто згадати й про колективний вимір житлового простору – коли квартира чи будинок стає місцем зустрічі друзів, проведення невеликих культурних подій, неформальних обговорень. Наявність етно-елементів у такому просторі перетворює його на мікрокультурний центр, де може відбуватися не лише спілкування, а й знайомство з традиціями, показ ремісничих виробів, проведення майстер-класів, камерних музичних чи поетичних вечорів. У цьому сенсі приватне житло частково бере на себе функцію публічного простору, а етнодизайн стає засобом м'якої, але дієвої культурної комунікації.

3.3. Світові тенденції етнодизайну та їх значення в українському контексті

Світові тенденції етнодизайну формуються на перетині кількох ключових процесів: *критичний регіоналізм, пошуку локальної ідентичності, глобалізації, розвитку креативних індустрій та переходу до сталих, людиноцентричних моделей середовища*. У сучасних дослідженнях дедалі частіше використовують поняття «глокальний дизайн» – як модель поєднання глобальних підходів із локальними культурними кодами, де саме місце, його історія й традиції стають фільтром для інтерпретації світових трендів. У цьому контексті етнодизайн розглядається не як вузький стилістичний напрям, а як спосіб протидії культурній

уніфікації, що дозволяє інтегрувати локальну спадщину у сучасні формотворчі та технологічні практики.

Одним із базових світових підходів, близьких до етнодизайну, є *критичний регіоналізм* – стратегія, яка прагне поєднати модерні архітектурні та дизайнерські рішення з географічним, культурним і соціальним контекстом конкретного місця. Він орієнтується на опору на клімат, ландшафт, локальні матеріали, тактильність і «відчуття місця», водночас не відмовляючись від сучасних технологій та універсальних функціональних стандартів. Такий підхід фактично задає рамку для етно-дизайну: замість механічного цитування «етнічних» форм він пропонує критично працювати з регіональною спадщиною, трансформуючи її в актуальну мову простору [38].

Другою важливою тенденцією є *глобалізація* в дизайні – адаптація глобальних стилістичних і технологічних рішень до локального культурного контексту. У працях, присвячених глокальному дизайну, наголошується, що локальні культури не пасивно сприймають глобальні тренди, а активно їх переробляють, утворюючи «гібридні» форми, де сучасний мінімалізм, скандинавська лаконічність, індустриальний лофт або японська естетика *wabi-sabi* поєднуються з місцевими орнаментами, матеріалами та ремісничими техніками [22].

Третя група світових тенденцій пов'язана з *біофільним і сталим дизайном*. Сучасні інтер'єри – особливо в готельному та ресторанному сегменті – активно інтегрують природні матеріали, живі рослини, водні елементи, природне освітлення та органічні форми як засіб підвищення добробуту користувача, зниження стресу та формування екологічно відповідної поведінки. Ця тенденція напряду перегукується з етно-дизайном, оскільки традиційні культури історично працювали з локальними, відновлюваними ресурсами та природними матеріалами. Саме тому в сучасних проєктах поєднання етномотивів із біофільними стратегіями виглядає органічно: дерево, глина, камінь, текстиль із

природних волокон, землясту палітру й рослинні орнаменти сприймають як синхронні, а не суперечливі елементи.

Ця тенденція напряму перегукується з етно-дизайном, оскільки традиційні культури історично працювали з локальними, відновлюваними ресурсами та природними матеріалами. Саме тому в сучасних проєктах поєднання етномотивів із біофільними стратегіями виглядає органічно: дерево, глина, камінь, текстиль із природних волокон, землясту палітру й рослинні орнаменти сприймають як синхронні, а не суперечливі елементи. Дослідження, присвячені використанню культурної спадщини в інтер'єрному дизайні, підкреслюють, що етноорієнтовані простори стають важливим ресурсом туристичної привабливості, брендингу територій та культурної дипломатії, якщо вони базуються не на стереотипах, а на виваженому опрацюванні локальної традиції.

В українському контексті всі ці світові тенденції адаптуються через призму власних історичних, соціокультурних та політичних реалій. Теоретичні праці, присвячені становленню українського етнодизайну, наголошують, що вітчизняний дизайн рухається в тому ж полі глобальних викликів, що й інші країни, але при цьому має надзвичайно багатий ресурс народного декоративно-ужиткового мистецтва, дерев'яної та глиняної архітектури, орнаментальних традицій, які задають «сильну» локальну ідентичність. Сучасні дослідження ролі національних мотивів у дизайні акцентують: українська практика вже не обмежується внутрішнім ринком, а формується в постійному діалозі з глобальними трендами, зокрема через участь у міжнародних виставках, професійних преміях та медіапросторі.

Однією з ключових форм адаптації світових тенденцій в українському етнодизайні є напрям, який умовно можна означити як «*етно-мінімалізм*». Він спирається на загальносвітову популярність мінімалістичних та скандинавських інтер'єрів, але наповнює їх локальними сенсами: нейтральні об'єми, прості геометричні форми, велика кількість повітря й світла поєднуються з кількома

виразними етноакцентами – фактурною глиняною стіною, масивним дерев'яним столом, авторською керамікою, текстилем із ритмізованими мотивами вишивки чи ткацтва. На прикладах українських інтер'єрів, описаних у професійних медіа й практиці студій, що працюють із сучасним етно-форматом, можна побачити саме таку модель: традиційна хата, орнамент чи ремісничі техніки не копіюються буквально, а слугують основою для створення стриманих, актуальних просторів.

Інша траєкторія адаптації – поєднання етномотивів із індустріальними та лофтовими інтер'єрами, що повністю відповідає глобальній тенденції міксу фактур – «material mixology». Українські дизайн-практики демонструють, як оголена цегла, бетон, металеві конструкції, відкриті інженерні мережі можуть комбінуватися з теплими дерев'яними площинами, глиняними фактурами, традиційним текстилем і керамікою, формуючи етно-лофт – один із найбільш виразних напрямів сучасних громадських та житлових інтер'єрів. Такі рішення особливо помітні в ресторанах, коворкінгах, готелях, де необхідно одночасно демонструвати сучасність бренду й підкреслювати локальну специфіку.

Важливим проявом адаптації світових тенденцій є інноваційна робота з орнаментом. У міжнародній практиці національні орнаменти часто перетворюють на абстрактні графічні структури, цифрові патерни, рельєфні панелі, перфорації, що використовуються для зонування, акустики чи гри світлотіні. В Україні аналогічні процеси відбуваються з традиційною вишивкою, геометричними мотивами різних регіонів, а також із петриківським розписом, який у сучасних інтер'єрах все частіше використовується не як буквальна «квітова стіна», а як основа для лаконічних графічних композицій, панно, оздоблення меблів і декоративних елементів. Завдяки цифровим технологіям ці мотиви адаптують до нових носіїв – скла, металу, композитів, шпалер із цифровим друком – в іншому масштабі й колористиці, що повністю узгоджується зі світовими трендами роботи з культурною спадщиною.

Адаптація світових тенденцій проявляється також через вихід українських студій на міжнародний ринок. Практика студій, що працюють з етно-орієнтованими інтер'єрами та предметним дизайном, демонструє включення української мови форм і матеріалів у глобальний професійний дискурс: про реалізації, натхненні українськими традиційними хатами, глиною, деревом, орнаментами, публікують статті в міжнародних виданнях, вони з'являються в оглядах трендів і тематичних добірках. Це означає, що український етно-дизайн уже не лише «вбирає» світові тенденції, а й сам починає їх формувати, пропонуючи власні інтерпретації біофільності, критичного регіоналізму та глокалізації на основі локальної традиції [43].

Важливий блок світових тенденцій пов'язаний із *культурною сталістю* (cultural sustainability), коли простір розглядається як інструмент підтримання й передачі культурних смислів наступним поколінням. У сучасних дослідженнях наголошується, що інтер'єр може виступати середовищем, яке не тільки використовує етномотиви, а й формує у користувачів усвідомлене ставлення до спадщини: через пояснювальні елементи, інтеграцію освітніх форматів, роботи локальних художників і майстрів. Українська адаптація цієї тенденції проявляється в тому, що етно-орієнтовані інтер'єри часто супроводжуються текстовими, візуальними або подієвими шарами – експлікаціями, виставками, подіями, які пояснюють походження орнаментів, матеріалів, технік. Такі рішення дозволяють інтер'єру працювати не лише як стилістична оболонка, а як освітній та виховний ресурс, що відповідає загальносвітовим підходам до культурної сталості.

Український етнодизайн активно резонує зі світовими трендами, – це брендинг територій і формування привабливих образів міст, регіонів, країни загалом через інтер'єрні рішення. У багатьох країнах саме інтер'єри готелів, ресторанів, культурних центрів і креативних просторів стають «візитівками» територій, що фіксується і в туристичних дослідженнях, і в аналітиці креативних

індустрій. Українські практики, пов'язані з оформленням готельно-ресторанних, музейних та креативних просторів у етно-ключі, працюють у тому ж напрямі: через дизайн тут конструюється цілісний образ сучасної України – країни, що одночасно опирається на глибинну традицію та впевнено позиціонує себе в глобальному професійному полі. Це підтверджує, що адаптація світових тенденцій етнодизайну в українському контексті є не пасивним запозиченням, а активним процесом співтворення, у якому локальна культура стає рівноправним партнером глобального дискурсу.

3.4 Практична дизайн розробка за темою кваліфікаційної роботи

Практична частина кваліфікаційної роботи спрямована на апробацію теоретичних висновків щодо етно-підходу у реальному громадському середовищі. Об'єктом розробки обрано інтер'єр громадської зони великого торговельно-розважального центру, який щоденно відвідують різні за віком, соціальним статусом і культурним досвідом користувачі. Саме така типологія простору є показовою для перевірки гіпотези про те, що етнодизайн може одночасно виконувати функції емоційного комфорту, візуальної ідентифікації та культурної комунікації.

Основною концепцією проєкту є створення «сучасної громадської світлиці» – відкритого простору для відпочинку, неформального спілкування й тимчасових подій, у якому етнокультурні коди прочитуються на рівні форми, орнаменту, матеріалів, світла та озеленення. У практичній розробці етноелементи не копіюють історичні інтер'єри, а трансформуються у сучасну мову громадського дизайну: традиційна орнаментика перетворюється на великомасштабні графічні пояси, світлові інсталяції та перфоровані конструкції; мотиви народного ремесла осмислюються через тактильні дерев'яні поверхні, живі рослини, керамічні фактури.

Ключовим композиційним рішенням є формування виразного громадського «ядра» – зони відпочинку з пластичними лавами, острівцями зелені та вертикальними об'ємами-інсталяціями. Саме тут концентруються основні етнокоди інтер'єру: декоративні конструкції, оздоблені мотивами української орнаментики (вишивки, керамічних кахлів, ткацтва), виконують одразу кілька функцій. По-перше, вони формують пізнаваний візуальний образ простору і стають своєрідним символом локації. По-друге, працюють як світлові об'єкти, створюючи м'яке, тепле освітлення, що контрастує з типовою для ТРЦ холодною рівномірною підсвіткою. По-третє, задають маршрути руху та зони зупинок, допомагаючи організувати потік відвідувачів без додаткових навігаційних засобів (Додаток Д, Рис.1).

Важливим завданням практичної розробки було довести, що етномотиви в громадському інтер'єрі можуть бути інтегровані у сучасні технології, не втрачаючи змістовності. Для цього орнаментальні структури трактуються як модульні системи: металеві, масив деревини або композитні каркаси заповнюються змінними панелями, на які може наноситися графіка, що відтворює різні регіональні мотиви (наприклад, поліські, подільські, карпатські орнаменти). Такий підхід дозволяє періодично оновлювати візуальний шар простору відповідно до тематики сезонних подій чи виставок, зберігаючи при цьому сталу конструктивну основу.

Окремим ідентифікаційним акцентом стає звернення до серпанкового ткацтва, традиційного для Рівненщини. Серпанок як легкий напівпрозорий лляний або конопляний текстиль із делікатними геометричними смугами використано не буквально, а на рівні принципів. Для серпанку характерні вибілений лляний фон, легка напівпрозорість тканини та стримана, але виразна геометрія в червоній гамі — саме така структура орнаменту проглядається у декорі простору. Повторювані мотиви, хрестики, ромби й ламані лінії відсилають до берегових функцій серпанкових рушників та завіс, що в народному інтер'єрі

одночасно фільтрували світло й позначали межі між зонами. У цьому громадському інтер'єрі той самий принцип працює в масштабі будівлі: орнаментальні пояси «обгортають» центральну частину, створюють ефект текстильної оболонки, пом'якшують сприйняття великого торгового простору й надають йому рис камерності, притаманної традиційній оселі поліського типу. Таке цитування серпанкового ткацтва дозволяє не лише декоративно подати регіональний мотив, а й перенести у сучасне середовище відчуття легкості, світлопроникності та захисної символіки, закладеної в автентичних рівненських тканинах [10].

Також, нами був опрацьований простір малогабаритної житлової квартири. У житловому середовищі запропоновані принципи реалізовано на прикладі інтер'єру кухні-вітальні, де етнокоди інтегруються у повсякденний побут через конструктивні й декоративні елементи. Міжкімнатні перегородки трактуються як просторові завіси: замість суцільних стін застосовано дерев'яну перегородку з модульним геометричним орнаментом у формі зірчастих розеток. Вони одночасно зонують простір між кухнею та зоною відпочинку, фільтрують світло та формують напівпрозору межу (Додаток Д, Рис.2).

Мотиви орнаменту продовжуються в оздобленні меблів та стін. Стіл отримує поздовжню вставку з лазерного різьблення, де мотиви ромбів і хрестів вписані у стриману сучасну композицію; таким чином, повсякденний предмет набуває рис «домашнього вітара» – осередку родинних зборів. На стіні над підвісною тумбою формується орнаментальний пояс із серії зірчастих модулів, розташованих по діагоналі: він працює як сучасна інтерпретація вишитого рушника, візуально «підтягує» простір у вертикалі та створює атмосферу камерності без застосування активного кольору чи масивного декору. У сукупності такі рішення показують, що етно-підхід у житлі може бути реалізований через легкі, конструктивно-прості, але семантично насичені

елементи, які не суперечать вимогам ергономіки, технологічності та мінімалістичної естетики сучасного інтер'єру.

Практична дизайн-розробка підтверджує, що етно-підхід може бути системно інтегрований як у громадське так і житлове середовище. Запропоновані рішення демонструють, як на основі українських орнаментальних і матеріальних кодів формувати сучасний, технологічний і водночас культурно наповнений простір, що працює і як щоденна інфраструктура, і як носій історичної пам'яті та національної ідентичності.

Висновок до третього розділу.

Етнодизайн у сучасному середовищі виходить далеко за межі декоративної стилізації та перетворюється на цілісну стратегію формування середовища. У громадських інтер'єрах (ресторани, готелі, музеї, культурні центри) етноелементи працюють як інструмент культурної комунікації та брендингу: вони одночасно підтримують локальну ідентичність та створюють виразний, упізнаваний образ для туристів і зовнішньої аудиторії. Одночасно вдалі приклади показують відхід від поверхневої «фольклоризації» на користь концептуальних рішень, де етномотиви інтегруються в архітектуру, айдентику, сервісні сценарії та комунікацію з відвідувачем, споживачем.

У житловому середовищі етно-орієнтований підхід виявляється передусім як ресурс особистої та родинної самоідентифікації. Елементи народного мистецтва, традиційні матеріали, орнамент і фактура тут не копіюють хату з минулого, а переосмислюються у формах, сумісних із вимогами сучасного комфорту, екологічності та функціональності. Важливим результатом аналізу є усвідомлення «міри» етноприсутності: не кількість декору, а продумана ієрархія акцентів, робота з масштабом орнаменту, світлом, тактильними відчуттями та сенсорним образом простору забезпечують цілісність і візуальну культуру житла.

Окремо розглянуто світові тенденції, що формують сучасний етнодизайн: критичний регіоналізм, глокальний дизайн, біофільний та сталий підхід, культурна сталість. Порівняльний аналіз показав, що український контекст органічно вписується в це поле: багатий фонд народної архітектури, декоративно-ужиткового мистецтва й орнаментальних традицій дозволяє не лише адаптувати глобальні тренди, а й пропонувати власні моделі – зокрема етно-мінімалізм, етно-лофт, інноваційні стратегії роботи з орнаментом. Українські реалізації, що потрапляють у міжнародні медіа й професійні огляди, свідчать про включення в глобальний дискурс не як периферійного наслідувача, а як активного співтворця.

Важливим аспектом кваліфікаційної роботи є практичне втілення досліджуваної наукової теми, яка отримала втілення в авторському проєкті. Згідно нашої концепції дизайну середовища етно-елементи мають наповнити простір як громадського так і житлового середовища не нав'язливо, а стати органічною складовою їх художньо-образного рішення. У результаті спроектований інтер'єр комунікативного простору громадського торговельно-розважального центру та інтер'єр кухні-студії житлового середовища з етно-елементами. У громадському середовищі – це великі тематичні просторові структури, супер графіка на архітектурних конструкціях. В житловому середовищі – декоративна перегородка, оздоблювальні елементи на стінах, декоративні вставки в меблевих виробках. Ці дизайн-розробки є прикладами-пропозиціями як можна художніми засобами етнодизайну інтегруватися в сучасний дизайн інтер'єрів.

ВИСНОВКИ

У кваліфікаційній роботі здійснено теоретичний аналіз проблеми етно-підходу до дизайну сучасного громадського та житлового середовища. Результати дослідження дають змогу дійти таких **висновків**:

1. Аналіз науково-теоретичних джерел з етнодизайну, архітектури та культурної спадщини показав, що етнодизайн розглядається не як декоративний стиль, а як інструмент цілеспрямованого формування простору з окресленими культурними, психологічними та ціннісними характеристиками. У працях дослідників підкреслюється, що інтер'єри, спроектовані без урахування етнокультурних кодів, залишаються формально функціональними, але емоційно нейтральними та мало виразними. Натомість концепції, що спираються на українські символи, орнаменти, традиційні матеріали й колористику, інтерпретують простір як носій ідентичності, пам'яті та належності до певної культури й місця, що підтверджує ключову роль етнодизайну в сучасному дизайні середовища.

2. Огляд зразків традиційної народної архітектури, житлових інтер'єрів та декоративно-ужиткового мистецтва засвідчив, що саме вони формують конструктивну основу етно-підходу в дизайні середовища. Аналіз української хати, гуцульських та подільських садиб показав стійку систему принципів: опору на локальні природні матеріали, чітко виражений просторовий центр оселі, орієнтацію житла в ландшафті з урахуванням рельєфу, сторін світу й клімату. Вивчення елементів декоративно-ужиткового мистецтва показало, що вони не виконували суто декоративну роль, а були інтегровані в повсякденний побут як носії символіки, уявлень про красу, порядок і достаток.

3. Дослідження історичних джерел українського етно-стилю показало, що традиційна архітектура та ремесла сформували стійку матрицю форм і матеріалів: дерев'яні конструкції, глиняні стіни, солом'яні дахи, кераміка, ткацтво, вишивка, різьблення. Ця матриця вже містить продумані рішення щодо мікроклімату, ергономіки та довговічності споруд. Сучасний етнодизайн, спираючись на ці напрацювання, отримує готові прототипи, які можна адаптувати під нормативні вимоги XXI століття, не руйнуючи їхньої впізнаваної образності.

4. Доведено, що етнокультурна ідентичність безпосередньо впливає на рівень психологічного комфорту в інтер'єрі. Українські орнаменти, знайомі з дитинства кольорові поєднання, образи традиційного житла знижують рівень тривоги, підсилюють відчуття безпеки й затишку. Середовище, де ці елементи відсутні або подані випадково, частіше сприймаються як тимчасові. Отже, робота з культурним кодом має розглядатися як повноцінний етап проектування, а не як декорування інтер'єру.

5. Визначено, що у громадських інтер'єрах (ресторани, готелі, музеї, культурні центри тощо) етнодизайн проявляє себе як дієвий засіб їх брендингу. Інтер'єри, побудовані на основі певних ремесел і співпраці з майстрами-виконавцями, маркетингового плану, формують для відвідувача цілісний сценарій емоційного та візуального сприйняття: від дизайну інтер'єру й меблів, художньо-декоративного наповнення, до найменших дрібниць, і стилю обслуговуючого персоналу. Такі середовища працюють як інструмент культурного діалогу й сприяють культурно-естетичному та економічному розвитку суспільства.

6. У житловому середовищі виявлено ефективність моделі «етно-мінімалізму». Оптимальним є поєднання нейтральної планувальної структури та стриманої геометрії з кількома виразними етно-акцентами: фактурною глиняною чи дерев'яною стіною, авторською керамікою, текстилем з локальним

орнаментом, акцентним світильником з природних матеріалів. Такий підхід забезпечує водночас читабельну культурну ідентичність, зручність догляду за інтер'єром і можливість гнучко його оновлювати.

7. Розроблено авторський етно-тематичний проєкт інтер'єру громадського торговельно-розважального центру який підтверджує життєздатність і актуальність етно-підходу в дизайні середовища. Запропонована концепція «сучасної громадської світлиці» демонструє, як на основі українських орнаментальних і матеріальних кодів (зокрема мотивів Рівненщини та серпанкового ткацтва) можна сформувати технологічний, гнучкий і візуально цілісний простір, що поєднує функції щоденної інфраструктури, майданчика для подій і носія культурної пам'яті. Модульність орнаментальних конструкцій, інтеграція світла, озеленення й тактильних фактур доводять, що етнодизайн здатний відповідати сучасним вимогам експлуатації великих громадських об'єктів, не втрачаючи змістовної глибини.

Також, нами розроблено дизайн-пропозицію впровадження етно-мотивів в житловий інтер'єр кухні-студії. У даній розробці ми демонструємо можливе застосування етно-елементів в обладнанні, в меблях чи в декорванні стін та ін.

СПИСОК ВИКОРИСТАНИХ ДЖЕРЕЛ

1. Абизов В. Системно-структурні основи сучасного етнодизайну (на прикладі дизайну середовища). *Етнодизайн у контексті Українського національного відродження та європейської інтеграції*: зб. наук. пр. Полтава: ПНПУ ім. В.Г. Короленка. Київ, 2019. – С. 175–179.
2. Белявська О. Роль національних мотивів у сучасному українському архітектурному дизайні та їхній вплив на глобальні тренди. – Дніпро, 2024. – С. 8–16. URL: <https://ukrainianartscience.in.ua/index.php/uad/article/download/315/269>
3. Боднар Я. Тема традицій у сучасних мистецтвознавчих дослідженнях та практичному формуванні дизайну житлового середовища. *Етнодизайн у контексті Українського національного відродження та європейської інтеграції*: зб. наук. пр. Полтава: ПНПУ ім. В.Г. Короленка. Київ, 2019. С.114-116.
4. Волинська О. Етнодизайн Галичини початку ХХ століття // Деміург: ідеї, технології, перспективи дизайну. – 2024. – Т. 7, № 2. – С. 379–388. URL: <https://doi.org/10.31866/2617-7951.7.2.2024.315475>
5. Волошина Н. Застосування художньо-образних засобів петриківського розпису на прикладі інтер'єрів житлового будинку. *Етнодизайн у контексті Українського національного відродження та європейської інтеграції*: зб. наук. пр. Полтава: ПНПУ ім. В.Г. Короленка. Дніпро, 2019. – С. 151–157.
6. Гар'якава Т. Джерело феномену народного петриківського розпису. *Етнодизайн у контексті Українського національного відродження та європейської інтеграції*: зб. наук. пр. Полтава: ПНПУ ім. В.Г. Короленка. Дніпро, 2019. – С. 157–162.
7. Гар'якава Т. Петриківський розпис – українське декоративно-орнаментальне малярство ХІХ–ХХІ ст. – феномен, який внесений до

репрезентативного списку нематеріальної культурної спадщини людства ЮНЕСКО. *Етнодизайн у контексті Українського національного відродження та європейської інтеграції*: зб. наук. пр. Полтава: ПНПУ ім. В.Г. Короленка. Дніпро, 2019. – С. 162–167.

8. Дьяченко Р. Вплив внутрішнього середовища ресторанного закладу на взаємодію комфорт-інтер'єр. *Етнодизайн у контексті Українського національного відродження та європейської інтеграції*: зб. наук. пр. Полтава: ПНПУ ім. В.Г. Короленка. Київ, 2019. С. 131-134.

9. Куратнік Т. Етнодизайн як сучасна концепція репрезентації культурної спадщини українців. *Етнодизайн у контексті Українського національного відродження та європейської інтеграції*: зб. наук. пр. Полтава: ПНПУ ім. В.Г. Короленка, 2019. Кн. 3. С. 97–99.

10. Локшук І. Художні серпанкові тканини: проблема збереження та спроба відтворення сучасними майстрами // Вісник Львівської національної академії мистецтв. – 2017. – Вип. 34. – С. 116–128.

11. Малік Т. Відображення національної культури через етномаркери у дизайні середовища. *Етнодизайн у контексті Українського національного відродження та європейської інтеграції*: зб. наук. пр. Полтава: ПНПУ ім. В.Г. Короленка. Київ, 2019. Кн. 3. С. 107-110.

12. Масненко В. Українська хата. – Черкаси : Брама–Україна, 2012. URL: https://shron1.chtyvo.org.ua/Masnenko_Vitalii/Ukrainska_khata.pdf

13. Михайлова Р. Д., Плисюк Ю. О. Українські етнічні елементи в дизайні сучасного готельного інтер'єру: витоки та особливості // Art and Design : науковий фаховий журнал. – Київ, 2019. – № 4. – С. 58–67.

14. Обуховська Л. В. Modern Ukrainian Ethno-design of Interior: Dynamics and World Recognition // Art and Design. – 2020. URL: https://www.researchgate.net/publication/347959366_Modern_Ukrainian_Ethno-design_of_Interior_Dynamics_and_World_Recognition

15. Пращенко С., Антонович Н., Сенчук І. Socio-cultural Tendencies of the Design of the Subject-Spatial Environment in the Context of Ethno-Design. – 2024. – С. 40–49. URL: https://www.culturology.academy/wp-content/uploads/KD25_Pryshchenko_Antonovych_Senchuk.pdf

16. Прусак В.Ф., Герасименко Т.В. Екологічні особливості формування житла етнічних українців. Вісник Харківської національної академії дизайну і мистецтв.- 2011.-№6.- С.107-110.

17. Руденченко А. Ментальні засади національно-культурної своєрідності в дизайні. *Етнодизайн: європейський вектор розвитку і національний контекст*: зб. наук. пр. Полтава: ПНПУ ім. В.Г. Короленка, 2015. Кн.1. С.409-413

18. Сиваш І. О. Етнодизайн – важливий чинник консолідації українського суспільства в умовах війни // Вісник Національної академії керівних кадрів культури і мистецтв. – 2022. – № 3. – С. 120–123. URL: <https://journals.uran.ua/visnyknakkkim/article/view/266090>

19. Сиваш І. О. Мотиви етнодизайну в сучасній візуальній культурі // Вісник Національної академії керівних кадрів культури і мистецтв. – Київ, 2024. – № 2. – С. 131–138.

20. Сиваш І. Українська витинанка в контексті етнодизайну // Вісник Львівської національної академії мистецтв. – Львів, 2024. – Вип. 52. – С. 111–118.

21. Слэшчева А. В. Ethno-hotel as a new trend of the Ukrainian hospitality industry // *Modern Engineering and Innovative Technologies*. – 2019. – № 8–9. – С. 77–83.

22. Удріс-Бородавко Н. Глокальний дизайн як міждисциплінарна модель проектної діяльності // *Деміург: ідеї, технології, перспективи дизайну*. – Київ, 2024. – Т. 7, № 1. – С. 8–23. URL: <https://pdfs.semanticscholar.org/9f9f/456f3622304a47cb61b6fc2886f4092120ac.pdf>

23. Янковська Л.Ю., Прусак В.Ф., Гарнавіський В.М. Етно-мотиви в дизайні сучасних інтер'єрі. *Матеріали 77-ої наук.-практ. конф.* Львів: НЛТУ України, 2025. С. 439-441.

24. Liberotti R., Gusella V. Parametric Modeling and Heritage: A Design Process Sustainable for Restoration // *Sustainability*. – 2023. – Vol. 15, Iss. 2. – Art. 1371. URL: <https://www.mdpi.com/2071-1050/15/2/1371>

25. Lisunova L. Artistic Symbolic Expression of Ukrainian Mentality in the Decorative and Applied Arts. URL: https://www.aphn-journal.in.ua/archive/64_2023/part_1/25.pdf

26. Proshansky H. M., Fabian A. K., Kaminoff R. Place-identity: Physical world socialization of the self // *Journal of Environmental Psychology*. – 1983. – Vol. 3, No. 1. – P. 57–83.

27. Rashdan W., Ashour A. F. Heritage-Inspired Strategies in Interior Design: Balancing Critical Regionalism and Reflexive Modernism for Identity Preservation // *Heritage*. – 2024. – Vol. 7, Iss. 12. – P. 6825–6856. URL: <https://www.mdpi.com/2571-9408/7/12/316>

28. Silva L. R. Ethnic identity and well-being: A meta-analytic review : [Doctoral dissertation]. – Brigham Young University, 2011. URL: <https://scholarsarchive.byu.edu/etd/2500>

29. Zosim S. Preservation of National Traditions of Ukrainian Architecture in Post-War Reconstruction // *International Journal of Conservation Science*. – Poltava, 2023. – С. 221–234. URL: https://ijcs.ro/public/IJCS-24-SI_18_Zosim.pdf

30. Етнічний стиль в інтер'єрі: як оформити житло в українському стилі та чого уникати // *Novyny.pro*. – 2024. – URL: <https://novyny.pro/news/neruhomist/etnichniy-stil-v-inter-yeri-yak-oformiti-zhitlo-v-ukrajinskomu-stili-385.html>

31. Косівську кераміку внесли до спадщини ЮНЕСКО // Радіо Свобода. – 13.12.2019. – URL: <https://www.radiosvoboda.org/a/news-kosivsku-keramiku-vnesly-do-spadshchyny-unesco/30324686.html>

32. Народна архітектура давнього українського села або як облаштували своє житло наші предки у різних регіонах (фото) // ВСВІТІ. – 26.09.2025. – URL: <https://vsviti.com.ua/ukraine/34304>

33. Народна архітектура стародавнього українського села або як облаштували своє житло наші предки у різних регіонах // Etnoxata. – URL: <https://etnoxata.com.ua/en/statti-en/traditsiji-en/narodna-arhitektura-starodavnogo-ukrajinskogo-sela-en>

34. Суліковська О. Екологічні та енергоефективні: як українці займаються експортом солом'яних будинків // Шпальта. – 12.11.2021. – URL: <https://shpalta.media/2021/11/12/ekologichni-ta-energoefektivni-yak-ukra%D1%96nci-zajmayutsya-eksportom-solomyanix-budinkiv/>

35. Шумілова Н. Як створити інтер'єр з елементами українського етностилю // The Village Україна. Дизайн-хак. – 01.05.2021. – URL: <https://www.village.com.ua/village/service-shopping/design-hack/310835-yak-stvoriti-inter-er-v-ukrayinskomu-etnostili>

36. Biophilic design // Wikipedia. – URL: https://en.wikipedia.org/wiki/Biophilic_design

37. Cheremys V. Architectural authenticity of the Carpathians: a past in which we lost part of our identity // PRAGMATIKA.MEDIA. – 23.07.2025. – URL: <https://pragmatika.media/en/arkhitekturna-avtentyka-karpat-mynule-v-iakomu-my-zhubyly-chastku-svoiei-identychnosti/>

38. Critical regionalism // Wikipedia. – URL: https://en.wikipedia.org/wiki/Critical_regionalism

39. Hutsul architecture // Green Ukraine. – URL: <https://green-ukraine.com/hutsul-architecture>

40. Inclusive Interior Design: how to create spaces for everyone // Alma de Luce Blog. – 2024. – URL: <https://www.almadeluce.com/blog/inclusive-interior-design-how-to-create-spaces-for-everyone/>

41. Sobolieva O. Traditional knowledge and customs relating to nature and the Universe // Authentic Ukraine. – 2017–2021. – URL: <https://authenticukraine.com.ua/en/knowledge-and-practices-relating-to-nature-and-the-universe>

42. Spencer C. Place and Identity: the view from environmental psychology. – URL: <https://www.dhi.ac.uk/books/matshef/experiencing-place/place-and-identity/>

43. Sustainable Design Trend: Biophilic Hotel Designs // Sustainable Design Summit Blog. – 2023. – URL: <https://sustainabledesignsummit.com/sustainable-design-trend-biophilic-hotel-designs/>

44. Yakusha V. Victoria Yakusha | Interior Design & Architecture Studio // Yakusha Studio & FAINA Brand. – URL: <https://www.victoriayakusha.com/?srsltid=AfmBOoqRISfmiPWa6ll0cqsXA8F7-877QJmogqA8ztu08u8o1dR-WE8>

ДОДАТКИ

Додаток А

Ілюстрації до першого розділу.



Рис.1. Козин, Київська область Україна. 2019. «MAKHNO Studio».



Рис. 2. 'THIS IS PYVBAR'. Київ. 2021. Balbek Bureau.



Рис.3.Київ, 2018. Юлія Рожкова.



Рис.4. WABI SABI APARTMENT. Автентичні українські елементи поєднуються з мінімалістичним японським стилем вабі-сабі. МАКНО Studio. Київ. 2017.



Рис.5. BARVY RESTAURANT . Київ. 2016. Balbek Bureau.

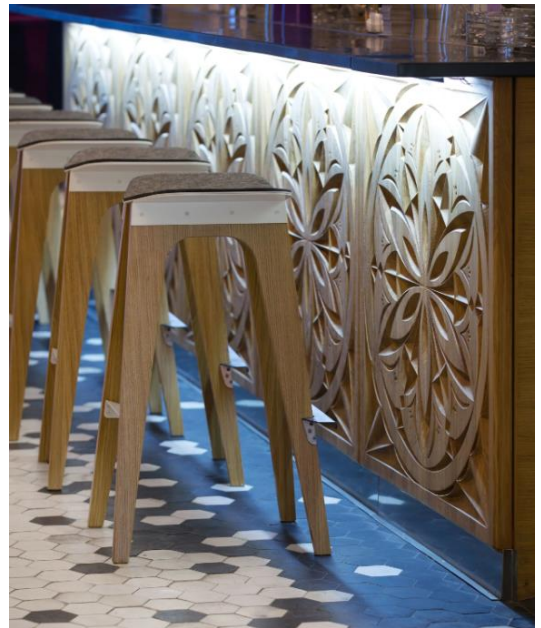


Рис.6. THE CAKE. Київ. 2014. Balbek Bureau.

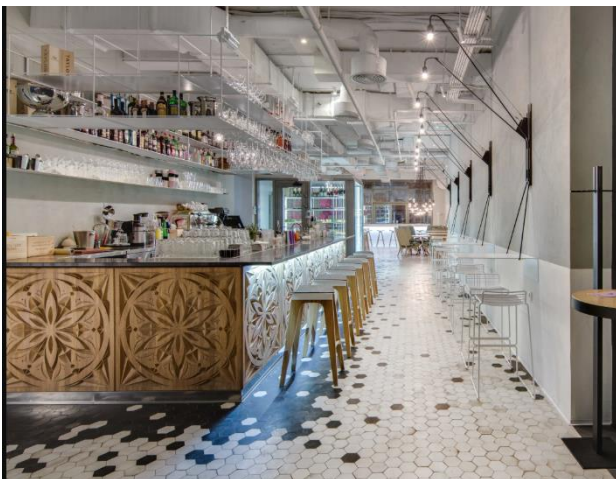




Рис.7. ISTETYKA. Київ, 2021. Yakusha Studio.



Рис.8. FAINA Gallery of live Ukrainian design. Бельгія, 2021. Yakusha Studio.



Рис. 9. Grybova Nata. «Грибова хата» – це зал відомого традиційного українського ресторану, улюбленого серед туристів, які відвідують українські Карпати. Поляниця, 2025. YOD Group.

Додаток Б
Ілюстрації до другого розділу.



Рис.1. TATAR BUNAR. Одеса, 2024. Re+



Рис.2. Mountain Residence / Le Grand Restaurant. Буковель, 2025. YOD Group.



Рис.3. Mazanka Apartament. Київ, 2020. MAKHNO Studio.

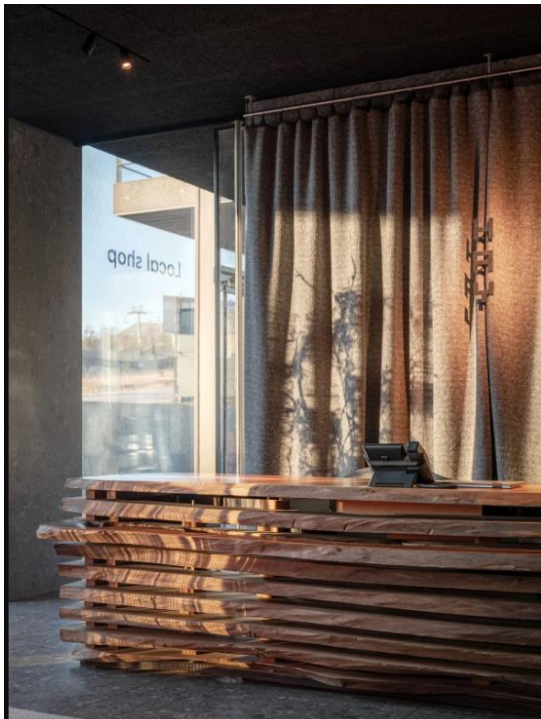


Рис.4. HAY Boutique Hotel and SPA by Edem Family. Буковель. 2022. YOD Group.



*Рис.5. SHKRUB HOUSE. Козин,
Київська обл. 2019. MAKHNO Studio.*



Рис. 6. FUJIWARA YOSHI. Київ, 2018. MAKHNO Studio.

Додаток В
Ілюстрації до третього розділу.

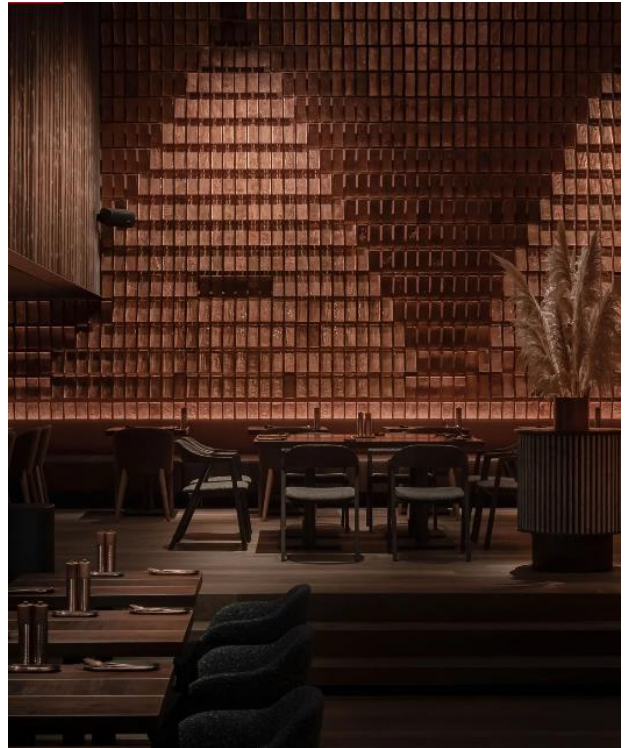


Рис. 1. Emily Resort / Terra. Винники, Львівський р-н. 2022. YOD Group



Рис.2. YOY. YOY – перший ресторан української кухні в Дубаї. Дубай, ОАЕ. 2022. YOD Group



Рис.3. Mountain Residence. «Mountain Residence» – це сучасний готель, натхненний карпатськими легендами та місцевими традиціями. Його інтер'єр бездоганно поєднує природу із сучасним дизайном, створюючи захопливий та емоційно насичений досвід для гостей. Кожна деталь вловлює енергію природних матеріалів, запрошуючи відвідувачів до автентичного, атмосферного відпочинку. Буковель, 2025. YOD Group.



Рис.4. MANNA APARTMENT. Київ, 2020. MAKHNO Studio.

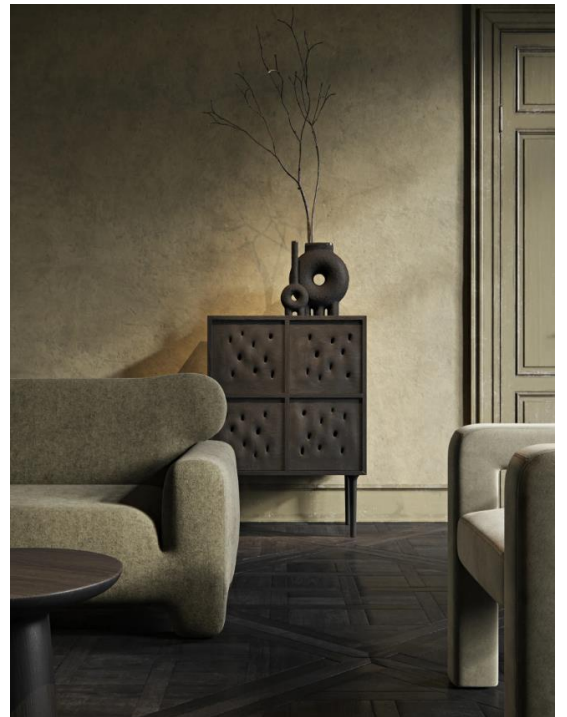


Рис.5. Ролун. Бельгія, 2020. Yakusha Studio

Додаток Д

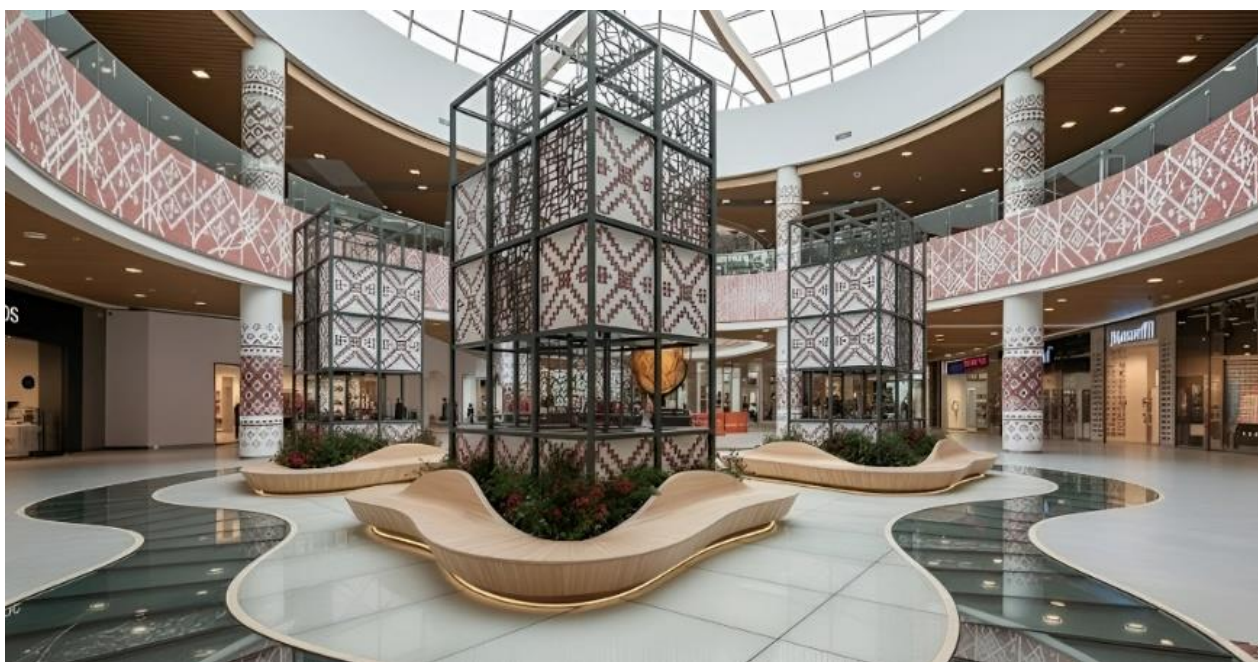
Ілюстрації до підрозділу 3.4.

Просторово орнаментальна структура в торгово-розважальному центрі

Варіант 1



Варіант 2





Варіант 3



Варіант 4



Рис.1. Тематична об'ємно-просторова структура в торгово-розважальному центрі.



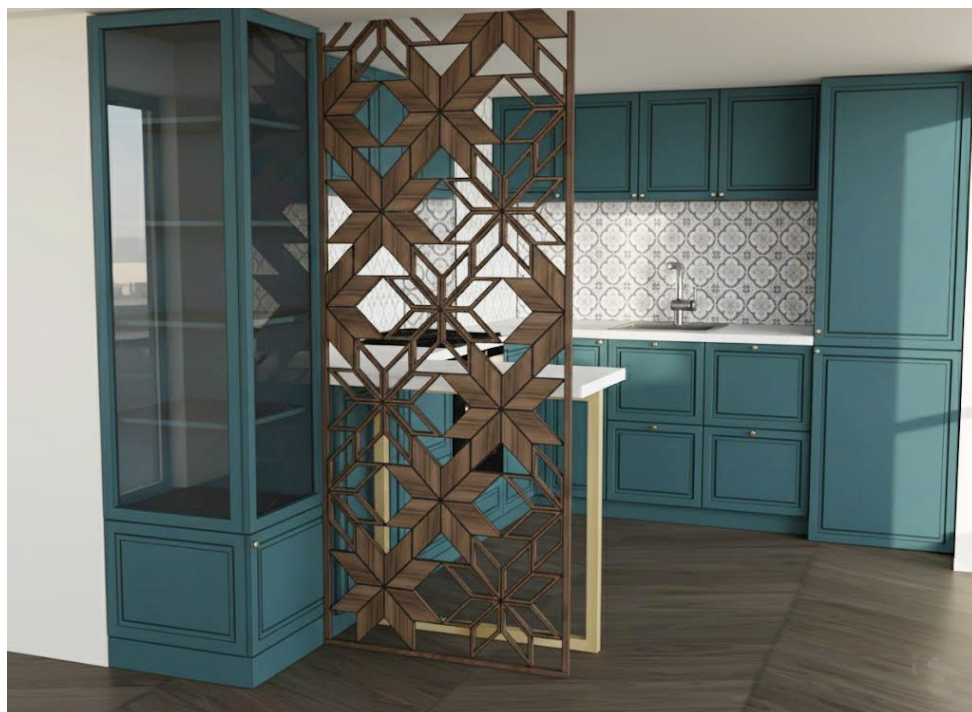


Рис. 2 Етно-мотиви реалізовано на прикладі інтер'єру кухні-вітальні.

Додаток Е

Банер кваліфікаційної роботи «ЕТНО ПІДХІД ДО ДИЗАЙНУ СУЧАСНОГО ГРОМАДСЬКОГО ТА ЖИТЛОВОГО СЕРЕДОВИЩА»

ВІСНИК НАУКОВОЇ АКАДЕМІЇ ПІСЬМАНСЬКОГО НАУКОВОГО ЦЕНТРУ НАЦІОНАЛЬНОГО УНІВЕРСИТЕТУ ІМЕНІ ІВАНОВА ПЕРЕМОНА

НАЦІОНАЛЬНИЙ ПІСЬМАНСЬКИЙ УНІВЕРСИТЕТ ІМЕНІ ІВАНОВА ПЕРЕМОНА
Національний науковий центр дослідження культурних і етнічних процесів
ЕТНО-ПІДХІД ДО ДИЗАЙНУ СУЧАСНОГО ГРОМАДСЬКОГО ТА ЖИТЛОВОГО СЕРЕДОВИЩА
Ethno-Approach to the Design of Modern Public and Residential Environment

ВІСНИК НАУКОВОЇ АКАДЕМІЇ ПІСЬМАНСЬКОГО НАУКОВОГО ЦЕНТРУ НАЦІОНАЛЬНОГО УНІВЕРСИТЕТУ ІМЕНІ ІВАНОВА ПЕРЕМОНА

НАЦІОНАЛЬНИЙ ПІСЬМАНСЬКИЙ УНІВЕРСИТЕТ ІМЕНІ ІВАНОВА ПЕРЕМОНА
Національний науковий центр дослідження культурних і етнічних процесів
ЕТНО-ПІДХІД ДО ДИЗАЙНУ СУЧАСНОГО ГРОМАДСЬКОГО ТА ЖИТЛОВОГО СЕРЕДОВИЩА
Ethno-Approach to the Design of Modern Public and Residential Environment

Розділ 1. Етно-підхід до дизайну сучасного громадського та житлового середовища

1.1. **Поняття етно-підходу до дизайну сучасного громадського та житлового середовища**

Етно-підхід до дизайну сучасного громадського та житлового середовища – це комплексний підхід, який враховує культурні, історичні та соціальні особливості регіону при створенні сучасного середовища. Він базується на поєднанні традиційних етнічних елементів з сучасними технологіями та матеріалами. Цей підхід дозволяє створити середовище, яке не лише відповідає сучасним вимогам функціональності та естетики, але й зберігає культурну спадщину та ідентичність місцевості.

1.2. **Вплив етнічних факторів на дизайн сучасного громадського та житлового середовища**

Етнічні фактори впливають на дизайн сучасного громадського та житлового середовища на різних рівнях: від вибору матеріалів та кольорів до форм та функцій приміщень. Традиційні етнічні мотиви та орнаменти можуть бути використані для створення унікального стилю та атмосфери. Крім того, етнічні цінності та звичаї можуть впливати на планування громадських просторів та житлових комплексів, забезпечуючи їх відповідність місцевим потребам та традиціям.

1.3. **Психологічні та природні фактори формування етно-середовища**

Психологічні та природні фактори є важливими аспектами формування етно-середовища. Психологічні фактори, такі як потреба в належному життєвому середовищі та ідентифікації з місцевістю, впливають на вибір етнічних елементів у дизайні. Природні фактори, такі як клімат, рельєф та рослинність, також впливають на дизайн, вимагаючи адаптації етнічних елементів до місцевих умов. Ураховуючи ці фактори, дизайнер може створити середовище, яке не лише естетично привабливе, але й психологічно комфортне та природно гармонійне.

1.4. **Етно-підхід до дизайну сучасного громадського та житлового середовища як частина комплексного підходу**

Етно-підхід до дизайну сучасного громадського та житлового середовища є частиною комплексного підходу, який враховує всі аспекти проектування: функціональний, естетичний, економічний та екологічний. Він дозволяє створити середовище, яке не лише відповідає сучасним вимогам, але й зберігає культурну спадщину та ідентичність місцевості. Комплексний підхід включає в себе не лише дизайн, але й планування, будівництво та експлуатацію середовища, забезпечуючи його довготривале функціонування та адаптацію до змінних умов.

Розділ 2. Психологічні та природні фактори формування етно-середовища

2.1. **Психологічні фактори формування етно-середовища**

Психологічні фактори є важливими аспектами формування етно-середовища. Вони впливають на вибір етнічних елементів у дизайні та на сприйняття середовища жителями. Одним з основних психологічних факторів є потреба в належному життєвому середовищі, яке забезпечує комфорт, безпеку та ідентифікацію з місцевістю. Це впливає на вибір етнічних елементів, які можуть створити атмосферу затишку та належності до місцевості. Крім того, психологічні фактори можуть впливати на сприйняття етнічних елементів, роблячи їх більш привабливими та цікавими для жителями.

2.2. **Природні фактори формування етно-середовища**

Природні фактори є важливими аспектами формування етно-середовища. Вони включають клімат, рельєф, рослинність та тваринний світ. Ці фактори впливають на дизайн, вимагаючи адаптації етнічних елементів до місцевих умов. Наприклад, в жаркому кліматі можуть бути використані етнічні елементи, які забезпечують тінь та вентиляцію, тоді як в холодному кліматі можуть бути використані елементи, які забезпечують тепло та захист від вітру. Крім того, природні фактори можуть впливати на вибір матеріалів та кольорів, які гармонійно поєднуються з місцевим середовищем.

Розділ 3. Етно-підхід до дизайну сучасного громадського та житлового середовища як частина комплексного підходу

3.1. **Етно-підхід до дизайну сучасного громадського та житлового середовища як частина комплексного підходу**

Етно-підхід до дизайну сучасного громадського та житлового середовища є частиною комплексного підходу, який враховує всі аспекти проектування: функціональний, естетичний, економічний та екологічний. Він дозволяє створити середовище, яке не лише відповідає сучасним вимогам, але й зберігає культурну спадщину та ідентичність місцевості. Комплексний підхід включає в себе не лише дизайн, але й планування, будівництво та експлуатацію середовища, забезпечуючи його довготривале функціонування та адаптацію до змінних умов.

3.2. **Вплив етнічних факторів на дизайн сучасного громадського та житлового середовища**

Етнічні фактори впливають на дизайн сучасного громадського та житлового середовища на різних рівнях: від вибору матеріалів та кольорів до форм та функцій приміщень. Традиційні етнічні мотиви та орнаменти можуть бути використані для створення унікального стилю та атмосфери. Крім того, етнічні цінності та звичаї можуть впливати на планування громадських просторів та житлових комплексів, забезпечуючи їх відповідність місцевим потребам та традиціям.

3.3. **Психологічні та природні фактори формування етно-середовища**

Психологічні та природні фактори є важливими аспектами формування етно-середовища. Психологічні фактори, такі як потреба в належному життєвому середовищі та ідентифікації з місцевістю, впливають на вибір етнічних елементів у дизайні. Природні фактори, такі як клімат, рельєф та рослинність, також впливають на дизайн, вимагаючи адаптації етнічних елементів до місцевих умов. Ураховуючи ці фактори, дизайнер може створити середовище, яке не лише естетично привабливе, але й психологічно комфортне та природно гармонійне.

Міністерство освіти і науки України
Національний лісотехнічний університет України
Навчально-науковий інститут деревообробних технологій і дизайну

Кафедра дизайну

**ЯНКОВСЬКА
Леся Геннадіївна**

УДК 7.05:747:39

КВАЛІФІКАЦІЙНА РОБОТА МАГІСТРА

На тему:

**«ЕТНО ПІДХІД ДО ДИЗАЙНУ СУЧАСНОГО ГРОМАДСЬКОГО ТА
ЖИТЛОВОГО СЕРЕДОВИЩА»**

Анотація

Кваліфікаційна робота магістра виконана згідно тематичного плану наукових досліджень кафедри дизайну НЛТУ України.

Об'єктом дослідження є дизайн середовища.

Предмет дослідження – етно-підхід в дизайні громадського та житлового середовища.

Мета роботи: обґрунтування та розробка концептуальних засад застосування етно-підходу в дизайні сучасного громадського та житлового середовища, що поєднують культурну спадщину з вимогами сучасності.

Кваліфікаційна робота складається із вступу, трьох розділів, висновків, списку використаних джерел (44 найменування), додатків та інформаційного банеру. Повний обсяг дослідження – 78 сторінок (56 сторінок основного тексту). Робота включає банер з анотованим викладом змісту наукового дослідження та доповнюючого його ілюстративного ряду і авторських дизайн-розробок.

У даній роботі досліджено етно-підхід до дизайну сучасного громадського та житлового середовища. Обґрунтовано актуальність етнодизайну як інструменту збереження культурної пам'яті, підтримання національної ідентичності та протидії візуальній уніфікації простору в умовах глобалізації.

Ключові слова: етнодизайн, етнокультурна ідентичність, етно-підхід, громадське та житлове середовище.

MINISTRY OF EDUCATION AND SCIENCE OF UKRAINE
NATIONAL FORESTRY UNIVERSITY OF UKRAINE

Educational and Scientific Institute of Woodworking Technologies and Design

Department of Design

УДК 7.05:747:39

YANKOVSKA LESIA

MASTER'S QUALIFICATION THESIS

on the topic:

**«ETHNO-APPROACH TO THE DESIGN OF MODERN PUBLIC AND
RESIDENTIAL ENVIRONMENTS»**

Abstract

The master's qualification work was completed in accordance with the thematic research plan of the Design Department at NLTU of Ukraine.

The object of the study is environmental design.

The subject of the study is the ethno-approach in the design of public and residential environments.

The aim of the work is to substantiate and develop conceptual principles for applying the ethno-approach in the design of modern public and residential environments, combining cultural heritage with contemporary requirements.

The qualification work consists of an introduction, three chapters, conclusions, a list of references (44 sources), appendices, and an informational banner. The total volume of the study is 78 pages (56 pages of the main text). The work includes a banner presenting an annotated summary of the research content, supported by an illustrative section and the author's design developments.

This work explores the ethno-approach to the design of modern public and residential environments. The relevance of ethno-design is substantiated as a tool for preserving cultural memory, maintaining national identity, and counteracting the visual unification of space in the context of globalization.

Keywords: ethno-design, ethnocultural identity, ethno-approach, public and residential environment. If you want, I can also adapt the text for an abstract, slide, or scientific style.