

УДК 658.155

Пояснювальна записка

до бакалаврської кваліфікаційної роботи на тему:

**Аналіз рентабельності діяльності
дочірнього підприємства «Ламелла»**

Analysis of the profitability of the Lamella subsidiary

Виконала

ст. гр. ЕС-21
спеціальності 051 «Економіка»
Петришин Т.А.

(підпис)

(прізвище, ініціали)

**Науковий
керівник**

доц. Луців Н.Г.

(підпис)

(прізвище, ініціали)

Рецензент

доц. Грещак О.Є.

(підпис)

(прізвище, ініціали)

м. Львів – 2024 р.

МІНІСТЕРСТВО ОСВІТИ І НАУКИ УКРАЇНИ
НАЦІОНАЛЬНИЙ ЛІСОТЕХНІЧНИЙ УНІВЕРСИТЕТ УКРАЇНИ

Інститут екологічної економіки та менеджменту

Кафедра екологічної економіки та бізнесу

Освітньо-кваліфікаційний рівень бакалавр

Спеціальність 051 «Економіка»

Освітньо-професійна програма «Економіка підприємства»

ЗАТВЕРДЖУЮ

Завідувач кафедри
екологічної економіки та бізнесу

_____ проф. Іон ДУБОВІЧ
" " _____ 2024 року

ЗАВДАННЯ
на бакалаврську кваліфікаційну роботу студенту

Петришин Тетяні Андріївні

1. Тема роботи: Аналіз рентабельності діяльності дочірнього підприємства «Ламелла»

Керівник роботи к.е.н., доц, Луців Наталія Григорівна.

затверджені наказом університету від «29» березня 2024 року № С-249

2. Термін подання студентом роботи 10. 06. 2024 р.

3. Вихідні дані до бакалаврської кваліфікаційної роботи: "Звіт про фінансовий стан" (форма №1), "Звіт про фінансові результати" (форма №2), "Звіт про рух грошових коштів" (форма №3), "Примітки до річної фінансової звітності" (форма №5), "Звіт з праці" (форма 1-ПВ), спеціальна література.

4. Зміст пояснювальної записки (розділи, які потрібно розробити):

1. Реферат;

2. Вступ;

3. Теоретичний розділ;

4. Аналітичний розділ;

5. Рекомендаційний розділ;

6. Висновки;

5. Перелік графічного матеріалу (з точним зазначенням обов'язкових креслень):

1. Методика аналізу прибутку
2. Показники чисельності та руху персоналу
3. Показники ефективності використання основних засобів
4. Структура оборотних активів підприємства
5. Динаміка прибутків і витрат
6. Динаміка показників рентабельності
1. Результативність впроваджених заходів

6. Консультанти бакалаврської кваліфікаційної роботи:

Розділ	Прізвище ініціали та посада консультанта	Підпис, дата	
		Завдання видав	Завдання прийняв

7. Дата видачі завдання 29 березня_2024 р.

Керівник роботи _____ Наталія ЛУЦІВ

КАЛЕНДАРНИЙ ПЛАН

№/п	Назва етапів дипломної роботи	Термін виконання етапів роботи	Примітка
1	Вступ	14.04.24 – 21.04.24	виконано
2	Розділ 1. Теоретичні та методичні аспекти аналізу рентабельності підприємства	22.04.24 – 30.04.24	виконано
3	Розділ 2. Аналіз і оцінка виробничо-господарської діяльності та рентабельності дп «Ламелла»	1.05.24 – 20.05.24	виконано
4	Розділ 3. Шляхи підвищення рентабельності діяльності дп «Ламелла»	21.05.24 – 31.05.24	виконано
5	Висновки	1.06.24 – 4.06.24	виконано
6	Список використаних джерел	5.06.24 – 6.06.24	виконано
7	Оформлення роботи	7.06.24 – 10.06.24	виконано

Студент _____

Науковий керівник роботи _____

РЕФЕРАТ

Об'єктом дослідження - є процес виробничо-господарської діяльності та управління рентабельністю ДП “Ламелла”

Мета роботи – аналіз виробничо-господарської діяльності та управління рентабельністю ДП “Ламелла”, а також пошук шляхів покращення їх використання.

У першому розділі наведено теретико-методичні аспекти аналізу рентабельності діяльності підприємства.

У другому розділі проведено аналіз виробничо-господарської діяльності дочірнього підприємства за період 2021-2023 роки. Охарактеризовано господарсько-правові основи діяльності підприємства, види продукції, визначено динаміку зміни і використання основних та оборотних засобів, трудових ресурсів. Проведено поглиблений аналіз доходів і витрат підприємства, показників прибутків і рентабельності.

У третьому розділі розроблено пропозиції і рекомендації щодо підвищення рентабельності діяльності ДП “Ламелла”.

Ключові слова: економічний, аналіз, рентабельність, доходи, витрати, прибуток, пропозиції.

Сторінок - 40, рисунків - 2, таблиць –11, використаних джерел -27.

RESUME

The object of research is the process of production and economic activity and profitability management of SE 'Lamella'

The purpose of the study is to analyse the production and economic activity and profitability management of SE 'Lamella', as well as to find ways to improve their use.

The first section presents theoretical and methodological aspects of the analysis of profitability of the enterprise.

The second section analyses the production and economic activities of the subsidiary for the period 2021-2023. The economic and legal basis of the enterprise's activities, types of products, dynamics of changes and use of fixed and current assets, labour resources are described. An in-depth analysis of the enterprise's income and expenses, profit and profitability indicators is carried out.

The third section develops proposals and recommendations on increase of profitability of activity of SE 'Lamella'.

Keywords: economic, analysis, profitability, income, expenses, profit, proposals.

Pages - 40, figures – 2, tables - 11, references - 2.

ЗМІСТ

ВСТУП.....	7
1 ТЕОРЕТИЧНІ ТА МЕТОДИЧНІ АСПЕКТИ АНАЛІЗУ РЕНТАБЕЛЬНОСТІ ПІДПРИЄМСТВА.....	9
2 АНАЛІЗ І ОЦІНКА ВИРОБНИЧО-ГОСПОДАРСЬКОЇ ДІЯЛЬНОСТІ ТА РЕНТАБЕЛЬНОСТІ ДП «ЛАМЕЛЛА».....	12
2.1 Економічна характеристика діяльності ДП «Ламелла»	12
2.1.1. Організаційно-правова характеристика створення та функціонування підприємства.....	12
2.1.2. Характеристика продукції підприємства.....	15
2.1.3. Персонал підприємства.....	16
2.1.4. Аналіз використання активів підприємства.....	18
2.2 Аналіз рентабельності діяльності ДП «Ламелла».....	24
2.2.1 Аналіз доходів, витрат та прибутків ДП «Ламелла».....	24
2.2.2 Аналіз показників рентабельності ДП «Ламелла».....	27
3. ШЛЯХИ ПІДВИЩЕННЯ РЕНТАБЕЛЬНОСТІ ДІЯЛЬНОСТІ ДП «ЛАМЕЛЛА».....	31
ВИСНОВОК	36
СПИСОК ВИКОРИСТАНИХ ДЖЕРЕЛ.....	38
ДОДАТКИ	40

ВСТУП

У сучасних умовах розвитку ринкової економіки питання підвищення рентабельності підприємств набувають особливої значущості. Конкуренція на ринку меблів зростає, що вимагає від підприємств ефективного використання ресурсів, оптимізації витрат та впровадження інноваційних технологій. Дочірні меблеві підприємства часто стикаються з проблемами, пов'язаними зі зміною кон'юнктури ринку, зростанням витрат на виробництво та необхідністю адаптації до нових умов. Тому аналіз рентабельності діяльності таких підприємств є надзвичайно актуальним для виявлення слабких місць у їхній діяльності та розробки рекомендацій щодо підвищення ефективності. Вчені які вивчали рентабельність підприємства: Альфред Маршалл , Йозеф Шумпетер, Джон Мейнард Кейнс, Роберт Солоу, Майкл Портер, Юджин Фама.

Мета роботи – провести всебічний аналіз рентабельності діяльності дочірнього меблевого підприємства та розробити рекомендації щодо підвищення її ефективності.

Об'єктом дослідження є процес виробництва і реалізації меблевої продукції на ДП “Ламелла”.

Предметом дослідження є теоретичні та методичні аспекти рентабельності даного підприємства.

Для досягнення цієї мети передбачено вирішити наступні завдання:

1. Визначити теоретичні та основи рентабельності діяльності підприємства.
2. Визначити економічні показники які характеризують виробничо – господарську діяльність меблевого підприємства.
3. Здійснити аналіз і оцінку доходів, витрат та прибутків ДП “Ламелла”.
4. Провести аналіз і оцінку рентабельності діяльності дочірнього підприємства “Ламелла”.
5. Визначити та обґрунтувати основні напрямки підвищення рентабельності діяльності ДП “Ламелла”.

У роботі застосовувалися наступні методи дослідження:

Теоретичні методи: аналіз і синтез, узагальнення, класифікація, системний підхід для вивчення наукових джерел та розробки теоретичних основ.

Емпіричні методи: економічний аналіз, порівняльний аналіз, коефіцієнтний аналіз для оцінки рентабельності та виявлення впливу різних факторів на неї.

1. ТЕОРЕТИЧНІ ТА МЕТОДИЧНІ ОСНОВИ АНАЛІЗУ РЕНТАБЕЛЬНОСТІ ПІДПРИЄМСТВА

Рентабельність – це показник економічної ефективності виробництва на підприємствах. Він комплексно відображає використання матеріальних, трудових та грошових ресурсів [16].

Для дочірнього підприємства, рентабельність має кілька ключових значень:

- визначає, наскільки ефективно підприємство використовує ресурси, що йому надані материнською компанією.
- допомагає оцінити фінансову стійкість та здатність підприємства забезпечувати стабільний прибуток.
- високий рівень рентабельності підвищує привабливість підприємства для інвесторів та потенційних партнерів.
- дозволяє материнській компанії здійснювати контроль за діяльністю дочірнього підприємства та приймати управлінські рішення.

Рентабельність підприємства можна класифікувати за різними критеріями. Основні види рентабельності включають [12]:

Рентабельність продукції (виробництва):

- показує прибутковість виробництва конкретної продукції.
- розраховується як відношення валового прибутку до собівартості реалізованої продукції.

$$RP = \frac{\text{валовий прибуток}}{\text{собівартість реалізованої продукції}} \times 100\% \quad (1.1)$$

Рентабельність продажів:

- відображає частку прибутку в загальному обсязі продажів.
- розраховується як відношення чистого прибутку до чистого доходу від реалізації продукції.

$$RS = \frac{\text{Чистий прибуток}}{\text{Чистий дохід від реалізації}} \times 100\% \quad (1.2)$$

Рентабельність активів (ROA):

- показує ефективність використання активів підприємства для генерування прибутку.
- розраховується як відношення чистого прибутку до загальної вартості активів.

$$ROA = \frac{\text{Чистий прибуток}}{\text{Загальна вартість активів}} \times 100\% \quad (1.3)$$

Рентабельність оборотних активів (RCA):

- ефективність використання оборотних коштів
- розраховується як відношення чистого прибутку до суми оборотних активів.

$$RCA = \frac{\text{чистий прибуток}}{\text{Сума оборотних активів}} \times 100\% \quad (1.4)$$

Рентабельність основних засобів (ROZ):

- індикатор ефективності виробничого процесу
- розраховується як відношення валового прибутку до середньої величини основних засобів і оборотних коштів.

$$ROZ = \frac{\text{валовий прибуток}}{\text{середня величина основних засобів і оборотних коштів}} \times 100\% \quad (1.5)$$

Рентабельність власного капіталу (ROE):

- оцінює прибутковість використання власних коштів підприємства.
- розраховується як відношення чистого прибутку до власного капіталу.

$$ROE = \frac{\text{Чистий прибуток}}{\text{власний капітал}} \times 100\% \quad (1.6)$$

Фактори, що впливають на рентабельність

На рентабельність підприємства впливає низка внутрішніх та зовнішніх факторів, серед яких:

Внутрішні фактори:

- виробничі витрати (зниження витрат на виробництво підвищує рентабельність);
- продуктивність праці (підвищення продуктивності веде до зростання обсягів виробництва та зменшення собівартості);

- управління ресурсами (ефективне управління фінансовими, матеріальними та людськими ресурсами сприяє підвищенню рентабельності).

Зовнішні фактори:

- ринкові умови (попит на продукцію, конкуренція та економічна ситуація на ринку впливають на рентабельність);
- законодавство та регулювання (зміни в законодавстві та податковій політиці можуть вплинути на витрати і прибуток підприємства);
- постачальники та ціни на сировину (зміни цін на сировину та умови співпраці з постачальниками можуть впливати на собівартість продукції);
- технологічні зміни (впровадження нових технологій може підвищити ефективність виробництва і зменшити витрати).

Таке детальне розкриття основних понять, видів, методик та факторів, що впливають на рентабельність, забезпечить глибоке розуміння теми та дозволить проводити якісний аналіз у дипломній роботі[4].

2. РЕЗУЛЬТАТИ АНАЛІЗУ Й ОЦІНКИ ЕКОНОМІЧНОГО СТАНУ ДП «ЛАМЕЛЛА»

2.1 Характеристика виробничо-господарської діяльності підприємства

2.1.1. Організаційно-правова характеристика створення та функціонування підприємства

Виробничо-господарська діяльність підприємства охоплює всі процеси, пов'язані з виготовленням продукції, наданням послуг та управлінням ресурсами. Основна мета аналізу виробничо-господарської діяльності – оцінити ефективність використання ресурсів, виявити резерви підвищення продуктивності та рентабельності, а також знайти шляхи поліпшення діяльності підприємства.

Аналіз виробничо-господарської діяльності дозволяє оцінити ефективність використання ресурсів підприємства, виявити слабкі місця та розробити заходи для їх усунення. Важливим завданням є постійне вдосконалення виробничих процесів, підвищення продуктивності праці, зниження витрат та підвищення якості продукції, що в кінцевому результаті сприяє підвищенню конкурентоспроможності та рентабельності підприємства.

Деревообробне підприємство ДП “Ламелла” – провідний західно-український виробник дерев'яних столів, ліжок, комодів та інших меблів з натурального дуба та бука. Підприємство знаходиться у місті Тячів Закарпатської області та працює як на внутрішній український ринок, так і на експорт. З самого початку свого заснування у 2001 року підприємство по виготовленню меблів з дерева ДП “Ламелла” поставила за мету створення практичних та надійних виробів експортної якості, які повністю відповідають європейським стандартам продукції з натуральної деревини [27].

Українське підприємство ДП “Ламелла” намагається перевершувати очікування не тільки українських споживачів, але й найвимогливіших

європейських експертів. Багатий досвід праці меблевого підприємства у якості міжнародного експортера підтверджує незмінно високу якість виробів “Ламелла”.

Функціонування ДП «ЛАМЕЛЛА», яке виробляє меблі, є визначеним рядом факторів, включаючи економічну ситуацію, конкуренцію на ринку, технологічний прогрес, зміни в смаках споживачів та теперішній стан в Україні. Ось деякі ключові напрями функціонування цього підприємства:

Меблеве підприємство ДП «ЛАМЕЛЛА» здійснює виробництво широкого спектру меблевої продукції, що включає такі категорії:

Корпусні меблі: шафи, стелажі, комоди, кухонні гарнітури.

М'які меблі: дивани, крісло, ліжка з м'якими узголів'ями.

Офісні меблі: стільці, столи, системи зберігання.

Спеціалізовані меблі: меблі для дитячих кімнат, меблі для медичних закладів [27].

Дочірні підприємства – це підприємства, які знаходяться під контролем іншого підприємства (материнського або холдингового). Вони створюються з метою розширення бізнесу, диверсифікації діяльності, зниження ризиків та оптимізації управління [6].

Організаційна структура – це сукупність виробничих ланок і впорядкованих потоків ресурсів у виробничій системі, а також органів управління та їх певний взаємозв'язок, які забезпечують досягнення стратегічних цілей підприємства [11]. На рисунку 2.1 зображення організаційна структура дочірнього підприємства «ЛАМЕЛЛА»

Виробнича структура дочірніх підприємств включає сукупність елементів, що забезпечують організацію виробничого процесу, управління ресурсами і досягнення поставлених цілей. Ця структура може варіюватися залежно від галузі, специфіки продукції або послуг, а також масштабів діяльності підприємства [3].

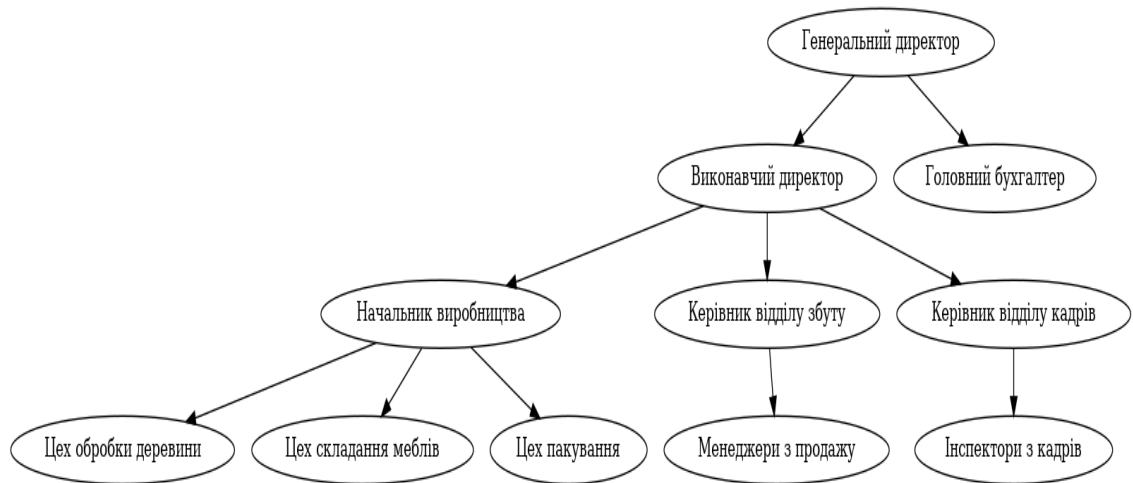


Рис. 2.1 Організаційна структура дочірнього підприємства «ЛАМЕЛЛА»

Основні компоненти виробничої структури дочірнього підприємства «ЛАМЕЛЛА»:

- підрозділи та цехи: основні виробничі підрозділи - цехи, які безпосередньо займаються виробництвом продукції; допоміжні виробничі підрозділи - підрозділи, які забезпечують основне виробництво необхідними матеріалами, інструментами, енергією, ремонтом обладнання тощо.
- управлінські структури: виробничий менеджмент - керівники виробничих підрозділів (начальники цехів) відповідають за організацію і контроль виробничого процесу; планово-економічний відділ - відповідає за планування виробничих завдань, розрахунок економічних показників, контроль за виконанням виробничих планів;
- інженерно-технічні служби: технічний відділ - забезпечує технічну підтримку виробництва, розробку і впровадження нових технологій, модернізацію обладнання.
- склади та логістика: управління складами, зберіганням матеріалів та готової продукції, організація логістики.
- планування і контроль: виробниче планування - розробка виробничих планів, графіків роботи, контроль за їх виконанням;

оперативний контроль- моніторинг виробничих процесів у режимі реального часу, оперативне вирішення проблем, що виникають.

Виробнича структура дочірніх підприємств має бути гнучкою, здатною адаптуватися до змін ринкової кон'юнктури та вимог споживачів, забезпечуючи високу ефективність та конкурентоспроможність продукції або послуг [27].

2.1.2. Характеристика продукції підприємства

Меблеве підприємство ДП «ЛАМЕЛЛА» демонструє стійке зростання обсягів виробництва та постійне вдосконалення якості продукції. Впровадження інноваційних рішень та екологічних підходів дозволяє підприємству успішно конкурувати на ринку та задовольняти потреби різних категорій споживачів. Завдяки широкому асортименту та високим стандартам якості, підприємство має всі передумови для подальшого розвитку та розширення своєї присутності на ринку.

Обсяги реалізованої продукції у вартісному вигляді ДП «ЛАМЕЛЛА» графічно відображені на рисунку 2.2.

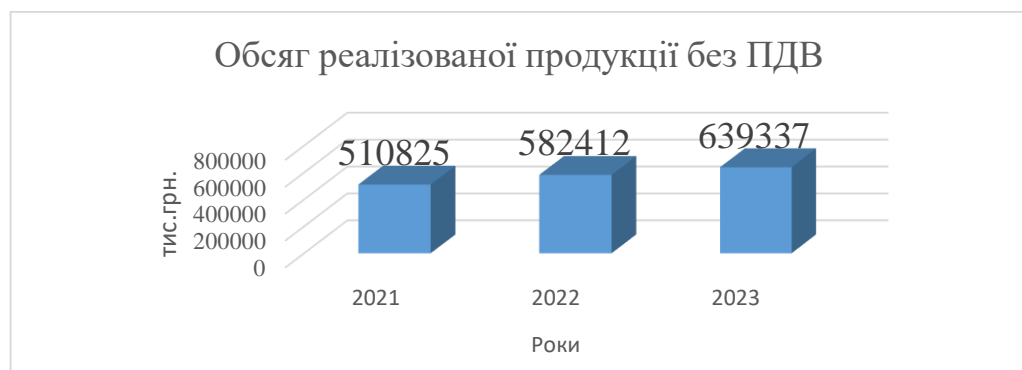


Рис. 2.2 Динаміка обсягу реалізованої продукції

Відсоткова зміна відносно базового року показує, що у 2022 році обсяг реалізованої продукції збільшився на 14% у порівнянні з 2021 роком, а у 2023 році — на 25% у порівнянні з 2021 роком.

Відсоткова зміна відносно попереднього року показує поступове зростання на 14% у 2022 році та на 9.77% у 2023 році.

Дані свідчать про стабільне зростання обсягів реалізованої продукції без ПДВ за аналізований період. Проте темпи зростання сповільнюються у 2023 році порівняно з 2022 роком.

2.1.3. Персонал підприємства

Персонал підприємства є одним з ключових ресурсів підприємства, який створює додаткову вартість продуктів і послуг, формує імідж підприємства та створює умови для отримання прибутків і розвиток підприємства [9].

Дані, щодо чисельності персоналу дочірнього підприємства «ЛАМЕЛЛА» подано у таблиці 2.2 :

Таблиця 2.2

Динаміка чисельності персоналу підприємства

Показники	Одиниц і виміру	Роки		
		2021	2022	2023
Середньооблікова чисельність персоналу	Осіб	400	407	414
	Осіб	-	7	7
	%	-	102	102
	Осіб	-	7	14
	%	-	102	104

У 2022 та 2023 роках спостерігалася збільшення чисельності персоналу на 7 осіб порівняно з попереднім кварталом. Чисельність персоналу зросла на 102 % порівняно з базовим роком у 2022 та 2023 роках, що свідчить про значний приріст персоналу протягом року.

Загалом, можна зробити висновок, що на цьому підприємстві спостерігається зростання чисельності персоналу протягом 2021-2023 років.

Для персоналу підприємства характерною рисою є те, що це найбільш рухлива частина продуктивних сил. Дані, щодо показників руху персоналу дочірнього підприємства «ЛАМЕЛЛА» подані у таблиці 2.3 :

Таблиця 2.3

Характеристика показників руху персоналу ДП «ЛАМЕЛЛА»

№	Показник	Формула розрахунку		
		2021	2022	2023
1	Коефіцієнт обороту по прийому	0,27	0,2	0,17
	<i>Зміна в порівнянні з минулим роком</i>	-	74%	85%
2	Коефіцієнт обороту по вибутті	0,27	0,18	0,15
	<i>Зміна в порівнянні з минулим роком</i>	-	67%	83%
3	Коефіцієнт заміщення персоналу	1	1,1	1,11
	<i>Зміна в порівнянні з минулим роком</i>	-	110%	101%
4	Коефіцієнт приросту персоналу	-	0,017	0,017
	<i>Зміна в порівнянні з минулим роком</i>	-	-	100%
5	Повний період змінюваності персоналу	-	59	59
	<i>Зміна в порівнянні з минулим роком</i>	-	-	100%
6	Рівень стабільності кадрів	0,73	0,82	0,85
	<i>Зміна в порівнянні з минулим роком</i>	-	112%	104%

Зниження коефіцієнта обороту по прийому у 2022 році на 26% та у 2023 році ще на 15% свідчить про те, що компанія все менше наймає нових працівників з кожним роком. Це може бути показником стабілізації кадрової політики або ж ознакою зниження потреби в нових співробітниках.

Зниження коефіцієнта вибуття у 2022 році на 33% та у 2023 році ще на 17% персоналу може вказувати на поліпшення умов праці, підвищення задоволеності працівників або ефективнішу кадрову політику, яка сприяє зменшенню плинності кадрів.

Коефіцієнт заміщення персоналу зростає у 2022 рік а 10% та 2023 рік ще на 1%, це вказує на те, що компанія наймає більше нових працівників, ніж втрачає. Незначне зростання в 2023 році порівняно з 2022 роком свідчить про деяке збільшення активності в наймі.

Коефіцієнт приросту персоналу - залишається незмінним, що свідчить про стабільність чисельності персоналу без значних змін у числі працівників.

Незмінний показник періоду змінюваності персоналу говорить про стабільність у процесі найму та вибуття працівників.

Зростання рівня стабільності кадрів у 2022 рік на 12% та у 2023 році ще на 4%, свідчить про поліпшення умов утримання працівників, що може бути результатом ефективного управління персоналом та підвищення задоволеності роботою.

2.1.4. Аналіз використання активів підприємства

Активи відіграють важливу роль в господарській діяльності підприємства, оскільки за допомогою них підприємство покращує свою діяльність, підвищує свій економічний потенціал і, як наслідок, одержує дохід.

Активи підприємства в бухгалтерському обліку поділяють на оборотні та необоротні. До оборотних належать грошові кошти, не обмежені у використанні, а також інші активи, призначені для реалізації чи споживання впродовж операційного циклу чи дванадцяти місяців з дати балансу. Усі інші активи вважаються необоротними [10].

Дані, щодо динаміки необоротних активів дочірнього підприємства «ЛАМЕЛЛА» подані у таблиці 2.4 :

У 2022 році з'явилися перші нематеріальні активи вартістю 10 тис. грн, первісна вартість яких становила 17 тис. грн, з накопиченою амортизацією 7 тис. грн.

У 2023 році значно зросла первісна вартість нематеріальних активів до 88 тис. грн, що відображає значне інвестування в ці активи. Накопичена амортизація також збільшилася до 12 тис. грн, що свідчить про активне використання цих активів.

У 2022 році спостерігалось зниження залишкової вартості основних засобів до 119827 тис. грн, незважаючи на зростання первісної вартості до 260238 тис. грн. Це пояснюється значним зростанням зносу до 140411 тис.

грн.

Таблиця 2.4

Динаміка необоротних активів підприємства, тис. грн.*

Показники	Роки		
	2021	2022	2023
Нематеріальні активи:	-	10	76
- первісна вартість	7	17	88
- накопичена амортизація	7	7	12
Основні засоби:	136340	119827	157271
- первісна вартість	248565	260238	314093
- знос	112225	140411	156822

У 2023 році вартість основних засобів суттєво зросла до 157271 тис. грн, що супроводжувалося значним збільшенням первісної вартості до 314093 тис. грн. Знос також збільшився до 156822 тис. грн, але це зростання було менш значним порівняно зі збільшенням первісної вартості.

Підприємство демонструє значні інвестиції в необоротні активи, особливо в 2023 році, що може свідчити про розширення виробничих можливостей та оновлення технологічного парку. Зростання первісної вартості як нематеріальних активів, так і основних засобів, вказує на активну інвестиційну політику підприємства. Зростання накопиченої амортизації і зносу свідчить про те, що нові активи активно використовуються у виробничому процесі, що є позитивним показником ефективності їхнього використання.

Основні засоби являються матеріальними активами підприємства, які використовуються у процесі виробництва, доставки товару, надання послуг та ін. Дані, щодо динаміки основних засобів дочірнього підприємства «ЛАМЕЛЛА» подані у таблиці 2.5 та аналіз їхньої ефективності у таблиці 2.6:

Динаміка показників стану основних засобів підприємства

Показники	Одиниці Виміру	Роки		
		2021	2022	2023
Первісна вартість	Тис.грн	204982	248256	260238
Знос	Тис.грн	86000	112225	140411
Залишкова вартість	Тис.грн	118982	136031	119827
Коефіцієнт спрацювання	-	0,580	0,548	0,460
<i>Зміна у порівнянні з попереднім роком</i>	%	-	94	84
Коефіцієнт придатності	-	0,420	0,452	0,540
<i>Зміна у порівнянні з попереднім роком</i>	%	-	108	119

Зростання первісної вартості у 2022 році на 43274 тис.грн та у 2023 на 11982 тис.грн свідчить про інвестиції підприємства в нові основні засоби.

Збільшення зносу є природним процесом, але темпи його зростання (2022 рік – 26225 тис.грн, 2023 рік – 28186 тис.грн) поступаються темпам зростання первісної вартості.

Залишкова вартість показує певні коливання, збільшення ня у 2022 році на 17049 тис.грн та зменшення у 2023 на 16204 тис.грн але в цілому має тенденцію до стабільності.

Зниження коефіцієнта спрацювання: 2022 рік на 0,002 тис.грн та у 2023 рік на 0,088 тис.грн, і зростання коефіцієнта придатності: 2022 рік на 0,032 тис.грн, 2023 році на 0,88 тис.грн, вказують на поліпшення стану основних засобів підприємства, що може бути результатом оновлення активів і ефективного управління амортизацією.

Ці показники можуть свідчити про те, що підприємство проводить оновлення основних засобів, що призводить до покращення їх технічного стану і підвищення продуктивності.

Показники ефективності використання основних засобів підприємства

Показники	Одиниці вимірювання	Роки		
		2021	2022	2023
Обсяг реалізованої продукції	Тис.грн	510825	582412	639337
Середньорічна вартість основних засобів	Тис.грн	406248,5	546618,5	610874,5
Фондовіддача	Грн/грн	1,3	1,07	1,04
<i>Зміна у порівнянні з попереднім роком</i>	%	-	82	97
Фондомісткість	Грн/грн	0,79	0,93	0,95
<i>Зміна у порівнянні з попереднім роком</i>	%	-	118	102
<i>Фондоозбросеність</i>	Грн/ос	1016	1431	1544
<i>Зміна у порівнянні з попереднім роком</i>	%	-	141	108

Збільшення обсягу реалізованої продукції у всі три роки: 2022 рік на 71587 тис.грн, 2023 рік на 56925 тис.грн вказує на зростання попиту на продукцію підприємства або на розширення ринку збуту.

Збільшення середньорічної вартості основних засобів: 2022 рік на 140370 тис.грн, 2023 рік на 64256 тис.грн свідчить про значні інвестиції у виробничі потужності, що може бути частиною стратегії розвитку підприємства.

Покращення фондовіддачі та зменшення фондомісткості свідчать про підвищення ефективності використання основних засобів. Це може бути результатом як інвестицій у нові технології, так і покращення управління виробничими процесами.

Загалом, підприємство демонструє позитивні тенденції в ефективності використання основних засобів, що сприяє його економічному зростанню та конкурентоспроможності.

Оборотні активи – це сукупність матеріальних цінностей (грошей та їх еквівалентів) та інших активів, які призначені для споживання і реалізації [10]. Дані щодо структури оборотних активів дочірнього підприємства «ЛАМЕЛЛА» подані у таблиці 2.7

За період 2021-2023 років спостерігаються значні зміни в структурі оборотних активів підприємства спостерігається зниження частки готової продукції у 2022 році на 19064 тис.грн з подальшим відновленням у 2023 році до 52% від показника 2021 року .

Постійне зростання дебіторської заборгованості за товари, роботи і послуги: 2022 рік на 22371 тис.грн, та у 2023 рік на 32654 тис.грн, що може свідчити про збільшення обсягів продажів на умовах відстрочки платежу.

Зростання дебіторської заборгованості за рахунками у 2022 році на 8189 тис.грн, та у 2023 році на 5929 тис.грн. Зменшення частки іншої поточної дебіторської заборгованості: у 2022 році на 147 тис.грн, та у 2023 році на 37 тис.грн, що є позитивним показником. Значні коливання грошових коштів та їх еквівалентів: у 2022 зросли на 36831 тис.грн та 2023 році зменшилися на 20150 тис.грн, які вказують на зміни у фінансовій стратегії підприємства. Загальне зростання інших оборотних активів протягом трьох років.

Оборотні активи зростають високими темпами порівняно з необоротними активами, що свідчить про підвищення частки поточних активів у загальній структурі активів.

Необоротні активи зменшилися у 2021 і 2022 роках, але зросли у 2023 році, що може вказувати на інвестиції в основні засоби чи інші довгострокові активи.

Структура оборотних активів підприємства за аналізований період

Елементи оборотних активів	Роки					
	2021		2022		2023	
	тис. грн.	%	тис. грн.	%	тис. грн.	%
Виробничі запаси	-	-	-	-	-	-
Готова продукція	19999	27,5	935	0,7	10407	6,4
Товари	-	-	-	-	-	-
Векселі одержані	-	-	-	-	-	-
Дебіторська заборгованість за товари, роботи, послуги	16597	22,8	38968	31,9	71622	44,3
Дебіторська заборгованість за розрахунками	24396	33,5	32585	26,6	48514	30
Інша поточна дебіторська заборгованість	1775	2,4	1628	1,3	1591	0,9
Поточні фінансові інвестиції	-	-	-	-	-	-
Грошові кошти та їх еквіваленти	9464	13	46295	37,9	26145	16,2
Інші оборотні активи	480	0,8	1663	1,6	3303	2,2
Всього	72711	100	122074	100	161582	100

Дані, щодо динаміки активів ДП «ЛАМЕЛЛА» подано на рис.2.2:

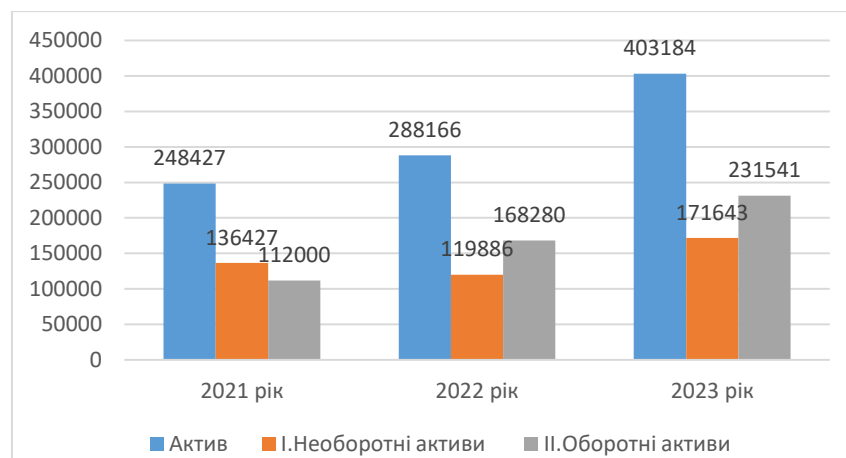


Рис 2.2 Динаміка стану активів дочірнього підприємства «ЛАМЕЛЛА»

Протягом 2021-2023 років спостерігається значне збільшення загальних активів підприємства.

У 2021 році оборотні активи становили 34% від загальних активів на початку року і 45% на кінець року.

У 2022 році частка оборотних активів зросла до 45% на початку року і 58% на кінець року.

У 2023 році частка оборотних активів продовжувала зростати, становлячи 58% на початку року і 57% на кінець року.

Загалом, підприємство збільшує свої активи, зокрема за рахунок збільшення оборотних активів, що свідчить про покращення фінансової гнучкості та можливість швидкого реагування на ринкові зміни.

2.2 Аналіз рентабельності діяльності дочірнього підприємства «ЛАМЕЛЛА»

2.2.1 Аналіз доходів, витрат та прибутків ДП «ЛАМЕЛЛА»

Основною метою діяльності кожного суб'єкту господарювання є отримання максимального прибутку, для дочірнього підприємства «ЛАМЕЛЛА» це також є головним. Динаміка доходів та прибутків дочірнього підприємства «ЛАМЕЛЛА» подано у таблиці 2.8.

Дохід від реалізації продукції підвищувався з 510,825 тис. грн у 2021 році до 639,337 тис. грн у 2023 році.

Собівартість реалізованої продукції також зросла з 396,979 тис. грн у 2021 році до 452,929 тис. грн у 2023 році. Зміна собівартості показала зниження темпів зростання у 2023 році, порівняно з 2022 роком.

Валовий прибуток збільшився з 113,846 тис. грн у 2021 році до 186,408 тис. грн у 2023 році. Зміна валового прибутку показує значне покращення ефективності управління виробничими процесами та збутом продукції.

Операційний прибуток зменшився з 90,901 тис. грн у 2021 році до 64,352 тис. грн у 2022 році, але значно зрос до 124,233 тис. грн у 2023 році. Зміна

операційного прибутку показує відновлення прибутковості в 2023 році та значний ріст порівняно з попереднім роком.

Таблиця 2.8

Динаміка доходів та прибутків дочірнього підприємства «ЛАМЕЛЛА»

Показники	Одиниці вимірювання	Роки		
		2021	2022	2023
Дохід від реалізації продукції	Тис.грн	510825	582412	639337
<i>Зміна у порівнянні з попереднім роком</i>	%	-	114	109
Собівартість реалізованої продукції	Тис.грн	396979	448638	452929
<i>Зміна у порівнянні з попереднім роком</i>	%	-	113	101
Валовий прибуток	Тис.грн	113846	133774	186408
<i>Зміна у порівнянні з попереднім роком</i>	%	-	118	139
Операційний прибуток	Тис.грн	90901	64352	124233
<i>Зміна у порівнянні з попереднім роком</i>	%	-	71	193
Чистий прибуток	Тис.грн	69140	50894	99375
<i>Зміна у порівнянні з попереднім роком</i>	%	-	74	195

Чистий прибуток також зазнав зниження у 2022 році, але значно зрос у 2023 році, це свідчить про позитивну динаміку в управлінні фінансовими ресурсами підприємства.

Підприємство показало стійке зростання доходів та прибутків протягом 2021-2023 років, не зважаючи на певні коливання у собівартості та операційному прибутку у 2022 році. Загалом, ефективне управління ресурсами та стратегічне планування сприяли покращенню фінансових результатів підприємства.

Операційні витрати є важливим аспектом фінансового управління підприємством. Вони охоплюють усі витрати, пов'язані з основною діяльністю підприємства, тобто ті витрати, які безпосередньо необхідні для виробництва товарів або послуг. Структура операційних витрат дочірнього підприємства «ЛАМЕЛЛА» подана у таблиці 2.9.

Структура операційних витрат підприємства

Елементи операційних витрат	Роки					
	2021		2022		2023	
	тис. грн.	%	тис. грн.	%	тис. грн.	%
Операційні витрати підприємства, в т.ч.:	433111	100	547065	100	564687	100
- матеріальні витрати	297289	68	379313	69	391062	69
- витрати на оплату праці	79505	18	76970	14	88452	16
- відрахування на соціальні заходи	17491	4,5	16933	3	19459	3
- амортизація	26818	6	28186	5	16481	3
- інші операційні витрати	12008	3,5	45663	9	49233	9

Загальні операційні витрати у 2021 році склали 433,111 тис. грн, в 2022 році зросли до 547,065 тис. грн і в 2023 році досягли 564,687 тис. грн. Матеріальні витрати становили 68% від загальних операційних витрат у 2021 році, 69% у 2022 році і 69% у 2023 році. Зростання матеріальних витрат відбулося відповідно до зростання загальних витрат, що свідчить про певне стабілізування цього показника.

Витрати на оплату праці склали 18% у 2021 році, 14% у 2022 році і зросли до 16% у 2023 році. Зміна в структурі витрат на оплату праці свідчить про можливі зміни в політиці оплати або про ріст чисельності працівників у підприємстві.

Відрахування на соціальні заходи становили 4,5% у 2021 році, 3% у 2022 році і зросли до 3% у 2023 році. Зменшення відсоткової частки витрат на

соціальні заходи у 2022 році може свідчити про оптимізацію цих витрат, але знову невеличкий зріст у 2023 році.

Амортизація складала 6% у 2021 році, 5% у 2022 році і зменшилась до 3% у 2023 році. Зменшення частки амортизаційних витрат може бути пов'язане зі змінами в політиці амортизації або з оптимізацією витрат.

Інші операційні витрати становили 3,5% у 2021 році, зросли до 9% у 2022 році і тримались на рівні 9% у 2023 році. Різке зростання у 2022 році може свідчити про тимчасові витрати або про важливі інвестиційні проекти.

Структура операційних витрат підприємства показує деяку варіабельність у розподілі витрат по рокам, що може відображати стратегічні зміни в управлінні підприємством або вплив економічних умов на виробничі процеси.

2.2.2 Аналіз показників рентабельності ДП «ЛАМЕЛЛА»

Аналіз рентабельності діяльності дочірнього меблевого підприємства включає розрахунок основних показників рентабельності, які дозволяють оцінити ефективність використання ресурсів підприємства. Динаміка показників рентабельності дочірнього підприємства «ЛАМЕЛЛА» подана у таблицях 2.10 та 2.11.

На основі аналізу показників рентабельності за валовим прибутком, операційним прибутком та чистим прибутком ДП «ЛАМЕЛЛА» за період з 2021 до 2023 років можна зробити наступні висновки:

Показник рентабельності за валовим прибутком стабільно зростав протягом аналізованого періоду: у 2022 році на 5%, та у 2023 році на 26%. Це свідчить про покращення здатності підприємства генерувати прибуток від основної діяльності, зокрема завдяки ефективному управлінню витратами.

Рентабельність за операційним прибутком знизилася в 2022 році на 39%, але значно відновилася у 2023 році на 73%. Це може свідчити про те, що підприємство зіткнулося з певними труднощами у 2022 році, проте зуміло

ефективно вирішити проблеми і значно покращити свої операційні показники у 2023 році.

Таблиця 2.10

Динаміка показників рентабельності реалізації

Показники	Одиниці виміру	Роки		
		2021	2022	2023
Рентабельність за валовим прибутком		0,22	0,23	0,29
<i>Зміна у порівнянні з попереднім роком</i>	%	-	105	126
Рентабельність за операційним прибутком		0,18	0,11	0,19
<i>Зміна у порівнянні з попереднім роком</i>	%	-	61	173
Рентабельність за чистим прибутком		0,14	0,09	0,16
<i>Зміна у порівнянні з попереднім роком</i>	%	-	64	178

Подібно до операційної рентабельності, рентабельність за чистим прибутком знизилася у 2022 році на 36%, але суттєво покращилася у 2023 році на 78%. Це може вказувати на те, що підприємство вжило заходів для підвищення ефективності і досягло позитивних результатів.

У 2023 році всі показники рентабельності показали значне зростання після зниження у 2022 році. Це свідчить про успішну реалізацію заходів з підвищення ефективності діяльності підприємства.

Стабільне зростання валового прибутку: показник рентабельності за валовим прибутком стабільно зростає протягом усього періоду, що є позитивним сигналом для підприємства.

Ефективне управління: зростання рентабельності за операційним та чистим прибутком у 2023 році свідчить про ефективне управління витратами та підвищення ефективності операційної діяльності.

На основі аналізу показників рентабельності діяльності (витрат) та продукції ДП «ЛАМЕЛЛА» за період з 2021 до 2023 років можна зробити такі висновки:

Динаміка показників рентабельності діяльності та продукції

Показники	Одиниці виміру	Роки		
		2021	2022	2023
Рентабельність продукції		129	130	141
<i>Зміна у порівнянні з попереднім роком</i>	%	-	101	108
Рентабельність активів		245	234	222
<i>Зміна у порівнянні з попереднім роком</i>	%	-	95,6	94,9
Рентабельність виробничої діяльності		2,9	1,3	2,1
<i>Зміна у порівнянні з попереднім роком</i>	%	-	45	162
Рентабельність операційної діяльності		24,8	23,2	51,7
<i>Зміна у порівнянні з попереднім роком</i>	%	-	94	223
Рентабельність звичайної діяльності		4,5	5,5	5,4
<i>Зміна у порівнянні з попереднім роком</i>	%	-	122	98
Рентабельність діяльності		1,08	0,48	1,6
<i>Зміна у порівнянні з попереднім роком</i>	%	-	44	333
Коефіцієнт адміністративних витрат		0,05	0,08	0,07
<i>Зміна у порівнянні з попереднім роком</i>	%	-	160	88
Коефіцієнт витрат на збут		0,02	0,04	0,05
<i>Зміна у порівнянні з попереднім роком</i>	%	-	200	125

1) Рентабельність продукції показує стабільне зростання у 2022 році на 1%, у 2023 році на 8%, що свідчить про ефективне управління виробництвом і продажами продукції.

2) Показник рентабельності активів знижується у 2022 році на 4,4%, у 2023 році на 5,1%, що може свідчити про зниження ефективності використання активів підприємства. Це є негативною тенденцією, яка потребує уваги.

Показник рентабельності виробничої діяльності суттєво знизився у 2022 році на 55%, але частково відновився у 2023 році на 62%. Це може вказувати

на те, що підприємство вжило заходів для підвищення ефективності виробництва.

Показник рентабельності операційної діяльності трішки зменшився у 2022 році на 6%, але значно зріс у 2023 році на 123%, що свідчить про покращення ефективності операційних процесів підприємства.

Показник рентабельності звичайної діяльності дещо знизився у 2023 році на 2%, після зростання у 2022 році на 22%, залишаючись при цьому на стабільному рівні.

Показник рентабельності діяльності значно знизився у 2022 році на 52%, але значно відновився у 2023 році на 233%, що свідчить про ефективні заходи, вжиті підприємством для покращення загальної рентабельності.

Показник зріс у 2022 році на 60%, але знизився у 2023 році на 12%, що може вказувати на покращення управління адміністративними витратами.

Показник зростає 2022 рік на 100% та у 2023 році на 25%, що може свідчити про збільшення витрат на збут, але також може вказувати на активні заходи щодо просування продукції на ринку.

Показники рентабельності продукції та операційної діяльності демонструють позитивну динаміку, що свідчить про покращення ефективності виробничих і операційних процесів.

Зниження рентабельності активів є негативною тенденцією, що потребує уваги та можливих заходів для підвищення ефективності використання активів.

Показники рентабельності виробничої діяльності та рентабельності діяльності значно відновилися у 2023 році, що свідчить про ефективні заходи з управління витратами.

Показники коефіцієнтів адміністративних витрат і витрат на збут зростають, що може свідчити про збільшення інвестицій у просування продукції та управління, але потребує контролю для забезпечення ефективності.

3. ШЛЯХИ ПІДВИЩЕННЯ РЕНТАБЕЛЬНОСТІ ДІЯЛЬНОСТІ ДОЧІРНЬОГО МЕБЛЕВОГО ПІДПРИЄМСТВА

Рентабельність є ключовим показником для будь-якого підприємства, оскільки вона дозволяє оцінити ефективність діяльності, фінансове здоров'я, інвестиційну привабливість та допомагає приймати управлінські рішення.

Підвищення рентабельності діяльності ДП «ЛАМЕЛЛА» вимагає комплексного підходу, що включає оптимізацію виробничих процесів, зниження витрат, підвищення якості продукції та ефективності управління.

Рентабельність продукції стабільно зростає, що свідчить про здатність підприємства ефективно виробляти та реалізовувати продукцію з високим рівнем прибутковості. Високий рівень рентабельності продукції свідчить про конкурентну перевагу в галузі, оскільки підприємство може забезпечити високий прибуток на одиницю продукції.

Рентабельність активів знижується, що може свідчити про зниження ефективності використання активів підприємства. Проте, навіть при зниженні показник залишається високим, що вказує на здатність підприємства генерувати значні доходи з наявних активів.

Рентабельність власного капіталу значно знизилася, що може бути наслідком збільшення витрат, зменшення чистого прибутку або невдалих інвестиційних рішень. Незважаючи на це, показник залишається високим, що свідчить про здатність підприємства забезпечувати високий дохід на вкладений власний капітал.

Розглянемо детальніше пріоритетні шляхи підвищення рентабельності ДП «ЛАМЕЛЛА»:

1. Підвищення рентабельності шляхом зменшення дебіторської заборгованості.

У кономічній практиці для вирішення цих завдань використовують такі заходи:

1.Покращення кредитної політики - встановлення чітких умов надання кредитів клієнтам. Проведення ретельної перевірки кредитоспроможності клієнтів перед наданням товарів або послуг у кредит.

2.Запровадження знижок за швидку оплату - введення знижок для клієнтів, які сплачують рахунки протягом короткого терміну, наприклад, 2% знижка при оплаті протягом 10 днів.

3.Поліпшення процесу виставлення рахунків - використання електронних рахунків для прискорення процесу виставлення та отримання оплат. Забезпечення точності та своєчасності виставлення рахунків.

4.Активне управління дебіторською заборгованістю - регулярний моніторинг стану дебіторської заборгованості. Встановлення контрольних точок для прострочених платежів і активна робота з боржниками, включаючи телефонні дзвінки та листи-нагадування.

5.Автоматизація процесів - використання спеціалізованого програмного забезпечення для управління дебіторською заборгованістю, яке допомагає відстежувати платежі, нагадувати про терміни оплати і аналізувати ризики.

6.Запровадження суворих умов договорів - включення штрафних санкцій за прострочення платежів та чітких умов щодо термінів оплати у договори з клієнтами.

Наші дослідження виявили зростання дебіторської заборгованості за рахунками у 2022 році на 8189 тис.грн, та у 2023 році на 5929 тис.грн, що свою чергу призвело до зменшення рентабельності діяльності ДП «ЛАМЕЛЛА».

Розрахуємо можливе збільшення рентабельності за рахунок зменшення дебіторської заборгованості шляхом надання знижки 2%, тим клієнтам які, сплатять рахунки протягом 10 днів.

Припустимо, що значна частина клієнтів скористається знижкою.

Вхідні дані

Загальна дебіторська заборгованість (на 2023 рік):

За товари, роботи, послуги: 71622 тис. грн

За розрахунками: 48514 тис. грн

Інша поточна дебіторська заборгованість: 1591 тис. грн

Загальна дебіторська заборгованість: 121727 тис. Грн

Припустимо, що 50% клієнтів скористаються знижкою 2% за оплату протягом 10 днів. Отже, знижка буде надана на 50% дебіторської заборгованості.

Розрахунок

Частка дебіторської заборгованості, на яку буде надано знижку:

$121727 \text{ тис.грн} \times 0,50 = 60863,5 \text{ тис.грн}$

Розмір знижки (2%):

$60863,5 \text{ тис.грн} \times 0,02 = 1217,27 \text{ тис.грн}$

Сума, що буде сплачена з урахуванням знижки:

$60863,5 \text{ тис.грн} - 1217,27 \text{ тис.грн} = 59646,23 \text{ тис.грн}$

Залишок дебіторської заборгованості після надання знижки:

$121727 \text{ тис.грн} - 60863,5 \text{ тис.грн} = 60863,5 \text{ тис.грн}$

Прибуток :

$60863,5 \text{ тис.грн} - 60863,5 \text{ тис.грн} * 0,7 - 1217,27 \text{ тис.грн} = 17041,78$

тис.грн

Висновки: загальна дебіторська заборгованість до знижки: 121727 тис. Грн; частка дебіторської заборгованості, що буде сплачена з урахуванням знижки: 59646,23 тис. Грн; сума знижки: 1217,27 тис. Грн; залишок дебіторської заборгованості після знижки: 60863,5 тис. Грн.

Зменшення дебіторської заборгованості - знижка стимулює клієнтів швидше розрахуватися, що призводить до зменшення дебіторської заборгованості на 60863,5 тис. грн.

Підприємство втратить 1217,27 тис. грн на знижки, але це буде компенсовано прибутком у розмірі 17041,78 тис.грн .

Швидше надходження коштів дозволяє підприємству покривати поточні витрати та вкладати у розвиток, зменшуючи залежність від зовнішнього фінансування.

Активне управління дебіторською заборгованістю знижує ризик неплатежів і списання безнадійних боргів.

Таким чином, надання знижки 2% за оплату протягом 10 днів може значно зменшити дебіторську заборгованість і покращити фінансове становище підприємства, попри витрати на знижки.

Також в структурі оборотних активів у 2023р. є значна частка грошей на рахунках у банках, які не задіяні у процесі отримання прибутку та покращення рентабельності діяльності ДП «ЛАМЕЛЛА». На мою думку, їх слід покласти на депозит та отримувати з цього пасивний дохід.

2. Підвищення рентабельності шляхом правильного використання грошей на рахунках у банках.

Підвищення рентабельності підприємства шляхом правильного використання коштів на рахунках у банках може здійснюватися через інвестування частини цих коштів у депозити. Розглянемо, як це можна зробити на основі даних про грошові кошти на рахунках у банках за 2023 рік (46,295 тис. грн).

Виберемо оптимальну депозитну програму, яка пропонує високу процентну ставку і гнучкі умови зняття коштів. Припустимо, що середня річна процентна ставка за депозитом становить 10%.

Для забезпечення ліквідності частина коштів залишиться на рахунках для поточних витрат. Припустимо, що це 20% від загальної суми. Решта коштів інвестується у депозитні рахунки.

Кошти для поточних витрат (20%):

$$46,295 \text{ тис.грн} \times 0.20 = 9,259 \text{ тис.грн}$$

Кошти для інвестування у депозит (80%):

$$46,295 \text{ тис.грн} \times 0.80 = 37,036 \text{ тис.грн}$$

Очікуваний дохід від депозиту (при 10% річних):

$$37,036 \text{ тис.грн} \times 0.10 = 3,704 \text{ тис.грн на рік}$$

Аналіз впливу на рентабельність - основний дохід від реалізації продукції: 639,337 тис. грн.; дохід від депозиту: 3,704 тис. грн.; рентабельність

підприємства: валовий прибуток: 186,408 тис. грн.; чистий прибуток: 99,375 тис. грн.

Додатковий дохід від депозиту збільшить чистий прибуток. Новий чистий прибуток:

$$99,375 \text{ тис.грн} + 3,704 \text{ тис.грн} = 103,079 \text{ тис}$$

Інвестування 80% коштів на депозит дозволяє отримати додатковий дохід у розмірі 3,704 тис. грн, що підвищує чистий прибуток і рентабельність підприємства. Забезпечення достатньої кількості коштів для поточних витрат (9,259 тис. грн) дозволяє підтримувати операційну діяльність без затримок. Депозит є безпечним інструментом інвестування, що знижує ризики порівняно з іншими інвестиціями.

Таким чином, правильне використання грошових коштів на рахунках у банках, шляхом інвестування їх у депозитні рахунки, може суттєво підвищити рентабельність підприємства, забезпечивши додатковий дохід і покращивши фінансову стабільність.

Отже, два запропоновані мною шляхи підвищення рентабельності ДП «ЛАМЕЛЛА» будуть приносити йому прибуток, та покращувати рентабельність діяльності, тому я вважаю, що їх доцільно реалізувати.

ВИСНОВКИ

ДП «ЛАМЕЛЛА» демонструє стабільний розвиток та зростання ключових показників рентабельності та ефективності діяльності. Підприємство успішно збільшує обсяги реалізації продукції та покращує продуктивність праці, що є позитивним сигналом для інвесторів та інших зацікавлених сторін.

Показники рентабельності продукції зростали з 2021 по 2023 рік, що свідчить про ефективне управління виробництвом та комерційною діяльністю підприємства.

Хоча рентабельність активів дещо знизилася за аналізований період, вона залишається на високому рівні, що свідчить про ефективне використання активів для генерування доходу.

Показник рентабельності власного капіталу знизився, але залишається досить високим, вказуючи на значний прибуток, який підприємство отримує на вкладений власний капітал.

Ресурси підприємства:

- Середньооблікова чисельність працівників зростала, що вказує на стабільний розвиток підприємства та збільшення виробничих потужностей.
- Середньорічна вартість оборотних активів значно зросла, що позитивно впливає на можливість фінансування поточної діяльності підприємства.
- Середньорічна вартість основних засобів також зросла, що свідчить про інвестиції в оновлення або розширення виробничих потужностей.

Результати діяльності підприємства:

- Обсяг реалізованої продукції стабільно збільшувався, що свідчить про зростання попиту на продукцію та успішну комерційну діяльність.

- Обсяг реалізованої продукції на одного працівника зростає, що свідчить про підвищення продуктивності праці.
- Середньорічна заробітна плата працівника зменшилася у 2023 році, що може вказувати на оптимізацію витрат або зміни в структурі оплати праці.
- Фондовіддача збільшувалася, що вказує на більш ефективне використання основних засобів.

Високі показники рентабельності продукції, активів та власного капіталу свідчать про високу конкурентоспроможність підприємства на ринку. Проте, зниження рентабельності активів та власного капіталу потребує уваги для підтримки конкурентних переваг.

Рекомендації для покращення рентабельності:

Оптимізація виробничих процесів: впровадження сучасних технологій та автоматизації для зниження витрат і підвищення продуктивності.

Зниження витрат: оптимізація закупівельної діяльності, впровадження енергоефективних технологій та зниження непрямих витрат.

Підвищення якості продукції: інвестування в інновації, впровадження систем управління якістю та підвищення кваліфікації працівників.

Ефективність управління: розробка ефективної фінансової стратегії, управління персоналом та оптимізація маркетингової стратегії.

Перспективи розвитку ДП «ЛАМЕЛЛА»:

Для забезпечення сталого розвитку та підвищення рентабельності, підприємству необхідно продовжувати інвестувати в новітні технології, розширювати ринки збуту та підвищувати ефективність управління ресурсами.

Таким чином, ДП «ЛАМЕЛЛА» має потенціал для подальшого зростання та зміцнення своїх позицій на ринку, якщо продовжуватиме реалізацію запропонованих заходів для підвищення рентабельності та ефективності своєї діяльності.

СПИСОК ВИКОРИСТАНИХ ДЖЕРЕЛ

1. Балабанов, І. Т. Фінансовий аналіз підприємства. Київ: Центр навчальної літератури, 2016.
2. Бланк, І. А. Управління фінансовою діяльністю підприємства. Київ: Ельга-Н, Ніка-Центр, 2015.
3. Герасимчук, В. Г. Економічний аналіз діяльності підприємства. Львів: Магнолія, 2018.
4. Іванов, М. М. (2018). "Аналіз рентабельності підприємства в сучасних умовах господарювання". Економіка та підприємництво, №5, с. 34-41.
5. Єфіменко, В. І. Основи економічного аналізу. Київ: Центр учбової літератури, 2017.
6. Ковальчук, Т. М. Рентабельність підприємства та шляхи її підвищення. Наукові праці Національного університету харчових технологій, 2019.
7. Крупка, М. І. Економіка підприємства. Львів: ЛНУ ім. І. Франка, 2018.
8. Кузьмін, О. Є. (2008). "Економічний аналіз". Львів: ЛНУ ім. Івана Франка.
9. Литвиненко, Я. В. Аналіз фінансової діяльності підприємства. Київ: КНЕУ, 2017.
10. Мальцева, Т. О. Фінансовий менеджмент. Харків: Видавництво ХНЕУ, 2016.
11. Мельников М. В. Аналіз трудових показників на підприємстві
12. Петренко, О. О. (2019). "Вплив рентабельності на фінансовий стан підприємства". Журнал економічних досліджень, №12, с. 56-63.
13. Попович, О. В. Економічний аналіз. Одеса: ОНУ, 2018.
14. Савчук, В. П. Фінансовий аналіз. Київ: КНЕУ, 2019.
15. Сазонець, О. М., & Шульга, Т. В. (2017). Основи підприємництва: Навчальний посібник. – Київ: Центр учбової літератури, 320 с.
16. Семенюк, О. І. Управління рентабельністю підприємства. Науковий вісник ХНТУ, 2020.

- 17.Тігрова Т. М. Аналіз фінансової звітності. Центр навчальної літератури. 2019.
- 18.Шевчук, В. О. Економічний аналіз діяльності підприємства. Київ: Центр учбової літератури, 2017.
- 19.Шеремет, А. Д., Сайфулін, Р. С. (2010). "Методика фінансового аналізу". Фінанси і статистика.
- 20.Шершньова, З. Є. Стратегічне управління. Київ: КНЕУ, 2018.
- 21.Черниш С.С. Організаційно-методичні аспекти аналізу рентабельності / С.С. Черниш // Інноваційна економіка. – 2013. - № 6
- 22.Державна служба статистики України. Офіційний сайт. www.ukrstat.gov.ua
- 23.Міністерство фінансів України. Фінансовий портал. www.minfin.gov.ua
- 24.Аналітичні звіти та статистика. finbalance.com.ua
- 25.Меблева промисловість в Україні: тенденції та перспективи. meblevod.com.ua
- 26.Промисловий портал України. industry-portal.com.ua
- 27.Офіційний сайт підприємства <https://lamella.ua/>

ДОДАТКИ