

МІНІСТЕРСТВО ОСВІТИ І НАУКИ УКРАЇНИ
НАЦІОНАЛЬНИЙ ЛІСОТЕХНІЧНИЙ УНІВЕРСИТЕТ УКРАЇНИ

Навчально-науковий Інститут лісового і садово-паркового господарства

Кафедра ландшафтної архітектури, садово-паркового господарства та
урбоекотлогії

КВАЛІФІКАЦІЙНА РОБОТА
МАГІСТРА

на тему: «ОСНОВИ ЛАНДШАФТНО-ПРОСТОРОВОГО
ОБЛАШТУВАННЯ ЦЕНТРАЛЬНОЇ ЧАСТИНИ МІСТА
ЯВОРІВ»

Спеціальність 191 «Архітектура та містобудування»
(код і назва)

Освітньо-професійна програма «Ландшафтна архітектура»
(код і назва)

Керівник кваліфікаційної роботи _____
(підпис) проф. Генік Я.В.
(посада, наук. ступінь, прізвище та ініціали)

(підпис) ст. викладач Фітак М.М.
(посада, наук. ступінь, прізвище та ініціали)

Виконала ст. гр. А-61м _____
(підпис) Стеценко А.С.
(прізвище та ініціали)

Рецензент _____
(підпис) _____
(прізвище та ініціали)

Львів – 2024

МІНІСТЕРСТВО ОСВІТИ І НАУКИ УКРАЇНИ
НАЦІОНАЛЬНИЙ ЛІСОТЕХНІЧНИЙ УНІВЕРСИТЕТ УКРАЇНИ

Інститут: лісового і садово-паркового господарства
Кафедра: ландшафтної архітектури, садово-паркового господарства та урбоекології
Освітній ступінь: Магістр
Спеціальність: "Архітектура та містобудування"
Освітньо-професійна програма: "Ландшафтна архітектура"

ЗАТВЕРДЖУЮ

Завідувач кафедри _____

« _____ » _____ 20__ р.

**ЗАВДАННЯ
НА КВАЛІФІКАЦІЙНУ РОБОТУ МАГІСТРА**

Стеценко Анні Семенівні

(прізвище, ім'я та по-батькові студента)

1. Тема роботи: *Особливості ландшафтно-просторового облаштування центральної частини міста Яворів.*

Керівник роботи – проф. Генік Я.В., ст. викладач. Фітак М.М.

затверджені наказом по університету від 10 липня 2024 р. №С-46

2. Термін подання студентом роботи: 13 грудня 2024р

3. Вихідні дані до роботи: літературні джерела, картографічні матеріали, фотоматеріали, містобудівельна документація

4. Зміст пояснювальної записки (розділи, які потрібно розробити): Вступ, Розділ I. Літературний огляд, Розділ II. Програма та методика досліджень, Розділ III. Історичний аналіз та основи ландшафтно-просторового облаштування центральної частини міста Яворів, Розділ IV. Проектні пропозиції, Висновок, Список використаних джерел, Додатки

5. Перелік графічного матеріалу (з точним зазначенням обов'язкових креслень): Аналітичні схеми, схеми функціонального зонування території М 1:5000, фрагмент вулиці, плани М 1:50, історичні карти, візуалізації, діаграми.

6. Консультанти розділів роботи

Розділ	Прізвище, ініціали та посада консультанта	Підпис, дата	
		завдання видав	Завдання прийняв

7. Дата видачі завдання: 30 вересня 2024р.

Керівник роботи _____ доцент Геник Я.В.,
(підпис) ст. викл. Фітак М.М.

КАЛЕНДАРНИЙ ПЛАН

Номер	Назва етапів кваліфікаційної роботи	Терміни виконання етапів кваліфікаційної роботи	Примітка
1	Вивчення літературних джерел	30.09-06.10	Виконано
2	Виконання аналітичних схем	07.10-13.10	Виконано
3	Виконання історико-архітектурного аналізу	14.10-20.10	Виконано
4	Виконання схем та генерального плану	21.10-27.10	Виконано
5	Виконання функціонального зонування	28.10-3.11	Виконано
6	Візуалізація проектних рішень	11.11-20.11	Виконано
7	Написання пояснювальної записка до ДП	21.11-01.12	Виконано
8	Виконання розкладки ДП до друку	02.12-12.12	Виконано

Студент _____ Стеценко А.С.
(підпис)

Керівник роботи _____ проф. Геник Я.В.
(підпис) _____ ст. викладач Фітак М.М.
(підпис)

1. Форму призначено для видачі завдання студенту на виконання бакалаврської роботи (роботи) і контролю за ходом роботи з боку кафедри і декана факультету.
2. Розробляється керівником бакалаврської роботи (роботи). Видається кафедрою.
3. Формат бланка А4 (210× 297 мм), 2 сторінки.

Зміст

ВСТУП.....	7
РОЗДІЛ 1. ЛІТЕРАТУРНИЙ ОГЛЯД	10
1.1. Місто як соціокультурний феномен.....	10
1.2. Класифікація населених пунктів	20
1.3. Функціональне зонування територій населених пунктів	21
1.4. Ландшафтно-просторове облаштування центральних частин міст.....	26
РОЗДІЛ 2. ПРОГРАМА ТА МЕТОДИКА ДОСЛІДЖЕНЬ.....	29
2.1. Програма досліджень.....	29
2.2. Методика досліджень	30
РОЗДІЛ 3 ІСТОРИЧНИЙ АНАЛІЗ ТА ОСНОВИ ЛАНДШАФТНО-ПРОСТОРОВОГО ОБЛАШТУВАННЯ ЦЕНТРАЛЬНОЇ ЧАСТИНИ МІСТА ЯВОРІВ.....	32
3.1 Історико-культурний розвиток міста Яворів.....	32
3.2. Природно-просторове середовище.....	36
3.3. Етапи розвитку та особливості планувальної структури центральної частини міста.	41
3.4.Архітектурно-планувальні особливості центральної частини міста.	50
3.5. Функціональне зонування центральної частини міста.....	54
3.6. Зелені насадження центральної частини міста	59
РОЗДІЛ 4. ПРОЕКТНІ ПРОПОЗИЦІЇ.....	61
ВИСНОВОК.....	69
СПИСОК ВИКОРИСТАНИХ ДЖЕРЕЛ.....	71
ДОДАТКИ.....	73

АНОТАЦІЯ

УДК 712.3/7. : 711.435

Стеценко А.С. Основи ландшафтно-просторового облаштування центральної частини міста Яворів – Рукопис магістерської кваліфікаційної роботи за спеціальністю 191 «Архітектура та містобудування» – Львів: НЛТУ України, 2024.

У магістерській кваліфікаційній роботі досліджено принципи ландшафтно-просторового облаштування центральних частин малих міст на прикладі міста Яворів. Проаналізовано сучасний стан ландшафтно-просторової організації центральної території, зокрема функціональне зонування, рівень озеленення, наявність громадських просторів та їхній зв'язок із архітектурними елементами міста.

Розглянуто основні проблеми просторового планування, такі як дефіцит зелених зон, стан існуючих насаджень та нераціональне використання земельних ресурсів. Запропоновано методи вдосконалення ландшафтно-просторової структури через підвищення якості громадських просторів, розширення озелених територій та інтеграцію сучасних принципів ландшафтного дизайну.

У проектних рекомендаціях подано заходи з оптимізації зелених насаджень, їхнього видової композиції та створення комфортного середовища для мешканців міста.

Ключові слова: Яворів, ландшафтно-просторове облаштування, центральна частина міста, малі міста, зелені насадження, громадські простори, благоустрій, функціональні зони.

ABSTRACT

UDC 712.3/7. : 711.435

Stetsenko A.S. “Fundamentals of Landscape and Spatial Arrangement of the Central Part of Yavoriv” – Manuscript of the Master's Qualification Thesis in the specialty 191 "Architecture and Urban Planning" – Lviv: UNFU of Ukraine, 2024.

The master's qualification thesis explores the principles of landscape and spatial arrangement of the central parts of small towns, using the city of Yavoriv as an example. The current state of the landscape organization of the central area is analyzed, focusing on functional zoning, the level of greenery, the presence of public spaces, and their integration with architectural elements of the city.

Key spatial planning issues are addressed, such as the shortage of green areas, the condition of existing plantations, and the inefficient use of land resources. Methods for improving the landscape and spatial structure are proposed, including enhancing the quality of public spaces, expanding green areas, and integrating modern principles of landscape design.

The project recommendations include measures to optimize green plantations, their species composition, and create a comfortable environment for city residents.

Keywords: Yavoriv, landscape and spatial arrangement, central part of the city, small towns, green plantations, public spaces, improvement, functional zones.

ВСТУП

У сучасному урбаністичному розвитку важливо зосередитися на збереженні екологічної рівноваги та поєднанні історичної спадщини з сучасними вимогами містобудування. Одним із пріоритетних завдань для досягнення сталого розвитку та підвищення якості життя населення є інтеграція екологічних принципів у проектування міських просторів.

Актуальність теми дослідження полягає у необхідності комплексного підходу до організації міського середовища невеликих міст України, зокрема центральної частини міста Яворів. Теперішній стан забудови міста вимагає збереження усіх архітектурних пам'яток та скульптур садово-паркового мистецтва, що є головною складовою культурної ідентичності міста та його громадян. Озеленення відіграє важливу роль у створенні сприятливого простору міста, покращуючи мікроклімату, естетичний вигляд територій та підвищення рекреаційного потенціалу.

Потреби сьогодення для жителів міст - створення системи зелених територій, що інтегруються із замиськими просторами, створюючи єдину загальну зелену зону. Це сприятиме покращенню екологічного балансу, створенню здорового та комфортного середовища для мешканців, а також реалізації природоохоронної, рекреаційної та соціальної функцій ландшафту міста.

Мета дослідження – розробка основ ландшафтно-просторового облаштування центральної частини міста Яворів, враховуючі сучасні містобудівні вимоги, екологічні принципи та історико-культурні особливості території.

Досягнення даної мети передбачає виконання наступних завдань:

- зібрати та проаналізувати картографічні, історичні та документні матеріали, необхідні для дослідження;
- дослідити ландшафтно-просторову структуру центральної частини міста Яворів;
- проаналізувати функціональне зонування території центральної та прицентрової частини міста;

- вивчити досвід озеленення центральних частин міст на прикладі України та інших європейських міст;
- дати оцінку стану існуючих зелених насаджень у центральній частині міста, проаналізувати та зафіксувати недоліки;
- визначити екологічні та містобудівні чинники, що мають вплив на стан території Яворова;
- підготувати пропозиції щодо покращення ландшафтно-просторової організації центральної частини міста з акцентом на створення гармонійної ландшафтно-просторової зони та благоустрій громадського центру.

Об'єкт дослідження – центральна частина міста Яворів як об'єкт ландшафтно-просторового облаштування.

Предмет дослідження – методи та особливості ландшафтно-просторового облаштування центральної частини міста Яворів.

Методи дослідження. У роботі використано загальнонаукові та спеціальні методи дослідження, а саме: літературний, історичний, екологічний, картографічний аналіз, метод візуально-просторового аналізу, математично-статистичний метод, а також метод моделювання для розробки проектних пропозицій.

Наукова новизна дослідження полягає у системному підході до аналізу ландшафтно-просторової структури центральної частини міста Яворів. У роботі запропоновано конкретні заходи для вдосконалення благоустрою території та озеленення з метою підвищення функціональності та привабливості міського середовища.

Практичне значення результату є можливістю використання розроблених рекомендацій для реалізації проектів з оптимізації просторового планування, озеленення та благоустрою центральної частини міста Яворів. Запропоновані заходи сприятимуть покращенню екологічного стану, створенню сприятливих умов для життя мешканців та гармонійному поєднанню природного і архітектурного середовищ.

Структура та обсяг роботи. Кваліфікаційна робота складається зі вступу, чотирьох розділів, висновків, списку використаних джерел та додатків. Загальний обсяг роботи складає 63 сторінок друкованого тексту.

РОЗДІЛ 1. ЛІТЕРАТУРНИЙ ОГЛЯД

1.1. Місто як соціокультурний феномен

Сучасна людина є свідком грандіозних трансформацій, що відбуваються у глобальному світовому просторі. Міста невідворотно змінюються. З одного боку, чисельність міського населення у світі неухильно зростає, міста не лише розширюються вшир і вгору, але й освоюють підземні простори, включаються в різноманітні комунікаційні процеси. З іншого боку, останнім часом практично не будуються нові міста, тоді як існуючі набувають небачених раніше форм і невивчених особливостей. Така парадоксальна ситуація, що склалася на межі ХХ-ХХІ століть, викликає значний інтерес представників різних галузей науки до феномену міста, змушуючи переосмислювати, здавалося б, усталені уявлення про місто як про місце, де ми живемо і по-особливому будуємо свої долі.

Нині практично відсутні єдині принципи й критерії не лише визначення міста як явища, але й стадіальних характеристик його розвитку. У якості єдиного критерію процесуальних особливостей історичного розвитку міста та його стадіального визначення можуть бути запропоновані специфічні зміни в характері відносин «міських суб'єктів», що складаються в процесі здійснення «відчуження праці», яке тут розглядається широко, але в контексті формування суб'єкта міста. Це доцільно, оскільки відчуження праці є важливим формуючим фактором розглянутої соціальності (класового суспільства) і насамперед приватновласницьких та інших відносин, інтегрованих містом.

Саме у відчуженні праці найбільшою мірою проявляється соціальний сенс і характер суб'єкт-суб'єктних відносин класового суспільства, у рамках яких формуються ціннісні установки й орієнтири індивіда у всіх сферах життєдіяльності. Перш за все це стосується ціннісних установок людини міста, яка найповніше представляє потребу сфери урбанізованого (і такого, що урбанізується) суспільства. Нарешті, саме відчуження праці як особливий принцип відносин розглянутої соціальності, що несе у своєму змісті місто, і водночас як явище, що змінюється з часом у своєму здійсненні й характері дії, нині забезпечує об'єктивні можливості для фіксації змін позицій і особливостей

функціонування систем відносин міста та в місті протягом усієї історії його розвитку, зберігаючи єдиний підхід і сутнісно значущі основи для порівняння.

Сучасне місто є унікальним феноменом який динамічно розвивається, що втілює риси постіндустріального суспільства. Місто постійно впливає на нас, а ми, своєю чергою, впливаємо на нього. Міський простір змінюється з плином часу, фіксуючи в архітектурних формах повсякденні соціальні практики. Оскільки місто завжди пізнається в конкретних історичних умовах, кожна нова епоха знаходить нові інструменти для його вивчення, а саме місто завжди залишається актуальним об'єктом дослідження.

Багатогранність феномену міста вказує на його міждисциплінарний характер. Дослідники звертають увагу на особливості, проблеми (діапазон яких великий: від філософсько-естетичних до суто господарських) та механізми управління містом. Виникає необхідність розглядати місто як особливий соціокультурний феномен; звернувшись до причин його виникнення, виявити сутнісні риси й тенденції розвитку сучасних міст. Також важливо дослідити особливості людської життєдіяльності в межах сучасного міста.

Сам момент появи міста знаменує початок цивілізації, відокремлюючи культурний простір від некультурного (варварського). Місто обмежує порожнечу, з цього приводу Р. Барт писав: Місто — це тканина, яка складається не з рівнозначних елементів, функції яких можна перелічити, а з елементів значущих і незначущих. До того ж слід зазначити, що люди дедалі більше починають цінувати значущу порожнечу замість порожнечі значущого. Іншими словами, елементи стають усе більш значущими не самі по собі, а залежно від свого розташування.

Як правило, священні місця розташовувалися на центральній площі міста. Саме на площі, а не на вулицях, проспектах чи околицях. Не існує жодного міста без центру. Тут людина відчуває себе одночасно і вільною, і могутньою володаркою світу, і незначною, жалюгідною істотою в межах великого міста. Площа — це символічний, культурний вхід у місто. Вона втілює ідею відкритості міста.

За словами Х. Ортеги-і-Гассета, місто починається з порожнього місця: площа, ринок, форум у Римі, агора в Греції — усе інше лише додаток, необхідний для того, щоб окреслити цю порожнечу. Найсильніше враження цінності й абсолютної значущості простору, відокремленого щільною забудовою, створює площа Сан-Марко і П'яцетта у Венеції. Острівне життя змусило венеціанців дуже щільно забудовувати поверхню землі, будинки туляться один до одного, вулиці й канали конкурують між собою. Щілина шириною в метр між будинками, що в більшості європейських міст вважається безіменним проходом, тут отримує назву, вважається вулицею і має входи в житлові будинки. У таких умовах ретельно збережений простір головної площі справляє враження дива, небаченої коштовності.

Отже, будь-яке місто — це, насамперед, культурна ідея, виражена через ціннісно значущу порожнечу місця. Тут порожнеча — це не ніщо, а скоріше простір у хайдеггерівському розумінні: «простір приносить із собою відкритість для людського поселення й оселі. Простір є звільненням місць». Усі міста можна умовно поділити на дві групи: «природні» й «штучні», хоча чітко розмежувати їх буває доволі складно.

Як правило, концентричне розташування міста в просторі пов'язане з його «природним» походженням. Такі міста виникли дуже давно, їхній середній вік становить кілька століть або навіть тисячоліть. Прикладами таких міст є Ур, Урук, Геліополь, Рим, Візантія, Москва. «Історико-архітектурні джерела свідчать, що більшість єгипетських, месопотамських та інших міст мали круглу форму. Ця форма вказує на те, що їхні перші мешканці були кочівниками». Концентричні міста («природні») «мають початок, але не мають кінця — це «вічні міста», *roma aeterna*». Особливого значення для майбутнього міста мало вигідне географічне положення.

У характеристиці міста як соціокультурного явища умовно можна виділити три основні стадії або історичні стани, в межах яких відбувається багатоплановий і багаторівневий розвиток, хоча й за домінування певних систем відносин.

Перша стадія загалом може бути охарактеризована як стадія становлення. Вона охоплює період IV тис. до н.е. та першу половину I тис. до н.е. У межах цієї стадії чітко виділяються три етапи та три рівні. Перший етап – це становлення власне урбанізаційного середовища й формування міських структур. У найдавніших регіонах цивілізації – у Месопотамії – з'являються великі центри, такі як Ур, Урук, Ерех тощо. Площа окремих поселень на початок III тис. до н.е. перевищувала 200 га (наприклад, Ерех у 3000 р. до н.е. займав 210 га).

У сучасній термінології урбанізація (від лат. Urbanus – міський) визначається як «процес зростання ролі міст у розвитку суспільства». Урбанізація охоплює соціально-професійну та демографічну структуру населення, його спосіб життя, культуру, розміщення продуктивних сил, розселення народів, а також спричиняє втягнення сільського населення до міст, включаючи щоденну маятникову міграцію.

За оцінками спеціалістів, населення найдавніших міст Месопотамії становило від 7 до 20 тисяч осіб. На ранніх етапах ще пластичного урбанізаційного середовища реальна дія механізмів диференціації, спеціалізації, кумуляції та інтеграції забезпечувала ймовірні шляхи формування соціальності. Шляхи розвитку Месопотамії й Єгипту в цьому плані є доволі показовими, оскільки вони сприяли виокремленню нових соціальних (міських) організацій.

На наступному етапі – наприкінці III-II тис. до н.е. – відбувається не просто виокремлення, а формування міст як таких, із визначеним змістом і структурою життя. Кількість таких міст різко зростає, і між ними (різними за розмірами й характером, наприклад, Мари, Каніш) встановлюються специфічні, уже власне міські за суттю зв'язки.

На початку I – в середині I тисячоліття до н.е. місто почало сприйматися як унікальний і престижний соціальний інститут. Воно вже не лише виконувало роль просторової структури, але й ставало потужним організуючим чинником життєдіяльності суспільства. На цьому етапі місто настільки відокремлювалося

у своєму функціонуванні, що здавалося незалежним від реальних підстав, які забезпечували його існування.

Перші століття до н.е. – перші століття н.е. характеризуються ускладненням структури урбанізаційного процесу. Перші поселення мали елементарні міські структури. Вони характеризувалися щільною забудовою, що формувала обмежений внутрішній простір, кордони та примітивні вхідні зони. Поступово виникли поселення-фортеці та «міста-будинки», де оборонна функція домінувала. Чисельність населення таких поселень залишалася незначною: від кількох сотень до кількох тисяч жителів.

У цей період вперше з'явилися ідеї регулярного планування, що особливо помітно в стародавніх цивілізаціях. Містобудування Стародавнього світу, як у Середземномор'ї, так і в східних деспотіях, стало значним кроком уперед. Завдяки великим людським і територіальним ресурсам почали формуватися різні типи міст залежно від їхніх функцій: столиці, фортеці, торгові, портові, культові та некрополі.

Важливим етапом було впровадження регулярного квартального планування, яке виявилось у грецьких, римських, єгипетських, китайських та індійських містах. Міські укріплення стали не лише оборонними спорудами, а й художніми елементами, що включали розвинені вхідні комплекси. У цей період формувалися багаторівневі взаємозв'язки між різними типами соціокультурних структур: містами, поселеннями, факторіями тощо, які належали до різних культурно-історичних регіонів із різним ступенем урбанізованості. Виникла нова система поселенської організації, що суттєво відрізнялася від традиційних поселень.

Загалом період від IV тисячоліття до н.е. до першої половини I тисячоліття н.е. в історії розвитку міст виступає як єдиний етап. На цьому етапі відбулося виокремлення й оформлення міста як унікального соціального організму, що акумулював усі зв'язки, відносини та традиції нової соціальної структури, породженої процесами цивілізації.

Друга стадія розвитку міста, що базується на зміні принципів взаємодії між суб'єктами міста та самим містом як особливим історичним суб'єктом,

припадає на середньовічний період (умовно V–XVI століття). Цей період можна визначити як час формування реальної системи відносин між містом і селом. Відбувалося становлення не лише села як самостійної одиниці, але й глибше самоусвідомлення міста в межах його взаємодії з навколишніми територіями.

Третя стадія еволюції міста пов'язана з появою нової структури та змісту урбанізаційного процесу. У цей період урбанізація вже не обумовлюється лише потребою відтворення міського середовища як способу утримання «урбанізованої» структури. Суспільство переходить до стану тотальної урбанізації, де всі інші соціальні структури інтегровані в міський простір – безпосередньо чи опосередковано. Це пояснюється тим, що вони втрачають можливість автономного існування, що стає визначальною тенденцією суспільного розвитку.

Перші міста в історії людства були компактними поселеннями землеробів, населення яких складало близько 100–120 осіб. Житла будувалися колом, і міста не мали зовнішніх ровів чи воріт, оскільки в епоху пізнього неоліту не було зовнішніх загроз або завойовницьких походів.

Давньосхідне місто. Стародавні міста Сходу істотно відрізнялися від інших. Вони мали правильну прямокутну форму та були оточені захисними укріпленнями. Наприклад, у Вавилоні було понад сім захисних стін, між якими розташовувалися укриття для мешканців на випадок нападу чужинців. За головними воротами міст зазвичай знаходилися царські палаци, за ними розташовувалися міські та торгові квартали.

У центрі східних міст розташовувалися культові споруди та священні місця для жертвоприношень богам. Провідну роль у таких містах відігравала аристократія, яка зазвичай складалася з багатих землевласників чи їхніх нащадків. Найвпливовіші клани входили до ради старійшин.

Римський форум. Римський форум — це центральна площа стародавнього Риму. До виникнення міста ця територія використовувалася як кладовище для почесних мешканців. З утворенням Риму тут з'явився ринок, куди з'їжджалися торговці з усього світу, привозячи унікальні товари. Згодом форум почали

використовувати для народних зборів, на яких обговорювали нагальні питання життя міста.

На форумі збудували курію — приміщення, де засідав римський Сенат. Він був центром суспільного життя: тут проходили розважальні заходи, люди обмінювалися новинами та думками.

Середньовіччя. Період раннього середньовіччя характеризувався занепадом античних міст і утворенням нових національних держав. Релігія відіграла ключову роль у формуванні міської структури: християнство, індуїзм, буддизм та іслам вплинули на архітектурний вигляд міст і їх просторову організацію. Монастирі стали новими містоутворюючими елементами, а храми з вертикальними домінантами (дзвіниці, мінарети, пагоди) формували образ середньовічного міста.

У Європі регулярна забудова трансформувалася у мальовничі структури з фокусом на домінанти фортець, храмів та природного ландшафту. Вулична мережа почала відігравати важливу роль, об'єднуючи ремісничі та торговельні функції. Кордони міст залишалися суворо фіксованими, що призводило до ущільнення забудови та її багатоповерховості.

На Сході розвиток міст відбувався еволюційно, без кардинальних змін, притаманних Європі.

Епоха Ренесансу принесла нове бачення міста як гармонійно організованого простору, що враховував антропометричні параметри людини. Почалася активна розробка концепцій «ідеального міста», де регулярне планування набуло нового значення. Фортифікаційні елементи поступово втрачали оборонну функцію й набували символічного значення.

Бароко та класицизм. У цей період містобудування досягло нових висот завдяки ансамблевому підходу, що поєднював в собі і архітектуру, скульптуру та ландшафтне мистецтво. Одним з найбільш яскравих прикладів цього є Версаль у Франції XVII століття, який став зразком для інших європейських міст. Масштабні реконструкції середньовічних міст показали можливість створення гармонійного міського середовища.

Сучасні міста. Сучасні міста-мільйонники нерідко оточені містами-супутниками. Кожне сучасне місто має адміністративну межу, а його населення здебільшого належить до середнього класу. Сучасні міста складаються з житлових районів, промислових і комерційних будівель, місць відпочинку та харчування, культових споруд, медичних і освітніх закладів, а також культурних установ.

Перші міста виникли у зв'язку з відокремленням ремесла і торгівлі від сільського господарства. Вони з'явилися в районах зрошуваного землеробства, де були створені великі гідротехнічні системи, наприклад, у Межиріччі, долинах Нілу, Інду, Хуанхе. Найдавніші міста — Урук, Ур, Ніппур, Лагаш — утворилися в родючих долинах нижнього течії Тигру та Євфрату.

Столицею Стародавнього Царства Єгипту був Мемфіс, заснований у III тисячолітті до н.е. Тисячоліттям пізніше столицею Нового Царства стали Фіви. Ці міста вирізнялися значними розмірами, а їхня архітектура включала палаци, храми та величні некрополі.

Історія розвитку міст та населених пунктів на території України є довготривалим і багатограним процесом, який охоплює період від найдавніших часів до сьогодення. Завдяки вигідному географічному розташуванню України, її територія завжди була місцем перетину культур, економічних і політичних інтересів різних народів та цивілізацій, що позначилося на урбаністичному розвитку.

Найдавніші поселення. Перші поселення на території сучасної України з'явилися ще за часів палеоліту. У VII-III тисячоліттях до н.е. на території України сформувалася трипільська культура, яка вважається однією з перших хліборобських цивілізацій у світі. Трипільські поселення відзначалися великими розмірами, інколи досягали площі 200-300 гектарів. Будинки будувалися рядами або концентричними колами, що є свідченням соціальної організації та планування.

Античні міста. У VIII-IV століттях до н.е. на півдні України з'явилися античні міста-держави, засновані грецькими колоністами. Серед найбільш відомих таких міст були Ольвія, Херсонес, Пантікапей, Тіра та Феодосія. Ці

міста виконували функції торгових, культурних і політичних центрів, де розвивалися ремесла, мистецтво та наука. Архітектура античних міст відзначалася регулярним плануванням, наявністю акрополів, театрів, гімнасіїв і храмів.

Слов'янські поселення та Київська Русь. У VI-VIII століттях н.е. на території України почали формуватися перші слов'янські поселення. Вони були укріплені для захисту від кочівників і часто розташовувалися на підвищеннях чи біля річок. Важливими центрами ранньослов'янських племен стали такі городища, як Любеч, Білгород і Пліснеськ.

Заснування Києва наприкінці V чи на початку VI століття стало визначною подією в історії. У IX-X століттях Київська Русь перетворилася на одну з найбільших і найвпливовіших держав Європи, а Київ став її столицею та важливим політичним, культурним і економічним центром. У той час активно розвивалися й інші міста: Чернігів, Переяслав, Галич, Володимир-Волинський, які були центрами ремесел, торгівлі та релігійного життя. Більшість міст мали укріплення, княжі палаци, собори та торговельні площі.

Міста Галицько-Волинського князівства та монгольська навала. У XIII столітті центром української державності стало Галицько-Волинське князівство. Львів, заснований у середині XIII століття, став важливим культурним і торговельним центром, відіграючи ключову роль у відносинах між Заходом і Сходом. Водночас такі міста, як Холм, Галич і Луцьк, залишалися осередками князівської влади.

Монгольська навала у 1240 році призвела до значного занепаду багатьох міст Київської Русі. Київ і Чернігів були зруйновані, що уповільнило їх розвиток на кілька століть. Проте міста західних земель змогли швидше відновитися завдяки меншому впливу монгольського панування.

Міста за часів Великого князівства Литовського та Речі Посполитої. У XIV-XVI століттях більшість українських земель увійшли до складу Великого князівства Литовського, а згодом – Речі Посполитої. У цей період міста отримували магдебурзьке право, яке сприяло розвитку самоврядування, ремесел і торгівлі. Львів, Кам'янець-Подільський, Київ і Луцьк стали великими

адміністративними та торговими центрами. Міста мали оборонні укріплення, ратуші, костели й православні храми, що відображало багатонаціональний склад населення.

Козацька доба. У XVII столітті з розвитком козацтва виникли численні укріплені поселення (січі), які часто ставали зародками майбутніх міст. Запорозька Січ виконувала не лише військову, але й адміністративну функцію. Водночас такі міста, як Чигирин, Батурин і Глухів, відігравали роль центрів козацької державності.

Міста під владою Російської та Австрійської імперій. У XVIII-XIX століттях українські землі були поділені між Російською та Австрійською імперіями, що вплинуло на розвиток міської інфраструктури. У Російській імперії почалася інтенсивна урбанізація, будувалися нові міста – Катеринослав (нині Дніпро), Одеса, Миколаїв, Херсон. Вони ставали центрами промисловості, торгівлі та культури. В австрійській частині України активно розвивався Львів, який став важливим освітнім і культурним осередком.

Міста в радянський період. У XX столітті урбанізація на території України досягла небачених масштабів. У радянський період активно будувалися індустріальні міста: Запоріжжя, Кривий Ріг, Донецьк, Луганськ. Міські райони розросталися, з'являлися нові житлові масиви та промислові підприємства. Водночас села занепадали, а сільське населення масово переселялося до міст.

Сучасні українські міста. Після здобуття незалежності України у 1991 році міста стали центрами економічного, культурного та політичного життя. Київ перетворився на сучасну європейську столицю. Львів, Одеса, Харків, Дніпро та інші міста відіграють важливу роль у міжнародній торгівлі, освіті та туризмі. У сучасний період міста стикаються з викликами, пов'язаними з урбанізацією, екологією та розвитком інфраструктури, але також мають великі перспективи завдяки цифровізації та інноваціям.

Таким чином, історія українських міст є відображенням багатовікової боротьби, культурного обміну та соціально-економічного розвитку. Вона залишається невід'ємною частиною як української, так і світової історії.

1.2 Класифікація населених пунктів

Поселення виникли як місце постійного проживання людей у процесі переходу до стабільного способу життя, це сталося завдяки розвитку землеробства та тваринництва.

Як тлумачив В. І. Даль, поселення – це заселене місце, у якому люди проживають на постійній основі. Таким чином, населений пункт (поселення) є базовою одиницею розселення людей, що охоплює одну забудовану територію, призначену для тривалого або тимчасового проживання.

Населені пункти в Україні поділяються на міські та сільські. Категорія поселення визначається по критеріям, які встановили органи державної влади, враховуючи загальну кількість населення, основний вид діяльності жителів, а також історичне, культурне, економічне, та адміністративне значення місцевості.

Залежно від економічного призначення, населені пункти класифікуються як міста, селища або сільські поселення.

Стрімкий розвиток міст в Україні стимулював зростання кількості жителів. Ця тенденція не зупинятиметься й дотепер. У зв'язку з цим доцільно регулювати зростання великих міст для більш раціонального розміщення продуктивних сил країни.

Сільські населені пункти сьогодні поділяються на три основні типи:

1. *Сільськогосподарські населені пункти* — це виробничі центри, де функціонують сільськогосподарські підприємства, їхні об'єднання та підсобні господарства. Цей тип є найпоширенішим і охоплює близько 85% усіх сільських поселень.

2. *Несільськогосподарські населені пункти* — це селища, які виникли поблизу інших окремих підприємств, лісового господарства, логістичних шляхів тощо.

3. *Змішані населені пункти* — до них належать районні центри та поселення, які знаходяться в межах територій сільськогосподарських підприємств, але значна частина населення працює за межами цих населених пунктів, зокрема на промислових чи транспортних підприємствах.

З розвитком великих міст поблизу них почали виникати сателітні поселення, які забезпечують міста трудовим потенціалом та слугують місцем відпочинку для мешканців (дачні селища, рекреаційні центри тощо).

Усі ці види поселень належать до стаціонарних сільських населених пунктів. Окрім них, у сільській місцевості існують сезонні поселення, такі як літні табори для худоби, селища дослідників чи лісозаготівників.

У зв'язку з трансформаціями в економічній і земельній сферах, а також появою нових форм власності, що стосуються землі та способів її використання, виник новий тип сільських поселень — фермерські (селянські) господарства. Таке господарство є житлово-виробничим комплексом, який включає три основні функціональні зони: житлову, виробничу та зону сільськогосподарських угідь, що розташовуються на одній або кількох земельних ділянках.

Нещодавно все більшого збільшення набувають котеджні містечка та дачні громади, створені переважно для літнього проживання міських або не місцевих мешканців. Земельні ділянки для заснування садівничих товариств зазвичай виділяються із земель сільськогосподарського або лісогосподарського призначення, а також із територій малих поселень без постійного населення. Зазвичай, площі таких масивів можуть бути від 20 до 50 га, але інколи сягає 100-1000 га.

У населених пунктів, де кількість людей може долати кількох десятків тисяч осіб, виникає потреба в медичних установах із постійним чергуванням персоналу, а також інших заходах соціального обслуговування.

У будівництві котеджних містечок зазвичай використовуються вільні землі поблизу існуючих населених пунктів. Такі поселення можуть бути призначені як для сезонного проживання, так і на постійній основі.

1.3 функціональне зонування територій населених пунктів

Функціональне зонування — це поділ території міста на окремі зони, що дозволяє створити комфортний, структурований та зручний простір для

проживання та діяльності. Це ключовий елемент містобудування, спрямованого на організацію місцевості для їх ефективного застосування.

Містобудування об'єднує багато напрямків, пов'язаних із розвитком населених пунктів. Враховуючи - територіальне планування, архітектурно-будівельне проектування, зонування територій, будівництво, реконструкцію, капітальний ремонт та облаштування об'єктів інфраструктури. Головна ідея та мета функціонального зонування територій — це створення умов, в першу чергу для загального розвитку громади, а також, проживання, праці та відпочинку.

Міста, які мають грамотне планування, зазвичай досягають високого рівня економічної стабільності та активного розвитку. Одним із важливих факторів у цьому процесі є ринок нерухомості, який стимулює розвиток інфраструктури та підвищує інвестиційну зацікавленість міста. У країнах із розвиненою ринковою економікою законодавство, що регулює містобудівну діяльність, діє незалежно, але злагоджено співпрацює з нормами цивільного, земельного та екологічного права.

Відповідно до положень Містобудівного кодексу України відбувається зонування території міста і села. Території поділяють на ділянки у рамках цього процесу, з єдиним функціональним призначенням. Для всіх зон встановлюються параметри забудови, а також обмеження в застосуванні земель та будівництва.

Також, містобудівне зонування визначає норми використання, забудови, озеленення та загалом облаштування територій в межах планувальних районів або кварталів. Згідно з Містобудівним кодексом, його головна мета, це визначити зони із встановленням регламентів для їхнього використання. На схемах містобудівного зонування межі зон позначаються червоними лініями.

Червоні лінії мають кілька значень:

- у вузькому розумінні — це межі забудови.
- у ширшому — це межі спільних земельних ділянок, на яких можуть бути розташовані шляхи комунікації, транзит, залізничні колії, трубопроводи, електрика тощо.

Ці лінії мають юридичний статус, який відповідає генеральному плану міста. У випадку, коли ця червона стрічка перетинає земельну ділянку, тоді її поділяють на окремі частини, кожній з яких надається та присвоюється власний кадастровий номер, можливість використання та юридичний статус.

Щоб передбачити та запроектувати зелені зони, рекреаційні місцевості, велосипедні доріжки та сучасні громадські просторів, сучасне містобудування враховує екологічні, соціальні та естетичні аспекти, забезпечуючий гармонійний розвиток території. Це сприяє підвищенню якості життя населення.

Функціональне зонування передбачає поділ міського простору на спеціальні ділянки, класифікувавши за різним призначенням, щільності забудови, висотності будівель та характеру природного середовища. Це важливо для правильної організації міських територій, що забезпечує комфортне середовище для проживання мешканців, їх праці та відпочинку.

В рамках зонування виділяють:

1. *Функціональні зони* – території з певною метою, наприклад, рекреаційної, житлової, освітньої, сакральної, охорони здоров'я чи виробничої.

2. *Будівельні зони* – певні ділянки, які класифікуються за щільністю забудови та висотністю споруд.

3. *Ландшафтні зони* – території, що визначаються природним середовищем, такими як сквери, парки, водойми, лісопарк, площі, зелені насадження, сільськогосподарська ландшафтна зона.

Кожна зона має мати чітке функціональне призначення. До прикладу, функціональні ділянки, що містять - житлові будинки, освітні установи, промислові об'єкти чи ландшафти. Завдання зонування – збереження балансу та гармонії між інтересами фізичних та юридичних осіб, які проживають і використовують відповідні території, а також забезпечення умов для сталого розвитку міста.

Основний поділ зон у міському просторі:

1. *Житлова територія*. Вона охоплює житлові райони та мікрорайони, вулиці, громадсько-торговельні центри, магістралі та об'єкти озеленення. На

житлових територіях також можуть бути дрібні промислові чи комунальні об'єкти, якщо вони не потребують санітарно-захисних зон.

2. Виробнича територія. Це простір, призначений для розташування територій, які зазвичай знаходяться на периферії міста – промислові підприємства, науково-дослідницькі установи, склади, транспортні шляхи приміського та міжміського сполучення. Таке розташування забезпечує мінімальний вплив на житлові райони.

3. Ландшафтно-рекреаційна територія. До таких територій належать парки, сквери, міські ліси, водойми, пляжі та інші природні об'єкти, їх головна мета - відпочинок місцевих жителів. Також ландшафтно-рекреаційні простори очищають повітря та зменшуючи шумове забруднення, таким чином покращуючи екологічний стан міста.

Зонування, також передбачає поділ міста на такі зони:

- *Житлові зони*: багатоповерхові, середньоповерхові та малоповерхові житлові будинки, об'єкти соціального призначення, гаражі, стоянки для автомобілів.

- *Виробничі зони*: використовуються для промислових підприємств, складських об'єктів та інженерної інфраструктури.

- *Громадсько зони*: включають заклади охорони здоров'я, освіти, культури, фінансові установи, промислові торгівлі, об'єкти громадського харчування.

- *Рекреаційні зони*: передбачають парки, лісопарки, сквери, ліси, водойми та інші зони, для релаксу та туризму.

- *Спеціальні зони*: території з особливим значенням – природоохоронні об'єкти, кладовища, сміттєзвалища, тощо.

- *Сільськогосподарські зони*: включають угіддя, присадибні ділянки, фермерські господарства, дачі та приватні сади.

Окрім того, зонуюються природні та штучні покриття територій. Природні зони – це зелені насадження, водойми, відкриті місцевості, також газон, а штучні – дороги, тротуари, майданчики. Щоб створити комфортне середовище, потрібно гармонійно збалансувати співвідношення між ними.

Нові тенденції в зонуванні. Сучасне зонування створює громадські простори, які включають різноманітні види діяльності (наприклад, житло, робота, відпочинок), також розробляє поліфункціональні зони, враховуючи такі аспекти, як екологічна безпека, кліматична стійкість, інтеграція "розумних" технологій (smart city), що дозволяють оптимізувати використання ресурсів і підвищити якість міського життя.

Території міста зонуються по принципу відмінностей використання земельних ділянок. Також на структуру планування простору впливає логістика та транспортні зв'язки. При проектуванні визначають, який район є головним, який більше включає активних зон та більш густонаселений, зазвичай це центрова частина міста зі всіма транспортними шляхами.

Планування міста можна поділити на такі види:

- *Радіально кільцеву*
- *Шахову*
- *Вільну*

У радіально-кільцевій схемі райони, що за межами міста пов'язані із центральними магістралями. Кільцеві вулиці складаються з радіальних магістралей. Таке зонування є доволі зручним, бо дозволяє мешканцям легко добратися до центру.

Щодо шахової, це вид планування передбачає перетин вулиць, що йдуть під кутом 90 градусів. Такий варіант зонування був актуальний завжди. Перевага в тому, що можна рівномірно розподіляти простір та потоки транспорту. Проте, коли перетинів вулиць багато, пересування транспортів ускладнюється. Є щеюдин недолік такого виду планування – це складність формування центрального ядра та систему центрів житлових районів.

Лінійна схема планування витягнута в один бік. Центральну забудову розміщують вздовж магістралі або кількох паралельних. У такому варіанті, зазвичай, транспортна інфраструктура доволі зручна, витрати часу на дорогу, для мешканців скорочується.

Також багато старих міст розплановані за вільною схемою. У центрі хаотично розташовані тихі і маленькі вулиці. У будь-якому населеному пункті є зони, які різні по розташуванню та призначенню.

Центр міста – це компактна місцевість, де зазвичай розташовані скульптури – визначні пам'ятки, адміністративні, культурні будівлі, об'єкти ділового призначення, також, ландшафтно-просторове облаштування, а саме – рослини, сквери, парки, площі, пішохідно-прогулянкові зони, транспортні зупинки та проїзди. Зовнішня зона – територія, без передмість, проживає найбільша кількість громадян міста. Формування зони залежить від інтересів міста та його жителів. Тут місцеві відпочивають. Ці зони підтримують екологічний баланс міського простору.

Там знаходяться об'єкти комунального господарства та зовнішній транспорт, відсутні промислові підприємства та населені пункти, які безпосередньо пов'язані з містом. Присутні об'єкти комунальні та зовнішній транспорт. Відсутні промислові підприємства та населені пункти, які пов'язані з містом.

1.4. Ландшафтно-просторове облаштування центральних частин міст.

Ландшафтно-просторове облаштування є невід'ємною частиною сучасного містобудування, яке забезпечує гармонійне та грамотне поєднання природного середовища з урбанізмом. Охоплюється планування, організація та дизайн ділянки, з акцентом на збалансованість екологічності, естетики та функціональність простору міста.

Облаштування базується на системному підході до інтегрування природних та штучних елементів, облаштування комфортного життя для населення міста та підтримка сталого розвитку населеного пункту.

Ландшафтно-просторова композиція ґрунтується на чотирьох елементах:

1. *Природно-ландшафтна основа* – застосування природних особливостей міста, а саме: зелені насадження, рельєф, водойми, з ціллю зберегти екосистеми та створення сприятливого середовища

2. *Функціональне зонування* – зонування території відповідно до призначення (житлової, адміністративної, освітньої зони тощо), забезпечує ефективне використання простору.

3. *Композиційно-естетична гармонія* – поєднання природних та архітектурних складових через ритм, кольоровість, масштабність, структуру простору.

4. *Соціальна складова* – створення відпочинкових та комфортних зон: парки, сквери, а також відкриті простори, які відповідають потребам людей різних вікових груп (рис.1.1.).

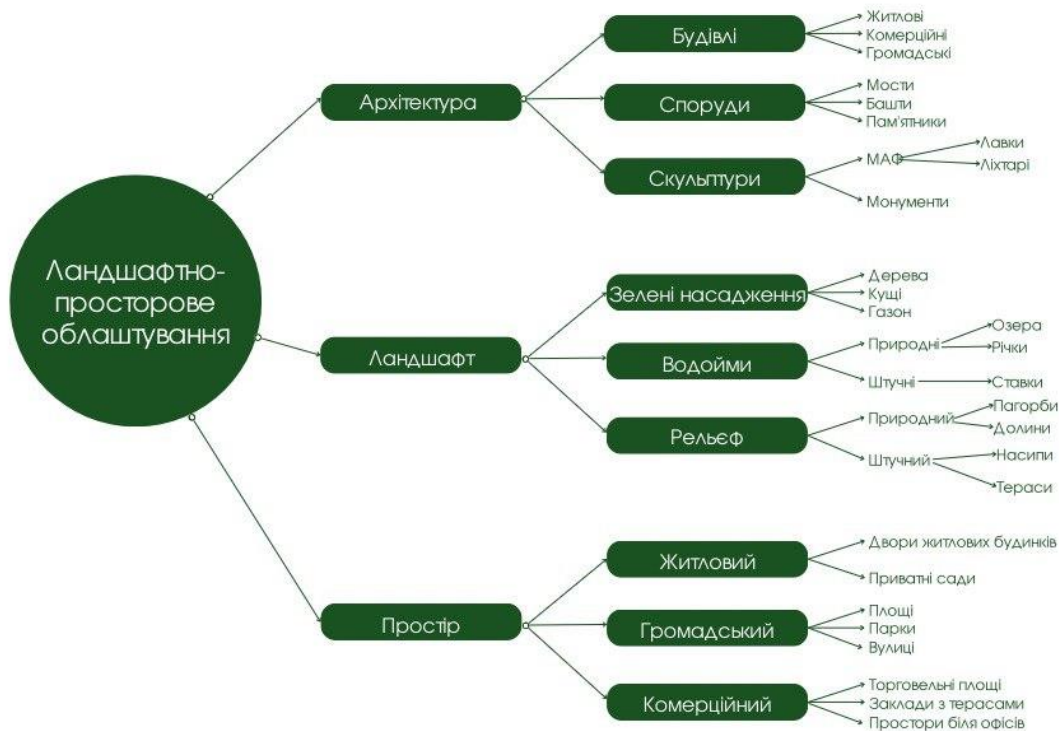


Рис. 1.1. Схема ландшафтного просторово облаштування населених пунктів

У ландшафтно-просторова організація поділяється на такі складові:

- Парки та сквери – зелені зони, що відіграють рекреаційну роль, покращуючи мікроклімат та звукоізоляцію.
- Водні об'єкти – річки, озера, ставки, які несуть естетичну та екологічну функцію.

- Зелені коридори – алейні системи, лісосмуги, забезпечують екологічну циркуляцію повітря та об'єднують різні частини населеного пункту.
- Розважальні та спортивні зони – активний та пасивний відпочинок, сприяє здоровому способу життя жителів.

Ландшафтно-просторове облаштування поєднує традиційні та сучасні підходи:

- Екологічне планування – застосування природних матеріалів, відновлення екосистеми та введення у використання технологій енергозберігання.
- Інклюзивність – передбачити, щоб була доступність до будь яких зон для всіх категорій населення.
- Мультифункціональність – створення зон, які застосовуються для різних діяльностей в залежності від потреби людини.

Ландшафтно-просторове облаштування – це про естетику, гармонію, екологію, соціальний баланс та стратегічний розвиток міста.

Воно слугує основою для створення середовища, яке відповідає викликам сучасності та забезпечує високу якість життя кожного мешканця.

РОЗДІЛ 2. ПРОГРАМА ТА МЕТОДИКА ДОСЛІДЖЕНЬ

2.1. Програма досліджень

Мета дослідження полягає у визначенні основних принципів і підходів до ландшафтно-просторового облаштування центральної частини міста Яворів з метою створення комфортного, функціонального, екологічного та естетичного середовища, яке відповідатиме сучасним вимогам містобудування та враховуватиме історико-культурні особливості міста.

Основні завдання дослідження:

- провести аналіз історичного розвитку міста Яворів, особливо його центральної частини, із акцентом на формування просторової структури, історико-культурного середовища та значущих архітектурних об'єктів;
- вивчити сучасний стан центральної частини міста, включаючи: функціональне зонування; архітектурно-просторову організацію; стан зелених зон і рекреаційних територій; транспортну інфраструктуру; рівень благоустрою громадських просторів;
- провести дослідження для вивчення думки мешканців щодо існуючого стану центральної частини міста, виявлення ключових проблем і побажань щодо її облаштування;

- проаналізувати сучасні тенденції та підходи в ландшафтно-просторовому облаштуванні центральних частин міст як в Україні, так і за кордоном;

- розробити концептуальні пропозиції з благоустрою та ландшафтного оформлення центральної частини Яворова, які враховуватимуть історико-культурний контекст, екологічні аспекти, потреби громади та сучасні містобудівні підходи;

- визначити практичні рекомендації щодо впровадження запропонованих рішень у межах місцевої територіальної громади.

2.2. Методика досліджень

У цій кваліфікаційній роботі, як і в будь-якому науковому дослідженні, можна виокремити два основні рівні: емпіричний, який передбачає збір інформації за тематикою дослідження, та теоретичний, що зосереджується на узагальненні отриманих результатів у вигляді наукових теорій.

Для виконання роботи були застосовані загальнонаукові методи, такі як літературний аналіз, метод спостереження, картографічний аналіз, історичний підхід, методи аналізу й синтезу, математико-статистичні методи та моделювання.

Методологія дослідження розроблена відповідно до поставлених завдань:

- літературний пошук здійснюється через опрацювання відповідних літературних джерел, перелік яких подано у роботі;

- аналіз архітектурно-просторової структури та оцінка стану зелених насаджень виконуються згідно з вимогами ДСТУ-НББ.1.1.-12:2011;

- історичний аналіз проводиться на основі даних відкритих архівів та опублікованих наукових праць з історії;

- спостереження та польові огляди виконуються безпосередньо автором;

- картографічний аналіз здійснюється за допомогою картографічних матеріалів, звітів та опорної документації, отриманих у місцевих державних установах і організаціях.

Основні етапи дослідження:

Підготовчий етап: збір та аналіз інформації про історію розвитку Яворова.

Ознайомлення з існуючою літературою та нормативними актами, які стосуються благоустрою міських територій.

Дослідницький етап: аналіз існуючого стану центральної частини міста (структурний, екологічний, соціокультурний аспекти). Визначення ключових проблем, пов'язаних із благоустроєм території. Проведення опитувань мешканців щодо їхніх очікувань і пропозицій.

Аналітичний етап: узагальнення результатів досліджень. Визначення сильних та слабких сторін просторової організації центральної частини Яворова. Формулювання принципів облаштування території.

Проектний етап: розробка концептуальної моделі облаштування центральної частини міста, що включає: зонування території; облаштування зелених зон і рекреаційних просторів; організацію транспортної інфраструктури; проектування громадських просторів і зон відпочинку.

Заключний етап: формування рекомендацій для органів місцевого самоврядування щодо реалізації запропонованих рішень. Узагальнення результатів у тексті кваліфікаційної роботи.

Результати дослідження можуть бути використані місцевими органами влади та громадою для розробки детального плану облаштування центральної частини Яворова, підвищення туристичної привабливості міста та створення комфортного середовища для мешканців.

Адміністративний район розташований у північно-західній частині Львівської області. На півночі він межує з Червоноградським районом, на сході — з Львівським районом, на півдні — з Самбірським районом, а на заході — з територією Польщі. Район має добре розвинену мережу транспортних шляхів загального користування. Яворівський район відноситься до аграрно-промислових територій області з високим рівнем розвитку промисловості та сільського господарства.

Географічне розташування міста є дуже зручним завдяки наявності розгалуженої мережі міжнародних автомобільних шляхів, оскільки воно знаходиться поблизу кордону з Європейським Союзом. Місто має пряме залізничне та автобусне сполучення з Львовом, сусідніми районами, а також з декількома найближчими прикордонними населеними пунктами Польщі: Львів — Івано-Франкове — Новояворівськ — Яворів — Краківець (державний кордон України); Яворів — Немирів — Рава-Руська; Яворів — Судова-Вишня; Новояворівськ — Городок.

Місто Яворів займає площу 23,35 км² у межах свого населеного пункту. Основу планувальної структури міста складають вулиці Маковея та Львівська, а також долина річки Шкло, що формує його композиційну вісь. Центральна частина міста розташована в історичній зоні, яку утворює ринкова площа квадратної форми. Навколо цієї площі розташована житлова та громадська забудова, що створює компактний та функціональний міський простір.

Рання історія та заснування міста. Перші згадки про Яворів датуються 1376 роком, хоча територія, на якій зараз розташоване місто, була заселена значно раніше. Археологічні дослідження свідчать про наявність поселень ще в часи Київської Русі, які виникли завдяки зручному географічному розташуванню між Карпатським регіоном та рівнинними територіями Західної України.

Яворів виник як поселення на перехресті важливих торгових шляхів, що з'єднували Галичину з іншими регіонами Європи. Назва міста, за однією з

версій, походить від слова "явір" – дерева, яке в ті часи густо покривало місцеві землі. Явір символізував життя, міцність і довговічність, що стало своєрідним відображенням історії міста.

Розвиток у середньовічний період. У XV столітті Яворів отримав статус міста й почав активно розвиватися. У 1569 році, після Люблінської унії, місто стало частиною Речі Посполитої. У цей період Яворів отримав Магдебурзьке право, яке сприяло розвитку торгівлі, ремесел і самоврядування. Місто стало відомим своїми ярмарками, на які з'їжджалися купці з різних куточків Європи.

Водночас Яворів мав стратегічне значення як оборонний пункт. Місто було оточене валами та дерев'яними укріпленнями, що захищали його від нападів татар та інших ворогів. У центрі міста розташовувався замок, який слугував резиденцією місцевої шляхти.

У XVI-XVII століттях Яворів став одним із важливих культурних осередків регіону. Тут активно розвивалися ремесла, зокрема ткацтво, виготовлення шкіряних виробів та кераміки. Особливого значення набуло яворівське різьблення по дереву та виготовлення традиційних яворівських іграшок, які збереглися до наших днів.

Козацька доба. У період Хмельниччини (середина XVII століття) Яворів не залишився осторонь національно-визвольної боротьби. Хоча місто перебувало під впливом польської влади, багато його мешканців підтримували козаків і брали участь у повстаннях проти шляхти.

У другій половині XVII століття Яворів став літньою резиденцією польського короля Яна III Собеського. Король неодноразово відвідував місто, а в його околицях часто проводив полювання. За наказом Собеського в Яворові було зведено кілька розкішних будівель, зокрема палац, де він приймав дипломатів і гостей.

Період Австро-Угорщини. Після першого поділу Речі Посполитої в 1772 році Яворів увійшов до складу Австрійської імперії (пізніше – Австро-

Угорщини). Цей період позначився модернізацією міста, розширенням його інфраструктури та розвитком промисловості.

Яворів став важливим центром деревообробної та текстильної промисловості. У місті відкривалися майстерні, де виготовляли меблі, посуд, а також відомі яворівські іграшки. Розвиток промисловості сприяв зростанню населення та покращенню добробуту мешканців.

Яворів у ХХ столітті. У ХХ столітті Яворів пережив складні історичні етапи, пов'язані з Першою та Другою світовими війнами. У міжвоєнний період місто перебувало у складі Польщі, що вплинуло на його культурний та архітектурний вигляд.

Під час Другої світової війни Яворів, як і багато інших міст Західної України, зазнав значних руйнувань. Німецька окупація супроводжувалася репресіями проти мирного населення та активною діяльністю українського підпілля. Після завершення війни місто стало частиною Радянського Союзу, що призвело до змін у його соціально-економічному житті.

У післявоєнний період Яворів був відновлений і отримав новий поштовх до розвитку. У місті розвивалися промисловість, освіта та культура. Було збудовано нові житлові квартали, школи, лікарні, культурні центри.

Сучасний Яворів. Сьогодні Яворів є важливим центром Яворівського району Львівської області. Місто відоме своєю багатою історією, культурною спадщиною та природними ресурсами. У центральній частині Яворова збереглися численні пам'ятки архітектури, серед яких старовинні церкви, ратуша та будівлі XVIII-XIX століть.

Яворів також відомий своїми традиціями народного мистецтва. Яворівські іграшки, які виготовляються з дерева та прикрашаються яскравим розписом, стали символом української культури та відомі далеко за межами країни.

Місто продовжує активно розвиватися, зберігаючи свою унікальну атмосферу та історико-культурну спадщину. Яворів є прикладом гармонійного поєднання історії, традицій та сучасності, що робить його привабливим як для туристів, так і для місцевих мешканців.

3.2. Природно-просторове середовище

Природно-просторове середовище Яворова та прилеглих територій характеризується унікальним поєднанням географічних, кліматичних та екологічних особливостей, які створюють сприятливі умови для розвитку місцевої флори, фауни та господарської діяльності. Нижче наводиться детальний опис основних природних елементів цього регіону.

Клімат регіону є помірно континентальним, з виразно окресленими сезонами. Зима: Триває з грудня до кінця лютого. Середня температура становить $-3\dots-6$ °C, іноді можуть спостерігатися короткочасні морози до -15 °C. Сніговий покрив зазвичай утримується протягом 1–2 місяців.

Літо: Тривалість літнього сезону — з травня до вересня. Температура влітку досягає $+18\dots+24$ °C. У липні та серпні можливі спекотні періоди з температурою до $+30$ °C (Рис.3.2.).

Весна й осінь: Ці сезони вирізняються м'якістю клімату та частими дощами, що сприяють активному розвитку рослинності.

Регіон також відомий помірними вітрами південно-західного та західного напрямків, що приносять з Атлантики вологі маси повітря. Завдяки цим кліматичним умовам у Яворівському районі добре розвивається сільське господарство, а природна рослинність має сприятливі умови для зростання.

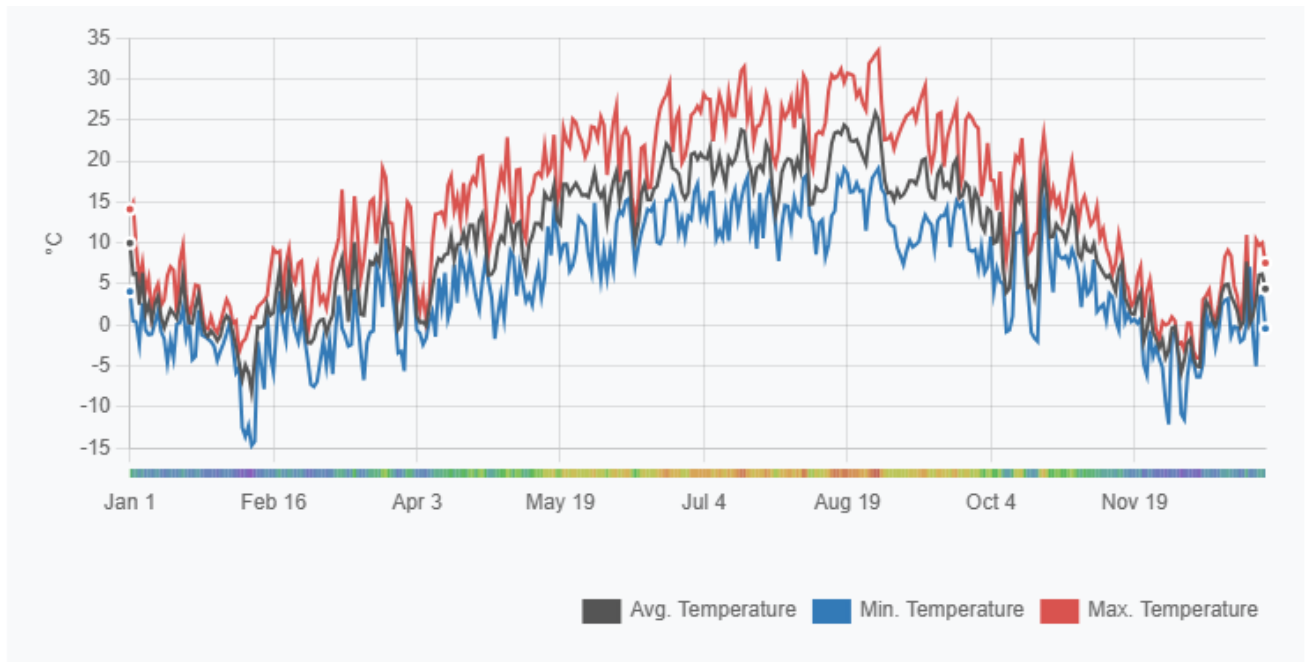


Рис.3.2.Річні показники температури для регіону дослідження за 2024 р.

Річна кількість опадів у регіоні становить 700–900 мм. Найбільша кількість припадає на весну та літо, особливо у травні та червні, коли спостерігаються грози. В осінній та зимовий періоди опади є більш рівномірними, здебільшого у вигляді дощів або снігу. Висока кількість опадів сприяє стабільному зволоженню ґрунтів і підживленню водних ресурсів. Рівень вологості повітря варіюється в межах 70–80%, що є оптимальним для лісової екосистеми регіону (Рис.3.3.).

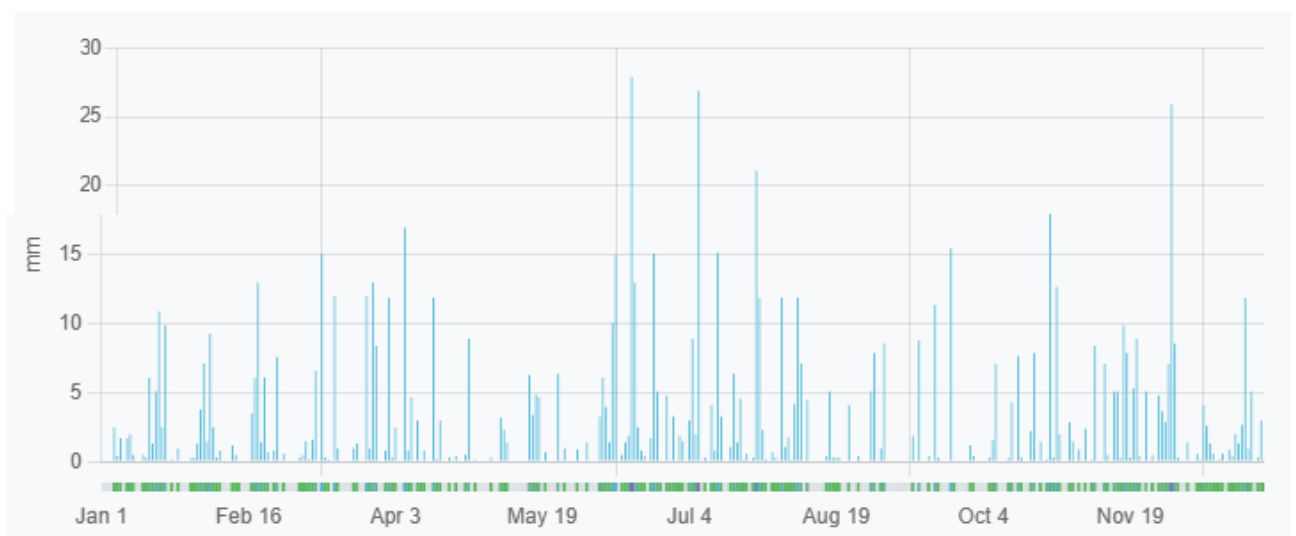


Рис.3.3. Показники кількості опадів для регіону дослідження за 2024 р.

У Яворівському районі згідно даних метеоспостережень переважають вітри південно-західного а також західного напрямку, якщо брати зимовий період то переважають південно-західні, а у літній період – західний та північно-західний. Згідно середніх показників річна швидкість вітру є досить помірною та не перевищує меж від 3 до 4 м/с. Найчастіше вітер що дме із швидкістю 0-2м/с повторюється влітку, протягом року середня швидкість становить 3-4 м/с, а зі швидкістю 5-6 м/с, що трапляється не так так часто – взимку(рис 3.4.).»

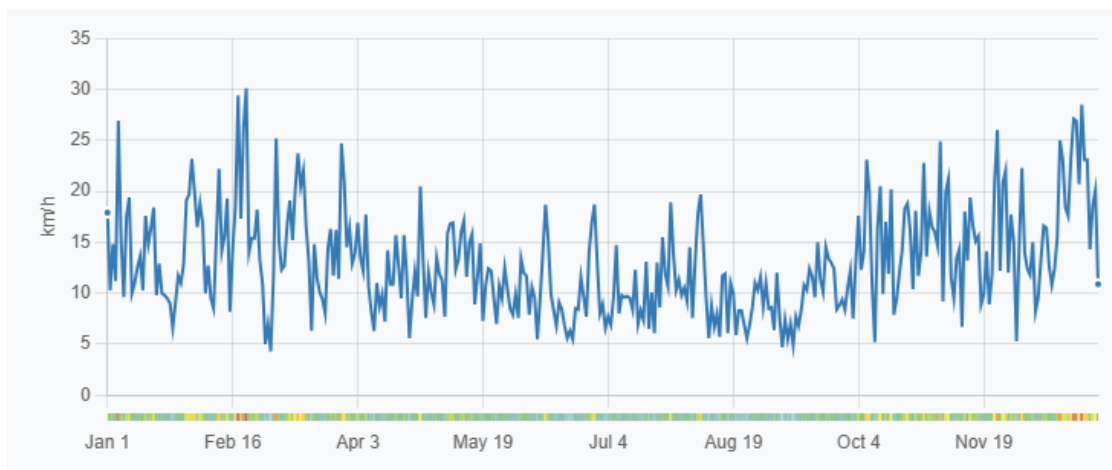


Рис.3.4. Середньорічна швидкість вітру для регіону дослідження за 2024 р.

Кілька разів на рік стабільно фіксуються сильні вітри із швидкістю понад 15 м/с, що є основною причиною розвитку дефляційних процесів Яворівщині в основному не характерні суховії та пилові бурі, сильні морози чи посухи, але досить часто відбуваються відлиги взимку, висока хмарність, обложні та затяжні дощі що призводять до літньо-осінніх паводків.

Рельєф території Яворівщини є різноманітним, переважає хвиляста рівнина, яка чергується з невисокими пагорбами та річковими долинами. Головним чином утворена відкладеннями осадових порід, зокрема пісковиками, глинами та мергелями. Долина річки Шкло є важливим елементом місцевого ландшафту, формуючи мережу водотоків і заболочених територій. На території району зустрічаються невеликі підвищення, які є залишками давніх геологічних процесів.

Яворівський район має багатий ґрунтовий покрив. Основними типами ґрунтів є: Дерново-підзолисті ґрунти: утворені на піщаних і супіщаних відкладеннях, добре дреновані, але мають середню родючість. Чорноземи опідзолені: багаті на гумус і поживні речовини, особливо в долинах річок. Лугові ґрунти: зустрічаються у низинах, мають високий рівень вологості та сприяють розвитку сільськогосподарських культур (рис.3.5.).



Рис.3.5. Карта ґрунтів Яворова

Ґрунти навколо Яворова в основному використовуються для сільськогосподарської діяльності та лісівництва. Однак інтенсивне застосування хімічних добрив і пестицидів створює ризики зниження родючості та забруднення ґрунтів. Ерозійні процеси, спричинені вирубкою лісів і відкритими ділянками, також є характерними для цього регіону.

Ліси займають близько 35% території району та є ключовим елементом його природного середовища. Переважають дубові, букові та соснові ліси. У підліску часто трапляються ліщина, калина та дикорослі ягоди. Ліси слугують оселищем для багатьох видів тварин, птахів та комах. Тут зустрічаються рідкісні рослини, занесені до Червоної книги України. Ліси також виконують водорегулюючу, ґрунтозахисну та рекреаційну функції (рис.3.6.).

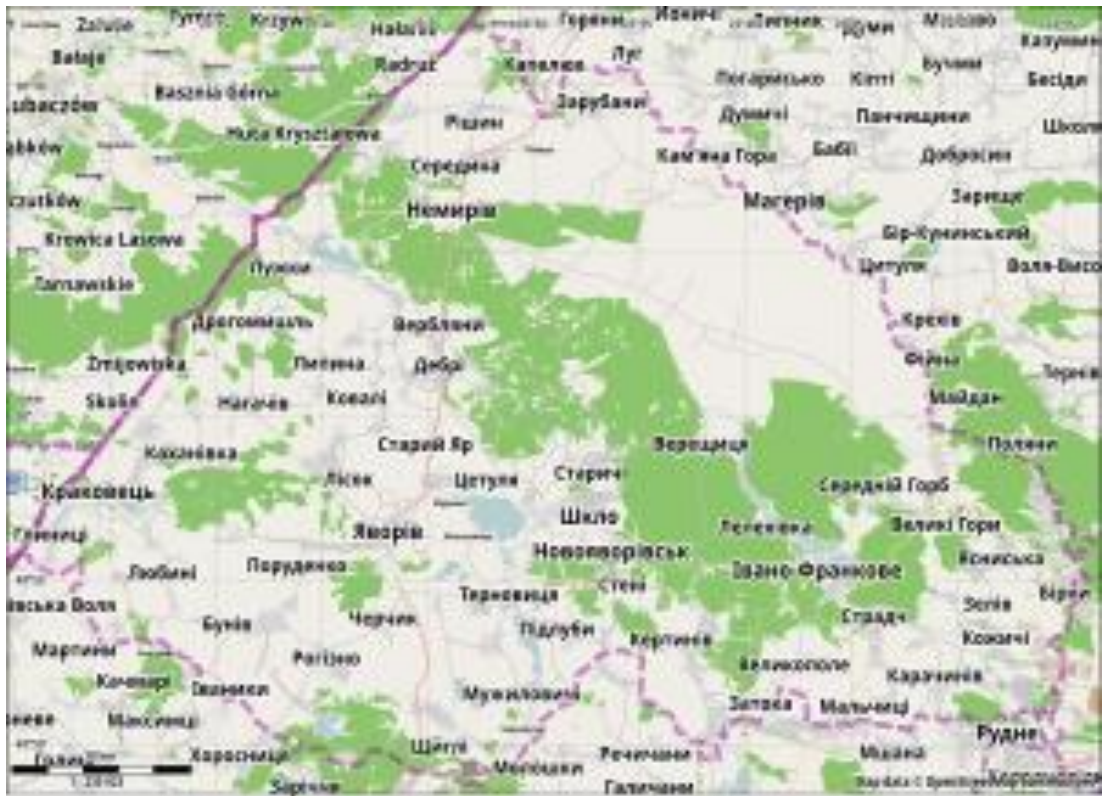


Рис.3.6. Лісові ресурси Яворівського району

Екологічна ситуація міста Яворова та його околиць. Екологічна ситуація міста Яворів та його околиць є доволі неоднорідною, оскільки поєднує вплив природних умов і людської діяльності. Повітряний басейн району загалом перебуває в задовільному стані через відсутність великих промислових підприємств. Основними джерелами забруднення є автомобільний транспорт, особливо через близькість міжнародних автошляхів, а також використання твердого палива для опалення в приватних домогосподарствах. Забруднення повітря в основному перебуває в межах допустимих норм.

Водні ресурси регіону, зокрема річка Шкло, відіграють ключову роль у водопостачанні та рекреації. Проте вода в річці зазнає впливу стоків із сільськогосподарських угідь, які містять пестициди та добрива, а також побутових стоків. У деяких місцях спостерігається підвищений вміст біогенних речовин, що може спричинити евтрофікацію. Загалом якість води є придатною для використання, хоча у певних районах спостерігаються локальні екологічні проблеми.

Проблема твердих побутових відходів є актуальною для Яворова. Відсутність сучасних систем сортування та переробки сміття призводить до накопичення відходів на полігонах і створення несанкціонованих звалищ. Це загрожує забрудненням ґрунтів і водних ресурсів, а також сприяє поширенню шкідливих викидів у повітря.

Загалом, основними екологічними викликами регіону є забруднення води і ґрунтів, зменшення площ лісів, накопичення сміття та транскордонний вплив забруднюючих речовин. Водночас природні умови, такі як велика частка лісових територій і відсутність значного промислового навантаження, дозволяють підтримувати відносно сприятливу екологічну ситуацію.

3.3. Етапи розвитку та особливості планувальної структури центральної частини міста.

Центральна частина міста Яворова має багату історію розвитку, яка відображає його культурні, соціальні та економічні зміни від часів середньовіччя до сьогодення. З розвитком міста змінювалась і його планувальна структура, яка нині є унікальним поєднанням історичних традицій та сучасних елементів.

Перші згадки про Яворів датуються XIV століттям, коли місто виконувало функцію торговельного осередку на перетині шляхів. Центральна частина початково мала радіально-кільцеве планування, характерне для середньовічних поселень, з центральною площею як ключовим елементом. Центральна площа формувалася як ринкова, навколо якої розташовувалися дерев'яні житлові будинки, ремісничі майстерні та торговельні лавки.

Дороги, що вели до центральної площі, мали нерегулярний характер і слугували шляхами для підвозу товарів. У цей період благоустрій був мінімальним, основними озеленими зонами були околиці, де розташовувались городи та фруктові сади (рис.3.7).

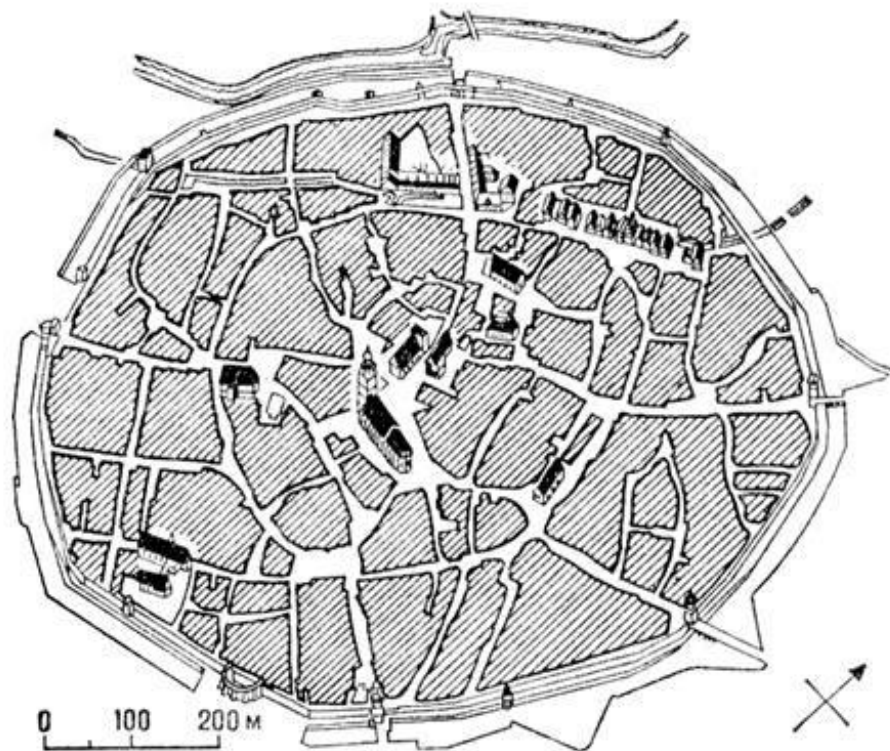


Рис.3.7. радіально-кільцеве планування характерне для середньовіччя

Отримання Магдебурзького права у XV столітті стало важливим етапом у розвитку Яворова. Місто набуло чіткішої планувальної структури з квадратною ринковою площею в центрі, яка стала ядром громадського життя. Навколо площі поступово формувалася забудова з кам'яних будинків, що мали готичні та ренесансні архітектурні елементи.

Вулиці набули більшої регулярності, головні артерії з'єднували площу з околицями, а бруківка стала основним покриттям доріг. У цей період з'явилися перші громадські будівлі, зокрема ратуша та костел. Зелені насадження почали організовуватись у вигляді алей та садів поблизу резиденцій заможних городян.

Ключовим елементом планувальної структури центральної частини Яворова була ринкова площа, що мала правильну квадратну форму. Вона виконувала багатофункціональну роль і слугувала центром торгівлі, громадського життя та місцем проведення ярмарків і свят. Геометрично організована площа була оточена щільною забудовою – будинками міщан, ремісничими майстернями та торговими лавками (рис.3.8.).

Будинки навколо площі переважно мали готичний та ренесансний стилі, з гостроверхими дахами, фасадами, оздобленими арками, і підвалами, які використовувалися як склади або комори. Нижні поверхи будівель здебільшого призначалися для комерційної діяльності, а верхні – для житлових потреб.



Рис.3.8. Центральна частина міста 1765 р.

Від центральної площі розходилися головні вулиці, які сполучали центр із міськими брамами та околицями. Таке розташування відповідало радіально-променевої схемі, характерній для міст, що мали оборонні укріплення.

Головними артеріями були вулиці, які вели до замку, церкви та монастирів, а також до основних шляхів, що з'єднували Яворів із навколишніми селами та містами. Вулиці в межах центральної частини мали нерегулярний характер, оскільки їхнє планування залежало від природного рельєфу місцевості.

Церкви, костели та монастирі займали значне місце у плануванні центральної частини міста. Їх будівлі вирізнялися монументальністю та багатим оздобленням. Найважливіші релігійні споруди розташовувалися поблизу центральної площі або на височинах, що надавало їм візуального домінування.

Релігійні комплекси зазвичай включали церкви, дзвіниці та монастирські приміщення. Вони також мали невеликі сади чи зелені зони, які виконували не лише декоративну, а й утилітарну функцію.

У Яворові протягом XV-XVII центральна частина мала мінімальний рівень благоустрою, який відповідав стандартам того часу. Основним покриттям вулиць і площ була утрамбована земля або дерев'яний настил у місцях найбільшої активності. З часом у центрі з'явилася бруківка, особливо на головних вулицях і площі.

Зелені насадження були переважно приватними: городи та сади розташовувалися біля будинків. На центральній площі могли бути встановлені декоративні елементи, такі як дерев'яні лави або невеликі клумби. Однак основний акцент у містах цього періоду був на утилітарному використанні простору (рис.3.9).

Будівельні матеріали того періоду відзначалися доступністю: дерево, глина та камінь були основними ресурсами. Дерев'яні конструкції домінували на перших етапах забудови, але згодом кам'яні споруди ставали більш поширеними, особливо у громадських і релігійних будівлях.

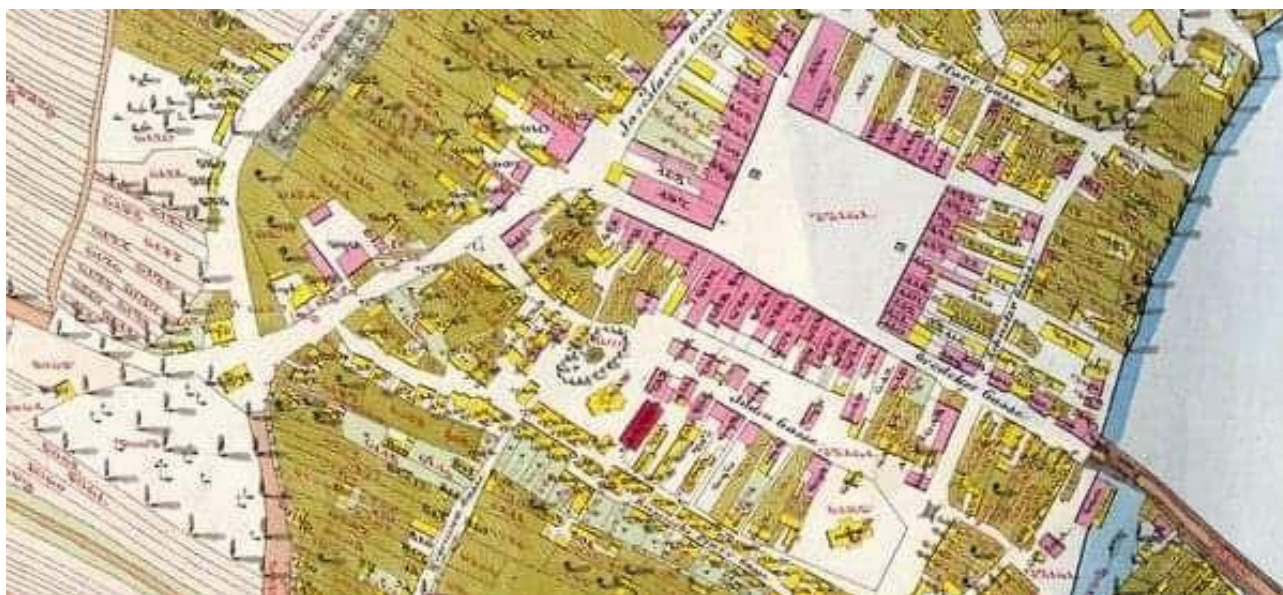


Рис. 3.9. Центральна площа Яворова у 1848 році

Оздоблення фасадів будинків центральної частини Яворова мало характерні для епохи елементи, такі як декоративні карнизи, балкони та аркові вікна.

Центральна частина міста Яворова зазнала суттєвих змін упродовж XIX-XXI століть, що було зумовлено розвитком технологій, змінами політичних режимів, економічними процесами та урбанізацією. Ці зміни поступово трансформували історичний центр із середньовічного торговельно-ремісничого осередку у сучасний міський простір із розвиненою інфраструктурою (рис.3.10).

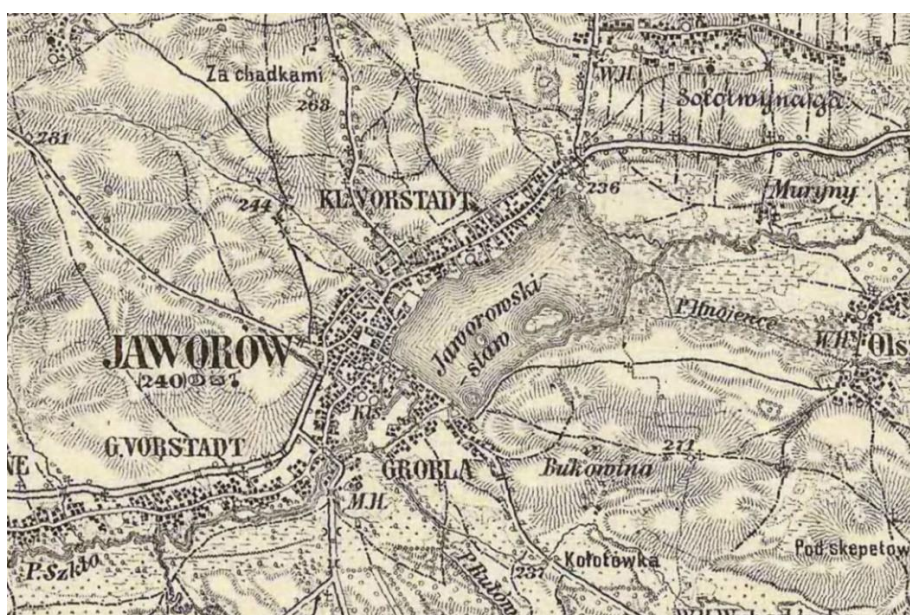


Рис.3.10. Вигляд центральної частини міста у XIX столітті

У XIX столітті, за часів Австрійської імперії (пізніше Австро-Угорщини), Яворів поступово адаптувався до нових економічних умов. Центральна частина міста залишалася головним адміністративним і торговельним осередком, проте зростання промисловості та транспортного значення регіону почало змінювати її характер.

У цей період почали з'являтися громадські будівлі в стилі класицизму та еkleктики. Фасади будівель у центральній частині прикрашалися ліпниною, симетричними вікнами та карнизами. Замість дерев'яної забудови середньовічного періоду зводилися кам'яні дво- та триповерхові будинки.

Ратуша, що раніше була центром громадського життя, отримала більш модернізований вигляд. У центральній частині з'являлися нові адміністративні установи, банки, пошта та школи.

Центральні вулиці набули брукованого покриття, яке було міцнішим і зручнішим для транспорту. Основні шляхи з'єднували центральну площу з околицями та сусідніми містами. У другій половині століття розпочалося залізничне будівництво, яке стимулювало розвиток економіки.

У цей період було закладено перші громадські парки й зелені алеї. Центральна площа прикрашалася декоративними клумбами, які стали символом міського благоустрою. Озеленення мало не лише естетичне значення, а й створювало затишну атмосферу для містян.

У XIX столітті центральним елементом Яворова залишався літній королівський замок, який розташовувався у північно-східній частині міста неподалік від штучного ставу, створеного на річці Шкло. Замокву територію прикрашав парк, виконаний у регулярному стилі. У той період на озері з'явилися невеликі острови, які з часом вкрилися зеленню, включаючи дерева. Ці острови стали місцем відпочинку та прогулянок для власників замку. Поступово єдина водна поверхня великого озера почала розділятися на менші водойми, розмежовані ділянками суші.

На початку XX століття центральна частина Яворова зберігала свій історичний вигляд, але зазнала змін у зв'язку з економічними процесами, урбанізацією та Першою світовою війною (рис.3.11.).

Центральна площа залишалася центром торгівлі, але водночас стала місцем проведення суспільно-політичних заходів. У місті з'являлися нові кав'ярні, магазини, готелі, які надавали центральній частині більш космополітичного вигляду.

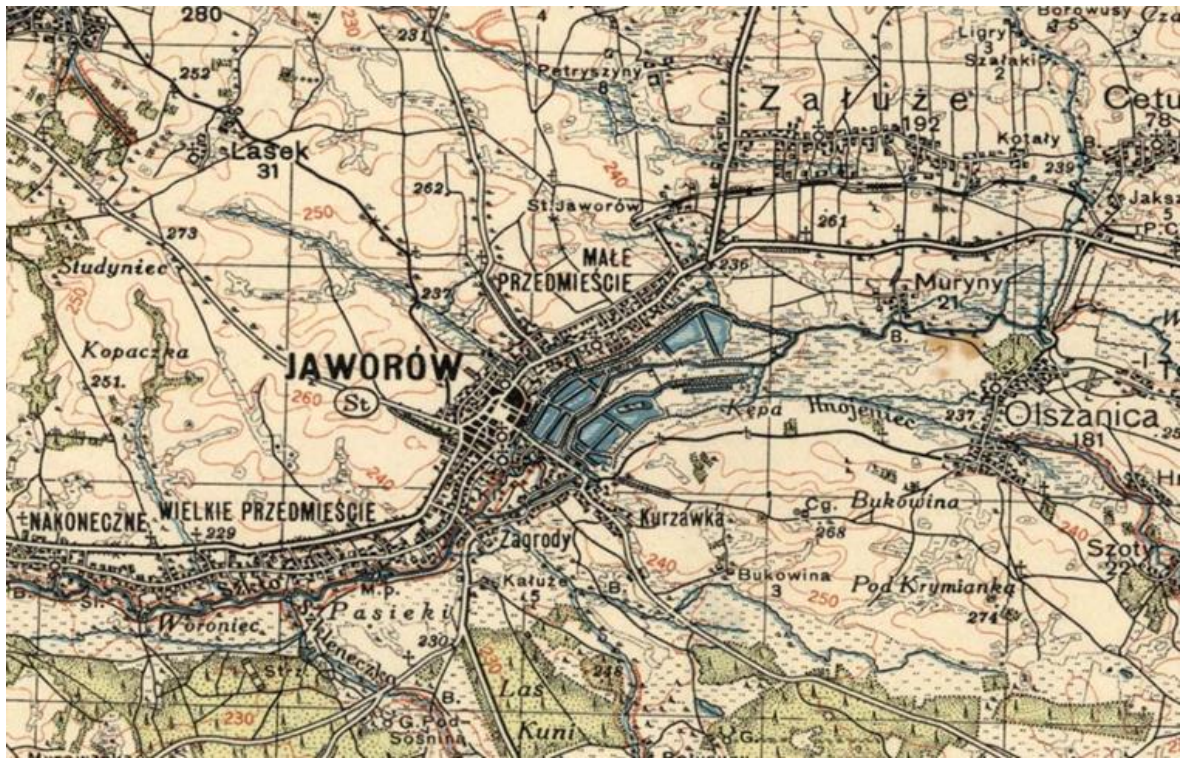


Рис.3.11. Вигляд центральної частини на початку ХХ століття

Перша світова війна завдала значних збитків центральній частині Яворова. Деякі історичні будівлі були зруйновані або зазнали пошкоджень. Відновлення після війни йшло повільно, з огляду на економічні труднощі.

Після війни у центральній частині з'явилися модерні елементи в архітектурі, що поєднувалися з історичними стилями. Сформувалася нова естетика, яка відображала злиття традицій та інновацій (рис.3.12.).



Рис.3.12. Яворів у міжвоєнний період

У радянський період центральна частина Яворова зазнала значної трансформації через ідеологічний вплив, урбанізацію та стандартизацію міського простору.

Деякі історичні будівлі були знесені або перебудовані відповідно до радянських архітектурних стандартів. У центральній частині з'явилися типові адміністративні та житлові будинки з рисами конструктивізму та соцреалізму. Забудова ставала більш щільною, що призводило до втрати частини історичного вигляду міста.

Центральні вулиці отримали асфальтове покриття. Значну увагу приділяли розвитку автобусного сполучення, що забезпечувало зв'язок із сусідніми населеними пунктами. Центральна частина міста стала місцем концентрації транспортних потоків.

У центральній частині активно висаджували декоративні дерева та чагарники. Створювалися клумби, алеї та невеликі сквери. Благоустрій мав формальний характер і відповідав радянським стандартам упорядкування громадського простору.

Після здобуття Україною незалежності Яворів почав відновлювати свою історичну спадщину, зберігаючи традиції та впроваджуючи сучасні технології.

У центральній частині почали проводитися реставраційні роботи для збереження історичних будівель. Особлива увага приділялася центральній площі та старовинним спорудам, які стали символами міста.

З'явилися нові комерційні та житлові об'єкти, які гармонійно поєднуються з історичними елементами. Архітектура сучасних будівель враховує історичний контекст, що додає центральній частині Яворова унікального вигляду.

У XXI столітті центральні вулиці було реконструйовано, встановлено сучасне освітлення, облаштовано паркувальні місця. Велика увага приділяється

покращенню пішохідних зон – тротуари викладено сучасною плиткою, встановлено лави та урни.

У центрі створено нові зелені зони, зокрема сквери та міні-парки. Центральна площа прикрашена клумбами з декоративними квітами. Проводиться регулярний догляд за насадженнями, що створює затишну атмосферу.

Центральна частина стала привабливою для туристів. Розвиток готельного бізнесу, ресторанів і культурних закладів сприяє зростанню інтересу до міста. Оновлені вулиці та площі стали місцем проведення культурних заходів, ярмарків і фестивалів.

Планувальна структура міста Яворова, зокрема його центральної частини, збереглася до сьогодні (Рис. 3.13). Незважаючи на зміни, які відбулися в другій половині ХХ століття, у міському просторі все ще присутні традиційні цінності, які варто зберігати й розвивати в майбутньому. Особливе значення має те, що центр міста й досі оточений водним простором ставів, що відкриває можливості для гармонійного поєднання мальовничої природи з архітектурно-планувальною структурою.

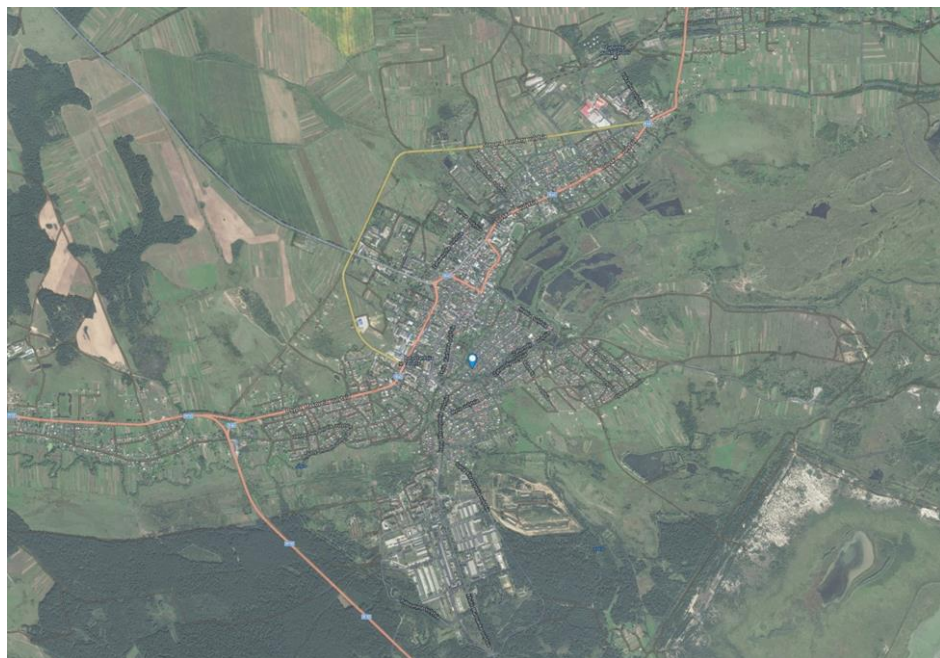


Рис.3.13. Яворів у ХХІ столітті

3.4. Архітектурно-планувальні особливості центральної частини міста.

Основою планувальної структури та композиційним ядром міста виступають вулиці Маковея і Львівська, а також долина річки Шкло. Найбільш відвідувані громадські заклади зосереджені переважно на ринковій площі та вздовж цих та інших головних вулиць міста. Ці елементи формують конгломерацію міської структури, з'єднуючи історичний центр із житловими, адміністративними й рекреаційними зонами.

У центрі міста розташовані ключові громадські заклади, зокрема лікарня, школи, адміністративні установи, магазини та культурні центри. Більшість із них розташована на ринковій площі або вздовж основних вулиць — Маковея та Львівської. Це робить центральну частину Яворова осередком активного громадського життя. Центральні вулиці обладнані тротуарами, які створюють комфортні умови для пішоходів. На ринковій площі та вздовж головних вулиць розташовані магазини, кав'ярні, ресторани та інші заклади обслуговування. Вони займають як історичні будівлі, так і нові споруди. Продовольчий та речовий ринок є важливим економічним осередком, що приваблює як місцевих жителів, так і гостей міста (рис. 3.14).

Схема аналіз інтенсивності використання міського простору

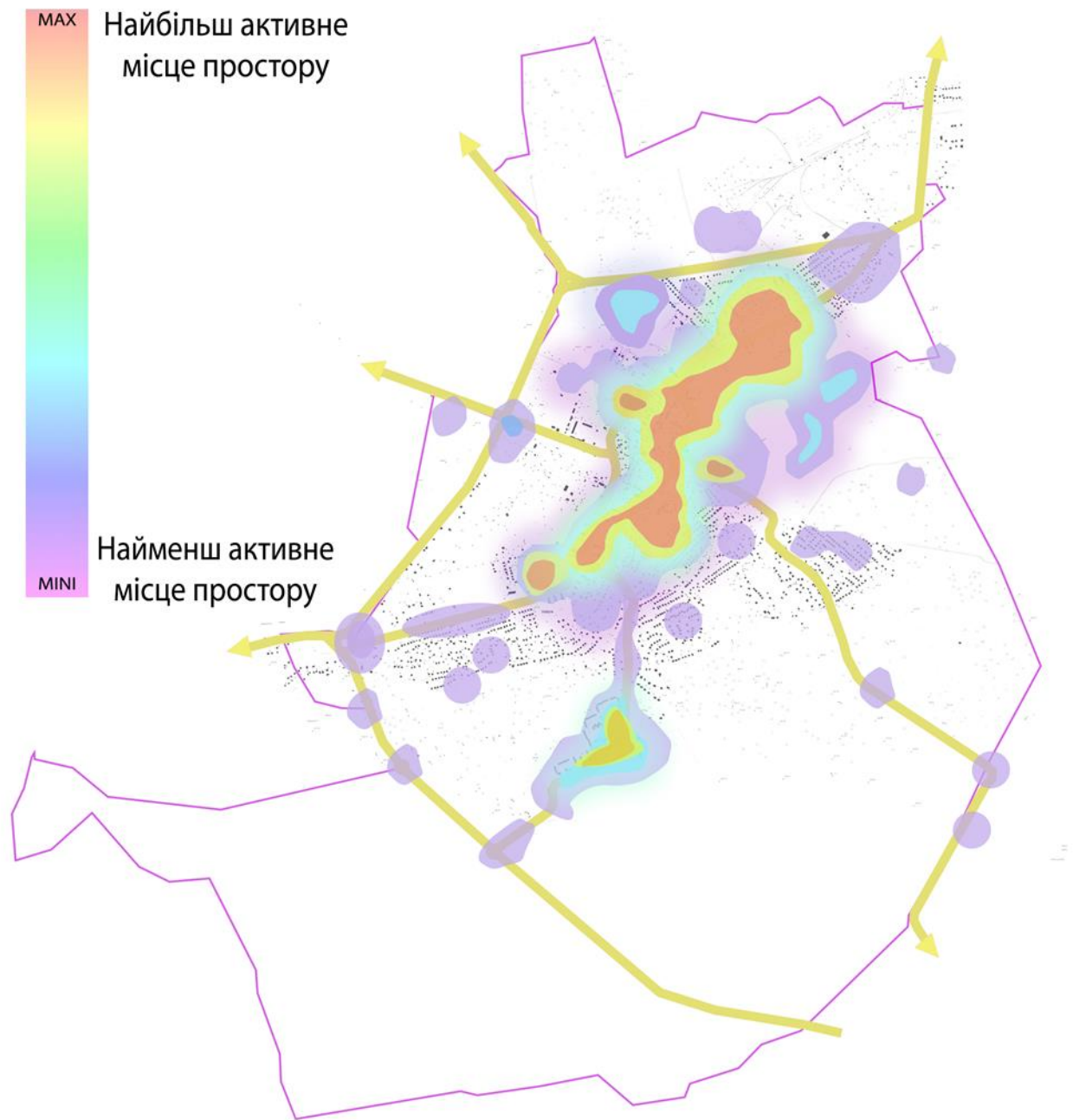


Рис. 3.14. Основні місця скупчення місцевих жителів

Житлова забудова центральної частини Яворова переважно малоповерхова, що зберегло її традиційний вигляд (рис.3.15.). Однак, у кількох місцях розташовані п'ятиповерхові житлові будинки, які були зведені у другій половині XX століття. Ці споруди гармонійно вписуються в архітектурний ансамбль міста. Решта кварталів центральної частини забудована індивідуальними житловими будинками, що надає місту затишного характеру



Рис.3.15. Поверховість забудови центральної частини міста

Основними транспортними вулицями Яворова є ті, що забезпечують зв'язок між різними районами міста, центральною частиною та прилеглими населеними пунктами.

Вулиця Львівська є однією з головних магістралей міста. Її протяжність становить близько 3 км. Покриття виконане з асфальтобетону, а стан дороги оцінюється як добрий, хоча на окремих ділянках можуть траплятися незначні пошкодження. Вулиця має тротуари з обох боків і добре освітлена, що робить її зручною для пішоходів та автомобілістів. Львівська є важливим транспортним вузлом, що забезпечує з'єднання міста Яворова з обласним центром — Львовом.

Вулиця Маковея проходить через центральну частину Яворова і є ключовою артерією для транспортного та пішохідного руху. Її протяжність становить близько 2 км, а покриття виконане з асфальту. Стан дороги оцінюється як задовільний: хоча основне покриття досить рівне, місцями спостерігаються дрібні тріщини та ями, особливо на перехрестях. Вулиця також частково озеленена, що додає їй привабливості.

Історичну атмосферу міста підтримує вулиця Шевченка, яка є однією з найстаріших у Яворові. Її довжина становить близько 1,5 км, а покриття комбіноване: частина виконана з асфальту, інша частина — з бруківки. Стан дороги помірний: на брукованих ділянках покриття частково зношене, що створює певні незручності для руху транспорту. Вулиця відзначається своєю історичною значущістю та збереженням. Для доступу до залізничної станції важливою є вулиця Залізнична. Її протяжність близько 1 км, покриття асфальтоване, але через інтенсивний рух вантажного транспорту стан дороги оцінюється як задовільний. Вулиця має вузьку ширину, слабе освітлення та мінімальні тротуари, що ускладнює рух у темний час доби.

Вулиця Грушевського виконує функцію об'їзної дороги, з'єднуючи різні райони міста. Її довжина становить близько 2 км, покриття асфальтоване, а стан оцінюється як добрий. Дорога рівна, на ній періодично проводяться ремонтні роботи, що дозволяє підтримувати її в належному стані (рис.3.16.).

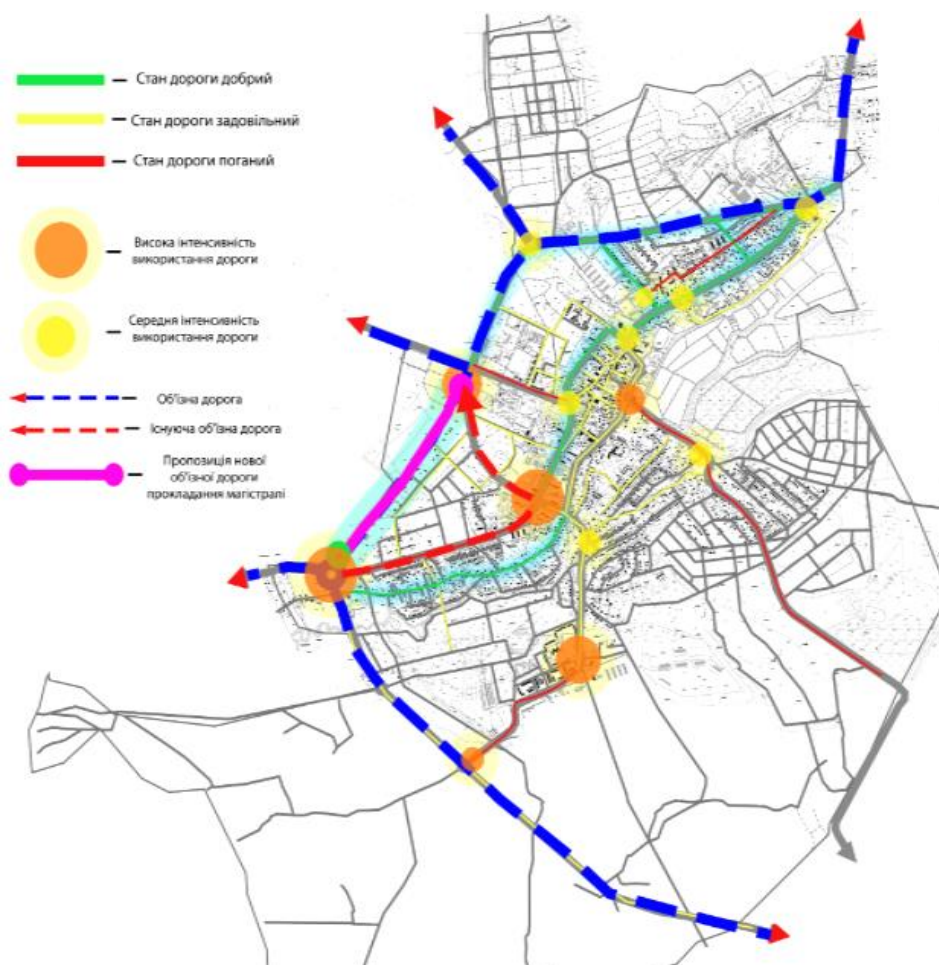


Рис.3.16. Транспортна мережа міста

3.5. Функціональне зонування центральної частини міста

Центральна частина міста Яворів характеризується чітким функціональним зонуванням, що забезпечує її багатофункціональність та раціональне використання територій. На представленій схемі відображено розподіл земель на різні функціональні зони, які об'єднані у межах центральної та прилеглої до неї частини міста (рис.3.17.).

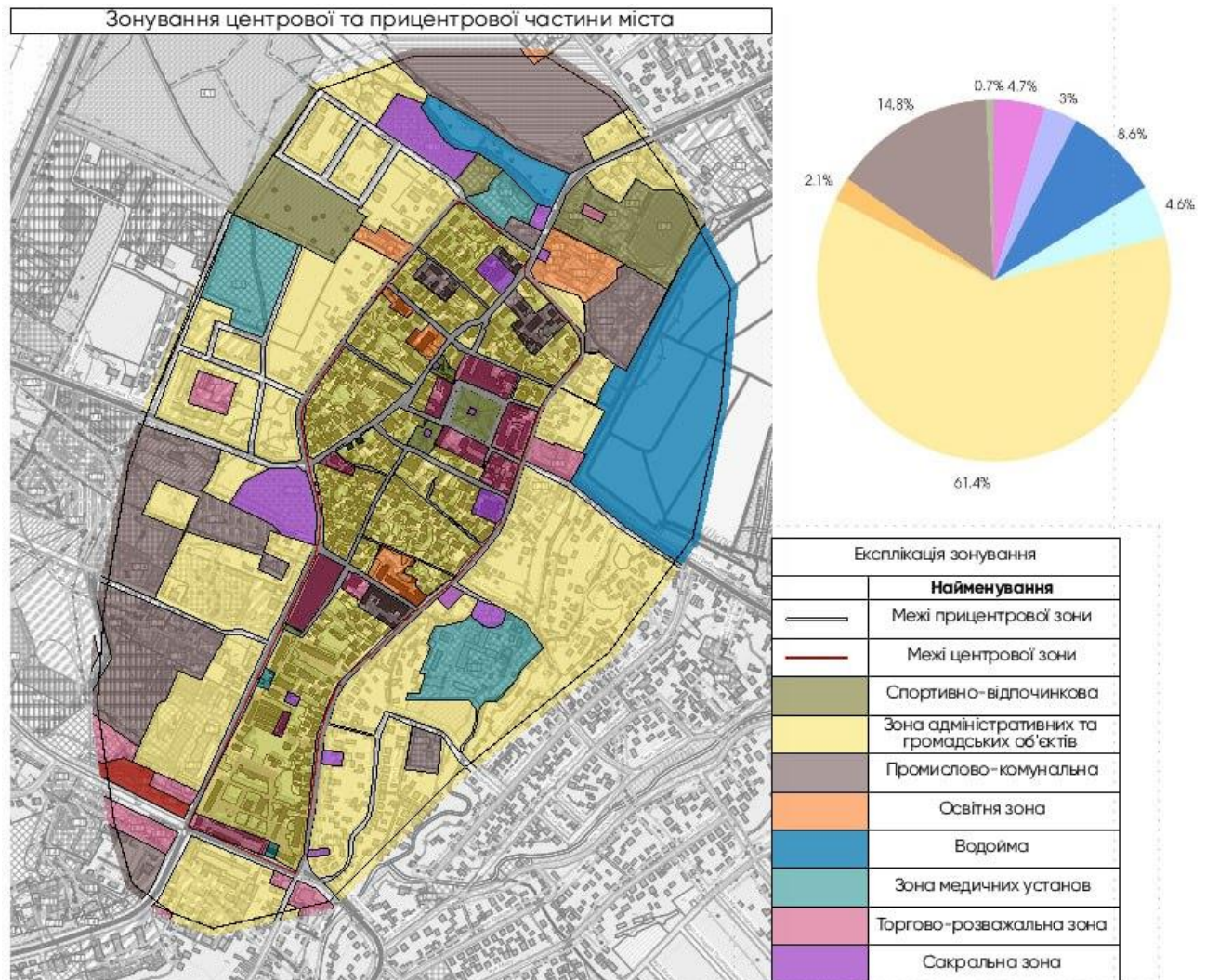


Рис. 3.17. Функціональне зонування

Зона адміністративних та громадських об'єктів (позначена жовтим кольором, 61,4%). У цій зоні зосереджені основні установи міського управління, адміністративні будівлі, громадські організації, а також інші інфраструктурні об'єкти, які забезпечують функціонування міста.

Спортивно-відпочинкова зона (зелений колір, 14,8%). Спортивно-рекреаційні ділянки займають значну частину території центральної частини

міста. До них належать парки, зелені зони, місця для відпочинку мешканців, а також спортивні майданчики. Наявність таких ділянок створює сприятливе середовище для відпочинку та дозвілля.

Промислово-комунальна зона (коричневий колір, 14,8%). Значну частину території займають промислові об'єкти та комунальні підприємства, що забезпечують життєдіяльність центральної міста.

Водойма (синій колір, 8,6%) поєднує в собі різні утилітарні та захисні функції.

Торгово-розважальна зона (рожевий колір, 4,7%). Невеликі території у центрі відведені під комерційні об'єкти, магазини, кафе, а також інші заклади, які забезпечують торгівлю та розваги.

Зона медичних установ (бірюзовий колір, 4,6%). У цій зоні розташовані лікарні, поліклініки та інші заклади медичного обслуговування населення.

Сакральна зона (фіолетовий колір, 3,0%)/ Ця зона включає церкви та інші релігійні споруди, що мають культурне та історичне значення для міста.

Освітня зона (помаранчевий колір, 2,1%). До освітньої зони належать школи, навчальні заклади та дитячі садки, які забезпечують потреби населення у сфері освіти та виховання.

Центральна частина Яворова є багатофункціональною з адміністративних та спортивно-відпочинкових зон. Значна частина території відведена під рекреаційні ділянки, що забезпечують комфортне середовище для мешканців міста. Зони освітніх установ та промислово-комунальних об'єктів гармонійно інтегровані в загальну структуру. Важливою особливістю є наявність водної території, яка додає місту природної естетики та формує місця для відпочинку. Торгово-розважальна зона та сакральні об'єкти займають невеликі площі, проте відіграють ключову роль у соціальному житті міста.

На основі просторово-композиційного аналізу центральної частини міста Яворів можна виділити три основні типи ландшафтів за відкритістю простору: закриті, напіввідкриті та відкриті простори. Кожен із цих типів має свої особливості та функціональну роль у міському середовищі (рис.3.18.).

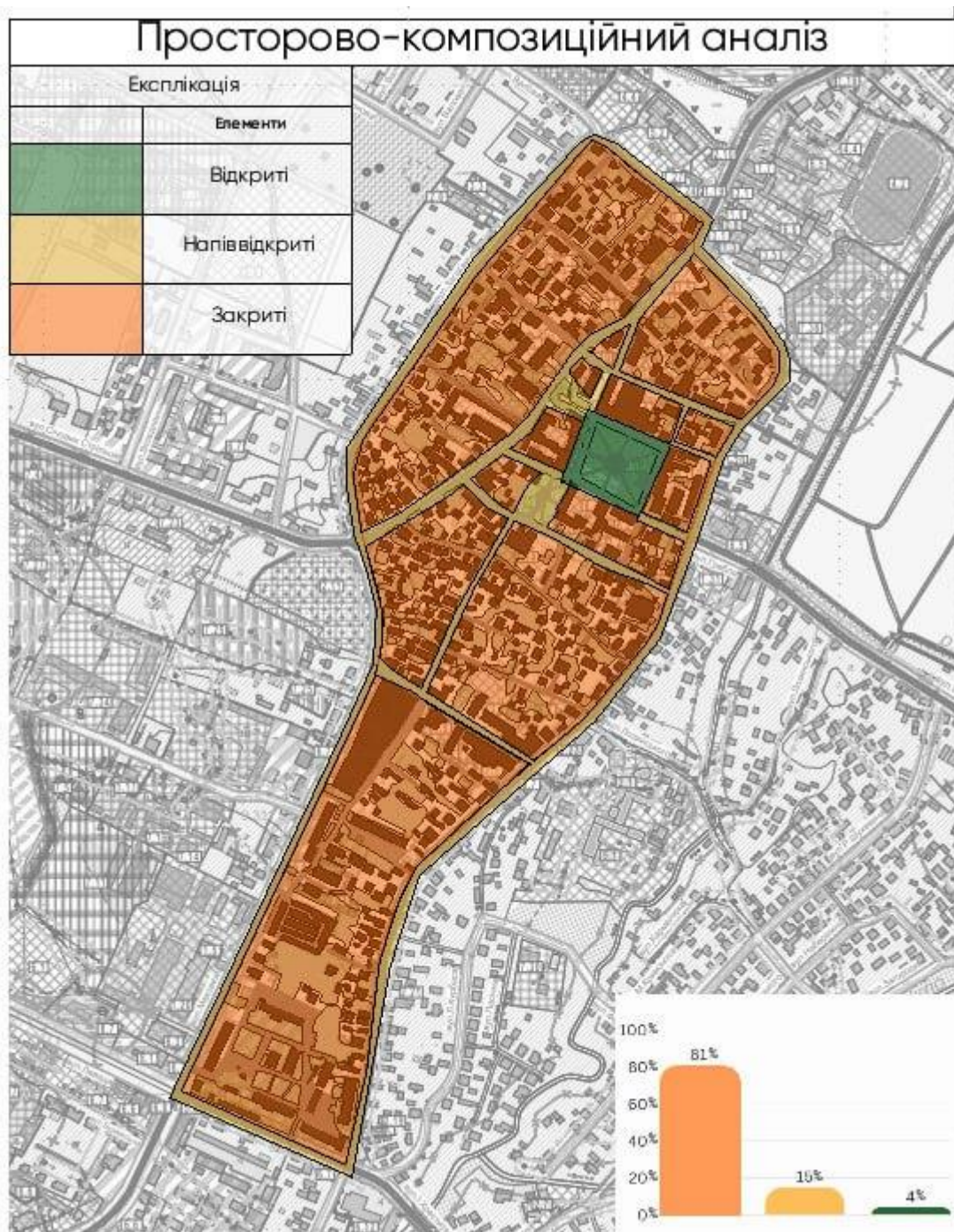


Рис.3.18 Просторово-композиційна структура центральної частини міста

Закриті простори займають найбільшу частину центральної території міста — 81% загальної площі. Ці ділянки позначені коричневим кольором і характеризуються високою щільністю забудови. Більшість території займають

компактні квартали, де будівлі стоять щільно одна до одної, формуючи обмежені для візуального доступу закриті простори. Такі території є типовими для історичних міських центрів, де переважає малоповерхова забудова із мінімальними незабудованими ділянками. Вони відіграють важливу роль у підтримці структури міського середовища, надаючи йому цілісності та характерного вигляду.

Напіввідкриті простори, що охоплюють близько 15% території, є перехідними зонами між щільною забудовою і відкритими просторами. Вони позначені жовтим кольором і включають внутрішні двори, невеликі площі та території між будівлями, де рівень відкритості середній. Ці зони виконують важливу функцію у міському середовищі, створюючи місця для транзиту, відпочинку або часткового сприйняття навколишнього простору. Напіввідкриті простори забезпечують певну інтеграцію природного середовища у міське.

Відкриті простори становлять найменшу частку в структурі центральної частини міста — 4% території. Вони позначені зеленим кольором і представлені парками, скверами, громадськими площами або територіями, що не мають забудови. Відкриті простори забезпечують вільний огляд території, є важливими для рекреаційного використання та підвищують якість міського середовища, надаючи місту візуальної і просторової легкості (рис.3.19.).

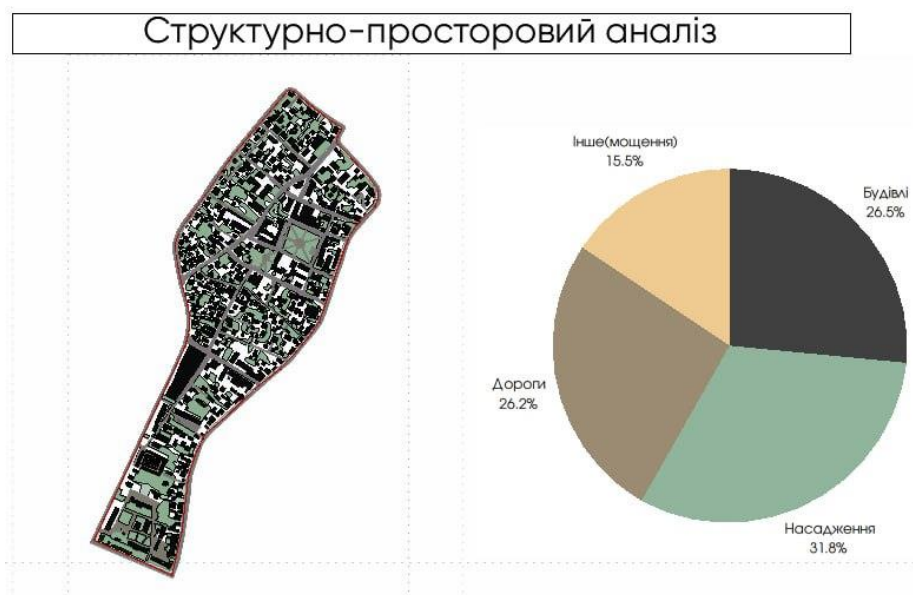


Рис.3.19. Співвідношення вільних та зайнятих просторів

В центральній частині міста, як ми бачимо із попереднього зображення вільного простору майже не залишилось, більшість території забудована, заощена або зайнята зеленими насадженнями (табл.3.1.). Аналіз охоплює чотири основні категорії: насадження, будівлі, дороги та інше (заощення), а їх співвідношення подано у відсотках.

Таблиця 3.1.

Детальний структурно-просторовий аналіз

	<p>Будівлі</p>	<p>26,5%</p>	<p><i>Будівлі</i> займають чверть загальної площі території. Це вказує на помірну щільність забудови у центральній частині міста, де переважають як житлові, так і, ймовірно, громадські та комерційні об'єкти. Такий відсоток забудови є типовим для міст середнього розміру, де зберігається баланс між щільною забудовою та відкритими просторами</p>
	<p>Зелені насадження</p>	<p>31,8%</p>	<p><i>Зелені насадження</i> займають найбільшу частку території, що свідчить про значну присутність природних елементів у міському просторі. Це може включати парки, сквери, алеї та інші зелені ділянки. Наявність таких площ є важливою для підтримки екологічної рівноваги, забезпечення чистого повітря та створення комфортного середовища для відпочинку мешканців.</p>
	<p>Дороги та другорядні доріжки</p>	<p>26,2%</p>	<p><i>Дорожня мережа</i> займає майже рівну частку із забудовою, що вказує на добре розвинену інфраструктуру, яка забезпечує транспортну доступність території. Присутність великої кількості доріг є характерною для центральних частин міст, де важливо забезпечити зв'язок між різними функціональними зонами.</p>
			

	<p><i>Інші замощені ділянки</i> включають площі, тротуари, пішохідні зони та інші поверхні з твердим покриттям. Хоча ця частка є найменшою серед усіх категорій, вона відіграє ключову роль у створенні простору для пішоходів, місць громадського користування та візуального впорядкування території.</p>
--	---

3.6. Зелені насадження центральної частини міста

На основі дендроплану центральної частини міста Яворів, подано перелік насаджень загального користування, що включає дерева та кущі різних видів (рис.3.20.).

Дендроплан насаджень загального користування						
К-сть	Експлікація		К-сть	К-сть		
	Найменування	Наукова назва		К-сть	Найменування	Наукова назва
2	Явір	<i>Acer pseudoplatanus</i>	2	Явір на штамбі	<i>Acer pseudoplatanus</i>	14
61	Липа серцелиста	<i>Tilia cordata</i>	61	Клен звичайний	<i>Acer platanoides</i>	2
2	Ясен звичайний	<i>Fraxinus excelsior</i>	2	Клен крупналистий	<i>Acer macrophyllum</i>	1
5	Дуб червоний	<i>Quercus rubra</i>	5	Алича	<i>Prunus cerasifera</i>	1
1	Клен сріблястий	<i>Quercus rubra</i>	1	Лід одноматочковий	<i>Crataegus monogyna</i>	1
1	В'яз карликовий	<i>Ulmus pumila</i>	1	Яблуна ягідна	<i>Malus baccata</i>	1
5	Ялина блакитна	<i>Picea pungens</i>	5	Садовий жасмин	<i>Philadelphus</i>	13
1	Ялина європейська	<i>Picea abies</i>	1	Барбарис Тунберга	<i>Berberis thunbergii</i>	4
3	Туя західна	<i>Thuja occidentalis</i>	3	Калина	<i>Viburnum</i>	6
8	В'яз гладкий	<i>Ulmus laevis</i>	8	Таволга японська	<i>Spiraea japonica</i>	50

Рис.3.20. Насадження загального користування центральної частини міста

Домінуючим видом у цій зоні є липа серцелиста, яка становить значну частку всіх дерев. Така одноманітність може знизити стійкість міських насаджень до хвороб і шкідників. Для збереження біорізноманіття доцільно збільшити частку інших видів, таких як дуб червоний, ялина блакитна чи клен сріблястий. Це дозволить створити більш стійку та гармонійну екосистему (Додаток А).

Також варто звернути увагу на озеленення малих ділянок та зон відпочинку шляхом висадки декоративних кущів, таких як таволга японська чи

барбарис Тунберга які вже присутні але їхню часту варто збільшити. Це покращить естетичну привабливість території та забезпечить комфорт для мешканців і гостей міста. Старі дерева потребують діагностики стану, омолодження або, у разі необхідності, заміни новими саджанцями. Такий підхід сприятиме збереженню зеленої зони у довгостроковій перспективі.

Окрім цього, доцільно створити акцентні зони з насадженням декоративних квітучих кущів, як-от калини чи садового жасмину, поблизу культурних або історичних об'єктів. Це не лише покращить візуальне сприйняття території, а й підвищить її туристичну привабливість. Уникнення висадки великих монокультурних груп дерев, наприклад лип, допоможе знизити ризик поширення хвороб, характерних для певного виду.

З метою покращення якості повітря та мікроклімату варто висаджувати більше хвойних дерев та чагарників, таких як ялина європейська чи туя західна. Вони позитивно впливають на екологічний стан міста, особливо у зимовий період. Додатково рекомендується вводити до складу насаджень види, стійкі до міського середовища, як-от клен гостролистий чи в'яз гладкий, які краще переносять забруднення повітря та ущільнення ґрунту.

На базі зелених зон можна облаштувати інформаційні стенди про види дерев та їхню роль у міській екосистемі. Створення освітньої зони на основі існуючих зелених насаджень сприятиме підвищенню екологічної свідомості мешканців і гостей міста. Такі заходи комплексно покращать стан зелених насаджень центральної частини міста Яворів та забезпечать їх стійкий розвиток.

РОЗДІЛ 4. ПРОЕКТНІ ПРОПОЗИЦІЇ

Центральна частина міста Яворів є важливим урбаністичним осередком, який має значний потенціал для архітектурного та ландшафтного розвитку. Однією з головних вулиць цієї території є вулиця Святоюрська, обведена червоним кольором та представлена на рисунку 4.1. Вона слугує ключовою магістраллю, яка поєднує різні частини міста, і водночас формує обличчя Яворова як для його мешканців, так і для гостей. Метою запропонованих змін є створення гармонійного простору, який відповідатиме сучасним вимогам естетики, функціональності та екологічності.

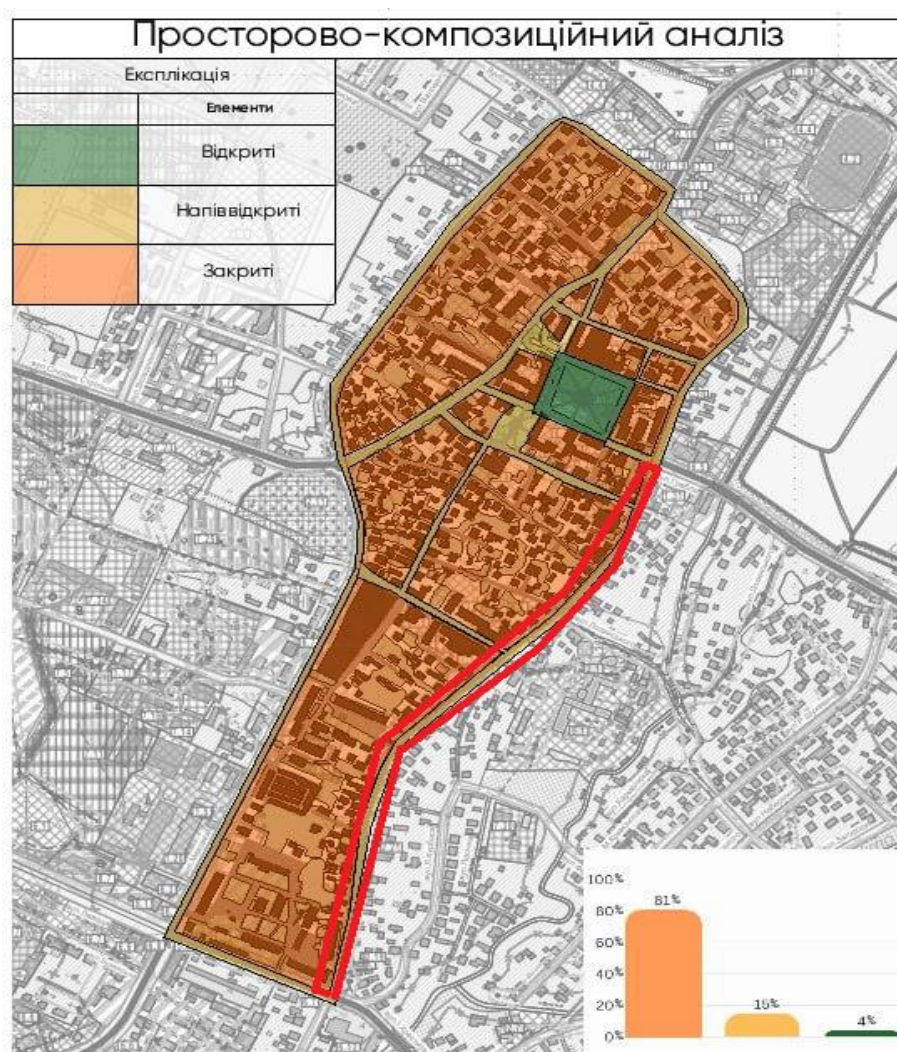


Рис.4.1 вулиця Святоюрська

Вулиця, яка є об'єктом нашого дослідження, наразі потребує комплексного підходу до реконструкції. Архітектурний стан більшості будівель не відповідає сучасним вимогам, а ландшафтні елементи є недостатньо

розвиненими або взагалі відсутніми. Наша мета полягає у втіленні концепції простору, який буде комфортним для проживання, прогулянок, а також сприятиме розвитку туристичного потенціалу міста.

Одним із ключових аспектів реалізації проєкту є збереження історичної цінності архітектури. Яворів має багату історію, яка відображається в його будівлях, і наша задача — зберегти цей спадок, поєднавши його з сучасними дизайнерськими рішеннями. Наприклад, фасади історичних будівель потребують реставрації із використанням автентичних матеріалів та технологій. Водночас ми пропонуємо додати елементи сучасної архітектури, які гармонійно інтегруватимуться в існуюче середовище (рис.4.2).



Рис.4.2 Візуалізація проїжджої частини

Другим важливим напрямком є благоустрій прилеглих територій. На представлених візуалізаціях пропонується створення пішохідних зон із висадкою декоративних рослин, таких як магнолії, ялини, тиси та декоративні листяних та хвойних кущів в поєднанні із квітами. Це не лише покращить естетичний вигляд вулиці, але й сприятиме покращенню екологічної ситуації в місті. Важливим аспектом є також облаштування сучасних систем освітлення, які забезпечать безпеку мешканців у темну пору доби та підкреслять архітектурну красу будівель (рис.4.3-4.4.).



Рис.4.3. Благоустрій приватного сектору



Рис.4.4. Благоустрій вулиці

Важливим аспектом є транспортна інфраструктура. Пропонується впровадження системи "спокійного руху" з метою зменшення швидкості автомобілів у центральній частині міста. Це дозволить підвищити безпеку для пішоходів та велосипедистів. Крім того, планується створення велодоріжок, які

забезпечать комфортні умови для пересування велосипедистів та сприятимуть популяризації екологічно чистого виду транспорту.

Розширення меж центральної частини Яворова, включаючи до неї райони зі ставками, набережною, парком і церквою, має значний потенціал для розвитку міста. Ці території містять важливі рекреаційні та культурні елементи, які можуть стати осередком активного й пасивного відпочинку для мешканців і туристів. Об'єднання таких зон із центральною частиною сприятиме створенню гармонійного міського простору, де природні краєвиди, історична спадщина й сучасна інфраструктура взаємодіятимуть для забезпечення комфортного життя (рис.4.5.)

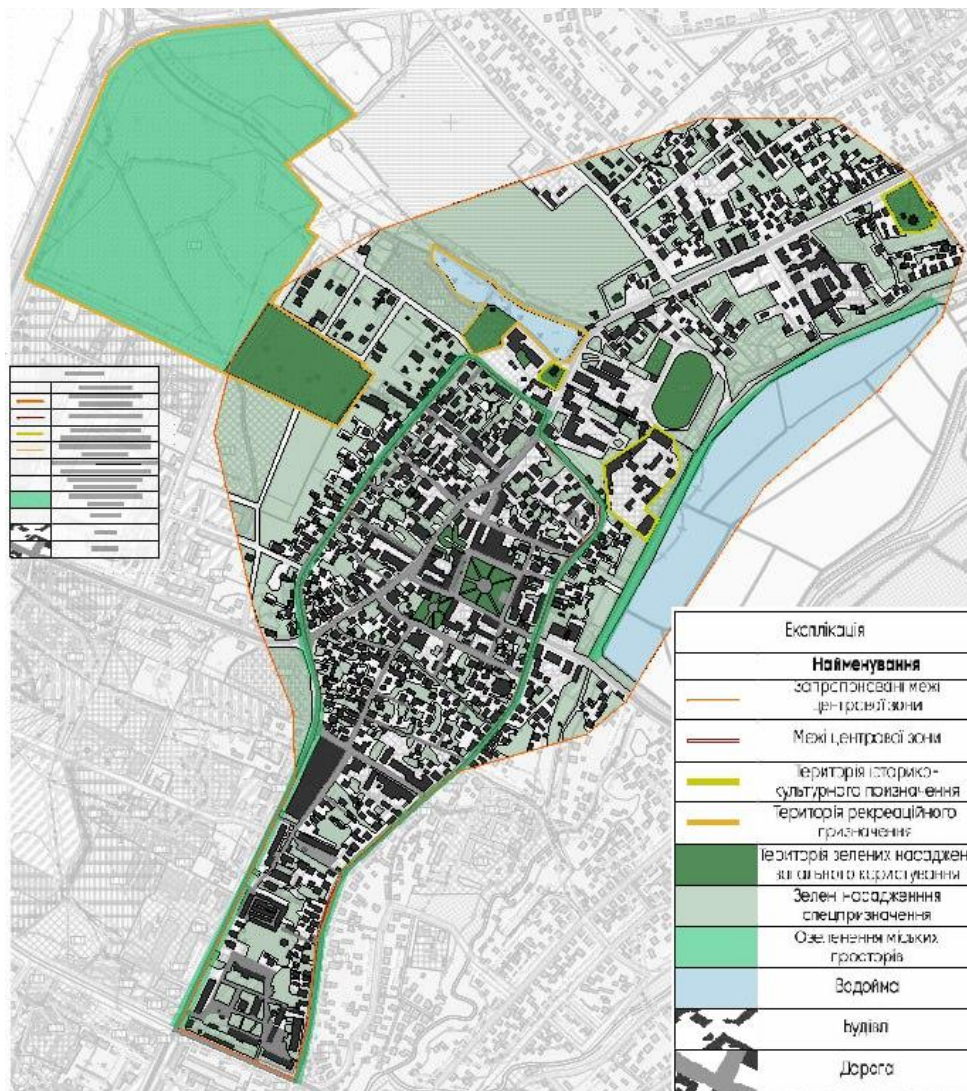


Рис. 4.5. Пропозиція щодо розширення функціональних зон

Ставки та набережна, яка планується на березі існуючої водойми мають великий потенціал як місця для прогулянок, спорту, риболовлі чи організації культурних подій. Благоустрій цих територій із додаванням доріжок, лавок і зон відпочинку зробить їх привабливими як для мешканців, так і для гостей міста.

Концепція передбачає створення мережі дерев'яних мостів, що звивисто простягаються над водними просторами та зеленими зонами. Такий підхід не лише розширює можливості для відпочинку та прогулянок, але й створює унікальний ландшафт, який органічно вписується в природне оточення міста. Центральним елементом проекту є система дерев'яних мостів різної довжини та ширини. Їх звивиста форма дозволяє створити більш інтимні простори для відпочинку та спостереження за природою (рис.4.6.).

Набережна буде оточена зеленими насадженнями, що включають дерева, чагарники та трав'яні покриття. Це не лише покращить мікроклімат, але й створить естетично привабливе середовище. На мостах та в зелених зонах планується облаштувати місця для відпочинку, такі як лавки, альтанки та дитячі майданчики.

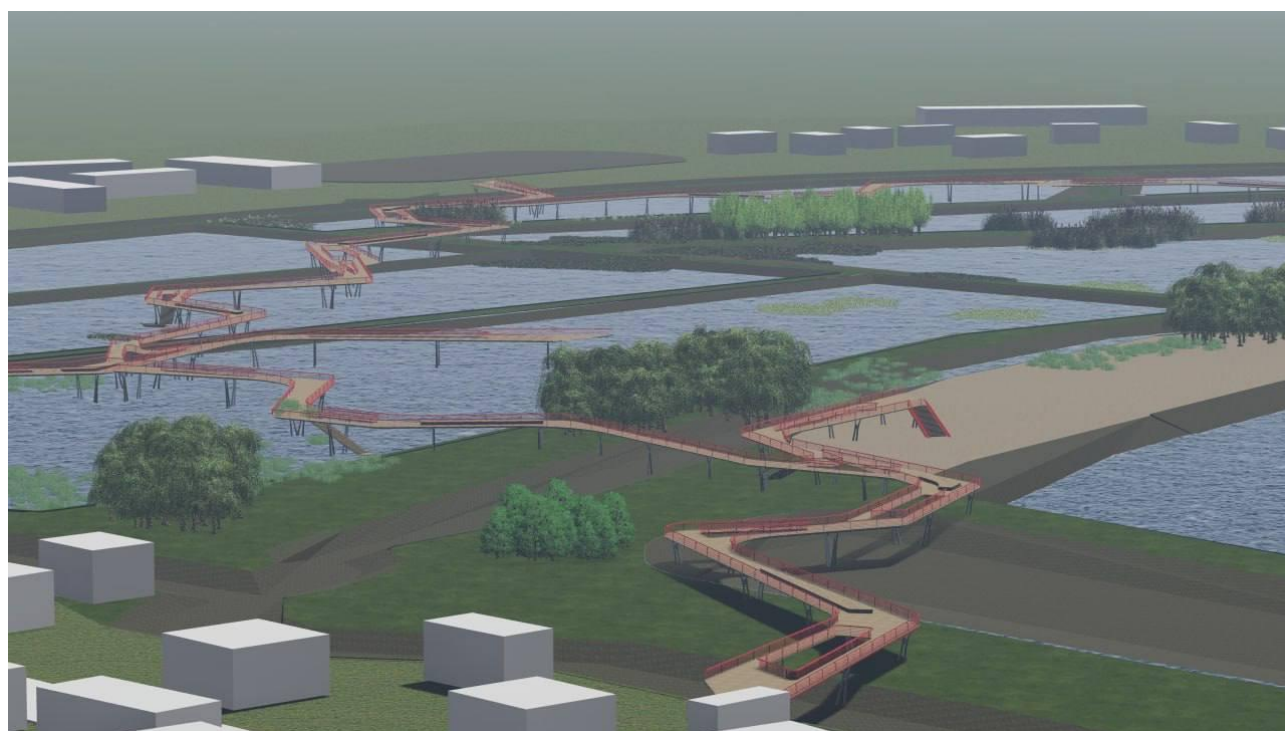


Рис.4.6. Проєкт набережної

Основним матеріалом для будівництва мостів є деревина. Вона є екологічно чистим матеріалом, який добре гармонує з природним оточенням. Метал може бути використаний для створення опорних конструкцій мостів та перил в свою чергу бетон призначений для створення фундаментів опорних конструкцій та інших елементів, які потребують високої міцності.

Дерев'яна набережна: Центральним елементом зони відпочинку є широка дерев'яна набережна, яка плавно спускається до води. Деревина створює теплу та затишну атмосферу, а також добре поєднується з природним оточенням (додаток Б).

Зони відпочинку: на набережній передбачено різноманітні зони відпочинку: лавки та альтанки для спокійного відпочинку та милування краєвидами; лежачки для сонячних ванн; дитячі майданчики з безпечним покриттям та різноманітним обладнанням; спортивні зони для занять фізкультурою (рис.4.7.).



4.7. Зона відпочинку

Також планується залишити частину берега існуючої водойми під пляж, демонструючи перший етап перетворення природного берега на охайну та функціональну зону відпочинку. Якщо порівняти цю ілюстрацію з

попередніми, можна прослідкувати процес трансформації: від природного стану до облаштованої набережної з усіма необхідними елементами інфраструктури (рис.4.8.).



4.8. Пляжна зона

Як видно на рисунку 4.5. крім облаштування вулиць та створення набережної ми пропонуємо дещо розширити існуючі функціональні зони центральної частини міста використавши пустуючі та занедбані ділянки. З таких територій можна створити різноманітні парки та сквери, які служитимуть для відпочинку, активного дозвілля та покращення екології.

Одним з можливих варіантів є створення міні-парків або міні-скверів. Ці невеликі зелені зони розташовуються поруч із житловими районами, надаючи місцевим жителям зручні простори для прогулянок, відпочинку та спілкування. Такі міні-сквери можуть бути обладнані лавочками, пішохідними доріжками та освітленням.

Іншим цікавим рішенням є створення громадських садів, де люди можуть самостійно висаджувати овочі, квіти чи фрукти. Це не тільки оживить

занедбані ділянки, а й сприятиме культурі спільного догляду за зеленими зонами.

Велопарки чи скейт-парки є ідеальним використанням великих пустуючих просторів для активного відпочинку молоді. Такі зони допомагають створювати атмосферу спортивної активності, а також з'єднують різні частини міста з місцями для дозвілля.

Природні парки, які зберігають місцеву флору та фауну, пропонують тихі місця для прогулянок та відпочинку. Доріжки, лавочки та фонтанчики стануть важливими елементами таких зелених зон.

Окрім парків, можна створити о паркові зони, які акцентуватимуть увагу на природних ландшафтах. Це також допоможе підвищити екологічну свідомість серед жителів.

Занедбані ділянки можна використати для реалізації зелених ініціатив, таких як створення зелених дахів або стін, що сприяють зниженню теплового навантаження та покращенню якості повітря. Велосипедні та пішохідні маршрути дозволять зв'язати окремі райони міста з зеленими зонами, створюючи комфортні умови для пересування.

Також варто розглядати можливість створення природних очисних зон, які очищатимуть стічні води, зберігаючи водні ресурси та природні ландшафти.

Занедбані ділянки можуть слугувати платформами для соціальних ініціатив, культурних заходів та мистецьких фестивалів, що сприятимуть створенню активного громадського життя.

Таким чином, використання занедбаних та пустуючих територій для створення зелених зон допоможе не лише покращити зовнішній вигляд міста, а й створити місця для відпочинку, активного дозвілля та соціалізації, сприяючи розвитку міської екосистеми.

ВИСНОВОК

Проведене дослідження, присвячене ландшафтно-просторовому облаштуванню центральної частини міста Яворів, дозволило встановити ключові аспекти, які визначають унікальність та перспективи цього міського простору.

Місто Яворів є важливим історико-культурним центром із багатою спадщиною, що формує його ідентичність і значення для регіону. Його вигідне географічне розташування на перетині важливих торгових шляхів, а також багатовікова історія розвитку сприяли формуванню унікального міського середовища. Збереження цієї спадщини є важливим завданням, яке повинно враховуватися при плануванні та облаштуванні міського простору, адже історико-культурний потенціал може бути використаний як основа для підвищення туристичної привабливості міста.

Аналіз сучасного стану центральної частини міста виявив низку проблем, серед яких дефіцит зелених зон, недостатній рівень благоустрою громадських просторів і неефективне транспортне планування. Недостатня кількість парків і скверів негативно впливає на якість міського середовища, обмежує рекреаційний потенціал і знижує екологічний комфорт мешканців. Громадські простори, такі як площі, пішохідні зони та місця для відпочинку, потребують модернізації та відповідного облаштування для створення комфортного та естетично привабливого середовища. Транспортна інфраструктура, яка є важливою складовою міського простору, потребує перегляду для зменшення заторів, покращення доступності та забезпечення зручного пересування для всіх категорій населення.

Для вирішення цих проблем було розроблено низку рекомендацій. Зокрема, запропоновано комплексні заходи, спрямовані на розширення зелених зон, створення нових парків, скверів та алей, а також озеленення вулиць і громадських просторів. Особливу увагу слід приділити використанню місцевих

видів рослин, які не лише покращать екологічний стан міста, але й підкреслять його природну ідентичність. Реконструкція громадських просторів передбачає облаштування сучасного освітлення, встановлення лавок, створення дитячих майданчиків і зон для активного відпочинку. Такі заходи сприятимуть не лише підвищенню рівня комфорту, але й зміцненню соціальної взаємодії між мешканцями міста.

Екологічні аспекти займають важливе місце у запропонованих заходах. Вони включають енергоефективних технологій для освітлення та опалення громадських просторів, а також створення умов для розвитку екологічно безпечних видів транспорту. Організація велосипедних доріжок і пішохідних зон сприятиме популяризації здорового способу життя та зменшенню негативного впливу транспорту на довкілля. Зменшення транспортного навантаження на центральну частину міста також передбачає розробку нових маршрутів громадського транспорту та створення зручних паркувальних майданчиків.

Окремо варто наголосити на важливості інтеграції історико-культурних об'єктів у міський простір. Створення пішохідних зон навколо пам'яток архітектури, благоустрій територій навколо них та їх адаптація для туристичних потреб сприятимуть збереженню культурної спадщини та розвитку туристичної галузі. Це дозволить підвищити економічний потенціал міста, створити нові робочі місця та забезпечити його конкурентоспроможність у регіоні.

Розроблені рекомендації також враховують соціальні аспекти. Створення інклюзивних зон, доступних для людей із обмеженими можливостями, врахування потреб різних вікових груп, забезпечення рівних умов для користування міським простором – усе це сприятиме формуванню гармонійного середовища для мешканців.

Підсумовуючи, розвиток центральної частини міста Яворів має базуватися на принципах гармонійного поєднання історико-культурної спадщини, екологічної стійкості та сучасних містобудівних підходів. Реалізація

цих заходів сприятиме створенню комфортного, функціонального та естетично привабливого середовища, яке забезпечить високий рівень якості життя мешканців і стане основою для сталого розвитку міста.

СПИСОК ВИКОРИСТАНИХ ДЖЕРЕЛ

1. Alexander C., Ishikawa S., Silverstein M. A Pattern Language: Towns, Buildings, Construction. — Oxford University Press, 1977. — 1171 p.
2. Айлікова Г. В., Голубцов О. Г., Криштоп Т. В. та ін. Екологічне планування територій: методичні рекомендації. — Київ: Інститут географії НАН України, 2014. — 120 с.
3. Бачинський В. Д. Основи урбаністики. — Львів: Афіша, 2004. — 312 с.
4. Beatley T. Green Urbanism: Learning from European Cities. — Island Press, 2000. — 491 p.
5. Beloded L. Драматичний ландшафт в епоху метамодерну. // PRAGMATIKA.MEDIA. — 2021.
6. Бевз М. В. Реконструкція історичних середмість України: підходи та методи. — Львів: Центр Європи, 2018. — 198 с.
7. Carmona M., Heath T., Ос Т., Tiesdell S. Public Places Urban Spaces: The Dimensions of Urban Design. — Routledge, 2010. — 322 p.
8. Corner J. The Landscape Imagination: Collected Essays of James Corner. — Princeton Architectural Press, 2014. — 320 p.
9. Cullen G. The Concise Townscape. — Architectural Press, 1961. — 200 p.
10. Дьомін М. М., Дьоміна О. М. Ландшафтна архітектура: теорія і практика. — Київ: Либідь, 2005. — 256 с.
11. Дьомін О. М. Основи містобудівного проектування. — Київ: Либідь, 2016. — 220 с.
12. Forman R. T. T. Urban Ecology: Science of Cities. — Cambridge University Press, 2014. — 462 p.
13. Gehl J. Cities for People. — Island Press, 2010. — 288 p.

14. Hall P. *Cities of Tomorrow: An Intellectual History of Urban Planning and Design in the Twentieth Century*. — Wiley-Blackwell, 2014. — 576 p.
15. Hough M. *Cities and Natural Process*. — Routledge, 2004. — 280 p.
16. Jacobs J. *The Death and Life of Great American Cities*. — Random House, 1961. — 458 p.
17. Krier L. *The Architecture of Community*. — Island Press, 2009. — 496 p.
18. Крижанівська А. О., Вотінов С. О., Смирнова Л. О. *Основи ландшафтної архітектури та дизайну*. — Харків: ХНУМГ, 2016. — 200 с.
19. Lynch K. *The Image of the City*. — MIT Press, 1960. — 194 p.
20. Медведєва М. В. *Ландшафтне проектування: навчальний посібник*. — Харків: ХНАМГ, 2013. — 192 с.
21. Montgomery J. *The New Wealth of Cities: City Dynamics and the Fifth Wave*. — Ashgate Publishing, 2007. — 320 p.
22. Moughtin C. *Urban Design: Street and Square*. — Routledge, 2003. — 256 p.
23. Newman P., Jennings I. *Cities as Sustainable Ecosystems: Principles and Practices*. — Island Press, 2008. — 296 p.
24. Олійник Я. Б. *Географія міст України*. — Київ: Академія, 2014. — 320 с.
25. Палеха Ю. М. *Нова редакція генеральної схеми планування території України: концептуальні засади*. // Український географічний журнал. — 2014. — №3. — С. 12-20.
26. Підгірний М. О. *Проблеми інтеграції ландшафтно-архітектурних рішень у міське середовище*. — Ужгород: Карпати, 2019. — 150 с.
27. Rossi A. *The Architecture of the City*. — MIT Press, 1982. — 201 p.
28. Руденко Л. Г., Маруняк Є. О., Голубцов О. Г. та ін. *Ландшафтне планування в Україні*. — Київ: Реферат, 2014. — 144 с.
29. Сергієнко О. І. *Планувальна структура історичних міст України*. — Полтава: ПНТУ, 2018. — 170 с.
30. Sitte C. *City Planning According to Artistic Principles*. — Random House, 1889. — 205 p.
31. Шевчук С. Г. *Ландшафтна екологія: Навчальний посібник*. — Київ: Академія, 2017. — 234 с.

32. Tuan Y.-F. Space and Place: The Perspective of Experience. — University of Minnesota Press, 1977. — 235 p.
33. Waldheim C. Landscape as Urbanism: A General Theory. — Princeton University Press, 2016. — 216 p.

ДОДАТКИ

Додаток А



Рис. А.1. Площа ринок сьогодні



Рис. А.2. Площа ринок сьогодні



Рис. А.3. Сквер з пам'ятником Вербицького сьогодні



Рис. А.4. Сквер з пам'ятником Вербицького сьогодні

Додаток Б



Рис. А.5. Вигляд на ставки. Проектні пропозиції

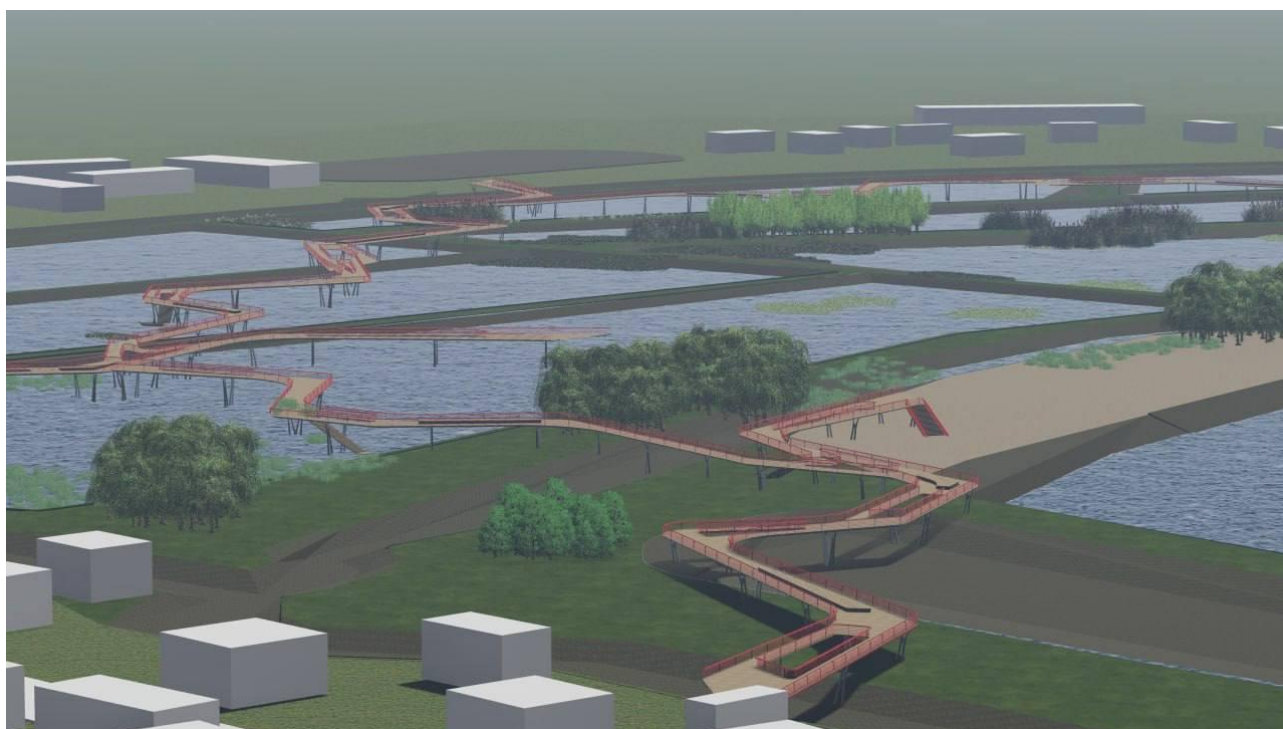


Рис. А.6. Вигляд на ставки. Проектні пропозиції