

МІНІСТЕРСТВО ОСВІТИ І НАУКИ УКРАЇНИ
НАЦІОНАЛЬНИЙ ЛІСОТЕХНІЧНИЙ УНІВЕРСИТЕТ УКРАЇНИ
Інститут екологічної економіки і менеджменту
Кафедра екологічної економіки та бізнесу

УДК 658:338.246

Магістерська кваліфікаційна робота на тему:
**«Обґрунтування шляхів підвищення економічної
безпеки державного підприємства «Страдчівський
навчально-виробничий лісокомбінат
ДВНЗ НЛТУ України»**
**«Justification of the ways of increasing economic security
of the State Enterprise Stradchivskiy NVLK of the
Ukrainian National Forestry University»**

Виконала: студентка гр.ЕПз-61м
спеціальності 051 «Економіка»
освітньо-професійної програми
«Економіка підприємства»
Бобнюк Віталія Петрівна
Vobniuk Vitaliia

Керівник: к.е.н, ст.викладач Рісна Р.Р.

Рецензент к.е.н, доц. Дідович І.І.

м. Львів – 2024

МІНІСТЕРСТВО ОСВІТИ І НАУКИ УКРАЇНИ
Державний вищий навчальний заклад
НАЦІОНАЛЬНИЙ ЛІСОТЕХНІЧНИЙ УНІВЕРСИТЕТ УКРАЇНИ

Інститут екологічної економіки і менеджменту
Кафедра екологічної економіки та бізнесу
Ступінь магістр
Спеціальність 051 «Економіка»
Освітньо-професійна програма «Економіка підприємства»

ЗАТВЕРДЖУЮ

Завідувач кафедри екологічної
економіки та бізнесу
проф. Дубовіч І.А.

“ _____ ” _____ 2023 року

З А В Д А Н Н Я
НА ДИПЛОМНУ РОБОТУ СТУДЕНТЦІ

БОБНЮК ВІТАЛІЇ ПЕТРІВНІ

Тема роботи: «Обґрунтування шляхів підвищення економічної безпеки державного підприємства «Страдцівський навчально-виробничий лісокомбінат ДВНЗ НЛТУ України»

керівник роботи к.е.н, ст.викладач Рісна Р.Р.

затвержені наказом університету від “04” вересня 2023 року № С-439

2. Термін подання студентом роботи 19.01.2024
3. Вихідні дані до дипломної роботи теоретичні джерела, нормативні акти, фінансова звітність підприємства за 2018-2022 роки
4. Зміст дипломної роботи (розділи, які потрібно розробити): 1. Реферат; 2. Вступ; 3. Аналітичний розділ; 4. Дослідницький розділ; 5. Проектно-рекомендаційний розділ; 6. Висновки; 7. Список використаної літератури
5. Перелік ілюстраційних аркушів: 1) Цілі та функції системи економічної безпеки підприємства; 2) Складові економічної безпеки підприємства; 3)

Узагальнюючі показники фінансово-господарської діяльності ДП «СНВЛК НЛТУ України»; 4) Показники рівня фінансової безпеки Страдчівського лісгоспу; 5) Показники техніко-технологічної та кадрової безпеки; 6-7) Економетричне моделювання впливу факторів на фондовіддачу; 8) Заходи для підвищення рівня техніко-технологічної безпеки ДП «СНВЛК НЛТУ України»; 9) Вплив заходів на показники діяльності підприємства

6. Дата видачі завдання 4 вересня 2023 р.

Керівник роботи _____ к.е.н, ст.викладач Рісна Р.Р.
(підпис)

КАЛЕНДАРНИЙ ПЛАН

№ з/п	Назва етапів дипломної Роботи	Термін виконання етапів роботи	Примітка
1	Вступ	05.09.2023 р. – 19.10	Виконано
2	Аналітичний розділ	11.09 – 16.10	Виконано
3	Дослідницький розділ	17.10 – 27.11	Виконано
4	Проєктно-рекомендаційний розділ	28.11. – 08.01	Виконано
5	Висновки	09.01– 19.01.2024 р.	Виконано

Студентка _____ Бобнюк В.П.
(підпис)

Керівник роботи _____ к.е.н, ст.викладач Рісна Р.Р.
(підпис)

РЕФЕРАТ

Об'єкт дослідження – виробничо-господарська діяльність та система економічної безпеки ДП «Страдчівський навчально-виробничий лісокомбінат».

Мета дослідження – аналіз рівня економічної безпеки ДП «Страдчівський навчально-виробничий лісокомбінат» та пошук шляхів його підвищення.

У 1 розділі подано теоретичне обґрунтування поняття системи економічної безпеки підприємства, описано її цілі, функції та підсистеми.

У 2 розділі проаналізовано виробничо-господарську діяльність ДП «Страдчівський навчально-виробничий лісокомбінат» за 2018-2022 рр., здійснено дослідження рівня економічної безпеки підприємства на основі функціональних складових.

У 3 розділі виконано економетричне моделювання впливу на фондоддачу таких факторів як рентабельність активів, продуктивність праці, коефіцієнт оборотності; розроблені та обґрунтовані заходи щодо підвищення рівня економічної безпеки підприємства (зокрема, техніко-технологічної складової).

Ключові слова: аналіз, діяльність, економічна безпека, загрози, фондоддача.

Сторінок – 59, листів креслень – 9, рисунків – 13, таблиць – 16, використаних джерел – 32.

Abstract

The object of the study: industrial and economic activities and economic security of the State Enterprise Stradchivskiyi NVLK of the Ukrainian National Forestry University».

The purpose of research: a conceptual analysis of economic security and finding the ways to improve it.

The research examines issues in developing a strategy for improving the level of economic security of the enterprise. Measures to increase the technological security of the enterprise are presented and substantiated.

The research is devoted to the analysis of industrial and economic activities of the State Enterprise Stradchivskiyi NVLK of the Ukrainian National Forestry University» in 2018-2022 y. The main indicators of the economic security of the enterprise are determined and analyzed. The regression analysis of fund return is presented. The recommendations for increasing the level of economic security by improving technological components are identified.

The work consists of an introduction, three sections, a conclusion, a list of used sources, and appendices.

Keywords: analysis, activity, economic security, threats, fund return

Pages - 59, figures - 13, tables -16, used sources – 32

Зміст

Вступ.....	7
1. Сутність економічної безпеки підприємства, її роль та складові.....	10
1.1. Цілі та функції системи економічної безпеки підприємства	10
1.2. Функціональні складові економічної безпеки компанії.....	13
1.3. Управління ризиками та гарантування економічної безпеки.....	16
2. Аналіз господарської діяльності та економічної безпеки ДП «Страдчівський навчально-виробничий лісокомбінат НЛТУ України».....	22
2.1. Техніко-економічна характеристика Страдчівського лісокомбінату.....	22
2.2. Оцінка рівня економічної безпеки Страдчівського лісокомбінату на основі функціональних складових.....	34
3. Заходи щодо підвищення рівня економічної безпеки ДП «СНВЛК ДВНЗ НЛТУ України».....	43
3.1. Економетричне моделювання впливу факторів на фондівіддачу.....	43
3.2. Обґрунтування та ефективність організаційних заходів.....	47
3.2.1. Заходи для підвищення рівня техніко-технологічної та кадрової безпеки ДП «Страдчівський лісокомбінат».....	47
3.2.2. Економічна ефективність проектних заходів на ДП «СНВЛК НЛТУ України».....	50
Висновки.....	54
Список використаних джерел.....	56
Додатки.....	59

Вступ

Економічна безпека підприємства являється базисом для його ефективного функціонування, так як об'єднує в собі такі невід'ємні складові, як фінансова, кадрова, технічна, силова, інформаційна, маркетингова, політично-правова, екологічна. Разом з тим, економічний ракурс діяльності підприємства відображає всі ці сфери, є результируючим і показовим.

В сучасних умовах ведення бізнесу, коли, з одного боку, зростає конкуренція на ринку і трансформаційні зміни є неминучою реальністю, з іншого – спостерігаємо руйнівні наслідки війни Росії на території України, зниження добробуту мешканців і соціально-політичну нестабільність, питання безпеки стає першочерговим.

Економічна безпека підприємства – це такий стан корпоративних ресурсів (капіталу, персоналу, інформації і технології, техніки та устаткування, прав) і підприємницьких можливостей, за якого гарантується найбільш ефективно їхнє використання для стабільного функціонування та динамічного науково-технічного й соціального розвитку, запобігання внутрішнім і зовнішнім негативним впливам (загрозам).

Головна мета економічної безпеки підприємства полягає в тому, щоб гарантувати його стабільне та максимально ефективно функціонування тепер і високий потенціал розвитку в майбутньому. Саме цим пояснюється **актуальність** обраної теми магістерської роботи.

Економічна безпека – це одна з базових складових національної безпеки. Цим обумовлена ретельна увага політиків, практиків та вчених до розробки теоретичних основ, а також методик розрахунку та аналізу економічної безпеки. Найбільшу увагу темі приділяють такі провідні вчені як: Покропивний С.Ф., Іванов Г.П., Градов О.П., Реверчук Н.Й., Сухорукова Т., Крейніна М.Н. та інші.

Метою магістерської роботи є теоретичне обґрунтування, оцінка рівня економічної безпеки та розробка рекомендацій щодо підвищення рівня

економічної безпеки Страдцівського навчально-виробничого лісокомбінату ДВНЗ НЛТУ України.

Для досягнення цієї мети було окреслено наступні **завдання**:

- дослідження сутності поняття економічної безпеки підприємства, її ролі та складових;
- проведення оцінки і аналізу техніко-економічних показників діяльності СНВЛК ДВНЗ НЛТУ;
- проведення аналізу фінансового стану підприємства, рівня техніко-технологічної та кадрової безпеки лісокомбінату;
- розгляд існуючих методик аналізу та оцінка економічної безпеки підприємства;
- пошук шляхів щодо підвищення рівня економічної безпеки на підприємстві та розрахунок їх ефективності.

Об'єктом дослідження є фінансово-економічна діяльність та рівень економічної безпеки Страдцівського навчально-виробничого лісокомбінату ДВНЗ НЛТУ України.

Методи дослідження. У магістерській роботі використовувалися методи індукції та дедукції, порівняльний аналіз, систематизація, класифікація, проектування, економетричне моделювання, факторний аналіз.

Інформаційну базу дослідження складають: бухгалтерська, фінансова та статистична звітність підприємства; монографії та науково-аналітичні статті вітчизняних і зарубіжних авторів; інформаційні матеріали, опубліковані в періодичних виданнях.

Структура і обсяг роботи. Дипломна робота складається із вступу, трьох розділів, висновків, списку використаних джерел і додатків. У вступі обґрунтовано актуальність теми дослідження, зазначено мету та завдання дослідження. У першому розділі дипломної роботи описані теоретичні аспекти економічної безпеки підприємства. У другому розділі подано характеристику та розраховані основні показники виробничо-господарської діяльності СНВЛК ДВНЗ НЛТУ за 2018-2022 рр.; проведено

аналіз і оцінку рівня фінансової, техніко-технологічної та кадрової безпеки. У третьому розділі розроблені та обґрунтовані заходи щодо підвищення рівня економічної безпеки, здійснено підсумковий комплексний розрахунок економічної ефективності запропонованих заходів, розраховано вплив проектних рішень на техніко-економічні показники діяльності підприємства. В додатках наведені фінансові звіти діяльності Страдцівського навчально-виробничого лісокомбінату ДВНЗ НЛТУ України за аналізований період.

Теоретична та практична цінність роботи полягає в здійсненні теоретичного обґрунтування поняття економічної безпеки (на основі аналізу науково-методичної літератури та напрацювань сучасних вчених в галузі економіки) і запропонованого комплексу заходів щодо підвищення рівня економічної безпеки СНВЛК ДВНЗ НЛТУ.

1. Сутність економічної безпеки підприємства, її роль та складові

1.1. Цілі та функції системи економічної безпеки підприємства

Під «безпекою» в загальному значенні цього слова розуміємо захищеність певної системи від загроз та їх наслідків, що можуть мати шкідливий вплив на функціонування даної системи.

В сучасних умовах ведення бізнесу, коли, з одного боку, зростає конкуренція на ринку і трансформаційні зміни є неминучою реальністю, з іншого – спостерігаємо руйнівні наслідки війни Росії на території України, зниження добробуту мешканців і соціально-політичну нестабільність, питання безпеки стає першочерговим.

Економічна безпека підприємства являється базисом для його ефективного функціонування, так як об'єднує в собі такі невід'ємні складові, як фінансова, кадрова, технічна, силова, інформаційна, маркетингова, політично-правова, екологічна [24].

Разом з тим, економічний ракурс діяльності підприємства відображає всі ці сфери, є результирующим і показовим.

Безпека є базисом щоденної життєдіяльності та досягненням цілей на будь-якому рівні системи, починаючи з індивіда, закінчуючи державою. Вважаємо, що підвищення рівня економічної безпеки окремих підприємств, як суб'єктів господарювання, є необхідною передумовою зростання національної безпеки та відновлення економіки України.

Науковці демонструють різні підходи до трактування поняття «економічна безпека підприємства». На основі аналізу спеціальної літератури нами було обране наступне трактування: «Економічна безпека підприємства – це його захищеність від негативної дії внутрішніх та зовнішніх факторів [20].

Система економічної безпеки складається з суб'єктів, об'єктів та механізмів реалізації безпеки компанії та включає в себе організаційні, управлінські, технічні та інші заходи [3]. Відповідно управління цією системою фактично базується на антикризовому менеджменті та має на меті прогнозування можливих загроз і мінімізацію ризиків [20].

Підґрунтям для формування системи економічної безпеки підприємства є, окрім теоретичних засад, врахування багатьох факторів, які мають вплив на конкретну компанію, таких, як: вид діяльності, розмір та специфіка роботи, цілі та бізнес-стратегія, взаємодія з зовнішніми партнерами, агресивність зовнішнього середовища ведення бізнесу. Рівень розвитку менеджменту компанією, розуміння принципів реалізації економічної безпеки працівниками безпосередньо впливає її стан.

Таким чином, економічна безпека дає можливість підприємству ефективно функціонувати в поточному періоді та досягати поставлених цілей в довгостроковій перспективі.

Враховуючи вище зазначене, опишемо цілі системи економічної безпеки підприємства та її функції (рис. 1.1). Як бачимо з наведеної схеми, щоб досягти цілей економічної безпеки підприємства (таких, як фінансова стійкість, технологічна конкурентоздатність, ефективне управління колективом, правова захищеність та інформаційна безпека), виконується ряд функцій (аналітична, забезпечувальна, захисна, інформаційна, контрольна).

Розрізняють дві великі групи загроз для економічної безпеки підприємства. Перша група ризиків належить до зовнішніх. Так, оцінка рівня економічної безпеки підприємства вимагає дослідження впливу навколишнього середовища (мікро- та макро-) на його діяльність. Слід провести аналіз соціально-економічної ситуації в державі, макроекономічних показників, правового регулювання бізнесу та політичної стабільності, наявності та якості необхідних ресурсів. Чинниками ризику можуть бути також недобросовісна конкуренція на ринку, низький рівень

розвитку інфраструктури, дефіцит кваліфікованих працівників на регіональному місця праці тощо.

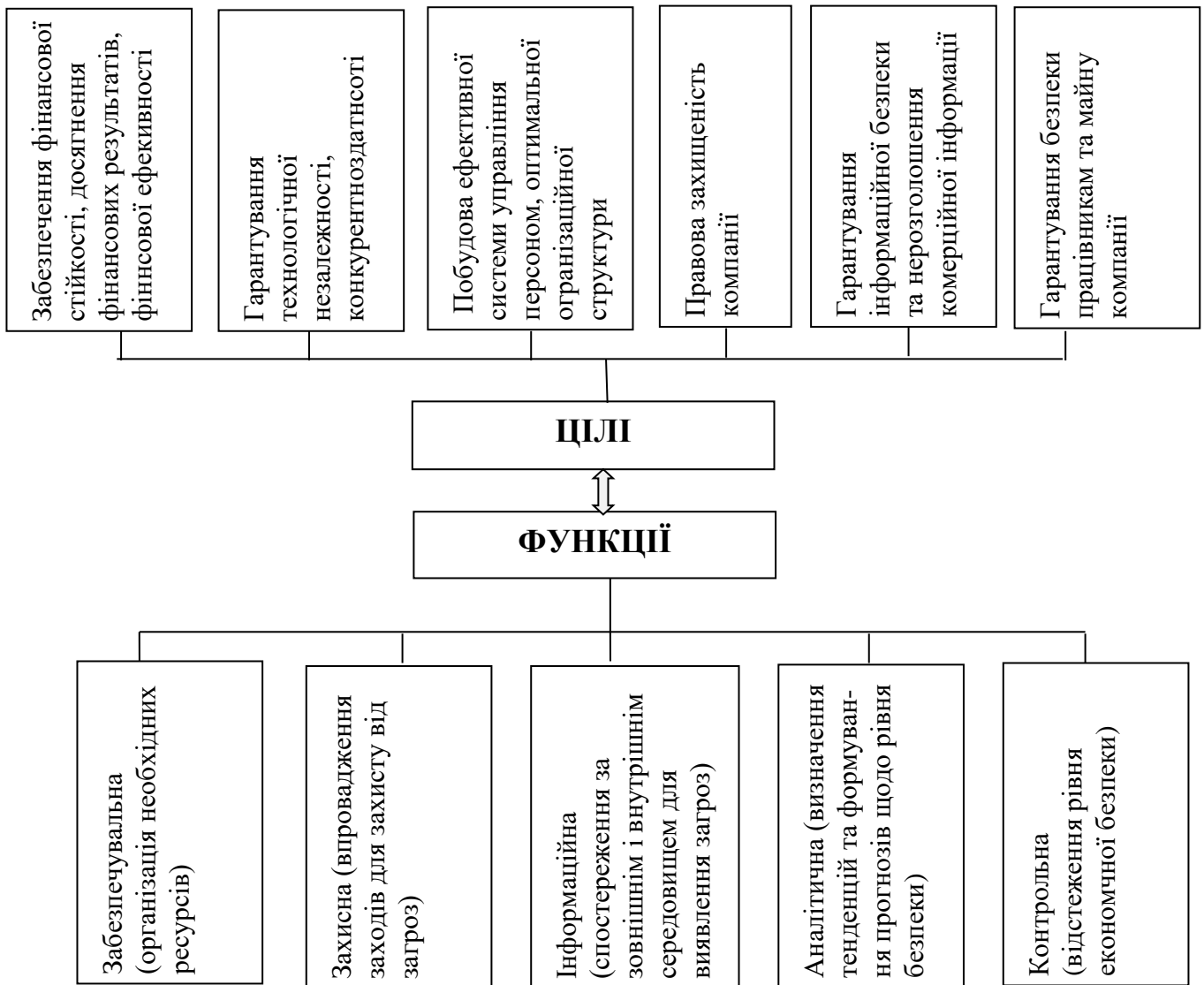


Рис.1.1. Цілі та функції системи економічної безпеки підприємства

Деякі дослідники також окремо виділяють форс-мажорні обставини, такі як стихійне лихо чи військові конфлікти [20]

Внутрішні загрози залежить від внутрішнього середовища функціонування компанії, тобто колективу (небезпеку становлять як некваліфіковані чи недобросовісні працівники, так і неналежний рівень менеджменту), стилю управління, ефективності бізнес-процесів та внутрішніх комунікацій тощо.

Для того, щоб створити та імплементувати ефективну систему управління економічною безпекою, слід врахувати всі зазначені чинники і загрози та розглянути можливість створення служби безпеки на підприємстві або введення посади, яка буде відповідальною за даний напрямок. Також цю ділянку роботи може виконувати стороння організація, наприклад, на умовах аутсорсингу.

Як бачимо, економічна безпека є багаторівневим поняттям, з багатьма складовими, та є невід'ємною властивістю сучасного підприємства.

1.2. Функціональні складові економічної безпеки компанії

Система економічної безпеки підприємства має ряд функціональних складових, які є взаємопов'язані та доповнюють одна одну. В літературних джерелах зустрічаються різні назви та перелік цих складових, ми зупинились на наступній класифікації (Рис.1.2)

Фінансова безпека передбачає планування, зокрема бюджету та контроль за використанням фінансових ресурсів. Усі показники, що характеризують фінансову безпеку підприємства, можна поділити на такі групи [4]:

- показники прибутковості;
- ділової активності;
- фінансової стійкості;
- платоспроможності.

Кадрова (інтелектуальні безпека) напряму залежить від системи управління персоналом компанії. До внутрішніх загроз належать, зокрема, недостатньо кваліфіковані працівники, знань/навиків яких недостатньо для ефективного виконання своїх обов'язків; значна плинність кадрів, що суттєво підвищують витрати компанії на персонал; невідповідна система мотивації, що знижує продуктивність та спонукає працівників до звільнення; порушення трудової дисципліни та нераціональне використання робочого часу; відсутність

розвитку працівників; неефективні комунікації в команді; зловживання з боку працівників тощо.

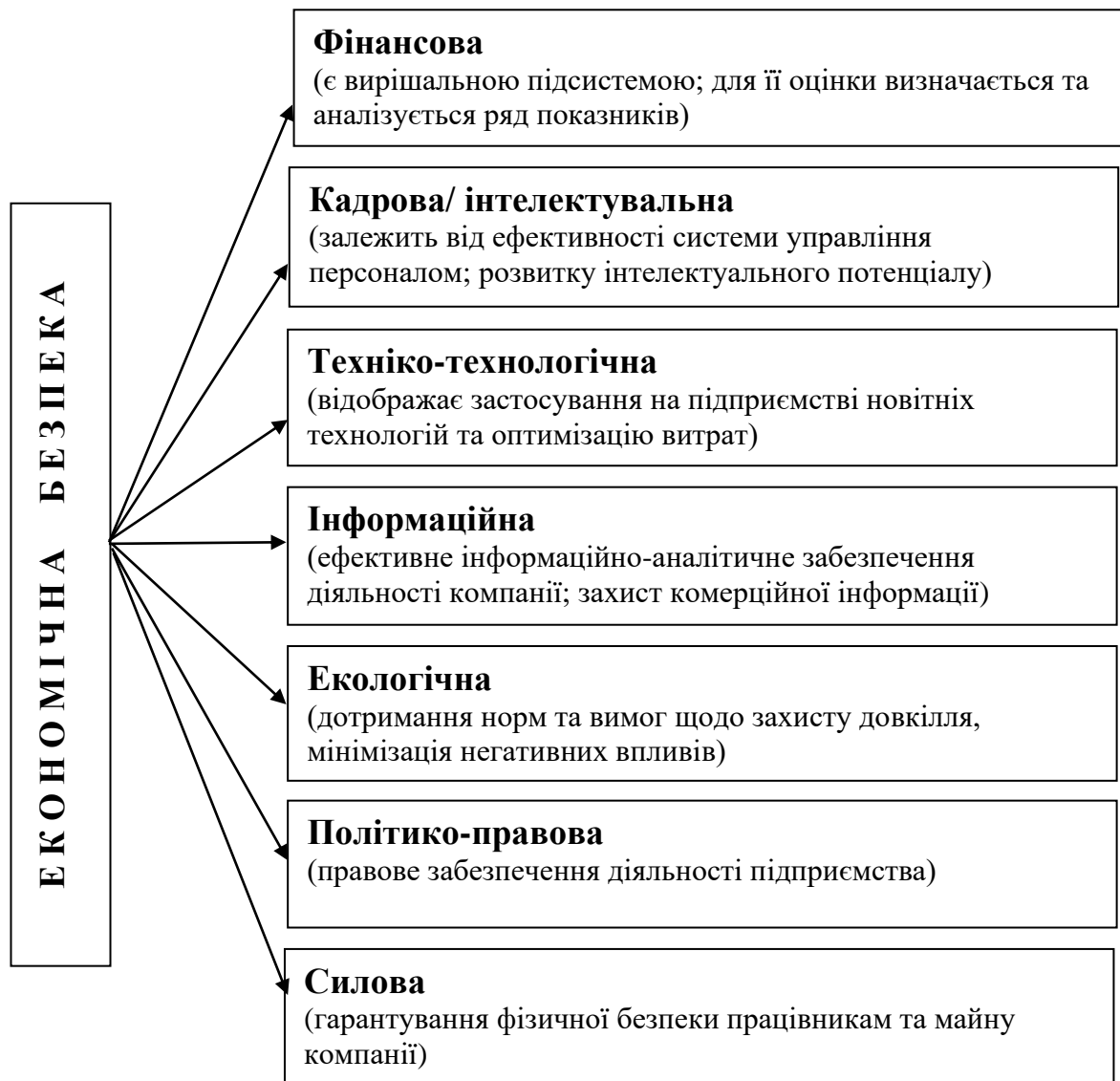


Рис.1.2. Складові економічної безпеки підприємства

Серед зовнішніх загроз кадровій безпеці підприємства можемо виділити наступні: ситуація на ринку праці (наприклад, кого є дефіцит кваліфікованих працівників чи високий рівень ринкової заробітної плати); «полювання» конкурентів на ваших досвідчених працівників. Для визначення рівня кадрової безпеки також існує ряд абсолютних та відносних показників, не менш важливим при цьому є відстеження трендів на тенденцій на ринку праці.

Техніко-технологічна складова економічної безпеки свідчить про відповідність техніко-технологічного забезпечення підприємства сучасним стандартам [7]. Загрозою для неї можуть виступати: брак коштів на оновлення обладнання та придбання технологій; неефективний виробничий процес; недостатня кваліфікація робітників для роботи з верстатами тощо.

Інформаційна безпека може опинитись під загрозою, коли на підприємстві при прийнятті стратегічних і тактичних рішень відповідальні особи не володіють повною інформацією, дані є неточними чи суперечливими. Тому головною метою системи інформаційної безпеки є, з одного боку, забезпечення доступу працівників до достовірної інформації (в залежності від посади та рівня рішень, які вони приймають), а з іншого – уникнення витоку інформації, що є комерційною таємницею.

Безпека підприємства в екологічній сфері полягає з одного боку, захисті компанії від стихійних лих, а також уникненні чи мінімізації шкідливого впливу підприємства на довкілля та дотриманні норм законодавства, яке регулює цю сферу. Для визначення впливу діяльності підприємства на довкілля існує ряд показників, що визначаються і порівнюються з граничними значеннями.

Політико-правова безпека полягає в правовому забезпеченні роботи компанії та дотриманні чинного законодавства [10]. До загроз цьому виду безпеки відносять політичну нестабільність, корупцію, часті зміни в системі оподаткування (зовнішні чинники) та неефективні внутрішні політики і бізнес-процеси компанії, порушення трудових норм, а також недостатня кваліфікація юриста (фахівців юридичного відділу).

Силова безпека підприємства полягає в гарантуванні працівникам та майну компанії фізичної безпеки. Ці обов'язки, як правило, покладені на службу безпеки (охорони), до завдань якої входить прогнозування можливих ризиків та розробка заходів для запобігання негативним впливам, планування необхідних для цього бюджету і персоналу.

1.3. Управління ризиками та стратегія гарантування економічної безпеки

Очевидним є той факт, що неможливо зовсім уникнути ризиків в функціонуванні підприємства. Тому кожна компанія повинна бути зорієнтована на управління ризиками – тобто розробку такої політики, що

Табл. 1.1

Етапи управління ризиками компанії

Назва етапу	Зміст
1.Аудит ризиків з метою виявлення несприятливих для підприємства подій.	Виявлення та класифікація ризиків, їх кількісна оцінка та прогнозування наслідків прояву. Необхідно систематизувати інформацію щодо виникнення можливих ризиків, а також здійснити діагностику ризиків за спеціальними методиками.
2.Розробка сценарного аналізу управління ризиками.	Управління ризиками повинно бути економічно доцільним, тобто антиризикові заходи слід ретельно продумати для запобігання можливим втратам унаслідок несприятливих подій.
3.Розробка заходів щодо мінімізації ризиків.	Виділяють кілька груп таких заходів: <ul style="list-style-type: none">• уникнення (відмова від здійснення проекту чи зміну способу його реалізації);• зниження рівня ризикованості діяльності передбачає розробку конкретних організаційно-технічних заходів на основі опрацьованих планів і програм;• страхування ризиків передбачає формування та використання страхових запасів зовнішніми організаціями;• прийняття (поглинання) ризиків передбачає формування страхових запасів підприємством.
4.Створення організаційного механізму управління ризиками.	Створення організаційного механізму управління ризиками. Таким механізмом може бути система управління ризиками, функціями якої моніторинг і оцінка ризиків підприємства; розробка антиризикових заходів; забезпечення реалізації антиризикових заходів.

орієнтована на мінімізацію ризиків та їх наслідків, що дасть змогу забезпечити очікуваний рівень економічної безпеки.

Отже, управління ризиками належить до стратегічних рішень компанії, що дає їй ряд суттєвих конкурентних переваг.

Ефективність управління економічною безпекою підприємства тісно пов'язана з методами, які використовуються для мінімізації загроз [7].

Методи управління економічною безпекою підприємства зображені на рис. 1.3, при чому вони постійно змінюються і модифікуються, так само як змінюються загрози.

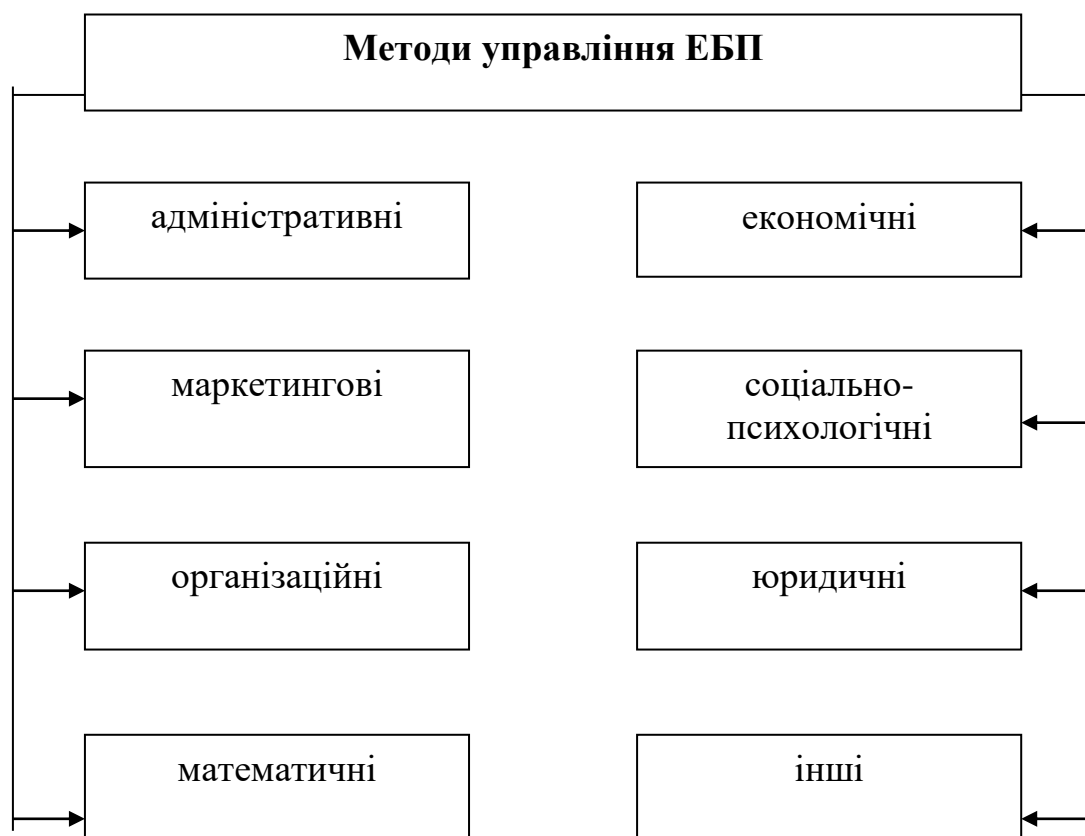


Рис. 1.3. Методи управління економічною безпекою підприємства

Адміністративні методи включають в себе нормативні (різні внутрішні документи, приймаються на рівні підприємства) та індивідуальні акти (стосуються окремих осіб чи об'єктів), що регламентують діяльність компанії та відповідальність працівників.

Економічні методи впливають на захист бізнесу від небезпек за допомогою економічних інструментів, таких як оплата праці, прибуток, кредит, компенсації тощо. Ці стимули дозволяють досягати бізнес-партнерам, споживачам, органам державної влади та працівникам досягати цілей на вигідних для всіх умовах.

Наступна група чинників, соціально-психологічні, полягають у встановлення здорової атмосфери в колективі, турботи про ментальне здоров'я працівників, налагодження ефективних комунікацій в колективі, розвиток працівників.

Організаційні методи відповідають за ефективність організаційної структури компанії, ефективність бізнес-процесів, створення інфраструктури та логістику в межах підприємства.

Математичні методи являють собою сукупність математичних та статистичних інструментів, які використовуються при прийнятті рішень. Це, зокрема, кореляційно-регресійний аналіз, програмування, математичне моделювання тощо.

Під технічними методами управління економічною безпекою підприємства розуміємо використання інформаційних ресурсів, зокрема сучасних розробок в сфері програмного забезпечення і засобів комунікації.

Підсумовуючи, можемо сказати, що в сучасних умовах для формування та розвитку системи економічної безпеки важливими є персонал компанії та методи управління ним, диверсифікація виробництва та ринків збуту, інформаційні технології

Алгоритм оцінки економічної безпеки підприємства передбачає ряд послідовних кроків (Рис. 1.4)

Як бачимо з наведеного рисунку, спершу ідентифікується інформаційна база для проведення дослідження.



Рис. 1.4 Алгоритм оцінки економічної безпеки підприємства (ЕБП)

Основним джерелом інформації на даному етапі є статистична та фінансова звітність підприємства, а саме баланс, звіт про фінансові результати, звіт про рух грошових коштів, звіт з праці тощо.

Наступним етапом є вибір показників, що характеризують стан економічної безпеки та методології їх розрахунків.

Третій етап передбачає порівняльний аналіз отриманих результатів із нормативними значеннями (гранично допустимими), які, відповідно, вказують на зони безпеки.

Четвертий етап пов'язаний зі створенням бальної системи, завдяки чому значення різних показників можемо привести до порівняльної форми.

П'ятий етап передбачає розрахунок середнього бального значення показників безпеки підприємства. Наступний, шостий етап, полягає в розрахунку комплексного показника економічної безпеки підприємства з врахуванням коефіцієнтів значущості.

Сьомий етап є завершальний і передбачає аналіз функціональних показників та загального рівня безпеки підприємства із застосуванням графічних методів. Для більш точного аналізу слід враховувати показники в

динаміці, за кілька років, та порівнювати їх з аналогічними індикаторами кращих підприємств галузі.

Описаний алгоритм вимагає ретельного вибору показників, аналізу їх значень порівняно із нормативами та розуміння зон економічної безпеки (якщо значення показника не виходить за граничні межі – це свідчить про економічну безпеку). Отримані результати зазначаються на карті аналізу показників безпеки.

Дана методика допомагає розрахувати рейтинг компанії серед конкурентів та оцінити бізнес-партнерів.

Отже, підсумовуючи, зазначимо, що економічна безпека підприємства залежить від його внутрішнього середовища функціонування та передбачає оцінку бізнес-стратегії та потенціалу компанії, доступу персоналу до комерційної інформації, та, за потреби, створення служби безпеки. Зовнішнє середовище несе ряд загроз, тому вимагає постійного відстеження та аналітики, що дасть можливість передбачити та оперативно відреагувати на ризики, та більш вигідно використати наявні ресурси.

Рівень стійкості суб'єкта господарювання до внутрішніх і зовнішніх загроз буде вищим, коли підприємство має чітку і зрозумілу стратегію розвитку.

Висновки до розділу 1

Перший розділ кваліфікаційної роботи магістра присвячений теоретичним засадам формування системи економічної безпеки підприємства.

Оскільки економічна безпека є багаторівневим поняттям та невід'ємною властивістю сучасного підприємства, ми деталізували її цілі та функції, які вона виконує для досягнення цілей, виділивши аналітичну, інформаційну, контрольну, захисну та забезпечувальну.

Розглянуто та описано функціональні складові системи економічної безпеки підприємства. Так як управління ризиками належить до ключових

стратегічних напрямків у сфері дотримання безпеки, було описано ключові етапи даного процесу, починаючи від аудиту ризиків, завершуючи створенням механізму управління ризиками.

До методів управління економічною безпекою підприємства належать математичні, адміністративні, організаційні, соціально-психологічні, економічні, маркетингові тощо. Тільки їх комплексне використання забезпечить належний ефект для підприємства.

Обґрунтовано та описано алгоритм оцінки економічної безпеки підприємства з врахуванням основних семи етапів, проаналізовано стратегію побудови системи економічної безпеки з врахуванням зовнішніх та внутрішніх ризиків.

2. Аналіз господарської діяльності та економічної безпеки ДП «Страдчівський навчально-виробничий лісокомбінат НЛТУ України»

2.1. Техніко-економічна характеристика Страдчівського лісокомбінату

Страдчівський навчально-виробничий лісокомбінат ДВНЗ НЛТУ України розташовується на території Яворівського району Львівської області і займає площу 6742 га; поділяється на три лісництва – Великопільське, Лелехівське та Страдчівське та деревообробний комплекс. Основною виробничою діяльністю лісгоспу є лісогосподарське виробництво.

До складу деревообробного комплексу входить деревообробний, меблевий та автотранспортний цехи. У складі основних цехів є допоміжні структурні одиниці, що здійснюють технічне, енергетичне та транспортне забезпечення основного виробництва, а також ведення сільського господарства, виконання ремонтних та ремонтно-будівельних робіт.

Першим етапом аналізу діяльності лісокомбінату для визначення ефективності його роботи та подальшої оцінки кадрової безпеки є дослідження організаційної структури, що є однією з необхідних складових ефективного управління.

Організаційну структуру СНВЛК ДВНЗ НЛТУ України зображено на рис.2.1.

Виробнича структура базується на основі сукупного виробничого процесу, що складається з: основного виробництва, забезпечуючого та обслуговуючого. Виробничу структуру СНВЛК ДВНЗ НЛТУУ представлено на рис.2.2.

Основною виробничою діяльністю СНВЛК є лісогосподарське виробництво, що передбачає здійснення наступних робіт: лісогосподарські роботи; лісокультурні роботи; охорона лісу; захист лісу.



Рис. 2.2. Виробнича структура Страдчівського ліскокомбінату

З 2019 року СНВЛК ДВНЗ НЛТУ України виготовляє і реалізовує такі види продукції:

- деревина із сосни, розпиляна чи розколота вздовж, розділена на шари чи лущена;
- деревина хвойних порід уздовж розпиляна чи розколота, розділена на шари чи лущена, завтовшки більше 6 мм;
- деревина (крім хвойних чи тропічних порід) уздовж розпиляна чи розколота, розділена на шари чи лущена, завтовшки більше 6 мм (крім дубових брусків, планок та фриз для паркетного або дерев'яного покриття підлоги.)

Розглянемо динаміку обсягу реалізованої продукції за період 2018-2022 рр. у табл.2.1.

**Динаміка обсягів реалізованої продукції
Страдчівського ліскокомбінату**

Показник	Одиниця виміру	2018	2019	2020	2021	2022
Обсяг реалізованої продукції (послуг)	тис. грн	18114	18531	18133	27087	30282
Зміна в порівнянні з базовим роком	тис. грн	-	+417,0	+19	+8973,0	+12168
	%	-	102,3	100,1	149,5	167,2
Зміна в порівнянні з попереднім роком	тис. грн	-	+417,0	-398	8954,0	3195
	%	-	102,3	97,9	149,4	111,8

Зобразимо обсяг реалізації продукції у вигляді діаграми (рис.2.3)

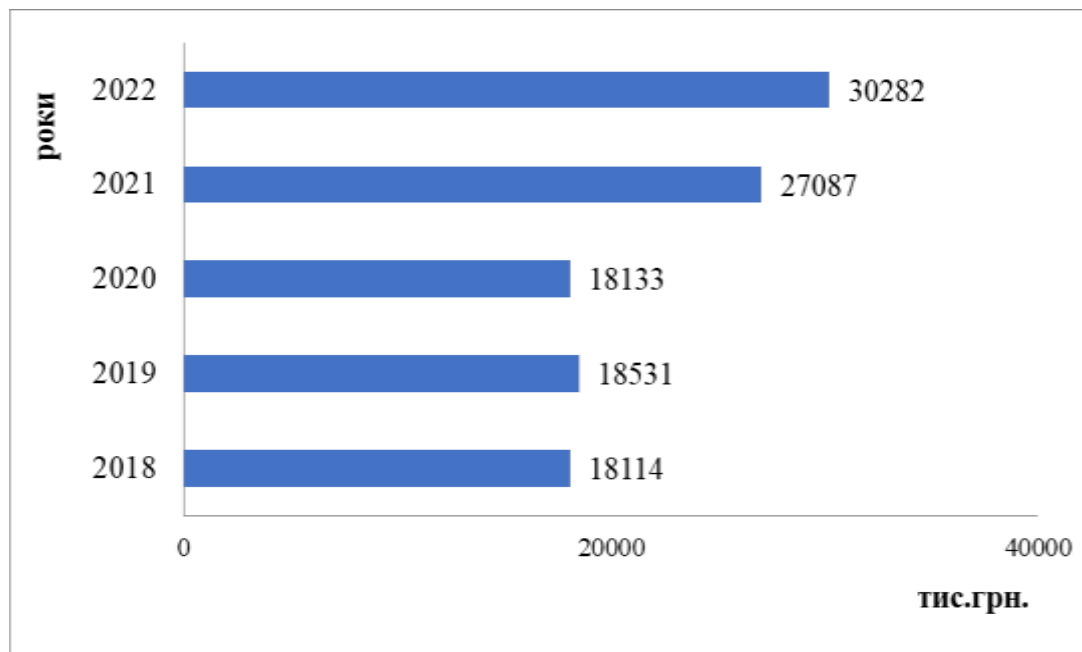


Рис.2.3. Динаміка обсягу реалізованої продукції, тис.грн

Згідно з даними, наведеними у табл.2.1, бачимо, що обсяг реалізованої продукції у тис. грн. має тенденцію до збільшення. Лише у 2020 р. відбулось незначне зменшення доходу порівняно із попереднім роком (на 2%), але вже у 2021 р. обсяги реалізації суттєво зросли (майже на 50%). Загалом зміна на кінець аналізованого періоду порівняно із початком склала 12297 тис.грн. (67,2%)

Оцінка обсягу виробництва не може дати чіткого уявлення про ефективність використання ресурсів СНВЛК ДВНЗ НЛТУ України. Для цього необхідно проаналізувати наявність та ефективність використання таких видів ресурсів, як трудові, майнові, фінансові тощо.

Трудовий потенціал підприємства є необхідною складовою для досягнення цілей підприємства та втримання конкурентної позиції на ринку.

Персонал підприємства можна поділити на дві групи, а саме: промислово-виробничий персонал, що зайнятий безпосередньо у виготовленні продукції або обслуговуванні підприємства; непромисловий персонал, що займається соціальною сферою діяльності підприємства [9].

У табл.2.2 наведемо динаміку чисельності персоналу за аналізований період.

Таблиця 2.2

Динаміка чисельності персоналу СНВЛК НЛТУ України

Показники		Роки				
		2018	2019	2020	2021	2022
Середньооблікова чисельність працівників, осіб		139	137	135	141	132
Зміна у порівнянні з базовим роком (базовий метод)	осіб	-	-2	-2	+4	-7
	%	-	98,5	98,5	102,9	95
Зміна у порівнянні з попереднім роком (ланцюговий метод)	осіб	-	-2	-2	+6	-9
	%	-	98,5	98,5	104,4	93,6
Прийнято працівників, осіб		12	4	18	8	3
Вибуло працівників, осіб		4	5	20	2	7
з них за власним бажанням, за згодою сторін, за порушення трудової дисципліни, осіб		4	5	20	2	7
Коефіцієнт прийняття		0,09	0,03	0,13	0,056	0,023
Коефіцієнт вибуття		0,03	0,04	0,15	0,014	0,05

Як показують наведені дані, чисельність працівників лісокомбінату змінювалась нерівномірно протягом аналізованого періоду. Так, у 2018 р. середньооблікова чисельність склала 139 особи, а у 2022 р. 132. Найбільшою

кількість працівників була у 2021 р. (141 особа). Коефіцієнти прибуття та вибуття є доволі низькими, що свідчить про невисоку плинність кадрів. Більш продуктивними є відносні показники, такі, як продуктивність праці, розрахунки наведено нижче.

Ефективність мотиваційної системи підприємства характеризує фонд оплати та продуктивність праці, зокрема, обсяг реалізованої продукції (послуг) з розрахунку на одного працівника (Табл. 2.3).

Таблиця 2.3

Динаміка фонду оплати праці, заробітної плати та обсягу реалізованої продукції з розрахунку на одного працівника, СНВЛК НЛТУ України

Показники	Одн. виміру	Роки				
		2018	2019	2020	2021	2022
Фонд оплати праці працівників	тис.грн.	13926,8	12168,3	13120,7	20989,2	22439,2
Зміна у порівнянні з попереднім роком (ланцюговий метод)	тис.грн.	-	-1758,5	952,4	7868,5	1450
	%	-	87,4	107,8	160	106,9
Середньорічна заробітна плата працівника	тис.грн	100,19	88,82	97,19	148,85	170,00
Зміна у порівнянні з попереднім роком (ланцюговий метод)	тис.грн	-	-11,37	8,37	51,66	21,15
	%	-	88,7	109,4	153,2	114,2
Середньорічний обсяг реалізованої продукції з розрахунку на одного працівника	тис. грн/особу	130,32	135,26	134,32	192,1	229,4
Зміна у порівнянні з попереднім роком (ланцюговий метод)	тис. грн /особу	-	4,94	-0,94	57,78	37,3
	%	-	103,8	99,3	143	119,4

Середньорічна заробітна плата 1 працівника визначається шляхом ділення річного фонду оплати праці на чисельність ПВП (у 2018 р.):

$$13926,8/139=100,19 \text{ (тис. грн.)}$$

Середньорічний обсяг реалізованої продукції з розрахунку на одного працівника визначається, як обсяг реалізованої продукції поділений на чисельність ПВП (у 2018 р.):

$$18114/139=130,32 \text{ (тис.грн./особу)}$$

Відобразимо динаміку трудових показників на рис 2.4.

На кінець аналізованого періоду знизилась чисельність працівників, разом з цим спостерігаємо позитивну тенденцію до зростання обсягу реалізованої продукції з розрахунку на одного працівника, найвищим цей показник був у 2022 р. (229,4 тис.грн/особу), і зріс майже вдвічі порівняно із 2018 р.

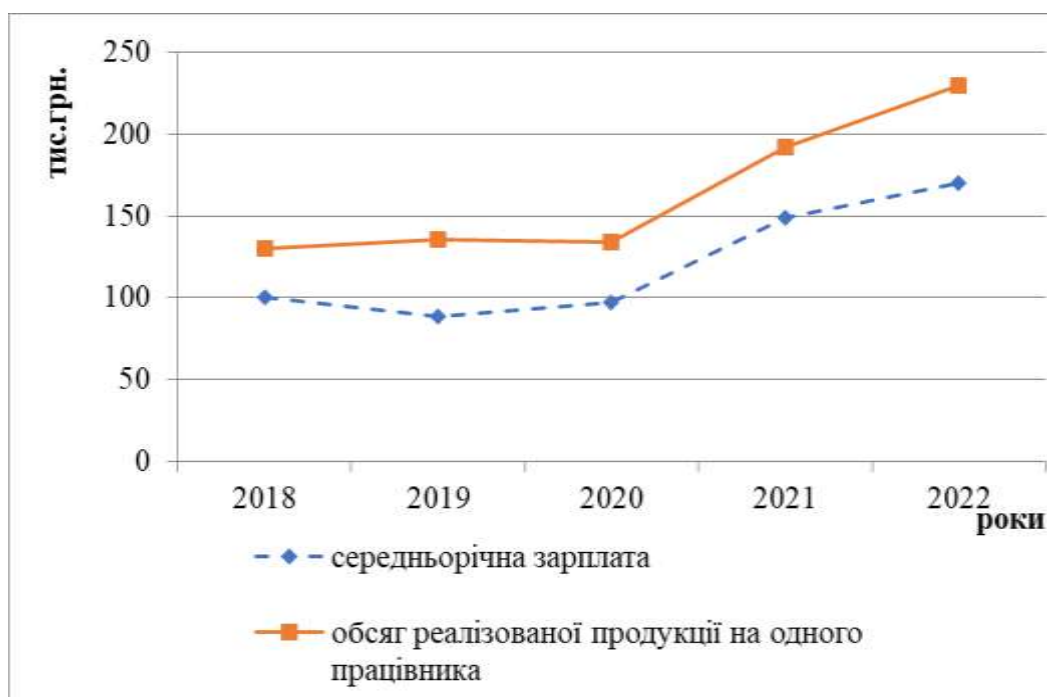


Рис.2.4. Динаміка трудових показників СНВЛК ДВНЗ НЛТУ України

Існують три елементи, без яких неможливе будь-яке виробництво — засоби праці, предмети праці та персонал. Засоби праці та предмети праці — це засоби виробництва, а саме виробничі фонди. Розрізняють основні та оборотні фонди.

Для оцінки структури, відтворення, придатності та ефективності використання основних засобів використаємо формулу №1 «Баланс

підприємства» та форму №5 річної звітності підприємства «Примітки до фінансової звітності». Показники динаміки, технічного стану та руху основних виробничих засобів підприємства представлені в табл. 2.4.

Таблиця 2.4

**Аналіз технічного стану та рух основних засобів
СНВЛК НЛТУ України**

Показники	Одн. виміру	Роки				
		2018	2019	2020	2021	2022
Основні виробничі засоби						
на початок року	тис.	9887	172235	173273	12464	13082
надійшло	грн	162080	1127	7	740	1976
вибуло		92	89	19	122	105
на кінець року		172235	173273	12464	13082	18780*
Знос	тис. грн.	5300	6300	7027	8273	12393
Залишкова вартість	тис. грн.	166935	166973	5437	4809	6387
Середньорічна вартість	тис. грн.	91061	172754	92868,5	12773	15931
Коефіцієнт спрацювання	коэф.	0,03	0,04	0,56	0,63	0,66
Коефіцієнт придатності	коэф.	0,97	0,96	0,44	0,37	0,34
Коефіцієнт оновлення	коэф.	0,94	0,007	0,0005	0,056	0,1
Коефіцієнт вибуття	коэф.	0,009	0,0005	0,0001	0,0098	0,008

* В цьому році також відбулись інші зміни за рік, які вплинули на вартість

До показників, що описують стан основних засобів підприємства, можна віднести коефіцієнти їх придатності та спрацювання. Як бачимо з таблиці, коефіцієнти оновлення і вибуття є дуже малими, оскільки за ці роки дуже мало надходило і вибувало основних засобів. Крім 2018 р., коли було придбано земельну ділянку, що суттєво змінило вартість основних засобів. В цей рік коефіцієнт оновлення був найбільшим і становив 0,94.

Окрім цього, для оцінки ефективності використання основних засобів розраховують такі показники як фондвіддача, фондомісткість та фондоозброєність.

Показники ефективності використання основних засобів наведені в таблиці 2.5. Оскільки, як зазначалось раніше, вартість основних засобів дуже змінювалась протягом аналізованого періоду, це вплинуло на наведені показники ефективності використання основних засобів.

Таблиця 2.5

**Показники ефективності використання основних засобів
СНВЛК НЛТУ України**

Показники	Одиниці виміру	Роки				
		2018	2019	2020	2021	2022
Обсяг реалізованої продукції	тис. грн	18114	18531	18133	27087	30282
Середньорічна вартість основних засобів	тис. грн	91061	172754	92868,5	12773	15931
Чисельність ПВП	осіб	139	137	135	141	132
Фондомісткість	грн/грн	5,02	9,32	5,12	0,47	0,53
Фондодіддача	грн/грн	0,2	0,12	0,2	2,12	1,9
Фондоозброєність	тис. грн/осіб	655,12	1261	687,9	90,6	120,7

Для повного аналізу використання виробничих фондів СНВЛК ДВНЗ НЛТУ України, необхідно розглянути показники стану та використання оборотних активів підприємства. Важливою умовою ефективного функціонування підприємства є наявність оптимальної структури оборотних активів (засобів).

Для аналізу динаміки оборотних активів використаємо інформацію, що міститься у розділі II активу форми №1 «Баланс» за 2018-2022 рр. Наведемо дані у таблиці 2.6.

Таблиця 2.6

Динаміка структури оборотних засобів СНВЛК ДВНЗ НЛТУ України

Елементи оборотних засобів	Роки									
	2018		2019		2020		2021		2022	
	тис.грн	%	тис.грн	%	тис.грн	%	тис.грн	%	тис.грн	%
Виробничі запаси	431	7,8	331	5,7	427	6,6	568	6,9	976	11,7
Незавершене виробництво	1616	29,3	1506	25,8	457	7	341	4,2	395	4,7
Готова продукція	558	10,1	624	10,7	976	15,1	1553	19	2134	25,6
Товари	2	0,03	2	0,03	-	-	17	0,2	-	-
Дебіторська заборгованість за товари і послуги	1510	27,3	2910	50	3330	51,8	2769	33,9	2167	26,0
Дебіторська заборгованість за розрахунками	559	10,1	186	3,2	-	-	-	-	-	-
Інша поточна дебіторська заборгованість	24	0,4	8	0,1	547	8,4	780	9,5	1245	14,9
Грошові кошти	736	13,3	75	1,3	646	10	2117	25,9	835	10
Витрати майбутніх періодів	48	0,9	39	0,7	73	1,1	11	0,1	501	6,01
Інші оборотні активи	31	0,6	143	2,5	5	0,08	18	0,2	78	0,9
Усього	5515	100	5824	100	6461	100	8174	100	8331	100

Станом на кінець 2022 р. найбільшу частку оборотних активів становила дебіторська заборгованість за товари і послуги (26,0%), майже така сама частка оборотних засобів припадає на готову продукцію (25,6%). Порівняно з початком аналізованого періоду суттєво зменшилась частка незавершеного виробництва (з 29,3% до 4,7%)

Для наочності представимо структуру оборотних засобів у 2022 році на Рис.2.5.

Ефективність використання оборотних активів підприємства характеризують такі показники: *коефіцієнт оборотності* – відношення

обсягу реалізованої за певний період продукції до середнього залишку оборотних активів; тривалість одного обороту (табл. 2.7).

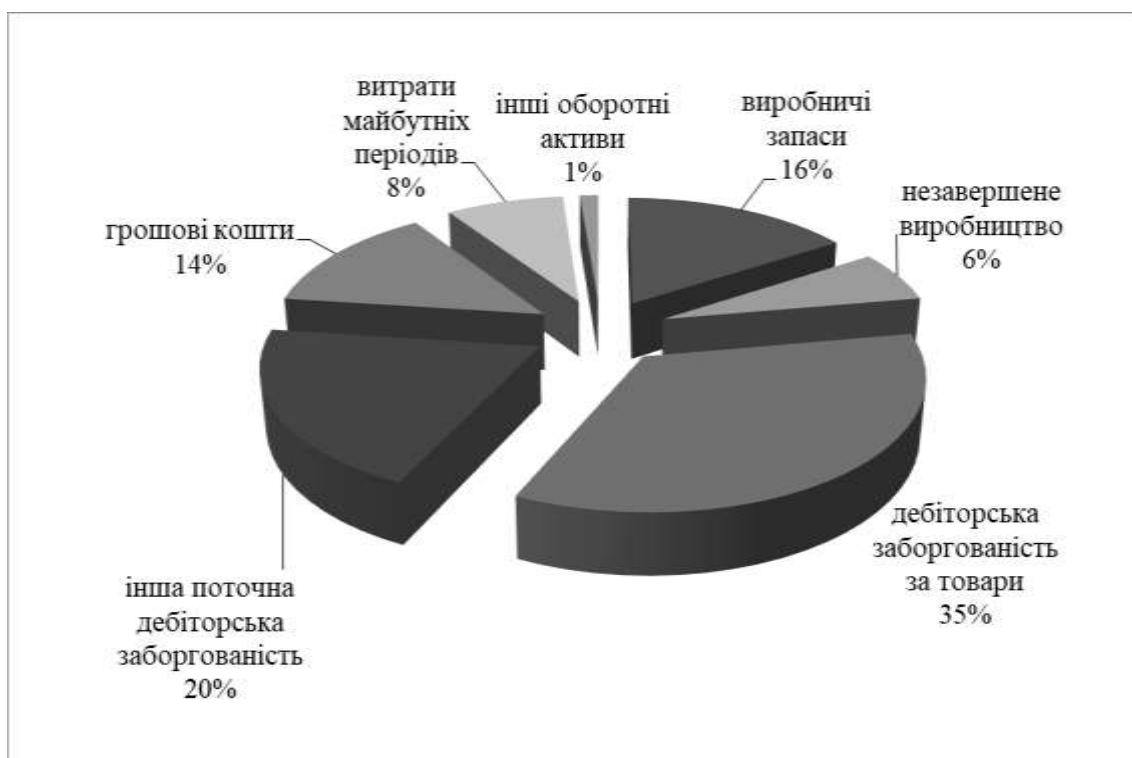


Рис.2.5. Структура оборотних засобів СНВЛК у 2022 р.

Загалом, за аналізований період тривалість обороту змінювалась нерівномірно, найбільшою була у 2020 р., коли становила 122 дні і найменшою у 2021 р. (97 днів).

Виконання аналізу фінансово-господарської діяльності підприємства є надзвичайно важливою функцією будь-якого підприємства. Це дозволяє визначити сильні та слабкі сторони підприємства, а також обрати необхідні цілі для підвищення ефективності його діяльності. На основі звітних облікових документів здійснюється фінансовий аналіз підприємства.

Безперечно, фінансовий стан підприємства залежить від усіх видів діяльності — комерційної, виробничої, фінансово-господарської. І, для ефективного функціонування, він повинен бути спрямований на раціональне використання ресурсів і залучених коштів, дотримання розрахункової та кредитної дисципліни, фінансової стійкості.

Динаміка показників ефективності використання оборотних активів

Показники	Одиниці виміру	Роки				
		2018	2019	2020	2021	2022
Обсяг реалізованої продукції (послуг)	тис. грн.	18114	18531	18133	27087	30282
Середній залишок оборотних активів	тис. грн.	4921,5	5671,5	6142,2	7317,5	8252,5
Коефіцієнт оборотності	оборотів	3,68	3,27	2,95	3,7	3,6
<i>Зміна у порівнянні з попереднім роком (ланцюговий метод)</i>	%	-	88,9	90,2	125,4	97,3
Число днів в аналізованому році	дні	360	360	360	360	360
Тривалість обороту	дні	98	111	122	97	100

Наведемо узагальнюючі показники фінансово-господарської діяльності підприємства СНВЛК ДВНЗ НЛТУ України в таблиці 2.8.

Як бачимо таблиці, коефіцієнти фінансової стійкості за аналізований період є більшими ніж 0,5, що свідчить фінансову незалежність підприємства від зовнішніх джерел фінансування.

Рентабельність реалізованої продукції (за валовим прибутком) на кінець аналізованого періоду суттєво зростає і становить 73,6 % порівняно із початком аналізованого періоду, 2018 р, збільшилась у півтора рази.

Рентабельність реалізованої продукції (за чистим прибутком) навпаки, була найбільшою у 2018 р. Для визначення витрат на 1 грн реалізованої продукції ми шукаємо відношення між собівартістю та реалізованою продукцією. У 2022 р. цей показник досяг свого найменшого значення і становив 0,58 грн. Валовий прибуток підприємства, як і обсяг реалізованої продукції, за 2021-2022 роки значно зросли.

Узагальнюючі показники фінансово–господарської діяльності

СНВЛК ДВНЗ НЛТУ України

№ з/п	Показник	Одиниця виміру	2018	2019	2020	2021	2022
<i>Ресурси підприємства</i>							
1	Середньооблікова чисельність працівників	осіб	139	145	135	141	132
2	Середньорічна вартість необоротних активів	тис. грн	85614	166791,5	86270	5182,5	5665
3	Середньорічна вартість основних засобів	тис. грн	91061	172754	92868,5	12773	15931
4	Середні залишки оборотних активів	тис. грн	4921,5	5671,5	6142,2	7317,5	8252,5
<i>Результати діяльності підприємства</i>							
5	Обсяг реалізованої продукції (послуг) без ПДВ	тис. грн	18114	18531	18133	27087	30282
6	Валовий прибуток	тис. грн	5753	4427	3627	8041	12834
7	Чистий прибуток (збиток)	тис. грн	1324	244	233	736	1291
8	Обсяг реалізованої продукції на одного працівника	тис. грн	130,32	127,8	134,32	192,1	229,4
9	Середньорічна заробітна плата працівника	тис. грн	100,19	88,82	97,19	148,85	170,00
10	Фондовіддача (за реалізованою продукцією)	грн / грн	0,2	0,11	0,2	2,12	1,9
11	Фондоозброєність	тис. грн / особу	655,12	1191,41	687,91	90,6	120,7
12	Коефіцієнт оборотності оборотних активів	коєф.	3,68	3,27	2,95	3,7	3,6
13	Коефіцієнт фінансової стійкості	коєф.	0,98	0,98	0,74	0,73	0,73
14	Витрати на 1 гривню реалізованої продукції (послуг)	грн	0,68	0,7	0,8	0,7	0,58

2.2. Оцінка рівня економічної безпеки Страдцівського лісгоспу**на основі функціональних складових**

Як було відмічено у 1-у розділі, показники економічної безпеки підприємства можна систематизувати за її функціональними складовими:

фінансової, техніко-технологічної, кадрової (інтелектуальної), інформаційної, політико-правової, екологічної, силової.

Однією з головних серед цих складових, на нашу думку, є фінансова безпека підприємства. Фінансова безпека підприємства дозволяє найбільш ефективно використовувати ресурси, запобігає банкрутству підприємства. Оцінка рівня фінансової безпеки здійснюється на основі аналізу показників, які характеризують платоспроможність, фінансову стійкість, ефективність управління і ділову активність підприємства [20, с.52]. Рівень фінансової стійкості характеризується абсолютними та відносними показниками. Абсолютними показниками фінансової стійкості є: вартість запасів підприємства, величина власних обігових коштів, довго- та короткострокові кредити і позики тощо. Відносними показниками фінансової стійкості є коефіцієнти швидкої та абсолютної ліквідності. Знайдемо ці коефіцієнти.

1. Коефіцієнт швидкої ліквідності

$$K_{л.ш} = (\text{Оборотні активи} - \text{запаси}) / \text{Поточні зобов'язання} \quad (2.1)$$

Цей коефіцієнт засвідчує потенційну здатність підприємства погасити свої короткострокові зобов'язання при умові отримання від короткострокових дебіторів всієї суми заборгованості. Критичне значення коефіцієнту швидкої ліквідності 1.

$$K_{л.ш}^{2022} = (8331-21340)/3955=1,57$$

$$K_{л.ш}^{2021} = (8174- 2479)/3493=1,63$$

$$K_{л.ш}^{2020} = (6461-1860)/3147=1,46$$

$$K_{л.ш}^{2019} = 0,98$$

$$K_{л.ш}^{2018} = 1,02$$

2. Коефіцієнт абсолютної ліквідності

$$K_{л.а} = \text{Грошові кошти} / \text{Поточні зобов'язання} \quad (2.2)$$

Допустиме значення коефіцієнту абсолютної ліквідності 0,2-0,3. Коефіцієнт характеризує здатність підприємства негайно ліквідувати короткострокову заборгованість.

$$K_{л.а}^{2022} = 835/3955= 0,21$$

$$K_{л.а}^{2021} = 2117/3493 = 0,6$$

$$K_{л.а}^{2020} = 0,21$$

$$K_{л.а}^{2019} = 0,02$$

$$K_{л.а}^{2018} = 0,26$$

Значення коефіцієнтів швидкої та абсолютної ліквідності за 2018-2022 роки свідчать про те, що підприємство вчасно ліквідує борги, лише у 2019 році підприємство в короткостроковому періоді не має змоги погасити поточні зобов'язання.

Розглянемо сукупність показників, які характеризують фінансову стійкість підприємства щодо незалежності у використанні власних коштів. З погляду структури джерел фінансування для оцінювання фінансової стійкості використовують наступні показники.

3. Коефіцієнт автономії (фінансової незалежності)

$$K_{авт} = \text{Власний капітал} / \text{Валюта балансу} \quad (2.3)$$

Коефіцієнт $K_{авт}$ характеризує частку власників підприємства в загальній сумі авансованих коштів. Що більше значення цього показника, то більшою є фінансова стійкість підприємства і незалежність його від кредиторів.

$$K_{авт}^{2022} = 10839/14794 = 0,73$$

$$K_{авт}^{2021} = 9548/13041 = 0,73$$

$$K_{авт}^{2020} = 0,74$$

$$K_{авт}^{2019} = 0,98$$

$$K_{авт}^{2018} = 0,98$$

Як бачимо, підприємство є фінансово незалежним від кредиторів.

4. Коефіцієнт фінансової стійкості

$$K_{ф.с} = (\text{Власний капітал} + \text{довгострокові зобов'язання}) / \text{Пасиви} \quad (2.4)$$

Цей показник показує частку стабільних джерел фінансування у їх загальному обсязі. Нормативне значення 0,7- 0,9.

$$K_{ф.с}^{2022} = (10839+0)/14794 = 0,73$$

$$K_{ф.с}^{2021} = (9548+0)/13041 = 0,73$$

$$Kф.с^{2020} = 0,74$$

$$Kф.с^{2019} = 0,98$$

$$Kф.с^{2018} = 0,98$$

Аналізуючи значення даного показника, бачимо, що лісгосп не має довгострокових зобов'язань. Тому коефіцієнт фінансової стійкості дорівнює коефіцієнту автономії.

5. Коефіцієнт концентрації позикового капіталу

$$Kп.з = \text{Позиковий капітал} / \text{Пасиви} \quad (2.5)$$

Коефіцієнт показує скільки припадає позикового капіталу на одиницю сукупних джерел. Нормативне значення коефіцієнта $Kп.з \leq 0,5$

$$Kп.з^{2022} = 3955/14794 = 0,27$$

$$Kп.з^{2021} = 3493/13041 = 0,27$$

$$Kп.з^{2020} = 3147/11959 = 0,26$$

$$Kп.з^{2019} = 0,19$$

$$Kп.з^{2018} = 0,26$$

За значеннями розрахованих показників можна зробити висновок, що лісгосп є фінансово стійким і не залежить від кредиторів. Підприємство вчасно ліквідує борги.

Показники оборотності визначають, як підприємство використовує свої ресурси. Оборотність капіталу відображає, скільки гривень доходу приносить кожна гривня вкладеного капіталу. Що вищі значення показників, то ефективніше використовується капітал і вища безпека підприємства.

Прискорення оборотності оборотних засобів є фактором підвищення ефективності виробництва, збільшення його обсягів, раціонального використання фінансових ресурсів.

Оборотність активів за аналізований період визначається діленням чистої виручки від реалізації продукції на суму активів.

$$Kт = \text{Чиста виручка від реалізації продукції} / \text{Активи} \quad (2.6)$$

$$Kт^{2022} = 30382/14794 = 2,05$$

$$Kт^{2021} = 27087/13041 = 2,08$$

$$K_T^{2020} = 18133/11959 = 1,52$$

$$K_T^{2019} = 0,11$$

$$K_T^{2018} = 0,1$$

Позитивним є те, що значення цього показника зростає. Це свідчить про те, що підприємство з кожним роком отримує все більшу виручку від реалізації продукції на одиницю коштів, інвестованих в активи.

Коефіцієнт оборотності обігових коштів та тривалість їх обороту визначені у розділі 2.1.

До значимих коефіцієнтів фінансової безпеки належать прибуток і рентабельність. Що більша величина отриманого прибутку в процесі господарської діяльності, то менше коштів потрібно залучати із зовнішніх джерел.

Показники, які характеризують рівень фінансової безпеки, зведені у таблицю 2.9. З розрахованих показників видно, що рівень фінансової безпеки ДП «Страдцівський навчально-виробничий лісокомбінат НЛТУ України» за аналізовані 2018-2022 рр. є нормальним. За значеннями розрахованих показників можна зробити висновок, що лісгосп є фінансово стійким і не залежить від кредиторів. Підприємство вчасно ліквідує борги. Рівень ділової активності лісгоспу підвищується. Так, коефіцієнти оборотності активів та обігових коштів зростають. Підвищується також рентабельність активів та рентабельність продукції.

Показники рівня фінансової безпеки Страдчівського лісгоспу

№	Показники	Роки					Нормативне значення
		2018	2019	2020	2021	2022	
1	Коефіцієнт ліквідності швидкої	1,02	0,98	1,46	1,63	1,57	0,7-1
2	Коефіцієнт ліквідності абсолютної	0,26	0,02	0,21	0,6	0,21	0,2-0,3
3	Коефіцієнт автономії	0,98	0,98	0,74	0,73	0,73	$K_{\text{авт}} > 0,5$
4	Коефіцієнт фінансової стійкості	0,98	0,98	0,74	0,73	0,73	$K_{\text{ф.с}} = 0,8-0,9$
5	Коефіцієнт концентрації позикового капіталу	0,26	0,19	0,26	0,27	0,27	$K_{\text{п.з}} \leq 0,5$
6	Коефіцієнт оборотності активів	0,1	0,11	1,52	2,08	2,05	збільшення
7	Коефіцієнт оборотності обігових коштів	3,68	3,27	2,95	3,7	3,6	збільшення
8	Рентабельність активів, %	6,4	2,6	3,9	64,3	92,2	збільшення
9	Рентабельність продукції, %	46,54	31,39	25	42,2	73,6	збільшення

Необхідною передумовою підвищення економічної безпеки підприємства є зростання рівня розвитку техніко-технологічної бази підприємства. До найбільш важливих показників, які характеризують рівень техніко-технологічної безпеки, належать:

- 1) забезпеченість підприємства основними засобами, вона характеризується показником фондоозброєності праці;

- 2) технічний стан основних засобів включає показники фізичного зношення основних засобів, оновлення і вибуття, віковий склад основних засобів;
- 3) оцінка ефективності використання основних засобів здійснюється за показником фондівдачі основних засобів;

Комплексна оцінка рівня кадрової складової економічної безпеки підприємства здійснюється на основі аналізу показників, які характеризують якість управління і роботу персоналу. Лише за умови повного забезпечення підприємства кваліфікованим персоналом в необхідній кількості та вибором вірних стратегічних і тактичних рішень в області менеджменту можна уникнути ризиків у кадровій (інтелектуальній) сфері.

Група чисельного складу персоналу підприємства включає такі показники, як показник укомплектованості кадрами, показник плинності кадрів, показник вікової структури персоналу, показник постійності кадрів.

Мотиваційна система має безпосередній вплив на рівень оплати праці персоналу. Якщо рівень заробтної плати на даному підприємстві відповідає ціні праці на ринку, це дає можливість утримати персонал на підприємстві, сприяє підвищенню продуктивності праці і рівня кадрової безпеки.

Дані показники визначені у розділі 2.1, для узагальнення та подальшого аналізу представимо їх у таблиці 2.10.

Як бачимо з таблиці, фондівдача за аналізований період незначно зростає, однак коефіцієнт придатності основних засобів з року в рік знижується і , відповідно, зростає спрацювання основних засобів. Основні засоби практично не оновлювалися за період 2019-2022 р.р. Це свідчить про нестійкий рівень техніко-технологічної безпеки. Що стосується кадрової безпеки, то, як бачимо з розрахованих показників, середньомісячна зарплата та продуктивність праці з року в рік зростає, плинність кадрів є невеликою. Це свідчить про нормальний рівень кадрової безпеки Страдцівського лісгоспу.

Показники техніко-технологічної та кадрової безпеки

№	Показники	Роки					Нормативне Значення
		2018	2019	2020	2021	2022	
1	Фондовіддача основних засобів, грн./грн	0,2	0,12	0,2	2,12	1,9	Зростання
2	Фондоозброєність, тис.грн/ос.	655,12	1261	687,9	90,6	120,7	Зростання
3	Коефіцієнт придатності основних засобів	0,97	0,96	0,44	0,37	0,34	Зростання
4	Спрацювання основних засобів,%	3	4	56	63	66	до 50%
5	Коефіцієнт оновлення основних засобів	0,94	0,007	0,0005	0,056	0,1	Зростання
6	Середньомісячна зарплата, тис.грн./ос	8,35	7,4	8,1	12,4	14,2	Збільшення
7	Коефіцієнт плинності кадрів	0,03	0,04	0,15	0,014	0,05	Зменшення
8	Продуктивність праці, тис.грн/ос.	130,3	135,2	134,3	192	229,4	Збільшення

Висновки до розділу 2

СНВЛК ДВНЗ НЛТУ має державну форму власності та функціонує на території Яворівського району Львівської області. Підприємство виготовляє продукцію з таких видів дерев: дуб, бук, клен, сосна, модрина, ялина, береза, граб, осика, вільха, липа. Впродовж аналізованого періоду обсяг реалізованої продукції суттєво збільшився. Загалом зміна на кінець аналізованого періоду порівняно із початком склала 12168 тис.грн. (67,2%)

Чисельність працівників лісокомбінату змінювалась нерівномірно протягом аналізованого періоду. Так, у 2018 р. середньооблікова чисельність склала 139 особи, а у 2022 р. 132. Найбільшою кількістю працівників була у

2021 р. (141 особа). Разом з цим спостерігаємо позитивну тенденцію до зростання обсягу реалізованої продукції з розрахунку на одного працівника, найвищим цей показник був у 2022 р. (229,4 тис.грн/особу), і зріс майже вдвічі порівняно із 2018

Вартість основних засобів дуже змінювалась протягом аналізованого періоду. Це пов'язано з тим, що в 2018 було придбано земельну ділянку. це вплинуло на наведені показники ефективності використання основних засобів.

Стосовно структури оборотних активів, станом на кінець 2022 р. найбільшу частку становила дебіторська заборгованість за товари і послуги (26,0%), майже така сама частка оборотних засобів припадає на готову продукцію (25,6%). Порівняно з початком аналізованого періоду суттєво зменшилась частка незавершеного виробництва (з 29,3% до 4,7%)

Величина валового прибутку змінювалась протягом аналізованих років нерівномірно, проте у 2021-2022 рр. спостерігаємо підвищення цього показника, який на кінець звітного періоду склав 12834 тис.грн, тоді як на початку становив 5753 тис.грн.

Рентабельність реалізованої продукції (за валовим прибутком) на кінець аналізованого періоду суттєво зросла і становить 73,6 % порівняно із початком аналізованого періоду, 2018 р, збільшилась у півтора рази. Рентабельність реалізованої продукції (за чистим прибутком) навпаки, була найбільшою у 2018 р. Показник витрат на 1 грн реалізованої продукції досяг свого найменшого у 2022 р. значення і становив 0,58 грн.

Провівши аналіз фінансової безпеки підприємства, ми виявили, що підприємство вчасно ліквідує борги, є фінансово стійким і не залежить від кредиторів. Рівень ділової активності лісгоспу підвищується. Так, коефіцієнти оборотності активів та обігових коштів зростають. Підвищується також рентабельність активів та рентабельність продукції. Це свідчить про те, що рівень фінансової безпеки ДП «Страдчівський навчально-виробничий лісокомбінат НЛТУ України». за 2018-2022 рр. є нормальним.

Необхідною передумовою підвищення економічної безпеки підприємства є зростання рівня розвитку техніко-технологічної бази підприємства. Основні засоби лісгоспу практично не оновлювалися за період 2019-2022 р.р. Хоча фондвіддача за аналізований період незначно зростає, однак коефіцієнт придатності основних засобів з року в рік знижується і, відповідно, зростає спрацювання основних засобів. Це свідчить про нестійкий рівень техніко-технологічної безпеки. Що стосується кадрової безпеки, то середньомісячна зарплата та продуктивність праці з року в рік зростає, плинність кадрів є невеликою. Це свідчить про нормальний рівень кадрової безпеки Страдчівського лісгоспу.

3. Заходи щодо підвищення рівня економічної безпеки ДП «СНВЛК ДВНЗ НЛТУ України»

3.1. Економетричне моделювання впливу факторів на фондівіддачу

Провівши аналіз фінансової, техніко-технологічної та кадрової складових економічної безпеки Страдчівського лісгоспу, ми виявили нестійкий стан техніко-технологічної безпеки підприємства. Від того, наскільки раціонально використовуються виробничі фонди, безпосередньозалежить підвищення продуктивності праці, можливість зниження собівартості продукції, підвищення показників економічної безпеки. Негативним явищем в діяльності підприємства є те, що величина спрацювання основних засобів становить 66%, що відображає їх застарілість і потребу в оновленні та модернізації. Тому проведемо економетричне моделювання впливу факторів на фондівіддачу.

Побудуємо економетричну модель на основі даних про виробничо-господарську діяльність ДП «Страдчівський НВЛК НЛТУ України» за 2018-2022 роки по півріччях. Джерелом даних є статистична звітність підприємства за досліджуваний період: баланс, звіт про фінансові результати, примітки до річної фінансової звітності, звіти з праці.

Модель матиме вигляд [19]:

$$Y = \beta_0 - \beta_1 X_1 + \beta_2 X_2 + \beta_3 X_3 + \varepsilon, \quad (3.1)$$

де: $\beta_0, \beta_1, \beta_2, \beta_3$ – „істинні” коефіцієнти регресії, які необхідно оцінити;

ε – не спостережуваний випадковий член.

В якості незалежних змінних було обрано:

X_1 – рентабельність активів, %;

X_2 – продуктивність праці, тис.грн/ос.;

X_3 – коефіцієнт оборотності активів.

В якості залежної змінної Y – фондівіддача, грн./грн.(таблиця 3.1).

Вихідні дані економетричної моделі

Роки, півріччя		Y, фондівдача	X ₁ , рентабельність активів	X ₂ , продуктивність праці	X ₃ , коефіцієнт оборотності активів
2018	1	0,25	6,1	129,5	0,1
	2	0,2	6,4	130,3	0,1
2019	3	0,15	4,8	132,6	0,12
	4	0,11	2,6	135,2	0,11
2020	5	0,18	3,3	134,7	1,2
	6	0,2	3,9	134,3	1,52
2021	7	1,8	45,5	181,5	2,02
	8	2,12	64,3	192,2	2,08
2022	9	1,95	72,4	205	2,06
	10	1,9	92,2	229,4	2,05

Побудуємо кореляційні поля для кожної пари змінних (x_1, y) , (x_2, y) , (x_3, y) . Розрахунки виконані в програмі Ексел дозволили отримати параметри економетричних моделей та дати оцінку їх адекватності реальним економічним процесам.

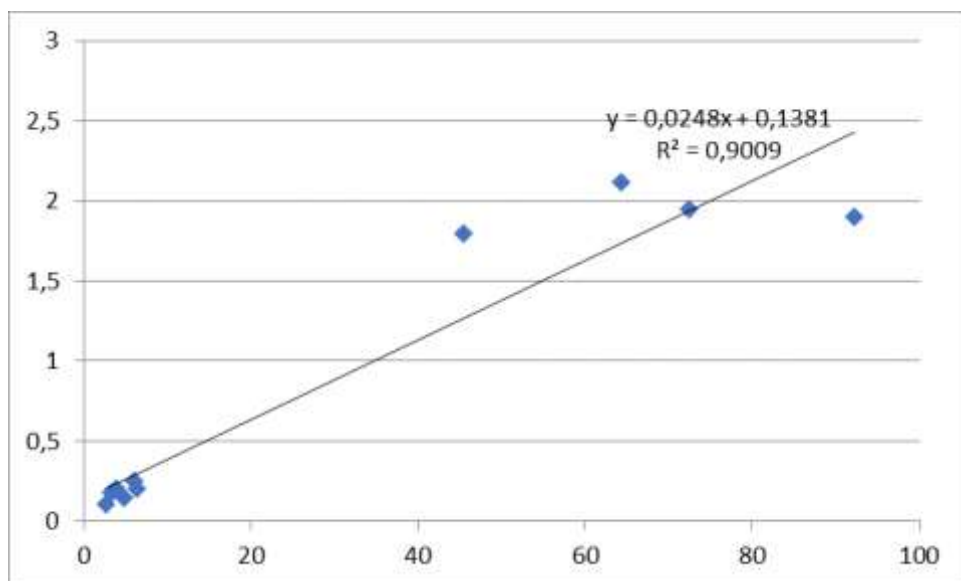


Рис.3.1. Кореляційне поле залежності між рентабельністю активів і фондівдачею

З рис. 3.1 бачимо, що між заданими показниками існує прямий лінійний зв'язок. Лінія тренду в цьому випадку є достатньо точною, оскільки $R^2 = 0,9009$. Показник R^2 показує, що зміна фондівдачі (Y) залежить від зміни рентабельності активів (X_1) на 90 %, а рівень значущості рівняння регресії в цілому є достатнім.

Щоб перевірити значущість рівняння регресії використаємо F – статистику Фішера-Снедекора, яка розраховується за формулою:

$$F = \frac{R^2/1}{(1-R^2)/(n-2)}, \quad (3.1)$$

де R^2 – коефіцієнт детермінації = 0,9009;

n – обсяг вибірки = 10.

$$F_1 = 0,9009/(1-0,9009)/(10-2) = 73,24$$

Для застосування F – статистики обираємо рівень довірчої ймовірності p , нехай $p = 0,95$. [] За статистичними таблицями F – розподілу визначаємо табличне значення на рівні p при ступенях свободи $k_1 = 1$, $k_2 = n - 2 = 10 - 2 = 8$. Отже, $F_{0,95;k_1=1;k_2=8} = 5,32$ – табличне значення. Оскільки $F_1 > F_{0,95;k_1=1;k_2=8}$ ($73,24 > 5,32$), то за довірчою ймовірністю 0,95 – рівняння парної регресії вважається значущим (адекватне реальній дійсності).

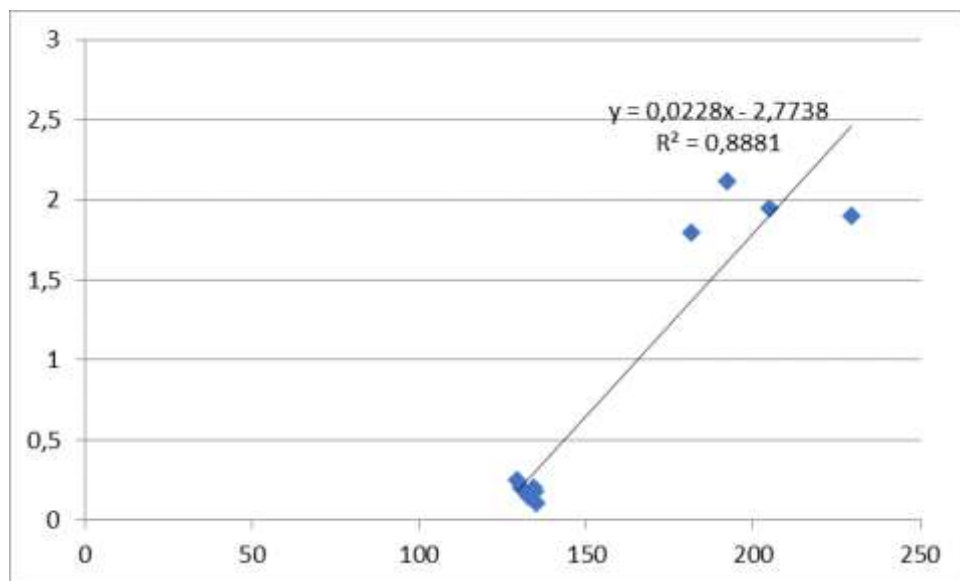


Рис.3.2. Кореляційне поле залежності між продуктивністю праці та фондівдачею

З рис. 3.2 бачимо, що існує прямий лінійний зв'язок між продуктивністю праці та фондівдачею. Лінія тренду є досить точною, оскільки $R^2 = 0,8881$.

Перевіримо значущість рівняння регресії за допомогою F – статистики Фішера-Снедекора ($R^2 = 0,0,7211$; $n = 10$):

$$F_2 = 0,8881 / (1 - 0,8881) / (10 - 2) = 63,52$$

Отже, перевірка показала, що задане рівняння регресії з довірчою ймовірністю 0,95 є значущим, оскільки $F_2 > F_{0,95;k_1=1;k_2=8}$ ($63,52 > 5,32$).

Побудуємо кореляційне поле між коефіцієнтом оборотності активів та фондівдачею. Вигляд кореляційного поля для цих показників дозволяє висунути гіпотезу, що між факторами існує достатньо сильний зв'язок (Рис.3.3). Лінійним рівнянням регресії для аналізованих факторів є:

$$Y = 0,8377x - 0,0656 \quad (3.2)$$

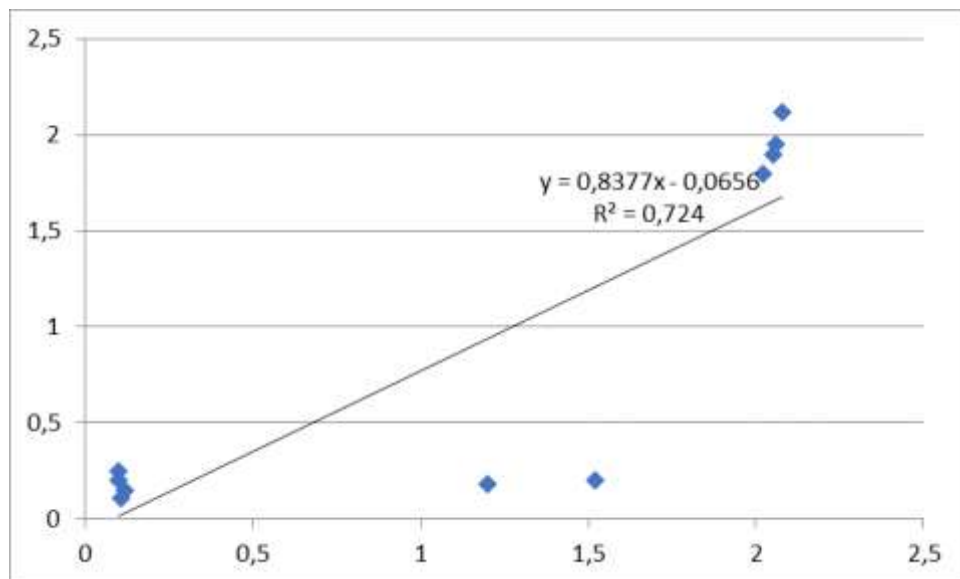


Рис.3.3. Кореляційне поле залежності між коефіцієнтом оборотності активів і фондівдачею

Отже, кореляційний аналіз показав, що найбільший вплив на фондівдачу мають такі показники, як рентабельність активів та продуктивність праці, а найменший вплив – коефіцієнт оборотності активів.

Розрахунок параметрів моделі проведемо за допомогою статистичної функції РЕГРЕСІЯ. Отримані результати представимо в таблиці 3.2.

Рівняння множинної регресії для наших показників має такий вигляд:

$$Y = 2,991 + 0,0433X_1 - 0,0235X_2 + 0,318X_3 \quad (3.3)$$

Отже, коефіцієнт детермінації $R^2 = 0,93$. При цьому, чим ближче R^2 до одиниці, тим краще регресія описує залежність між пояснюючими та незалежною змінними. Це означає, що лінійна модель пояснює 93% варіації результативного показника від обраних факторів і 7% – це інші фактори, що впливають на фондвіддачу, але не були включені в регресійну модель.

Варто зазначити, що отримана регресійна модель є адекватною, оскільки F-критерій Фішера-Снедекора дорівнює $27,79 > 4,76$, отже рівняння множинної регресії в цілому, з довірчою ймовірністю 0,95 є значущим.

Таблиця 3.2

Параметри економетричної моделі

R	0,965588661	Y-перетин	2,991290891
R^2	0,932361462	Змінна X_1	0,043313536
Нормований R^2	0,898542194	Змінна X_2	-0,023506869
Стандартна помилка	0,290896495	Змінна X_3	0,317740549
Спостереження	10		

3.2. Обґрунтування та ефективність організаційних заходів

3.2.1. Заходи для підвищення рівня техніко-технологічної та кадрової безпеки ДП «Страдчівський лісокомбінат»

У 2 розділі роботи було виявлено, що рівень техніко-технологічної безпеки лісокомбінату є нестійким. Тому для покращення рівня використання основних засобів запропоновані наступні заходи (Рис.3.4)

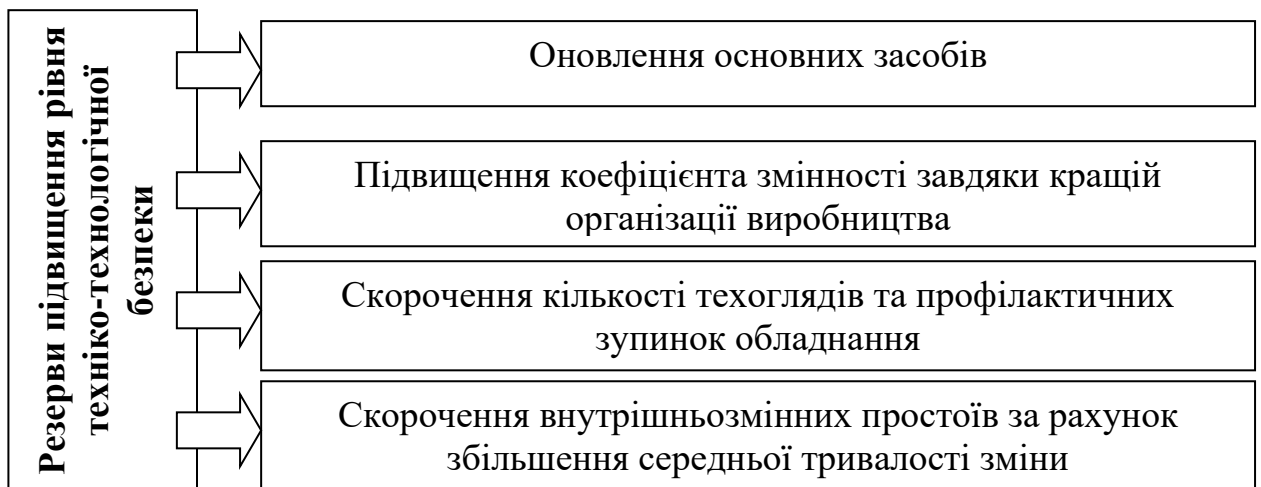


Рис.3.4. Заходи для підвищення рівня техніко - технологічної безпеки

Проаналізувавши технологічний процес виготовлення пиломатеріалів та роботу обладнання, можна зробити висновок, що на підприємстві зупинки обладнання з метою проведення технічних і профілактичних оглядів перевищують нормативи. Згідно з нормативами в місяць проводиться не більше 18 техоглядів тривалістю від 15 до 40 хвилин кожний. Тобто нормативний час на проведення техоглядів складе: $18 \cdot 12 \cdot 40 / 60 = 144$ верстато-год.

Отже згідно з нормативами на проведення техоглядів в рік повинно витрачатись не більше 144 верстато-год. Фактично на Страдчівському лісокомбінаті затрачено 238,5 верстато-год. Скорочення кількості і тривалості техоглядів дасть можливість збільшити випуск товарної продукції.

Понаднормативні простої обладнання при цьому складають:

$$\Delta = 238,5 - 144 = 94,5 \text{ верстато-год.}$$

Визначимо годинну продуктивність обладнання за формулою:

$$P_{\text{год}} = Q_3 / T_{\text{фак}} \quad (3.4)$$

де: $P_{\text{год}}$ – годинна продуктивність круглопилкового верстату;

Q_3 – фактичний обсяг вартості пиломатеріалів;

$T_{\text{фак}}$ – фактично відпрацьовано верстато-год в рік.

$$P_{\text{год}} = 5133 / 1990 = 3,08 \text{ тис. грн.}$$

Додатковий випуск продукції за невідпрацьований через простої обладнання час:

$$Q_{\text{дод}} = P_{\text{год}} * \Delta \quad (3.5)$$

$$Q_{\text{дод}} = 3,08 * 94,5 = 291,1 \text{ тис. грн.}$$

Отже, за рахунок скорочення кількості техоглядів та профілактичних зупинок обладнання збільшення випуску продукції становитиме 243,75 тис.грн.

Прибуток підприємства безпосередньо залежить від продуктивності праці, яку, в свою чергу, можна підвищити, зокрема, проаналізувавши втрати робочого часу. При цьому оцінюють як кількість днів і годин, відпрацьованих одним працівником за аналізований період, так і фактичний фонд робочого часу на підприємстві. Розрахунки наведені в табл.3.3.

Таблиця 3.3

Використання робочого часу робітників лісорозкрійного цеху

Показник	2021 рік	2022 рік	Відхилення
Середньорічна чисельність робітників, ос.	35	32	-3
Відпрацьовано одним робітником за рік			
днів (Д)	220	219	-1
годин (Г)	1749	1708	-41
Середня тривалість робочого дня, год	7,95	7,8	-0,15
Фонд робочого часу, год	61215	54656	-6559

Як бачимо з таблиці, фонд робочого часу у 2022 р. був меншим, ніж у 2021 році, бо зменшилась кількість робітників. Проте зменшилася середня тривалість робочого дня, а також середня кількість днів, відпрацьована одним робітником.

Аналіз роботи лісорозкрійного цеху показав, що значна частина втрат робочого часу викликана суб'єктивними факторами, а саме: прогули, простої через несправність обладнання, захворювання працівників, відсутності сировини, електроенергії тощо. Фактично ці втрати є невикористаними резервами фонду робочого часу, за умови їх зменшення можна збільшити виробництво продукції без додаткових вкладень. Так, пропонується застосовувати штрафні санкції за запізнення і прогули в розмірі 2% від заробітної плати

Отже, завдяки більш ефективному використанню робочого часу на підприємстві ми отримуємо додатковий випуск продукції. Розраховуємо його шляхом множення втрат робочого часу з вини підприємства на середньогодинний виробіток продукції:

$$\Delta \text{ВП} = \text{ВРЧ} * \text{ГВ}_0 \quad (3.6)$$

Розрахуємо середньогодинний виробіток продукції:

$$6630400/54656=121,3 \text{ грн}$$

Тоді збільшення обсягу виробництва та реалізації становитиме:

$$\Delta \text{ВП}=(41*28)*121,3/1000=139,3 \text{ тис. грн}$$

3.2.2. Економічна ефективність проектних заходів на ДП

«СНВЛК НЛТУ України»

Економічна безпека підприємства – це система активного захисту від можливих фінансових, матеріальних і людських втрат, породжених зовнішніми та внутрішніми загрозами. Аналіз економічної безпеки підприємства є надзвичайно важливим для визначення спроможності

підприємства погашати борги, незалежності його від кредиторів, рентабельності його діяльності. Для підвищення рівня техніко-технологічної та кадрової безпеки лісокомбінату запропоновано такі заходи: збільшення випуску продукції за рахунок скорочення кількості техоглядів і зупинок обладнання, а також скорочення втрат робочого часу.

За рахунок запропонованих проектних заходів збільшиться обсяг товарної та реалізованої продукції, а також зросте прибуток підприємства. Результати представимо у таблиці 3.4.

Таблиця 3.4

Результативність проектних заходів

№ р/п	Показники, тис. грн	Заходи		Всього по заходах, тис. грн
		Скорочення кількості техоглядів і зупинок обладнання	Скорочення втрат робочого часу	
1	Інвестиційні витрати, тис. грн	-	-	-
2	Додатковий прибуток, тис. грн	122,3	58,5	180,8
3	Приріст обсягу товарної продукції та реалізації, тис. грн	291,1	139,3	430,4

У результаті впровадження запропонованих заходів зміняться також основні техніко-економічні показники діяльності Страдцівського лісокомбінату. Проведемо порівняння цих показників у базовому і проектному році. Отримані результати представимо в таблиці 3.5.

Внаслідок впровадження запропонованих заходів:

- обсяг реалізованої продукції збільшиться на 430,4 тис. грн;
- зросте валовий прибуток;
- знизяться витрати на 1 грн реалізованої продукції;
- фондвіддача зросте на 0,03 грн/грн;
- коефіцієнт оборотності активів зросте на 0,03;

- збільшиться продуктивність праці;
- рентабельність продукції та активів зросте на 0,6%, та 1,3% відповідно.

Таблиця 3.5.

Вплив заходів на основні показники діяльності підприємства

Показники	Одиниці виміру	Базовий варіант	Проектний варіант	Збільшення + Економія -
Загальні показники				
Обсяг реалізованої продукції	тис.грн	30282	30712,4	430,4
Валовий прибуток	тис.грн	12834	13014,8	180,8
Середньорічна вартість основних виробничих засобів	тис.грн.	15931	15931	-
Середньооблікова чисельність працюючих	чол.	132	132	-
Обсяг реалізованої продукції на одного працівника	тис.грн./ос.	229,4	232,7	3,3
Коефіцієнт оборотності активів	коэф.	2,05	2,08	0,03
Витрати на 1 грн. реалізованої продукції	коп.	58	57	-1
Прибуток до оподаткування	тис.грн.	1574	1754,8	180,8
Спеціальні показники				
Фондовіддача	грн./грн	1,9	1,93	0,03
Продуктивність праці	тис.грн/ос.	229,4	232,7	3,3
Рентабельність продукції	%	73,6	74,2	0,6
Рентабельність активів	%	92,2	93,5	1,3

Висновки до розділу 3

Провівши аналіз фінансової, техніко-технологічної та кадрової складових економічної безпеки Страдчівського лісгоспу, ми виявили нестійкий стан техніко-технологічної безпеки підприємства. Тому було проведене економетричне моделювання впливу факторів на фондівіддачу.

На основі піврічних даних за 2018-2022 роки були побудовані кореляційні поля залежностей між рентабельністю активів, продуктивністю праці, коефіцієнтом оборотності активів та фондівіддачею. Доведено, що між заданими показниками існує прямий лінійний зв'язок.

Рівняння множинної регресії для наших показників має такий вигляд:

$$Y = 2,991 + 0,0433X_1 - 0,0235X_2 + 0,318X_3$$

Отримана регресійна модель є адекватною, оскільки F-критерій Фішера-Снедекора дорівнює $27,79 > 4,76$, отже рівняння множинної регресії в цілому, з довірчою ймовірністю 0,95, є значущим. Кореляційно-регресійний аналіз показав, що найбільший вплив на фондівіддачу мають такі показники, як рентабельність активів та продуктивність праці, а найменший вплив – коефіцієнт оборотності активів.

Проаналізувавши технологічний процес виготовлення пиломатеріалів та роботу обладнання, зроблено висновок, що зупинки обладнання на підприємстві з метою проведення технічних і профілактичних оглядів перевищують нормативи. Скорочення кількості і тривалості техоглядів дасть можливість збільшити випуск товарної продукції та отримати додатковий прибуток.

Крім того, виявлені резерви підвищення рівня трудової дисципліни, пов'язані з нераціональною витратою робочого часу внаслідок внутрішньозмінних втрат з вини робітника (запізнення, прогули, несвоєчасний початок і кінець робочого дня). Внаслідок скорочення внутрішньозмінних втрат робочого часу отримаємо приріст обсягу виготовлення продукції.

За рахунок запропонованих заходів покращаться основні показники фінансово-господарської діяльності та підвищиться рівень техніко-технологічної та кадрової безпеки Страдцівського НВЛК ДВНЗ НЛТУ України.

ВИСНОВКИ

Аналіз економічної безпеки підприємства - це надзвичайно важливий елемент його діяльності, так як економічна безпека є системою активного захисту від можливих фінансових, матеріальних і людських втрат, породжених зовнішніми та внутрішніми загрозами.

В магістерській роботі досліджено, що економічна безпека складається з таких елементів, як фінансова (досягнення найбільш ефективного використання наявних корпоративних ресурсів); кадрова (інтелектуальна) - ефективне управління персоналом; збереження і розвиток інтелектуального потенціалу); техніко-технологічна (відповідність застосовуваних технологій сучасним вимогам виробництва); політико-правова (всебічне правове забезпечення діяльності підприємства); інформаційна (ефективне інформаційно-аналітичне забезпечення господарської діяльності); екологічна (дотримання чинних екологічних норм і стандартів); силова (забезпечення фізичної безпеки персоналу та майна підприємства).

На їх основі визначено, за допомогою концепційного підходу, рівні фінансової, техніко-технологічної та кадрової безпеки СНВЛК ДВНЗ НЛТУ. Розглянуто техніко-економічну характеристику підприємства за 2018 – 2022 роки, обґрунтовано оцінку фінансово-економічного стану підприємства.

Проведений аналіз фінансової безпеки лісокомбінату показав, що підприємство вчасно ліквідує борги, є фінансово стійким і не залежить від кредиторів, рівень ділової активності лісгоспу підвищується, зростає рентабельність. Середньомісячна зарплата та продуктивність праці з року в рік зростає, плинність кадрів є невеликою, тобто рівень кадрової безпеки Страдцівського лісгоспу є нормальний.

Основні засоби лісгоспу практично не оновлювалися за період 2019-2022 р.р., коефіцієнт придатності основних засобів з року в рік знижується і, відповідно, зростає спрацювання основних засобів. Це свідчить про нестійкий рівень техніко-технологічної безпеки.

З врахуванням результатів проведеного аналізу для підвищення рівня техніко-технологічної безпеки нами було запропоновано наступні заходи:

- оновлення основних засобів;
- підвищення коефіцієнту змінності завдяки більш оптимальній організації виробництва;
- скорочення кількості техоглядів та профілактичних зупинок обладнання;
- скорочення внутрішньозмінних простоїв.

З досліджень впливу інвестиційних заходів на економічну безпеку СНВЛК ДВНЗ НЛТУ видно, що значення більшості показників зросло, а значить покращився рівень економічної безпеки, що підтверджує доцільність впровадження даного інвестиційного проекту.

Список використаних джерел

1. Бойчик, І. М. Економіка підприємства [Текст] : підручник / І. М. Бойчик. – К. : Кондор, 2016. – 378 с.
2. Грішнова О. А., Заїчко О. С. Новітні технології в економіці персоналу: нові можливості й нові виклики // Вісник економічної науки України.- 2016 - №2, с. 52-57
3. Донець Л. І., Ващенко Н. В. Економічна безпека підприємства: навч. посіб. Київ : ЦУЛ, 2008. 240 с.
4. Дуб Б.С. Система економічної безпеки підприємства: поняття та структура // Управління проектами та розвиток виробництва, 2016, - №4(60), с. 5-18.
5. Живко З.Б. Механізм управління системою економічної безпеки підприємства // Науковий вісник Ужгородського університету. Сер. Економіка. 2014. -Вип. 3 (44), с. 37–42.
6. Захаров О.І. Теоретичні основи забезпечення економічної безпеки підприємств // Вчені записки університету «КРОК». – 2012 - № 32, с. 80–86.
7. Ілляшенко О. В. Механізм системи економічної безпеки підприємства: монографія. Харків : Мачулін, 2016. - 503 с.
8. Економіка підприємства: Підручник / За заг. ред. С.Ф. Покропивного. Вид. 2-ге, перероб. та доп. – К.: КНЕУ, 2000. – 528 с.
9. Економічний аналіз: Навч. посібник / М.А. Болюх, В.З. Бурчевський, М.І. Горбатюк; За ред. акад.. НАНУ, проф.. М.Г. Чумаченька. – К.: КНЕУ, 2001. – 540 с.
- 10.Іванілов О.С. Економіка підприємства: Навч. посіб. — К.: Центр учбової літератури, 2009. — 728 с.
- 11.Копитко М.І. Економічна безпека підприємств з виробництва транспортних. Львів : Ліга-Прес, 2015. - 556 с
- 12.Корнієнко Т.О. Управління фінансовою безпекою на підприємстві / Т.О. Корнієнко // Інноваційна економіка. — 2013. — № 8, с. 350—353
- 13.Лашенко О. Ю. Кадрова безпека, як складова економічної безпеки банківської установи. Ефективна економіка, 2015, № 11 [Електронний ресурс]. — Режим доступу : <http://www.economy.nauka.com.ua/?op=1&z=4602>. 7.
- 14.Маслак О.О. Стратегічні аспекти управління персоналом / О. Маслак // Науковий вісник НЛТУ України. – 2010. № 20/6.
- 15.Методичні вказівки до виконання дипломної роботи бакалавра для студентів напряму підготовки 6.030504 – Економіка підприємства / За наук. ред. д.е.н., проф. Г.С. Шевченка; Укл.: О.В. Баран, О.В. Генік,

- А.В. Івануса, Р.Я. Кіндрат, С.О. Козловський, В.І. Михайловський, Т.Є. Маселко, Н.Я. Наливайко, М.М. Якуба. – Львів: НЛТУ України, 2014. – 67
16. Момот Т. В., Чжан Х. Ю. Визначення індикаторів кадрової безпеки в складі фінансово-економічної безпеки // Бізнес Інформ, 2015. - № 8, с. 266–271.
 17. Назарко С., Канцур І., Познанська І. Управління людським капіталом в умовах війни // Економіка та суспільство. - 2022.- № 41 [Електронний ресурс] – Режим доступу: <https://doi.org/10.32782/2524-0072/2022-41-32>
 18. Небава М.І., Ратушняк О.Г. Менеджмент організацій і адміністрування: навч. посіб. Ч.1 / М.І. Небава, О.Г.Ратушняк - Вінниця: ВНТУ, 2012 - 105с.
 19. Орлик О.В. Механізм управління фінансовою економічною безпекою підприємства та його основні складові / О.В. Орлик // Фінансово-кредитна діяльність: проблеми теорії та практики, 2015. — Вип. 2 (19), с. 222—232.
 20. Ортинський В. Л., Керницький І. С., Живко З. Б. Економічна безпека підприємств, організацій та установ. Київ : Правова єдність, 2009, 544 с.
 21. Пригунов П.Я. Особливості використання сучасних концепцій управління в системі забезпечення економічної безпеки підприємств. Європейські перспективи. – 2013, № 11, с. 103–108.
 22. Про основи національної безпеки України: Закон України від 19 червня 2003 р. // Офіц. Віс. України. – 2003. – № 29. – Ст. 1433.
 23. Савицька Г.В.. Економічний аналіз діяльності підприємства: навч. посібник. – 3-тє вид., випр. і доп. – Київ: Знання, 2007. – 668 с.
 24. Система економічної безпеки: держава, регіон, підприємство: монографія / О. М. Ляшенко та ін.; за заг. ред. Г. В. Козаченко. Луганськ: Елтон-2, 2010. - 282 с.
 25. Тігова Т.М., Селіверстова Л.С., Процюк Т.Б. Аналіз фінансової звітності.: навч. посібник. – К.: Центр навчальної літератури, 2012 – 268 с.
 26. Тринька Л.Я., Липчанська О.В. Економічний аналіз: навч.-методичний посібник. – К.: Алерта, 2013.- 568 с.
 27. Фецович Т.Р. Формування фінансових результатів підприємств / Т.Р. Фецович // Вісник львівської комерційної академії. –2011.– № 36.– с. 405–410.
 28. Фінансовий аналіз та звітність : практикум / І. Ю. Спіфанова, В. В. Джеджула. - Вінниця : ВНТУ, 2017. – 143 с.

29. Ястремська О. М. Оцінювання результатів діяльності управлінського персоналу: теоретичні та практичні аспекти : монографія / О. М. Ястремська. – Х. : Вид. ХНЕУ, 2012. – 196 с
30. Armstrong M. (2021) Strategic Human Resource Management: Improve Business Performance through Strategic People Management. London: Kogan Page. 307 p.
31. Gould J. W., Kolb W. L. A Dictionary of the Social Science. London: Tavistock Publications, 1964. 761 p
32. Rudnichenko Y., Matiukh S., Shuprudko N., Kvasnytska R., Dotsenko I., Yaroslavsky A. Managing Adaptation Processes of the Enterprise Economic Security System to the Influence of the Customs Regulation Entities. TEM Journal. 2020. Vol. 9, Issue 3. P. 1100-1107.

Додатки