

МІНІСТЕРСТВО ОСВІТИ І НАУКИ УКРАЇНИ

НАЦІОНАЛЬНИЙ ЛІСОТЕХНІЧНИЙ УНІВЕРСИТЕТ УКРАЇНИ

Навчально-науковий Інститут лісового і садово-паркового господарства

Кафедра лісівництва

КВАЛІФІКАЦІЙНА РОБОТА БАКАЛАВРА

на тему: «Пожежна небезпека у рекреаційно-оздоровчих лісах
Брюховицько-Львівського лісництва Львівського надлісництва філії
“Карпатський лісовий офіс” ДП “Ліси України»»

Спеціальність — 205 Лісове господарство
(код і назва)

Освітньо-професійна програма Лісове господарство
(код і назва)

Керівник бакалаврської роботи _____ Доц. Михайлів О.Б. _____
(підпис) (посада, наук. ступінь, прізвище та ініціали)

Виконав ст. гр. ЛГ-41 _____ Лавна А.І. _____
(підпис) (прізвище та ініціали)

Рецензент _____ доц. Горбенко Н.Є. _____
(підпис) (прізвище та ініціали)

Львів – 2025

МІНІСТЕРСТВО ОСВІТИ І НАУКИ УКРАЇНИ

НАЦІОНАЛЬНИЙ ЛІСОТЕХНІЧНИЙ УНІВЕРСИТЕТ УКРАЇНИ

Інститут: лісового і садово-паркового господарства

Кафедра: лісівництва

Освітній ступінь: бакалавр

Спеціальність: 205 Лісове господарство

Освітньо-професійна програма: Лісове господарство

ЗАТВЕРДЖУЮ

Завідувач кафедри лісівництва

проф. Криницький Г.Т.

« 24 » червня 2025 р.

**ЗАВДАННЯ
НА КВАЛІФІКАЦІЙНУ РОБОТУ БАКАЛАВРА СТУДЕНТУ**

ЛАВНА АНАСТАСІЯ ІВАНІВНА

1. Тема роботи: І.1. “Пожежна небезпека у рекреаційно-оздоровчих лісах Брюховицько-Львівського лісництва Львівського надлісництва філії “Карпатський лісовий офіс” ДП«Ліси України»”
керівник роботи Михайлів О.Б.

затверджені наказом по університету від « 26 » лютого 2025 р. № С – 142

2. Термін подання студентом роботи: 20 червня 2025 року

3. Вихідні дані до роботи: пояснювальна записка до проекту організації та розвитку лісового господарства підприємства, таксаційний опис земельних ділянок лісового фонду Брюховицько-Львівського лісництва, книга реєстрації лісових пожеж, результати польових досліджень на пробних площах, літературні джерела.

4. Зміст пояснювальної записки (розділи, які потрібно розробити): 1. Стан вивчення особливостей поширення лісових пожеж і пірогенних змін лісових екосистем. 2. Програма, методика та обсяг досліджень. 3. Дослідження небезпеки виникнення лісових пожеж за наявності джерел вогню та характером лісових ділянок Брюховицько-Львівського лісництва Львівського надлісництва філії “Карпатський лісовий офіс” ДП “Ліси України”.

6. Консультанти розділів роботи:

Розділ	Прізвище, ініціали та посада консультанта	Підпис, дата	
		завдання видав	завдання прийняв
1, 2, 3	Доц. Михайлів О.Б.		

7. Дата видачі завдання: 24 вересня 2025 року

Керівник роботи _____ Михайлів О.Б.
(підпис)

КАЛЕНДАРНИЙ ПЛАН**КАЛЕНДАРНИЙ ПЛАН**

Номер	Назва етапів кваліфікаційної роботи	Терміни виконання етапів роботи	Примітка
1.	Отримання вихідного завдання	28.06.24	виконано
2.	Збір матеріалу для загальної частини роботи	05.08 – 10.08.24	виконано
3.	Виконання польових робіт	12.08 – 31.08.24	виконано
4.	Опрацювання літературних джерел	17.02 – 22.02.25	виконано
5.	Опрацювання зібраного фактичного матеріалу	24.02 – 01.03.25	виконано
6.	Написання загальних розділів роботи	03.03 – 08.03.25	виконано
7.	Написання спеціальної частини	10.03 – 15.03.25	виконано
8.	Оформлення ілюстрацій, презентації	16.06 – 17.06.25	виконано
9.	Подання роботи на перевірку на антиплагіат	18.06 – 19.06.25	виконано
10.	Завершення роботи	20.06.25	виконано

Студент _____ Лавна А.І.
(підпис)

Керівник роботи _____ Михайлів О.Б.
(підпис)

Примітка:

1. Форму призначено для видачі завдання студенту на виконання кваліфікаційної роботи і контролю за ходом роботи з боку кафедри і директора інституту.
2. Розробляється керівником кваліфікаційної роботи. Видається кафедрою.
3. Формат бланка А4 (210 × 297 мм), 2 сторінки на одному аркуші з двох сторін.

УДК 630*431

Лавна А.І. (2025). *Пожежна небезпека у рекреаційно-оздоровчих лісах Брюховицько-Львівського лісництва Львівського надлісництва філії “Карпатський лісовий офіс” ДП “Ліси України”*. (Кваліфікаційна робота бакалавра). НЛТУ України, Львів, Україна.

В роботі проаналізовано небезпеку виникнення лісових пожеж у зв'язку з характером лісових ділянок, що належать до рекреаційно-оздоровчих лісів Брюховицько-Львівського лісництва та запасом лісових горючих матеріалів у них. Обраховано запаси наземних лісових горючих матеріалів у характерних для лісництва соснових деревостанах різного віку і різних лісорослинних умовах. Запаси лісових горючих матеріалів збільшуються з віком сосняків. У чистих сосняках виявлено більші запаси лісових горючих матеріалів, у порівнянні із мішаними, що пов'язано із тривалішим процесом розкладання підстилки. У молодняку виявлено максимальну частку хвої і переважну масу ЛГМ I групи, що створює умови для найбільш імовірного виникнення лісових пожеж. Встановлено, що лісостани за Шкалою оцінки природної пожежної небезпеки земельних ділянок лісового фонду віднесено найчастіше до II та III класу. А середній клас для рекреаційно-оздоровчих лісів лісництва загалом становить II,8. Відтворено пожежну карту лісництва.

Ключові слова: природна пожежна небезпека, лісові горючі матеріали, лісова підстилка, сосняки, горимість лісів.

Табл.11, Рис.7, Бібліограф. 28

UDC 630*431

Lavna Anastasiia (2025). *Fire danger in recreational and health forests of the Briukhovychi- Lviv Forest District of the Lviv Forestry Management Unit of the branch "Carpathian Forest Office" of the SFE "Forests of Ukraine"*. (Qualifying work of the bachelor's degree). UNFU, Lviv, Ukraine.

The paper analyzes the risk of forest fires in connection with the nature of forest areas belonging to the recreational and health forests of the Bryukhovychi-Lviv Forest District and the stock of forest combustible materials in them. The stocks of ground forest combustible materials in pine stands of different ages and different forest vegetation conditions typical for forestry were calculated. The stocks of forest combustible materials increase with the age of pine forests. In pure pine forests, larger stocks of forest combustible materials were found, compared to mixed ones, which is associated with a longer process of litter decomposition. In young forests, the maximum share of needles and the predominant mass of group I forest biomass were found, which creates conditions for the most likely occurrence of forest fires. It was established that forest stands according to the Scale of Assessment of Natural Fire Hazard of Land Plots of the Forest Fund are most often classified as class II and III. And the average class for recreational and health forests of forestry in general is II.8. The forestry fire map has been reproduced..

Key words: natural forest fire danger, forest fuels, forest litter, pine forests, forest fire frequency

Tabl. 11. Fig. 7. Ref. 28

ЗМІСТ

	ВСТУП	7
РОЗДІЛ 1.	СТАН ВИВЧЕННЯ ОСОБЛИВОСТЕЙ ПОШИРЕННЯ ЛІСОВИХ ПОЖЕЖІ І ПРОГЕННИХ ЗМІН ЛІСОВИХ ЕКОСИСТЕМ	9
1.1.	Характеристика регіону досліджень в контексті небезпеки виникнення лісових пожеж	9
1.2.	Запаси лісових горючих матеріалів як показник ризику виникнення пожеж	11
1.3.	Природна пожежна небезпека лісів та фактори, які її визначають.....	15
РОЗДІЛ 2.	ПРОГРАМА, МЕТОДИКА ТА ОБСЯГ ДОСЛІДЖЕНЬ	20
2.1.	Мета, завдання та обсяги досліджень	20
2.2.	Методика проведення польових та камеральних робіт	21
2.3.	Характеристика об'єкту досліджень	24
РОЗДІЛ 3.	ДОСЛІДЖЕННЯ НЕБЕЗПЕКИ ВИНИКНЕННЯ ЛІСОВИХ ПОЖЕЖ ЗА НАЯВНІСТЮ ДЖЕРЕЛ ВОГНЮ ТА ХАРАКТЕРОМ ЛІСОВИХ ДІЛЯНОК БРЮХОВИЦЬКО – ЛЬВІВСЬКОГО ЛІСНИЦТВА ЛЬВІВСЬКОГО НАДЛІСНИЦТВА.....	26
3.1.	Склад та запас наземних лісових горючих матеріалів у лісостанах Брюховицько-Львівського лісництва	26
3.2.	Природна пожежна небезпека ділянок лісового фонду Брюховицько-Львівського лісництва	31
3.3.	Аналіз стану охорони лісів від пожеж у Львівському надлісництві.....	37
	ВИСНОВКИ	39
	ПЕРЕЛІК ВИКОРИСТАНИХ ЛІТЕРАТУРНИХ ДЖЕРЕЛ	41
	ДОДАТКИ	44

ПЕРЕЛІК УМОВНИХ ПОЗНАЧЕНЬ

ТЛУ – тип лісорослинних умов

ЖНП – живий надґрунтовий покрив

ОП – облікова площа

ЛГМ – лісові горючі матеріали

ППН – природна пожежна небезпека

ЛПС – лісопожежна станція

Сз – сосна звичайна

Дз – дуб звичайний

С₂ – свіжий сугруд

С₃ – вологий сугруд

Д₃ – вологий груд

В₂ – д С - свіжий дубово-сосновий субір

С₃ – г-д Бк – волога грабово-дубова субучина

Д₃ – г д Бк - волога грабово-дубова бучина

М – запас деревостану

А – вік деревостану

П – повнота

t° – температура

га - гектар

ВСТУП

Актуальність теми. Лісова пожежа – це не кероване людиною стихійне розповсюдження вогню по лісовій території. Відносяться до групи ландшафтних пожеж, разом із пожежі сільськогосподарських угідь, степові пожежі, пожежі на луках, болотно-кущові. Серед інших ландшафтних пожеж, лісові пожежі є найбільш значні і руйнівні, завдають згубних наслідків для лісу, часом навіть незворотніх змін для лісового середовища. Можуть мати характер стихійного лиха.

До загострення пожежної небезпеки є багато причин. Це і зростання соціальної напруги та незадоволення суспільстві, що призводить до навмисного підпалу. Через брак коштів чи недбальство із запізненням або і зовсім не проводять рубки догляду чи санітарні рубки, що призводить до накопичення сухостою чи захаращення лісу. З фінансовими проблемами підприємств лісового господарства пов'язані недоліки в системі попередження, прогнозування, своєчасного виявлення та локалізації пожеж.

Поряд із метеорологічними умовами, такими як відсутність опадів і посуха, спекотна температура повітря, вітер, які спричиняють висушування горючих матеріалів, у загоранні лісів вагому роль відіграє антропогенний чинник. За статистикою 70-80 відсотків лісових пожеж виникають з вини людини. Це покинуте багаття, кинутий недопалок, спалювання сухої трави, та інша діяльність людини. Найчастіше пожежі виникають поблизу населених пунктів, вздовж шосейних та залізничних доріг. Тому вивчення пожежної небезпеки в частині рекреаційно-оздоровчих лісів, розташованих довкола міста Львова і поблизу малих населених пунктів є надзвичайно актуальним. Пожежна небезпека назріває, коли довколишні лісові масиви активно відвідуються місцевим населенням в рекреаційних цілях. А також особливо загострюється небезпека у весняну пору, коли спалюють суху траву на неугіддях.

Одним із основних чинників у загоранні в лісі є наявність лісових горючих матеріалів. Дослідження наземних горючих матеріалів, їх запасу та структури, дасть змогу визначити рівень ризику виникнення пожеж в лісі.

Особливо це актуальне в рекреаційно-оздоровчих лісах. Дослідження, проведені нами в Брюховицько-Львівському лісництві, враховуючи часте відвідування лісу населенням, дають можливість встановити ступінь пожежної небезпеки на даних лісових ділянках та виявити найбільш пожежонебезпечні лісові ділянки. На підставі цих висновків плануються заходи з охорони лісів від пожеж.

Мета дослідження – встановити запас, структуру та характер накопичення наземних лісових горючих матеріалів та дати оцінку рівня природної пожежної небезпеки у рекреаційно-оздоровчих лісах Брюховицько-Львівського лісництва.

Об'єкт досліджень – лісостани віднесені до категорії рекреаційно-оздоровчих лісів Брюховицько-Львівського лісництва Львівського надлісництва.

Предмет дослідження – склад та структура лісових горючих матеріалів та стан пожежної небезпеки за природою ділянок лісового фонду лісництва.

Для отримання бажаних результатів поставлено наступні **програмні завдання**:

- ознайомитись з науковими статтями, методичними матеріалами і підручниками про пожежну небезпеку лісових ділянок та охорону лісів від пожеж;

- проаналізувати особливості нагромадження наземних лісових горючих матеріалів в деревостанах різного віку і в різних типах лісорослинних умов;

- на підставі таксаційного опису, за характером лісових ділянок, враховуючи поточні зміни, які відбулися з моменту попереднього лісовпорядкування, встановити ступінь природної пожежної небезпеки лісових ділянок;

- виявити найбільш пожежонебезпечні лісові ділянки та скласти відомість пожежних виділів лісництва;

- проаналізувати запроваджені протипожежні заходи.

РОЗДІЛ 1. СТАН ВИВЧЕННЯ ОСОБЛИВОСТЕЙ ПОШИРЕННЯ ЛІСОВИХ ПОЖЕЖ І ПРОГЕННИХ ЗМІН ЛІСОВИХ ЕКОСИСТЕМ

1.1. Характеристика регіону досліджень в контексті небезпеки виникнення лісових пожеж.

Територія Брюховицько-Львівського лісництва знаходиться на західній межі регіону Українського Розточчя. Унікальність цього регіону в тому, що розташований на Головному Європейському вододілі. А це означає, що тут беруть свій початок ріки і канали, що входять до басейну Чорного і Балтійського морів. Регіон Розточчя цікавий і тим, що межує з трьома регіонами - Поліссям, Карпатами, Поділлям, і перейняв риси цих регіонів. Зокрема від Карпат Розточчя перейняло букові ліси. З Поліссям споріднює багато ставків, боліт, а з Поділлям – дубові ліси і луки. А ще регіон Розточчя унікальний тим, що тут ростуть сосново-букові ліси, які більше ніде в Україні не зустрічаються.

Розточчя утворює пасмо, що складається пагорбів, максимальним перепадом висотою над рівнем моря до 380м. Територія Брюховицько-Львівського лісництва за характером є горбиста, поділена мережею ярів та балок, що є характерною рисою Розточчя.

Основні типи ґрунтів (%):

- сірі і світло-сірі опідзолені лісові ґрунти, що сформувались під лісовими масивами - 39,8%;
- дерново-середньопідзолисті, глинисто-пісчані і супісчані - 24,8 %;
- сірі лісові, суглинисті змиті, дерново-суглинисті на пісчаниках - 6,5%;
- темно-сірі і сірі лісові суглинисті - 25,1%.

Решта типів ґрунтів (10,3%) представлені невеликими вкрапленнями серед основних типів в долинах та на схилах балок, на вершинах пагорбів та в долинах річок і т.п.

На території лісового фонду протікає незначна кількість безіменних невеликих річок і струмків, в основному по дну балок і долин довжиною до 10 км, що впадають в більші річки поза межами лісового фонду.

Територія Львівського надлісництва розташована в басейнах рік: основна частина - р. Західний Буг, менша частина території - р. Дністер.

За зволоженням ґрунту більша частина ґрунтів відноситься до свіжих. Менше 1% вкритих лісовою рослинністю земель припадає на ділянки з надмірним зволоженням. Заболочені ділянки і болота виявлено на площі 7,6 га.

Гідромеліоративної мережі на території підприємства немає. Роботи по осушенню лісових ділянок на протязі ревізійного періоду не проводились.

Згідно лісорослинного районування територія підприємства відноситься до Європейської зони широколистяних лісів, східно-європейської провінції округу Розточчя. Лісорослинне районування розроблене колективом інституту ботаніки ім. М.Г. Холодного за редакцією А.І. Барбарича. Клімат району розташування підприємства помірно-континентальний, що характеризується відносно помірними температурами в зимовий період, відлигами, значною вологістю повітря і повенями в літній і осінній періоди.

Серед лісів переважають широколистяні, здебільшого букові та дубові, а також хвойно-широколистяні ліси. Меншу площу займають соснові ліси. Широколистяні ліси ростуть на внутрішніх пагорбах гряд з більш важкими за механічним складом дерново-слабопідзолистими ґрунтами, а хвойні – на зовнішніх пагорбах, що простягнулися уздовж гідрографічної сітки. Для останніх характерні більш легкі за механічним складом дерново-підзолисті та слабопідзолисті глинисто-піщані ґрунти.

Букові ліси, найцікавіші з флористичної точки зору, займають високі пагорби з близьким до поверхні заляганням крейди. За цих умов у верхній та середній частинах крутих схилів вони представлені чистими насадженнями з переважанням у трав'яному покриві осоки волосистої. На плоских вершинах пагорбів поширений буковий ліс підмаренниковий, який на середній частині пологих схилів змінюється буковим лісом конвалієвим. Менш поширений буковий ліс конвалієвий. У всіх асоціаціях бук лісовий відзначається добрим ростом і високою зімкнутістю крон. Крім того до складу деревостану в незначній кількості входять дуб черешчатий, явір і сосна звичайна, деколи в букових лісах трапляється ялиця біла. В трав'яному ярусі переважають

неморальні та зустрічаються рідкісні для Розточчя гірські види: апозерис смердючий, асплений волосовидний, багаторядник шипуватий, вербозілля гайове, купена кільчаста, тирлич ваточниковий.

Дубові та грабово-дубові ліси займають нижні частини схилів, невисокі пагорби. На рівних плоских ділянках з дерново-глейовими ґрунтами вони представлені дубовим лісом ліщиново-трясунковидно-осоковим, а на пологих схилах – дубовим лісом ліщиново-підмаренниковим, дубовим лісом ліщиново-конвалієвим і дубовим лісом ліщиново-кисличним. У трав'яному ярусі грабово-дубових лісів переважає осока волосиста або підмаренник пахучий. Дубові та грабово-дубові ліси мають високу продуктивність. В їх деревостані звичними є клени – явір і гостролистий, липа серцелиста, бук лісовий. На окремих ділянках домішується дуб скельний.

Соснові ліси представлені асоціаціями соснового лісу крушино-кисличного, соснового лісу ліщино-кисличного та соснового лісу ліщино-конвалієвого. Перша займає понижені, друга – рівні, а третя – пологі схили підніжжя пагорбів. Сосна в цих умовах характеризується гарним ростом. У добре вираженому підліску переважає ліщина звичайна або крушина ламка. В густому трав'яному ярусі ростуть типові бореальні та неморальні види: веснівка дволиста, ожина волосиста, папороть чоловіча, підмаренник пахучий, купина багатоквіткова. На внутрішніх схилах з більш багатими ґрунтами соснові ліси змінюються на дубово-соснові із сосною звичайною в першому ярусі та дубом черешчатим у другому. На внутрішньогрядових високих пагорбах дубово-сосновий ліс заміщується високопродуктивним буково-сосновим. Ці середньоевропейські ліси заходять на територію України тільки на Розточчі, а східніше вже не зустрічаються. Місцями формуються дубово-буково-соснові ліси з характерним найскладнішим для Розточчя деревостаном.

1.2. Запаси лісових горючих матеріалів як показник ризику виникнення пожеж.

В пірології прийнятий термін «пожежний трикутник», Трикутник, тому що включає три фактори, які зумовлюють загорання і виникнення лісових

пожеж, а саме лісовий горючий матеріал, доступ кисню і джерело загорання. (Зібцев, Гуменюк, Корень & Борсук, 2014). Основним чинником є наявність лісових горючих матеріалів. На загорання в лісі вирішальне значення має запас і структура горючих матеріалів, та вологість, в якій вони перебувають.

Наступна складова трикутника – це кисень, якого достатньо в лісовому повітря, є необхідною умовою загорання і підтримання горіння при лісових пожежах. Вкрай небезпечним при горінні в лісі є порив вітру. Вітер несе багатогранну небезпеку. Вітер відіграє вагомую роль у поведінці лісової пожежі. Ще одним, третім елементом згаданого вище «пожежного трикутника» є джерело загорання. Найчастіше це додаткова теплова енергія, яка має здатність нагріти, висушити змусити загорітись рослинному матеріалу та виділяти теплові гази. Вступаючи в реакцію з киснем, що є в повітрі, таким чином і розпочинається пожежа. Якщо відсутній чи недоступний один з цих складових трикутника, лісова пожежа можна уникнути або її загасити (Свириденко, Бабіч & Швиденко, 1999).

Кількість горючих матеріалів корелює із характером лісу. Зі збільшенням віку деревостану та повноти, зростанням багатства ґрунту, збільшується запас горючих матеріалів (Кузик & Карабин, 2004).

Гужій Р.В та Яворський П.П. (Гужій & Яворський, 2007) оцінювали загрозу й прогнозували ймовірні лісові пожежі, а також передбачали наслідки, які можуть бути після пожежі. потрібна інформація про запаси горючих лісових матеріалів, щоб визначити рівень пожежної небезпеки для даної місцевості. На підставі відомостей про склад, структуру та розподіл лісових горючих матеріалів плануються заходи по гасінню лісових пожеж та охороні лісів від пожеж.

Зростання кількості лісових горючих матеріалів на поверхні ґрунту відбувається пр повноті деревостану 0,7 і більше. За багаторічними спостереженнями, які проводили науковці в галузі охорони і захисту лісу від пожеж, встановлено, що у свіжому суборі виявлено більший запас лісових горючих матеріалів в порівнянні із свіжим сугрудом. Хоч в суборі бідніші ґрунти і менша фітомаса, зате триваліше відбувається процес перегнивання

підстилки. У свіжому сугруді є меншою товщина підстилки. У підстилці в цьому типі лісорослинних умов є незначна домішка листя, який допомагає у швидшому розкладанні шару підстилки, разом з тим зменшуючи її запаси. В перегушених хвойних молодняках в структурі лісових горючих матеріалів максимальну частку становить хвоя і дрібні гілки. Вони виконують роль провідників горіння, за збільшують ймовірність загорання в лісі. Найменша товщина лісової підстилки і найменший запас цього елемента лісових горючих матеріалів спостерігається в деревостанах молодого віку. Натомість у середньовікових і пристигаючих деревостанах відмічають найбільшу товщину лісової підстилки, що зумовлює і небезпеку низових пожеж. Зі збільшенням віку деревостану товщина підстилки має тенденцію знижуватися.

Підстилка є однією із відповідальних складових лісових горючих матеріалів (Ворон, Ткач, Сидоренко & Мельник, 2018). Від загорання підстилки Розгортається-вогонь на інші компоненти лісу, тому виконує ключову роль у виникненні та розвитку лісових пожеж. Особливо, це характерно для лісостанів сосни, де через кисле середовище та смолистість хвої накопичуються дуже потужний шар лісової підстилки. За результатами досліджень згаданих вище авторів запас підстилки в під кронами соснових деревостанів може становити від 124 до 830 ц/га. Маса підстилки під наметом соснових деревостанів змінюється в залежності від віку дерев, а також від умов багатства і вологості ґрунту. Так у сосновому молодняку віком 20 років, що росте що в умовах вологого субору маса підстилки у 2,5 рази перевищує масу підстилка, що в аналогічному сосновому деревостані в умовах сухого бору. А це означає, що хоча у вологому борі горючі матеріали мають більшу вологість, що мало би сповільнити загорання. Однак, за умови спекотної погоди у випадку виникнення пожежі у лісостанах вологого бору, товстий висушений шар підстилки спричинятиме більш інтенсивне горіння, Тому, у чистих соснових деревостанах основним горючим матеріалом вважають саме лісову підстилку (Ворон, Сидоренко, Мельник & Коваль, 2019).

У своїй публікації О.М Сошенський та В.В. Гуменюк рекомендують в комплексі оцінювати лісові горючі матеріали і при плануванні протипожежних

профілактичних заходів на території лісового фонду брати їх за основу (Корень, Сошенський & Гуменюк, 2019). Згадані автори розробили класифікацію лісових горючих матеріалів і запропонували враховувати їх запас і структуру при та оцінюванні ризику виникнення пожеж прогнозуванні розвитку пожеж. Згадані вище автори лісових горючих матеріалів об'єднали в три групи. В назви груп входить скорочена аббревіатура і номер групи: ЛГМ-I – дрібні гілки, мохи, лишайники і дрібні рослинні рештки; ЛГМ-II – лісовий опад і підстилка; ЛГМ-III – живий надґрунтовий покрив і напівчагарники.

У статті А.Д. Кузик описано результати лабораторних досліджень пожежонебезпечних властивостей найпоширеніших видів лісових горючих матеріалів (Кузик, 2014). Щоб дослідити стійкість до пожеж, автор статті в лабораторних умовах визначив, при якій температурі загоряється хвоя сосни звичайної, листя дуба звичайного, граба звичайного та вільхи чорної. Причому визначав теплотвірність свіжозібраного листя чи хвої, та фрагментів надземної частини деяких трав'яних рослин і чагарників, а також в абсолютно сухому стані. Результати експерименту показали, що свіжозібрана хвоя займається при нижчій температурі, ніж суха. А ось листя дерев, навпаки, для займання сухого листя достатньо нижчої температури. При найнижчій загоряється листя вільхи чорної. Встановлено, що загоряння сухих трав'яних рослин і чагарників відбувається при підігріві їх до температури 220-264 °С. При горіння найвища температура полум'я характерна для хвої сосни, а найнижча температура при горіння сухого листя вільхи чорної

1.3. Природна пожежна небезпека лісів та фактори, які її визначають

Природна пожежна небезпека в лісі залежить від особливостей конкретної лісової ділянки, з якими пов'язаний мікроклімат, стан горючих матеріалів, їх структура і запас. Мікроклімат і лісові горючі матеріали на зрубках, в молодниках чи в пристигаючих деревостанах різні, так само як в ялиновому деревостані чи в дубовому, а тим паче в сосновому деревостані. Вологість горючих матеріалів змінюється в залежності від рельєфу, експозиції схилу, типу ґрунту (Балабух & Зібцев, 2016).

Внаслідок відмінності у структурі, запасі та вологості лісових горючих матеріалів на лісових ділянках настає різний рівень загрози виникнення пожеж. Коли оцінюють рівень небезпеки виникнення лісових пожеж на ділянках лісового фонду, у першу чергу необхідно врахувати категорію земельної ділянки, склад та вік деревостану, тип лісорослинних умов. Також вагому роль відіграє повнота деревостану та санітарний стан.

Найперше загроза загорання назріває у деревостанах хвойних видів. Це обумовлено тим, що в хвої, гілках та стовбурі сосни, ялини, ялиці наявні смолисті речовини та ефірні олії, вміст яких прискорює загорання і підвищує пожежну небезпеку на таких лісових ділянках (Ворон, Лещенко & Мельник, 2010).

В молодняках та середньовікових деревостанах пожежі виникають частіше, ніж в стиглих, оскільки крони низько опущені по стовбуру, а нижні гілки переважно сухі. Така особливість сприяє переходу низової пожежі у верхову (Кузик & Товарянський, 2014).

Зі зниженням повноти, деревостани краще прогриваються сонцем і вологість горючих матеріалів стає нижчою, тому пожежна небезпека загострюється.

Найбільший ризик виникнення пожеж спостерігається на відкритих ділянках лісу – зрубках, згарищах (Сидоренко, Ворон, Мельник & Сидоренко, 2015). Пояснюється це тим, що на цих ділянках потрапляє достатньо світла, вони добре продуваються вітром, температура повітря на 3-5⁰С є вищою ніж в лісі, а вологість повітря на 20-30% є нижчою, тому й нижчою є вологість горючих матеріалів, насамперед опаду, підстилки, мохів і лишайників, ніж під наметом лісу. В літній період після тривалого бездощового періоду вологість мохово-лишайникового покриву і підстилки в лісі під наметом деревостану утримується в 3-4 рази вищою, ніж на зрубках. Спостерігається різниця і в термінах танення снігу. На зрубі сніг тоне на 10-12 днів раніше ніж під кронами дерев, саме тому весною горючі матеріали підсихають швидше та інтенсивніше. На зрубках і незімкнутих лісових культурах зберігається висохла минулорічна трава та сухі порубочні рештки, які легко займаються і є провідниками горіння

та спричиняють виникнення навесні лісових пожеж. Для таких ділянок характерні весняні низові підстилично - гумусові , наземні і підлісно-чагарникові пожежі.

Небезпека виникнення лісових пожеж на безлісих ділянках залежить від періоду пожежонебезпечного сезону. Зі зрубів, згарищ чи з галявин, на яких збереглася минулорічна суха трава, зазвичай розпочинаються ранні весняні пожежі. Вже в першій половині літа пожежна небезпека дещо зменшується за рахунок появи свіжої трави (осоки, іван-чай, куничник вегетуючий). Зате після тривалої спеки і посухи небезпека пожеж поширюється і переходить вглиб лісу (Кузик, 2010).

Кузик А.Д. пропонує розглядати пожежну небезпеку в окремих типах лісу (Кузик, 2011). В сухому сосновому борі А₁-С спостерігається найвища пожежна небезпека. Причиною цього є те, що в цих умовах формуються виключно чисті соснові деревостани низької продуктивності з розрідженими кронами. А це створює середовище в якому швидко висихають горючі матеріали. А також в лісостанах цього типу лісу в живому надґрунтовому покриві панівними видами є представники мохів і лишайників, які є провідниками горіння. Зокрема, оленячий мох, плевроцій Шребера, верес, біловус стиснутий при висушуванні після кількадечної без дощової погоди легко спалахують. Пожежна небезпека в даному типі лісу зберігається впродовж усього пожежонебезпечного сезону. Найчастіше виникають слабкі низові пожежі, проте при наявності підліску із ялівцю, або при захаращенні ділянки, вогонь може переходити в крони дерев.

У свіжому сосновому борі А₂-С залишається високою пожежна небезпека. Рівень небезпеки знижується тільки влітку, коли в живому надґрунтовому покриві з'являються більш вогнестійкі рослини, зокрема брусниця, чорниця. В складі деревного ярусу з'являється береза повисла. Загалом, в цьому типі лісу деревостани дещо вищої продуктивності і більшої зімкнутості намету. А це сприяє повільному висушуванню горючих матеріалів. Здебільшого характерні низові пожежі, які часто мають стійкий характер, заглиблюються плямами.

У вологому сосновому борі А₃-С ступінь пожежної небезпеки знижується завдяки появі у складі деревостану берези та осики, а в трав'яному покриві рясно розростається чорниця. Пожежа розповсюджується нерівномірно, обминаючи вологі ділянки та заглиблюючись на мікро підвищеннях, де має стійкий характер.

В сирому та мокрому сосновому борі А₄-С і А₅-С за звичайних умов існує мала ймовірність виникнення пожеж. Тільки після довготривалої посухи можуть виникати низові пожежі. На заболочених ділянках утворюється нерівна поверхня, яка призводить до нерівномірного підсушування і до ймовірного переходу у торф'яні пожежі.

В природному стані ділянки сирого і мокрого бору є природним буфером, які затримують розповсюдження лісової пожежі.

У суборах небезпеку виникнення пожеж зменшує поява домішки листяних порід, зокрема дуба звичайного, осики, берези повислої, а також поява підліску та видове різноманіття живого надґрунтового покриву.

В сухому та свіжому дубово-сосновому суборі В₁-дС і В₂-дС зберігається ще високий ступінь пожежної небезпеки, з тої причини що в даних умовах формуються переважно чисті середньо повнотні деревостани з дуже малою домішкою листяних порід, а також під наметом накопичується товстий шар лісової підстилки, яка тривалий час не розкладається. Для таких лісостанів характерні весняні та осінні низові пожежі. А коли наявний густий підріст або підлісок ялівцю вогонь може переходити у крони і спровокувати верхову пожежу. У вологому дубово-сосновому суборі В₃-дС пожежна небезпека зменшується завдяки розвитку підліску з листяних порід. Однак у вологому ялиново-сосновому суборі В₃-ял С пожежна небезпека більша за рахунок низько опущених крон ялини європейської. На сирих та мокрих ділянках В₄ і В₅ пожежна небезпека мала.

Із зростанням родючості ґрунту формуються високозімкнуті і високопродуктивні деревостани, які утворюють рясний підлісок листяних порід (ліщини, бузини, глоду) та рясний живий надґрунтовий покрив судинних видів, істотно зменшується пожежна небезпека.

В соснових деревостанах в умовах сугрудів пожежна небезпека найменша.

Навіть в похідних чистих сосняках в сугрудах пожежна небезпека є нижчою, ніж у суборах. Для грабово-дубово-соснових сугрудів характерні низові пожежі, хоча ймовірний перехід у верхові. Пожежі найчастіше виникають в першій половині літа за умови спекотної і сухої погоди.

В різних типах лісорослинних умов пожежна небезпека назріває при неоднаковій вологості повітря. В сухому борі пожежна небезпека назріває навіть при вологості повітря 60-70%, але з підвищенням вологості у свіжому борі ймовірність загорання можлива при нижчій відносній вологості 55-60%, а у вологому борі – тільки при зниженні вологості повітря до 45% (Кузик, 2014).

Визначивши ступінь природної пожежної небезпеки плануються відповідні профілактичні заходи та їх реалізація з метою запобігання виникненню і розповсюдженню лісових пожеж.

В залежності від характеру лісової ділянки та типу лісорослинних умов, а зокрема гігротопу, у лісах України за офіційно затвердженою шкалою встановлюється клас природної пожежної небезпеки (Про затвердження правил пожежної безпеки в лісах України, 2004).

РОЗДІЛ 2. ПРОГРАМА, МЕТОДИКА ТА ОБСЯГ ДОСЛІДЖЕНЬ

2.1. Мета, завдання та обсяги досліджень.

Визначення кількісних та якісних характеристик групи наземних лісових горючих матеріалів дасть змогу зрозуміти потенційну небезпеку від загорання цих об'єктів. Метою досліджень було на підставі даних про запас, структуру та характер накопичення наземних лісових горючих матеріалів та дати оцінку рівня природної пожежної небезпеки у рекреаційно-оздоровчих лісах Брюховицько-Львівського лісництва

Дослідження проводили в деревостанах різного складу і типів лісу в рекреаційно-оздоровчій зоні в умовах Брюховицько-Львівського лісництва Львівського надлісництва філії «Карпатський лісовий офіс».

Для досягнення цієї мети нами виконано наступні **програмні завдання**:

- ознайомлення з науковими статтями, підручниками, електронними ресурсами по тематиці пожежної небезпеки лісових ділянок;
- дослідження особливостей формування шару наземних лісових горючих матеріалів в деревостанах різних за видовим складом та в різних типах лісорослинних умов;
- за категорією земель, складом і віком деревотану, та гігротопом лісових ділянок, на підставі Шкали визначити для кожної ділянки з категорії рекреаційно-оздоровчих лісів встановити клас природної пожежної небезпеки, а відтак кожного кварталу і для зони рекреаційно-оздоровчих лісів лісництва;
- виявлення найбільш пожежонебезпечних лісових ділянок та складання відомості пожежних виділів Брюховицько-Львівського лісництва.
- аналіз запроваджених протипожежних заходів на території Львівського надлісництва.

Матеріалами досліджень послужили:

- Польові матеріали із переліком дерев на ділянках пробних площ, описом видів лісових горючих матеріалів, та замірами їх товщини і зваженою масою;

- Таксаційний опис ділянок лісового фонду Брюховицько-Львівського лісництва Львівського надлісництва філії «Карпатський лісовий офіс» із зазначенням проведених лісгосподарських заходів, які спричинили зміни у характері лісових ділянок, через що відповідно змінився і ступінь пожежної небезпеки.

- Перспективний та оперативний плани протипожежного впорядкування території Львівського надлісництва із зазначенням запланованих протипожежних заходів.

Збір лісових горючих матеріалів, їх опис, розбір за фракціями та зважування з метою встановлення їх структури і запасу, виконували на трьох тимчасових пробних площах. Ділянки пробних площ підбирали за принципом, щоб були деревостани різного складу, віку та різних типів лісу

2.2. Методика проведення польових та камеральних робіт.

Визначення запасів лісової підстилки здійснювали на пробних площах. Закладання пробних площ проводили за всіма правилами і методиками прийнятими в лісовому господарстві (Гром, 2005). Відбивали ділянки розміром 50 x 50 м. Лісівничо-таксаційні показники деревостану визначали в межах кожної пробної площі. Проводили суцільний перелік дерев, вимірювали висоту окремих дерев центральних ступеней. Далі в камеральних умовах, знаючи з таксаційного опису про вік дерев, визначали середню висоту і діаметр деревостану, його запас, склад, клас бонітету і повноту (Гром, 2005, Нормативно-справочные материалы для таксации лесов Украины и Молдавии: справ, 1987).

На кожній пробній площі досліджували наявні наземні лісові горючі матеріали, окомірно встановлювали видовий склад живого надґрунтового покриву, видовий склад підросту та підліску.

Для обліку запасів наземних лісових горючих матеріалів на кожній пробній площі закладали по 5 облікових площадок розміром 1x1 м. розташовані під кронами дерев, на відстані 1 м від стовбура дерев в найбільш характерних місцях. Збір горючих матеріалів проводили у травні місяці. На кожній обліковій

площадці заміряли товщину шару кожної фракції лісових горючих матеріалів. Виділяли 5 фракцій: опад (листя, хвоя, дрібні гілки на поверхні ґрунту), підстилка (на стадії перегнивання), мохи, трав'янисті рослини, чагарники і підріст. Кожну облікову площадку по периметру обрізали гострим ножом. Далі відбирали зразки з трьох груп лісових горючих матеріалів, які є провідниками горіння при низовій пожежі окремо по фракціях (групах):

I – мохи, лишайники і дрібний опад;

II – лісова підстилка;

III – трав'яна рослинність і напівкущі.

Відібрані зразки упаковували в поліетиленові пакети і зважували у польових умовах. Фракції лісових горючих матеріалів I групи розділяли в окремий пакет мохи, а в інший опад а в III групі ЛГМ не зважували папороть, так як вона не є загрозою для загорання, а навіть навпаки стримує лісову пожежу. Масу лісових горючих матеріалів зібрану з 5м² перераховували на 1 га (10000 м²).

Визнавши структуру, запас і вологість лісових горючих матеріалів, вираховували їх теплотворну здатність (Михайлів & Кондратюк, 2016). Кількість тепла, яка виділяється при повному згорянні 1 кг горючого матеріалу прийнято називати *теплотворною здатністю* і позначати символом Q_n . Обрахунок проводили за формулою:

$$Q_n = 339 * C + 1031 * H - 109 * O - 25 * W \quad [2.1],$$

де Q_n – теплотворна здатність, кДж/кг,

C, H, O – табличні величини, що свідчать про вміст вуглецю, водню і кисню в горючому матеріалі, % (додаток А,1);

W - вологість горючого матеріалу, %.

Ступінь небезпеки виникнення лісових пожеж на усіх ділянках лісництва визначали за “Шкалою оцінки природної пожежної небезпеки земельних ділянок лісового фонду”, яка була затверджена в 1997 році наказом Міністерства лісового господарства України № 52 від 2 червня 1997 року, та

шкалою з діючих “Правил пожежної безпеки в лісах України” (Про затвердження Правил пожежної безпеки в лісах України, 2004)

Згідно зі Шкалою виділяють п’ять класів природної пожежної небезпеки, які встановлювали на підставі характеристики лісової ділянки, зокрема віку деревостану, панівної породи в складі, типу лісорослинних умов, а також в залежності від категорії земель (Додаток А,2).

В кожному кварталі визначали клас пожежної небезпеки для кожного виділу, а потім для цілого кварталу. Так само і для всього лісництва. Середній клас природної пожежної небезпеки для кожного кварталу і для лісництва загалом обраховується як середньозважена величина. користуючись формулою (2.2)

$$Z_{сер} = \frac{1 \cdot S_1 + 2 \cdot S_2 + 3 \cdot S_3 + 4 \cdot S_4 + 5 \cdot S_5}{S_1 + S_2 + S_3 + S_4 + S_5} \quad [2.2]$$

де 1-5 – класи природної пожежної небезпеки;

S_1-S_5 – площі лісових ділянок, які належать до вказаного класу.

Якщо середній клас природної пожежної небезпеки становить III або менше, то передбачається створення посиленних спеціальних протипожежних заходів.

2.3. Характеристика об’єктів досліджень

Інформація про запаси лісових горючих матеріалів дає можливість оцінити й точніше спрогнозувати можливу лісову пожежу та її наслідки, що сприятиме ефективному плануванню заходів по гасінню. Така інформація потрібна для визначення рівня пожежної небезпеки. Для вивчення складу, структури і запасу лісових горючих матеріалів ми заклали три пробні площі в Брюховицько-Львівському лісництві.

Пробна площа № 1 розміром 0,25 га (50 x 50м) закладена нами у кварталі 64 виділ 7, в чистому свіжому сосняку, який дістав назву «Львівська сахара». Природне насадження сосни звичайної, із появою природним шляхом дуба звичайного та бука. За даними суцільного переліку дерев встановлено склад деревостану 10Сз Од. Дз, Бкл. Середня висота дерев сосни звичайної –

26,5м, дуба звичайного – 13,5 м та бука лісового – 7,5 м. Середній діаметр сосни звичайної 44см, дуба звичайного 16см, бука лісового 8см. Клас бонітету деревостану - II. Повнота деревостану в межах пробної площі 0,65. Запас деревостану – сосни звичайної 244м³/га, бука лісового – 0,4 м³/га, дуба звичайного 3,6 м³/га. Тип лісу – свіжий дубово-сосновий субір (В₂-д С). Лісівничо-таксаційні показники деревостану на пробних площах наведено в табл. 2.1. Живий надґрунтовий покрив та підстилка відсутні. На ділянці виявлено опад хвої та шишок, кілька сіянців дуба звичайного природнього походження.

Таблиця 2.1

Характеристика деревостану на ділянках пробних площ, закладених на предмет вивчення лісових горючих матеріалів

№ ПП	Площа ПП, га	Характеристика деревостану						Тип лісу	
		Склад деревостану	Вік, роки	Середні		Повнота	Клас бонітету		Запас, м ³ /га
				Н, м	D, см				
1	0,25	10Сз од.Дз,Бкл	135	26,5	44	0,65	II	244	В ₂ – д С
				13,5	16			4	
				7,5	8			0,4	
Разом								248	
2	0,25	7Бкл2Сз1Гз	135	32,5	60	0,6	I	192	С ₂ – г-д Бк
				30,5	44			52	
				24,5	28			44	
Разом								288	
3	0,25	10Бкл Од.Дз,Гз	90	28,5	34	0,7	Ia	192	D ₃ – д-Г Бк
				28,5	28			3,2	
				16,5	12			0,8	
Разом								196	

Ділянка пробної площі № 2 знаходиться в кварталі 67 виділ 7. В даному виділі було проведено перший прийом рубки переформування, внаслідок чого появився гарний підріст бука, явора висотою 20-30см (10Бкл+Яв,Гз). Деревостан перестійний - 135 років, за складом 7Бкл2Сз1Гз. Середня висота 32,5 м, а діаметр 60см. Деревостан росте за I класом бонітету. Повнота 0,6, а запас 288 м³/га. Тип лісу свіжа грабово-дубова субучина (С₂-г-д Бк). Живий надґрунтовий покрив на даній пробній площі рясний. Тут рослини вкривають понад 70% поверхні ґрунту. Панівними видами з трав'яних рослин є анемона

дібровна, зеленчук жовтий, підмареник, ожика волосиста, кропива дводомна, горлянка повзуча.

Пробна площа № 3 зосереджена у багатих умовах – вологій дубово-грабовій бучині (Дз-д-г Бк) в кварталі 46 виділ 2. Деревостан за складом – 10Бкл од. Дз, Гз, віком 90 років, із середньою висотою 28,5м та діаметром 34 см, Іа класу бонітету та повнотою 0,7. Запас деревостану 196 м³/га. Живий надґрунтовий покрив представляють анемона дібровна, осока, папороть, веснівка дволиста, підмареник, яглиця, кропива дводомна. Підріст 10Бкл+Яв, Дз, розповсюджений нерівномірно.

РОЗДІЛ 3. ДОСЛІДЖЕННЯ НЕБЕЗПЕКИ ВИНИКНЕННЯ ЛІСОВИХ ПОЖЕЖ ЗА НАЯВНІСТЮ ДЖЕРЕЛ ВОГНЮ ТА ХАРАКТЕРОМ ЛІСОВИХ ДІЛЯНОК БРЮХОВИЦЬКО-ЛЬВІВСЬКОГО ЛІСНИЦТВА ЛЬВІВСЬКОГО НАДЛІСНИЦТВА

3.1. Склад та запас наземних лісових горючих матеріалів у лісостанах Брюховицько-Львівського лісництва.

Відбір лісових горючих матеріалів проводили пошарово. Окремо відбирали мохи і лишайники. Трав'янисті рослини, які належать до III групи лісових горючих матеріалів аналізували без урахування мохів і лишайників, але також і не брали до уваги різні види папороті. Окремою групою виділяли опад, до якого відносили опалу хвою, листя, елементи кори, шишки, дрібні гілки. До групи підстилки зараховували і ферментований і гуміфікований шари разом.

В табл. 3.1. представлено структуру наземних лісових горючих матеріалів. Тут зазначено які фракції виділяються на ділянках пробних площ, а також висота кожної фракції за результатами замірів на облікових площадках.

Таблиця 3.1

Товщина фракцій лісових горючих матеріалів на ділянках пробних площ, см

№ ПП	Характеристика деревостану на пробній площі	Номери облікових площадок	Товщина, см				
			Мохи	Опад	Підстилка	Трав'янисті рослини	Підріст, чагарнички
ПП-1	10СзОд.Дз,Бкл А-135р., П – 0,65, В ₂ – д С	ОП-1					
		ОП-2		2,4			
		ОП-3					12,5
		ОП-4		0,2			
		ОП-5	0,8	0,2			
		<i>Середнє</i>	<i>0,2</i>	<i>0,6</i>	<i>0,0</i>	<i>0,0</i>	<i>12,5</i>
ПП-2	7Бкл2Сз1Гз, А-135р., П – 0,6, С ₂ – г-д Бк	ОП-1	0	3,5	1	30,5	23,0
		ОП-2	0	4,0	1,5	33,1	20,5
		ОП-3	0	3,0	1	22,0	26,5
		ОП-4	0	4,0	1,5	41,5	27
		ОП-5	0	3,5	1	18,5	30,0
		<i>Середнє</i>	<i>0</i>	<i>3,6</i>	<i>1,2</i>	<i>29,1</i>	<i>25,4</i>
ПП-3	10Бкл од. Гз,Дз, А-90р., П – 0,7, D27 ₃ – д-г Бк	ОП-1		3,5	2,5	28,5	
		ОП-2		3,0	1,5	19,0	
		ОП-3		4,0	2,5	22,5	31,5
		ОП-4		4,4	3	27,0	
		ОП-5		4,0	2,6	25,5	
		<i>Середнє</i>	<i>0</i>	<i>3,8</i>	<i>2,4</i>	<i>24,5</i>	<i>31,5</i>

Найменше лісових горючих матеріалів ідентифіковано на площадках пробної площі, що свіжому дубово-сосновому суборі. Через супіщаний ґрунт, горбисту місцевість, на даній ділянці відсутній трав'яний покрив, а також мало виражений моховий покрив. Не велику товщину мають й інші фракції, зокрема опаду і підстилки в середньому сягає 0,2 – 0,6 см. Найбільшу висоту мають підріст сосни та поодинокі чачагарнички брусниці та чорниці - 12,5 см.

В деревостані, того ж самого віку, що і попередній, але в мішаному за складом та складному за формою, спостерігається істотно більша товщина і складніша будова лісових горючих матеріалів. Зі зменшенням родючості ґрунту на ділянці зменшується потужність шарів лісових горючих матеріалів. На ділянці свіжого соснового субору можна побачити мох, шишки та хвою. У порівнянні із ділянкою свіжої дубово-грабової субучини тут спостерігали меншу товщину опаду, відсутній трав'яний покрив.

Знаючи товщину шару лісових горючих матеріалів можна передбачити висоту полум'я при ймовірному загоранні. Чим вищий шар і менша щільність нашарування наземних горючих матеріалів, тим вища висота полум'я і більша інтенсивність горіння за однакової вологості.

Оскільки обстежувані нами деревостани в зоні рекреаційно-оздоровчих лісів представлені буком лісовим, то у вегетаційний період лісові пожежі мало ймовірні. Проте в таких деревостанах дуже часто виникають весняні та осінні пожежі. Вони рідко переходять у верхові, але навіть низові надґрунтові можуть завдати шкоди, завдавши серйозних опіків стовбурам бука, який має тонку кору. А також при таких пожежах знищується підріст як хвойних, так і листяних видів.

Наступний етап досліджень полягав у тому, що на кожній відмежованій однометровій площадці зважували при допомозі електронної ваги. Масу кожної фракції лісових горючих матеріалів на площадках наведено в табл. 3.2.

Таблиця 3.2

Запаси наземних лісових горючих матеріалів на ділянках пробних площ, кг

№ ПП	Характеристика деревостану на пробній площі	Номери облікових площадок	Запас фракцій ЛГМ, кг					
			Мохи	Опад	Під- стилка	Трав'янисті рослини	Підріст, чагарнички	Разом
ПП-1	10Сз Од. Дз,Бкл, А-135р., П – 0.65, В ₂ – д С.	ОП-1						0
		ОП-2		0,230				0,230
		ОП-3					0,130	0,130
		ОП-4		0,080				0,080
		ОП-5	0,100	0,080				0,180
		Разом	0,100	0,39			0,130	0,620
		В переводі на 1 га, кг/га	200	780	0	0	260	1240
ПП-2	7Бкл2Сз1Гз, А-135р., П – 0.6, С ₂ – г-д Бк.	ОП-1		1,040	0,940	1,136	1,710	4,826
		ОП-2		1,200	1,250	1,145	1,130	4,725
		ОП-3		0,900	1,020	1,155	2,050	5,125
		ОП-4		1,240	1,120	2,186	2,160	6,706
		ОП-5		1,055	1,070	1,148	2,800	6,073
		<i>Разом</i>		5,435	5,400	6,770	9,850	27,455
		В переводі на 1 га, кг/га	0	10870	10800	13540	19700	54910
ПП-3	10Бкл Од.Гз,Дз, А-90р., П – 0.7, Дз – г-д Бк	ОП-1		1,400	2,120	1,300		4,820
		ОП-2		1,150	1,240	1,150		3,540
		ОП-3		1,350	2,130	1,040	3,100	7,620
		ОП-4		1,800	2,100	1,400		5,300
		ОП-5		1,400	2,030	1,120		4,550
		Разом		7,100	9,620	6,010	3,100	25,830
		В переводі на 1 га, кг/га	0	14200	19240	12020	6200	51660

Зважування і переведення на площу 1 гектар показали, що запаси лісових горючих матеріалів сягають від 1,24 т/га до 54 т/га. Найбільший запас лісових горючих матеріалів встановлено в мішаному грабово-сосново-букового деревостану у віці 135 років і повнотою 0,6. На цій ділянці найбільша частка (36%) припадає на підріст та підлісок, який доволі добре розрісся під наметом розрідженого деревостану. Загалом маса цієї фракції становить 19.7 т/га. Також доволі великий запас трав'яного покриву, 13.5 т/га. Дещо інший перерозподіл лісових горючих матеріалів спостерігається у буковому пристигаючому

деревостані що росте у вологому груді. Тут основна маса горючих матеріалів предсталена лісовою підстилкою (37%) та опадом (27%).

У деревостані з біднішими умовами місцезростання, тобто свіжого дубово-соснового субору запас лісових горючих матеріалів найменший і становить тільки 1,2 т/га. Нагадуємо, що на цій ділянці було і найменше різноманіття лісових горючих матеріалів

Отже, чим більші запаси лісових горючих матеріалів, тим більша загроза сильнішого пошкодження дерев, через інтенсивніше горіння. Тому можна передбачити, що на ділянці пробної площі 2 при займанні деревостану загрожує сильніше ураження, ніж на інших ділянках. На першій ділянці низький ступінь небезпеки виникнення пожежі і через мале накопичення ЛГМ пожежа буде розвиватися повільно і з малою інтенсивністю.

Крім запасу лісових горючих матеріалів у виникненні і поведінці пожежі вагоме значення має структура рослинних решток (рис. 3.1)

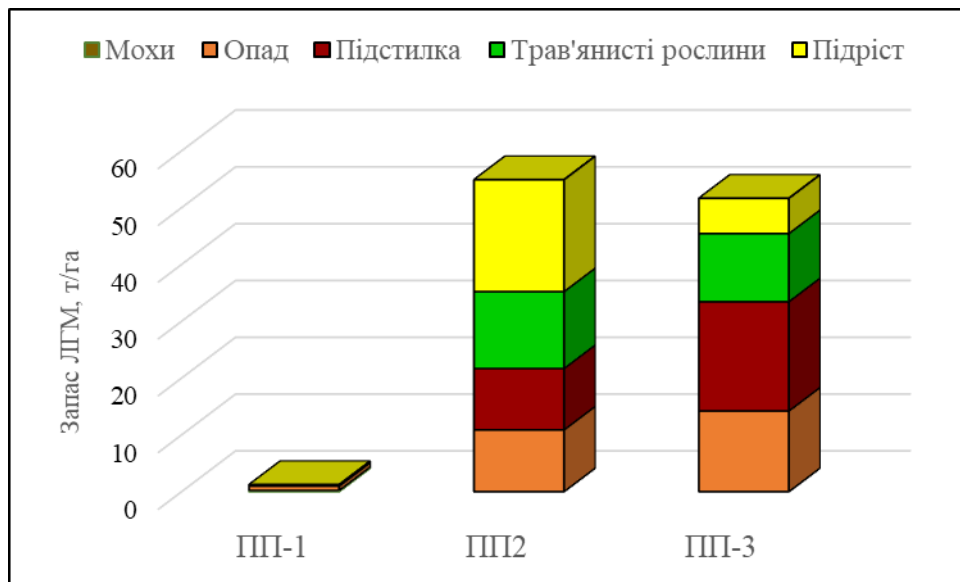


Рис. 3.1. Фракційний склад наземних лісових горючих матеріалів на ділянках пробних

Лісовими горючими матеріалами в бучині та суббучині є лісова підстилка, опад, трав'яні рослини та підріст з чагарничками. Опад формує опале листя, хвоя, дрібні гілки, шишки. Цей вид ЛГМ відносять до провідників горіння. В

чистому свіжому суборі ця фракція представлена незначним запасом, а найбільше нагромаджено опаду у деревостані свіжої дубово-грабової субучини, тут майже 55т/га. На небезпеку виникнення пожеж вагомий вплив має живий надґрунтовий покрив. У вологій грабово-дубовій бучині (пробна площа 3) живий надґрунтовий покрив формується за рахунок трав'яних рослин. Загальний їх запас у цьому деревостані становить понад 12 т/га. З погляду ризику виникнення пожежі моховий покрив представляє найбільшу небезпеку, оскільки швидко висихає і швидко займається. У свою чергу рослини живого надґрунтового покриву в умовах свіжої дубово-грабової субучини (пробна площа 2) мають значну перевагу над моховим покривом і наділені меншою здатністю до загорання. Але тут слід звернути увагу на видовий склад трав'янистих видів, особливо за посушливої погоди, коли рослини висихають до повітряно-сухого стану, значний їхній обсяг (13,54 т/га) буде становити пожежну небезпеку.

Від кількості тепла, що виділяється при горінні, залежить швидкість підсушування нових лісових горючих матеріалів, що в свою чергу впливає на швидкість розповсюдження пожежі на даній ділянці. Тому ще одним завданням наших досліджень було вирахувати теплотворну здатність лісових горючих матеріалів з врахуванням їх запасів. Розрахунки наведено в табл. 3.3.

З літературних джерел почерпнули інформацію, що на випаровування 1 кг води в середньому витрачається біля 2560 кДж тепла, яке виділяється із зони горіння. За проведеними нами обрахунками максимальною теплотворною здатністю характеризується лісова підстилка, в меншій мірі опад. За проведеними розрахунками встановлено, що загальна кількість теплової енергії, яка виділяється з одиниці площі при згорянні усієї маси лісових горючих матеріалів може сягати $1027 \cdot 10^3$ кДж. Цю величину можна використовувати для попереднього обліку необхідної кількості води при гасінні пожежі

Теплотворна здатність лісових горючих матеріалів

№ ПП	Характеристика деревостану на пробній площі	Теплотворна здатність лісових горючих матеріалів					
		Мохи	Опад	Підстилка	Трав'янисті рослини	Підріст, чагарнич ки	Разом
Теплотворна здатність 1 кг лісового горючого матеріалу		19,3	19,1	16,8	19,3	19,2	
Кількість тепла, що виділяється при згоранні лісових горючих матеріалів на площі 1 га, кДж							
ПП-1	10Сз од Дз,Бкл, А-135р.,П – 0.65 , В ₂ – д С	3,850	14,901	0,000	0,000	4,986	23,737
ПП-2	7Бкл2Сз1Гз, А-135р., П – 0.6, С ₃ – г-д Бк	0,000	207,654	181,196	260,676	377,814	1027,341
ПП-3	10Бкл Од.Гз,Дз, А-90р., П – 0.7, Д ₃ – д-г Бк	0,000	271,268	322,797	231,028	118,906	943,999

Для аналізованих нами ділянок, які є типовими і характерними для лісництва, властива просторова неоднорідність, ярусність, різний фракційний склад, вологість, теплотворна здатність, структура. Ці особливості безпосередньо впливають на процес горіння, тим самим визначаючи інтенсивність лісової пожежі.

3.2. Природна пожежна небезпека ділянок лісового фонду Брюховицько-Львівського лісництва

Як ми вже згадували вище, небезпека виникнення лісових пожеж, поряд із метеорологічними умовами, найперше залежить природи лісових об'єктів. А саме від категорії лісових земель (вкриті чи не вкриті лісовою рослинністю землі). Для деревостанів вагоме значення в прогнозуванні небезпеки загорання має склад деревостану, вік та тип лісорослинних умов, особливо гігротоп.

Найбільша небезпека загорання властива для лісостанів хвойних видів, що обумовлено насиченням смолистими речовинами та ефірними оліями. Особливо часто спостерігаються пожежі в лісостанах сосни звичайної. В лісостанах сформованих темнохвойними видами небезпека виникнення пожежі

дещо нижча. У деревостанах листяних порід значно нижчий рівень загорання, порівняно із хвойними, і здебільшого, трапляються восени та навесні.

Більш пожежонебезпечні молоді та середньовікові деревостани, в порівнянні зі стиглими. Різна небезпека виникнення пожеж в лісових об'єктах зумовлена наявністю різних видів горючих матеріалів, відмінністю їх запасів і структури, які відрізняються за ступенем займання.

В лісівничій практиці Ступінь природної пожежної небезпеки прийнято відображати за допомогою класу, які позначають римськими цифрами. Для встановлення класу використовують “Шкалу природної пожежної небезпеки земельних ділянок лісового фонду”, яку опубліковано в “Правилах пожежної безпеки в лісах України” (2004). Відповідно до Шкали є п'ять класів природної пожежної безпеки, які встановлюють за лісівничо-таксаційними показниками ділянок (додаток А).

Провели розподіл площі кожного кварталу за класами природної пожежної небезпеки. На основі розподілу як середньозважену величину визначили середній клас пожежної небезпеки кожного кварталу та лісництва загалом (табл. 3.4).

Таблиця 3.4

Розподіл лісових ділянок Брюховицько-Львівського лісництва за класами природної пожежної небезпеки

Квартал	Розподіл площі деревостанів за класами природної пожежної небезпеки					Разом	Середній клас
	I	II	III	IV	V		
Ліси у межах населених пунктів							
9		2,4	7,5	0,1		10	II,8
20			1,8		0,2	2	III,2
39		1,8	25	10,7	1,2	38,7	III,3
40		5,9	10,7		0,4	17	II,7
41		2,5	14,5	2,1	0,9	20	III,1
42		23,1	0,9		1	25	II,2
44		10,9	12,4	2,7	1	27	II,8
45			32,2	2,2	0,6	35	III,1
46		1,9	11,4	27,9	0,8	42	III,7
47		2,8	23,2	2	1,3	29,3	III,1
48		2	42	5,6	1,4	51	III,1
49		1,1	47,5		1,4	50	III,0

Квартал	Розподіл площі деревостанів за класами природної пожежної небезпеки					Разом	Середній клас
	I	II	III	IV	V		
50		5,5	40	0,5	1	47	II,9
51			19,3		0,7	20	III,1
52		0,8	34,3		0,9	36	III,0
53		6,3	34,7		1	42	II,9
54			23,1		0,9	24	III,1
55		1,3	38,8		0,9	41	III,0
56		4,3	27,1		0,6	32	II,9
57		17,5	0,6	0,6	7,3	26	II,9
58		5,7	18,7		0,6	25	II,8
59		0,6	23,6		0,8	25	III,0
60			30,4		0,6	31	III,0
61			34,2		0,8	35	III,0
62			29		1	30	III,1
63		13,9	25,4		0,7	40	II,7
64		26,2	23,9		0,9	51	II,5
65		39,7	11,9	3,8	1,6	57	II,4
66		7,6	15,9		0,5	24	II,7
67		2,9	21,1		1	25	III,0
68			32,8	0,4	0,8	34	III,1
69		4,8	24,5		0,7	30	II,9
70		1,9	23,5		0,6	26	III,0
71		2,5	27,6		0,9	31	III,0
72		11,7	15,9	0,7	0,7	29	II,7
73		23	12,5	0,8	0,7	37	III,4
74		5,2	19		0,8	25	II,9
75		5,9	24		1,1	31	II,9
76		5,6	25,9		0,5	32	II,9
77		5,4	28,1		0,5	34	II,9
78		29,7	0,7	7	0,6	38	II,4
79		29,6	6,3	0,2	0,9	37	II,3
80		33,8	4	0,3	0,9	39	II,2
81	0,5	29	10,2	0,5	0,8	41	II,3
82		3,6	25,1	1,2	1,1	31	III,0
83		4,1	35,7	4,4	0,8	45	III,0
84		7	31,7	1,7	0,6	41	II,9
85		1,5	34,3	1,6	0,6	38	III,0
86		1,7	22,8	3,2	1,3	29	III,1
87		25,5	0,6	7,7	1,2	35	II,6
88		10		7,7	0,3	18	II,9
89		17,7		5,3	1	24	II,6
90		39,4	6,3	2,7	0,6	49	II,3
91		6,1	4,9	2,5	0,3	13,8	II,8
92		3,3	24,9	1,2	0,6	30	III,0
93		21,1	5,3	2,8	0,8	30	II,4

Квартал	Розподіл площі деревостанів за класами природної пожежної небезпеки					Разом	Середній клас
	I	II	III	IV	V		
94		14,8	6,6	3,3	0,3	25	II,6
95		23,9	0,8	4,9	0,4	30	II,4
96		18,9	12,7	7,2	0,2	39	II,7
97		1	14,8	5,8	0,4	22	III,3
98		2,7	18,3	1,4	0,6	23	III,0
99		8,4	19,9	2,8	0,9	32	II,9
100		16,6	13,2	0,9	0,3	31	II,5
Разом:	0,5	602,1	1214	136,4	54,8	2007,8	II,8
%	0	30	60	7	3	100	II,8
Лісопаркова частина лісів зеленої зони м. Львова							
101	0	1	20,2	0,5	0,3	22	III,0
102	0	1,3	24,6		0,1	26	III,0
103	0	3,4	36,3	0,3	2	42	III,0
104	0	16,2	2,5	0,3		19	II,2
105	0		34	3		37	III,1
Разом:	0	21,9	117,6	4,1	2,4	146	II,9
%	0	15	81	3	2	100	II,9

На території Брюховицько-Львівського лісництва лісові ділянки віднесені здебільшого до III класу природної пожежної небезпеки – 61 % (рис. 3.2).

За характером насаджень на території лісництва природна пожежна небезпека відповідає III класу. Це відносно високий ступінь і передбачає ймовірність виникнення низових пожеж в періоди весняного, літнього та осіннього пожежного максимуму. Це зумовлено перебуванням значної кількості місцевих жителів та львів'ян в лісах Брюховицько-Львівського лісництва. Такі умови щодо небезпеки виникнення пожеж складаються через висушування опадів (сухе листя, шишки, хвоя та дрібні сухі гілки) у сухих і свіжих типах лісорослинних умов, особливо в чистих соснових насадженнях, але на території лісництва є багато сирих і вологих ділянок. Як бачимо з рис. 3.2 29 відсотків площі території лісництва має II клас пожежної небезпеки, оскільки це молодняки віком до 40 років, або чисті соснові деревостани у сухих і свіжих гігротопах.

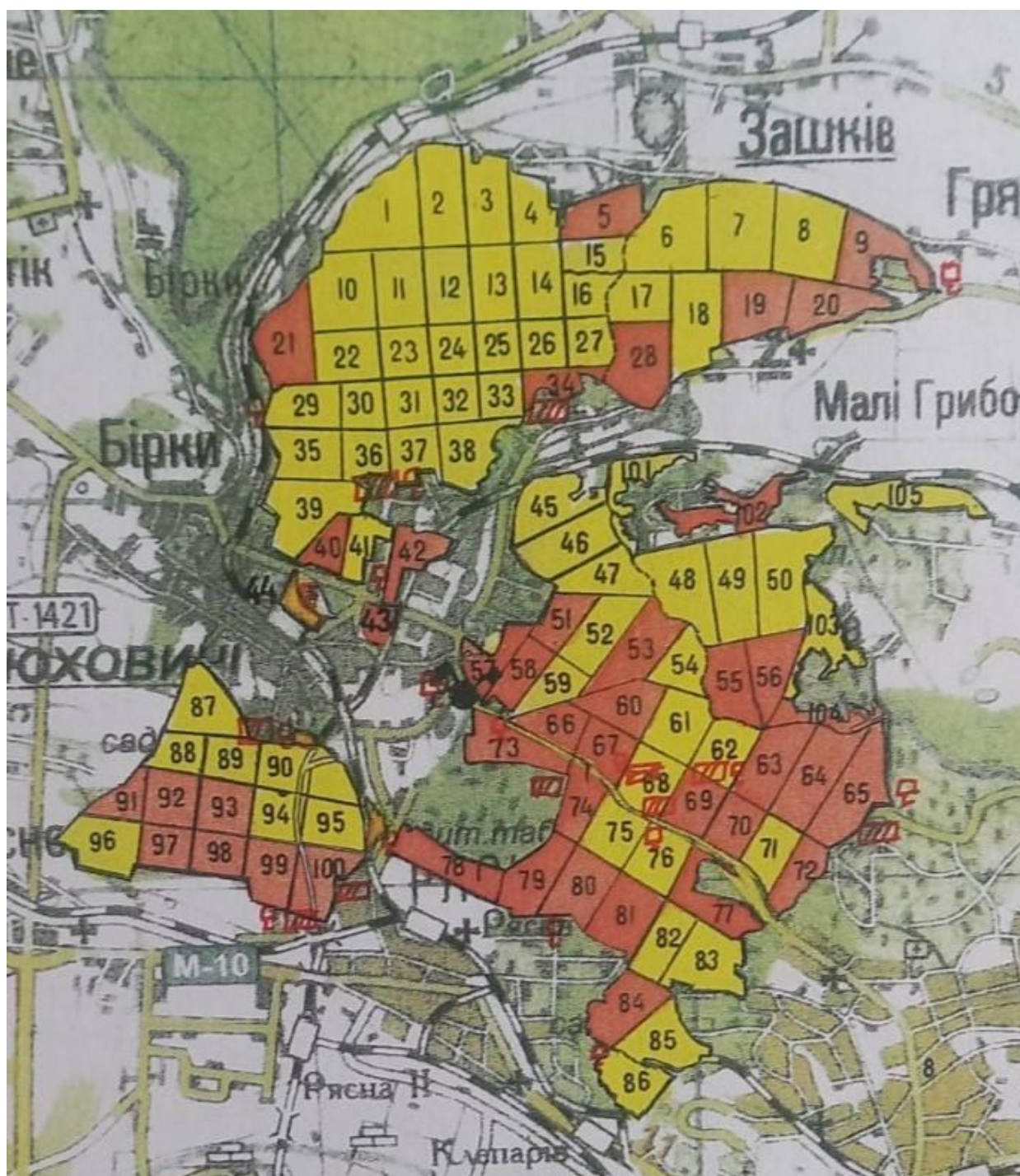


Рис. 3.2. Розподіл території Брюховицько-Львівського лісництва за класами природної пожежної небезпеки

На основі обраховано середнього класу природної пожежної небезпеки кожного кварталу (табл. 3.4) складено Пожежну карту лісництва (рис. 3.3).

ПОЖЕЖНА КАРТА

Рекреаційно-оздоровчі ліси Брюховицько-Львівського лісництва



Клас природної пожежної небезпеки



Рис. 3.3. Пожежна карта Брюховицько-Львівського лісництва

Як це передбачено методикою (Мазепа, Михайлів & Кондратюк, 2017) та практикою з протипожежного впорядкування, таксаційні квартали з однаковим ступенем пожежної небезпеки і суміжною хоча б одною квартальною просікою, групуємо у таксаційний виділ. Відомість пожежних виділів території Брюховицько-Львівського лісництва наведена у табл. 3.5.

Таблиця 3.5

Відомість пожежних виділів

Номер пожежного виділу	Номери таксаційних кварталів	Клас пожежної небезпеки	Площа пожежного виділу, га		Характеристика переважаючих насаджень, їх стан та умови місцезростання
			всього	в т.ч. хвойн. молоднякі в, нлк, плант.	
1	1- 4, 6-8, 10-18, 22-27, 29-33, 35-39, 41.	III	1000	1,8(0,2%)	Соснові деревостани, листяні, П 0.5-0,8;ТЛУ-С ₂₋₃ Д ₂₋₃ .
2	5	II	28		Соснові, листяні деревост. з ТЛУ Д ₂₋₃ .
3	9, 19-20.	II	103		
4	21	II	42		Листяні, П 0,5-0,8; D ₂₋₃ .
5	28, 34	II	59		Соснові деревост.,П 0.5-0,8; ТЛУ- D ₂₋₃ .
6	40	II	17		Соснові деревост., ТЛУ-С ₂₋₃ ;П-0,65-0,75.
7	42-43	II	37		Соснові деревост., ТЛУ-С ₂₋₃ ; П 0,5-0,75.
8	45-50, 52, 54, 59, 61, 62, 68, 75-76, 101,103.	III	566		Листяні, П 0,5-0,8; ТЛУ-С ₂₋₃ , D ₂₋₃ .
9	44	III	27		Соснові, листяні деревост., ТЛУ С ₂₋₃ .
10	51, 53, 57-58, 60, 66, 67, 73-74, 78-81.	II	410	4(1,0%)	Соснові, листяні деревост., ТЛУ С ₂₋₃ .
11	55-56, 63-65, 69-70, 72, 77, 104.	II	359		Соснові, листяні деревост., ТЛУ С ₂₋₃ .
12	71	III	31		Соснові, листяні дерев., ТЛУ С ₂₋₃ , D ₂₋₃ .
13	82-83.	III	76		Соснові, листяні деревостани, ТЛУС ₂₋₃ ; П 0,7-0,8.
14	84	II	41		Соснові, листяні деревостани, ТЛУ С ₂₋₃ , D ₂₋₃ .
15	85-86	III	67		Соснові, листяні деревостани, ТЛУ С ₂₋₃ , D ₂₋₃ .

Номер пожежного виділу	Номери таксаційних кварталів	Клас пожежної небезпеки	Площа пожежного виділу, га		Характеристика переважаючих насаджень, їх стан та умови місцезростання
			всього	в т.ч. хвойн. молоднякі в, нлк, плант.	
16	87-90, 94-95.	III	181		Соснові, листяні деревостани, ТЛУ С ₂₋₃ , D ₂₋₃ .
17	91-93, 97-100.	II	185	5,0(2,7%)	Соснові, листяні дерев., ТЛУ С ₂₋₃ , D ₂₋₃ , П 0,6-0,75.
18	96.	III	39		Соснові, листяні дерев., ТЛУ С ₂₋₃ , П 0,6-0,7.
19	102	II	26		Соснові, листяні дерев., ТЛУ С ₂ , 0,6-0,8.
20	105	III	37		Листяні деревостани., ТЛУ С ₂ , 0,6-0,8.
			3331	10,8 (0,3%)	

Оцінювання природної пожежної небезпеки є необхідною передумовою планування та реалізації профілактичних заходів у лісах з метою запобігання виникненню пожеж.

3.3. Аналіз стану охорони лісів від пожеж у Львівському надлісництві філії «Карпатський лісовий офіс».

Основні лісоохоронні функції виконують лісгоспи. Поряд з лісгоспами охорону лісів від пожеж повинні здійснювати всі лісокористувачі, незалежно від їх службового і юридичного статусу. В особливих випадках до гасіння лісових пожеж можуть залучатися людські ресурси і технічні засоби МНС (Міністерства з надзвичайних ситуацій), військового відомства, інших організацій і підприємств. Відповідальність за охорону лісів покладається на посадових осіб лісової охорони та визначається їх посадовою інструкцією. Вони організують проведення протипожежної пропаганди, регулярно висвітлення в засобах масової інформації питань збереження лісів від пожеж, дотримання правил пожежної безпеки в лісах, покладаються обов'язки

виявлення та обліку лісових пожеж, профілактики і боротьби з ними, пред'явлення штрафних санкцій до порушників правил пожежної безпеки в лісах.

Відповідальність за дотримання правил пожежної безпеки в лісах покладається на всіх громадян, які досягли повнолітнього віку.

Під час моніторингу пожежної небезпеки в лісі проводиться стеження, спостереження за характером виникнення і поширення лісових пожеж, їх просторовими і тимчасовими параметрами. Пожежі в лісі залежать від особливостей даної місцевості, для них характерна географічна зональність. У межах певної лісокліматичної зони ймовірність виникнення і розвитку лісової пожежі тісно пов'язана з типом ландшафту, ґрунтовими і гідрологічними умовами місцевості, характером лісової рослинності, її складом і структурними особливостями.

Щоб запобігти виникненню лісових пожеж або звести до мінімуму площі займання на лісогосподарському підприємстві проводиться система профілактичних протипожежних заходів, які поділяються на чотири основні групи :

Перша група – організаційні заходи щодо забезпечення пожежної безпеки;

Друга група - заходи для попередження виникнення лісових пожеж, контролю за дотриманням правил протипожежної безпеки в лісах;

Третя – заходи спрямовані на обмеження розповсюдження лісових пожеж; Четверта – облаштування об'єктів протипожежного призначення.

Всі ліси лісництва поділені за класами пожежної небезпеки, на підставі яких призначаються необхідні протипожежні заходи, намічаються їх обсяги, складаються оперативні та перспективні плани протипожежних заходів і плани організації гасіння лісових пожеж. Протипожежні заходи намічаються тільки для лісів віднесених до 1-3 класів природної пожежної небезпеки.

Перелік цих заходів, які проводяться у Львівському надлісництві філії «Карпатський лісовий офіс» наведено у табл. 3.6.

Таблиця 3.6

Обсяги запроєктованих заходів з протипожежного впорядкування

Найменування	Одиниця вимірювання	Кількість	Термін виконання
1	2	3	4
1. Організаційні заходи щодо забезпечення пожежної безпеки			
1.1. Створення добровільних пожежних дружин	дружин	7	щорічно
1.2. Проведення навчань, інструктажів та перевірка знань з пожежної безпеки	шт.	1	_*_
1.3. Створення резерву паливно-мастильних матеріалів	літрів	2000	_*_
1.4. Перевірка стану готовності до пожежонебезпечного періоду	раз	1	_*_
1.5. Організація пунктів зосередження протипожежного інвентаря	пункт	8	ревізійний період
2. Заходи з попередження виникнення пожеж (профілактичні)			
2.1. Встановлення попереджувальних аншлагів	шт	64	щорічно
2.2. Встановлення попереджувальних панно	шт	8	ревізійний період
2.3. Обладнання місць відпочинку і паління	шт	80	_*_
2.4. Обладнання місць для розведення багать	шт	80	_*_
2.5. Розповсюдження попереджувальних плакатів (листівок)	шт	50	щорічно
3. Заходи з попередження розповсюдження лісових пожеж (обмежувальні)			
3.1. Створення мінералізованих смуг	км	20	_*_
3.2. Догляд за мінералізованими смугами	км	40	_*_
4. Будівництво та ремонт об'єктів протипожежного призначення			
4.1. Ремонт і утримання доріг протипожежного значення	км	1,0	_*_
4.2. Ремонт шлагбаумів на дорогах протипожежного призначення	шт	5	ревізійний період

Для визначення необхідної кількості сил і засобів пожежогасіння необхідно враховувати пожежну небезпеку насаджень, режим охорони, забезпечення обладнанням та інвентарем та витрати часу на збір членів добровільної пожежної дружини або працівників лісової охорони, доставку їх до місця пожежі та її гасіння. При різних ґрунтових і кліматичних умовах, пов'язаних з ними вологістю і масою лісових горючих матеріалів, витрати сил,

коштів, води, розчинів і хімічних речовин на боротьбу з лісовими пожежами можуть значно відрізнятись.

В лісах Брюховицько-Львівського лісництва середній клас пожежної небезпеки - 2,8. Загроза загорання підсилюється досить інтенсивним відвідуванням лісів місцевим населенням під час пожежонебезпечного періоду, великою протяжністю межі з дачними ділянками, більше 20 км, випалюванням трави на угіддях, що примикають до лісу.

Територія Львівського надлісництва за способами виявлення лісових пожеж і боротьби з ними відноситься до зони наземної охорони лісів з чергуванням на пожежно-спостережних пунктах. Охорону лісів від пожеж здебільшого проводять силами лісової охорони, із залученням, під час максимальної пожежної небезпеки, членів добровільних пожежних дружин.

ВИСНОВКИ

У кваліфікаційній роботі бакалавра представлено аналіз пожежної небезпеки у лісовому фонді Брюховицько-Львівського лісництва Львівського надлісництва Філії «Карпатський лісовий офіс» та досліджено структуру й запаси лісових горючих матеріалів у лісостанах різного віку, повноти, бонітету та типових для лісництва типах лісу.

За результатами проведених досліджень зроблено наступні висновки:

➤ У структурі наземних лісових горючих матеріалів середня висота шару ЛГМ сягала від 12,5 см у чистому свіжому суборі до 31,5 см у свіжій грабово-дубовій субучині

➤ На ділянках загалом накопичується наземних лісових горючих матеріалів масою від 1,2 до 54,9 т/га. Найбільший запас ЛГМ у стиглому деревостані свіжої грабово-дубової субучини, а найменше в чистому сосновому деревостані у свіжому дубово-сосновому суборі.

➤ Основну частку у масі лісових горючих матеріалів на ділянці свіжої грабово-дубової субучини становить підріст, а у вологій грабово-дубовій бучині - найбільше накопичується лісової підстилки

➤ З лісових горючих матеріалів небезпеку становить опад та лісова підстилка, зокрема у бучинах та субучинах, що загрожує сильному пошкодженню стовбурів бука, граба та явора у разі виникнення пожежі.

➤ За проведеними розрахунками встановлено, що загальна кількість теплової енергії, яка виділяється з одиниці площі при згорянні усієї маси лісових горючих матеріалів може сягати 23×10^{-3} кДж у середньовіковому деревостані свіжого дубового субору. Проте зі збільшенням віку і родючості сумарна кількість виділеної теплової енергії збільшується до 1027×10^{-3} кДж через збільшення запасів лісових горючих матеріалів...

➤ Категорії земель, лісівничо-таксаційні показники деревостанів та ґрунтово-гідрологічні умови Брюховицько-Львівського лісництва створюють умови переважно до III класу природної пожежної небезпеки.

СПИСОК ВИКОРИСТАНИХ ЛІТЕРАТУРНИХ ДЖЕРЕЛ

1. Балабух В.О. & Зібцев С.В. (2016). Вплив зміни клімату на кількість та площу лісових пожеж у північно-чорноморському регіоні України. *Український гідрометеорологічний журнал*, 18, 60-71.
2. Балабух В.О., Малицька Л.В. & Ягодинець С.М. (2021). Вплив зміни клімату на природну пожежну небезпеку за умовами погоди Полісся. Редакційна колегія. *Матеріали Всеукраїнської науково-практичної конференції: «Українське Полісся: Проблеми та тренди розвитку»*, Ніжин, Україна, НДУ ім. М. Гоголя, 54-58.
3. Ворон В. П., Коваль І. М., Сидоренко С. Г., Мельник Є. Є., Ткач О. М., Борисенко В. Г., ... & Бологов О. Ю. (2021). Пірогенна трансформація сосняків України. *Монографія. ТОВ Планета-Прінт. Харків*.
4. Ворон В.П., Лещенко В.О. & Мельник Є.Є. (2010). Залежність виникнення пожеж від типів лісу і характеристик деревостанів та їх розвиток після пожеж. *Науковий вісник НЛТУ України: Збірник науково-технічних праць*, 20.8, 64-71.
5. Ворон, В. П., Сидоренко, С. Г., Мельник, Є. Є., & Коваль, І. М. (2019). Запаси лісової підстилki приміських лісів Харківщини як основного горючого матеріалу в чистих сосняках. *Вісник Полтавської державної аграрної академії*, (1), 27-34.
6. Ворон В., Ткач О., Сидоренко С., & Мельник Є. (2018). Запаси підстилki та живого надґрунтового вкриття як показник ризику виникнення пожеж у соснових лісах Полісся. *Наукові праці Лісівничої академії наук України*, (16), 9-16.
7. Генсірук С.А. (2002) *Ліси України*. Львів: Наукове товариство ім. Шевченка, УкрДЛТУ.
8. Гром М.М. (2010). *Лісова таксація. Навчальний посібник (2-є вид.)*. Львів: РВВ НЛТУ України.

9. Гуржій, Р. В., & Яворовський, П. П. (2018). Запаси наземних лісових горючих матеріалів у лісах Київського Полісся. *Лісівництво і агролісомеліорація*, (132), 124-130.
10. Зібцев С.В. (2006). Аналіз особливостей лісопожежної обстановки та стану протипожежної охорони лісу в зонах радіаційного забруднення. *Наукові доповіді НАУ*, 4(5). Отримано з <http://www.nbuu.gov.ua/e-journals/nd/2006-4/06zsvcb.pdf>.
11. Зібцев С.В. (2007). Проблема радіаційних лісових пожеж на землях забруднених внаслідок аварії на ЧАЕС. *Науковий вісник Національного аграрного університету: Збірник наукових праць*, 104, 88–93.
12. Зібцев С. В. (2000). Стан охорони лісів від пожеж в Україні та головні напрямки його покращення. *Науковий вісник Національного аграрного університету: Збірник наукових праць*., 25, 319-328.
13. Зібцев С.В., Гуменюк В.В., Корень В.А. & Борсук О.А. (2014). Стандарти і навчальний посібник EuroFire. Отриманий з https://nubip.edu.ua/sites/default/files/u184/eurofire_ukr.pdf.
14. Корень В., Сошенський О. & Гуменюк В. (2019). Провідники горіння низових пожеж у соснових лісостанах Західного Полісся України. *Scientific Journal Ukrainian Journal of Forest & Wood Science*, 10(4). <https://doi.org/10.31548/forest2019.04.053>.
15. Кузик А. Д. & Карабин О.О. (2004). Особливості виникнення та поширення лісової пожежі. *Науковий вісник УкрДЛТУ: Збірник науково-технічних праць*, 14.8, 438-442.
16. Кузик А. Д. (2014). Пожежонебезпечні властивості лісових горючих матеріалів. *Науковий вісник НЛТУ України: Збірник науково-технічних праць*, 24.4, 214–219.
17. Кузик А. Д. & Товарянський В.І. (2014). Про пожежну небезпеку молодих соснових насаджень. *Пожежна безпека*, 24, 68–73. Отримано з: http://nbuv.gov.ua/UJRN/Pb_2014_24_12 .

18. Кузик А.Д. (2010). Умови та способи переходу низової пожежі у верхову *Науковий вісник НЛТУ України: Збірник науково-технічних праць*, 20.13, 103-108.
19. Кузик А.Д. (2011). Типи лісу і їх пожежна небезпека. *Науковий вісник НЛТУ України: Збірник науково-технічних праць*, 21.8, 78-86.
20. Мазепа В.Г, Михайлів О.Б. & Кондратюк Л.М. (2017). *Методичні вказівки для дипломного проектування з лісової пірології*. Львів: НЛТУ України.
21. Михайлів О.Б. & Кондратюк Л.М. (2016). *Лісова пірологія: лабораторний практикум*. Львів: НЛТУ України.
22. *Нормативно-справочные материалы для таксации лесов Украины и Молдавии: справ.*(1987). Київ: Урожай.
23. *Про затвердження Правил пожежної безпеки в лісах України. Затверджено Наказом Державного комітету лісового господарства України №278 (2004, 27.грудня).*
24. Сидоренко С. Г., Ворон В. П., Мельник Є. Є. & Сидоренко А. Г. (2015). Особливості формування стиглих деревостанів після низових пожеж. *Лісівництво і агролісомеліорація: Збірник науково-технічних праць*, 127, 169–176.
25. Яворовський П. П. (2014). Лісові пожежі і заходи щодо видалення природних горючих матеріалів у лісових екосистемах. *Науковий вісник Національного університету біоресурсів і природокористування України. Серія: Лісівництво та декоративне садівництво*, (198 (2)), 71-77.
26. Сорока М.І. Судинні рослини Державного заповідника «Розточчя».- Львів, препринт, 1990.- 278с.
27. Сорока М.І. Аналіз флори Українського Розточчя. Праці Наукового товариства ім. Шевченка. Екологічний збірник 2.- Львів, 2001. – Т.VII.- С.143-158.
28. Сорока М.І. Флора судинних рослин Українського Розточчя / Львів, 2002.- 154 с.
29. Сорока М.І. Флора та рослинність Природного заповідника «Розточчя»

// Науковий вісник УкрДЛТУ.- Львів, 2004.- Вип. 14.8. – С. 170-179.

30. Свириденко В. Є. Лісова пірологія: підруч. / Свириденко В. Є. , Бабіч О. Г., Швиденко А. Й. – К. : Агропромвидав України,1999.– 172 с.
31. Свириденко В.Є. Практикум з лісівництва: навч. посіб. / Свириденко В.Є., Киричок Л.С., Бабіч О.Г.; за ред. В. Є. Свириденка. – К. : Арістей, 2008. – 416 с.
32. Горшенін Н.М. Лесная пирология: уч. пос. для вузов / Горшенін Н.М., Диченков Н.А., Швиденко А.Й. – Львов : Вища шк., 1981. – 160 с.
33. Лісова пірологія. Методичні вказівки та завдання до лабораторних робіт для студентів лісогосподарського факультету. – 2-е вид., перер. і допов. (укладачі Свириденко В. Є., Бабіч О. Г.) – К. : НАУ,1992. – 30 с.
34. Червоный М.Г. Охрана лесов : учебн. для техн. / М. Г. Червоный. – М. : Лесн. пром-сть 1981.– 240 с.

ДОДАТКИ

Вміст хімічних елементів в абсолютно сухих горючих матеріалах

Горючі матеріали	Вміст, %		
	С	Н	О
Хвоя сосни	50,2	6,0	37,8
Хвоя смереки	50,3	6,2	37,2
Підріст сосни	50,0	6,2	38,2
Підріст смереки	50,0	6,2	38,2
Підлісок	50,0	6,1	36,9
Опад	49,2	6,2	36,4
Підстилка	42,9	6,1	37,2
Трав'яний покрив	49,8	6,2	36,9

Додаток А, 2

**Шкала природної пожежної небезпеки земельних ділянок лісового фонду
(Про затвердження правил пожежної небезпеки в лісах України, 2004)**

Клас пожежної небезпеки	Об'єкт займання (характерні насадження і типи лісорослинних умов, категорії не вкритих лісовою рослинністю і нелісових земель)	Найбільш імовірні види пожеж, умови та тривалість періоду їх можливого виникнення і розповсюдження
I	Насадження хвойних порід віком 40 і менше років у всіх типах лісорослинних умов. Насадження хвойних порід віком старше 40 років в типах лісорослинних умов з гугротопами 0 (дуже сухі), 1 (сухі). Незімкнуті лісові культури усіх порід. Зруби з-під хвойних та листяних порід, згарища, вітровали, буреломи та інші. Насадження сосни гірської, ялівцю, туї незалежно від віку та типу лісорослинних умов. Лісові насадження з рівнем радіаційного забруднення 15 Ки/км ² і більше, незалежно від породного складу, віку і типу лісорослинних умов.	Протягом усього пожежонебезпечного сезону можливі низові пожежі, а на ділянках з наявністю деревостану – верхові.
II	Насадження хвойних порід віком понад 40 років в типах лісорослинних умов з гігротопом 2 (свіжі). Насадження листяних порід в типах лісорослинних умов з гігротопами 0, 1.	Низові пожежі можливі протягом усього пожежонебезпечного сезону, верхові в періоди пожежних максимумів.
III	Насадження хвойних порід старші 40 років в типах лісорослинних умов з гігротопами 3, 4. Насадження листяних порід в типах лісорослинних умов з гігротопом 2.	Низові та верхові пожежі можливі в період літнього пожежного максимуму.
IV	Насадження хвойних порід старші 40 років в типах лісорослинних умов з гігротопом 5 (мокрі). Насадження листяних порід в типах лісорослинних умов з гігротопами 3, 4. Зруби з-під листяних порід (серед насаджень листяних порід). Угіддя, сіножаті, пасовища. Лісові розсадники, плантації, сади, ягідники.	Низові пожежі можливі тільки в періоди пожежних максимумів.
V	Листяні насадження в типах лісорослинних умов з гігротопами. 5. Лісові шляхи, просіки, протипожежні розриви	Виникнення пожежі можливе лише при довгострокових посухах.

Примітки:

1. Пожежна небезпека встановлюється на один клас вище:

а) для хвойних насаджень, будова або інші особливості яких сприяють переходу низової пожежі у верхову (різновікові хвойні деревостани з вертикальною зімкнутістю намету), густий високий (більше 2 м) підріст хвойних, підлісок хвойних порід (ялівці чагарникові та інші чагарники), захаращеність більше 10 куб.м/га;

б) для ділянок лісового фонду, крім вод, що прилягають до доріг загального користування або розташовані на відстані 50 м і менше від залізниць і лісових підприємств, які використовують відкритий вогонь;

в) для насаджень з рівнем радіаційного забруднення від 1 до 14 Ки/кв.км незалежно від породного складу, віку і типу лісорослинних умов.

Додаток Б

Таксаційна характеристика насаджень та класи природної пожежної небезпеки
Брюховицько-Львівського лісництва Львівського надлісництва філії
«Карпатський лісовий офіс»

№ кв.	№ вид.	Площа	Склад	Вік	ТЛУ	Повн	Запас	Клас	Клас пожежної небезпеки	Примітка
Ліси у межах населених пунктів										
9	9	0,3	7Бкл3Гз+Дз	94	Д2ДГБ	0,45	180	3	3	
9	10	3,7	10Бкл+Дз,Яз,Лпд	65	Д2ДГБ	0,75	300	3	3	Пн-15
9	11	2,3	6Бкл2Гз2Лпд	134	Д2ДГБ	0,50	230	3	3	
9	12	1,2	8Дз1Гз1Бкл+Яв,Лп	74	Д2ДГБ	0,70	270	3	3	
9	13	2,4	5Сз1Бкл3Гз1Дз	66	Д2ДГБ	0,70	200	3	2	
9	14	0,1	Біогалявина		Д2ДГБ				4	
	<i>Разом</i>	10							2,8	
20	10	1,8	5Дз3Бкл2Гз+Ос	74	Д2ДГБ	0,70	230	3	3	Пн-5
20	11	0,2	Дорога ґрунтова						5	4м-1,8км
	<i>Разом</i>	2							3,2	
39	2	0,8	6Бкл1Дз3Гз	124	ДзДГБ	0,55	230	3	4	Пд-5
39	3	2,8	7Бкл2Дз1Гз	129	Д2ДГБ	0,55	250	3	3	Пн-10
39	4	2,7	3Дз4Бкл3Гз	133	ДзДГБ	0,40	185	3	4	
39	5	3,7	4Яв4Клг2Бкл	39	Д2ДГБ	0,75	90	3	3	Пн.Сх-18
39	6	0,4	10Бкл	124	С2ГДБ	0,40	220	3	3	
39	7	2,3	6Бкл2Клг1Гз1Яв	29	С2ГДБ	0,70	30	3	3	
39	8	0,8	6Бкл1Дз2Гз	134	С2ГБС	0,50	220	3	3	
39	9	1,4	5Влч2Бкл1Сз2Гз	119	ДзДГБ	0,55	260	3	4	
39	10	0,5	8Бкл1Клг1Гз	59	С2ГДБ	0,50	170	3	3	
39	11	1,8	8Сз2Бкл+Дз	94	С2ГБС	0,70	450	3	2	
39	13	0,6	5Яв3Бкл2Гз+Дз	39	Д2ДГБ	0,90	120	3	3	
39	14	2,8	5Дз3Бкл1Сз1Гз	139	С2ГДБ	0,60	360	3	3	Пн.Сх-15
39	15	1,2	5Бкл4Клг1Гз+Дз	39	С2ГДБ	0,75	90	3	3	Пн-18
39	16	7	5Бкл3Дз1Сз1Гз	139	С2ГДБ	0,65	385	3	3	Пд-12
39	17	0,8	6Бкл2Дз2Гз	129	Д2ДГБ	0,60	265	3	3	
39	18	0,6	8Бкл1Влч1Дз+Клг	119	С2ГДБ	0,60	330	3	3	
39	19	0,3	Місце відпочинку		С2ГД			3	5	
39	20	0,8	Будівлі господарські						4	
39	21	5	7Бкл2Клг1Гз	34	ДзДГБ	0,70	75	3	4	
39	22	1,5	4Бкл1Дз5Гз	128	С2ДГБ	0,50	200	3	3	
39	23	0,4	Просіка квартална						5	2м-1,6км
39	24	0,5	Дорога ґрунтова						5	3м-1,6км
	<i>Разом</i>	38,7							3,3	3,3
40	1	2,9	5Бкл3Дз2Сз+Бп	109	С2ГДБ	0,75	420	3	3,0	Пд-5
40	2	0,8	6Дз3Бкл1Сз+Гз	109	С2ГДБ	0,70	440	3	3	Пд-5
40	3	3,5	7Сз1Дз1Бкл1Гз	114	С2ГБС	0,70	450	3	2	
40	4	0,8	6Бкл1Дз3Сз+Гз	114	С2ГДБ	0,65	360	3	3	

№ кв.	№ вид.	Площа	Склад	Вік	ТЛУ	Повн	Запас	Клас	Клас пожежної небезпеки	Примітка
40	5	1,1	8Сз2Дз	100	С2ГДС	0,70	450	3	2	
40	6	1,3	6Сз2Дз2Бкл+Гз	114	С2ГДС	0,70	420	3	2	
40	7	3,7	4Бкл3Дз2Сз1Гз	124	С2ДГБ	0,65	350	3	3	
40	8	1,7	5Дз5Бкл+Сз,Гз	124	СзГДС	0,65	390	3	3	
40	9	0,8	6Бкл2Дз1Сз1Гз	79	С2ГДБ	0,65	300	3	3	
40	10	0,2	Дорога ґрунтова						5	4м-1,4км
40	11	0,2	Просіка квартална						5	2м-1,4км
	Разом	17							2,7	
41	1	0,9	7Сз3Бкл	119	С2ГБС	0,55	350	3	2	
41	2	0,2	8Влч2Сз	86	СзГД	0,70	370	3	4	
41	3	5,1	6Бкл3Дз1Сз	134	С2ГДБ	0,65	380	3	3	
41	4	0,9	8Сз2Бкл	124	С2ГБС	0,50	360	3	2	
41	5	0,7	8Сз2Бкл	124	С2ГБС	0,60	390	3	2	
41	6	0,3	Водопровід						5	4м-1,2км
41	7	3,3	4Бкл2Дз4Сз+Гз	134	С2ДГБ	0,70	430	3	3	
41	8	1,9	6Дз4Сз+Бкл,Гз	104	СзГДС	0,75	475	3	4	
41	9	1,5	3Дз4Гз1Клг1Сз1Бкл	84	С2ГДБ	0,70	230	3	3	
41	10	2,7	3Дз3Бкл3Сз1Яле	134	С2ГДБ	0,40	230	5	3	
41	11	1,9	7Бкл2Дз1Гз	74	С2ГДБ	0,60	220	3	3	
41	12	0,3	Водопровід						5	4м-1км
41	13	0,2	Дорога ґрунтова						5	4м-0,9км
41	14	0,1	Просіка квартална						5	2м-0,6км
	Разом	20							3,1	
42	1	3	8Сз1Дз1Бкл	119	С2ГБС	0,65	440	3	2	
42	2	0,3	9Сз1Гз	79	С2ГБС	0,65	320	3	2	
42	3	1,4	9Сз1Бкл	109	С2ГДС	0,50	300	3	2	Пн-10
42	4	0,9	5Бкл5Сз+Дз,Гз	84	С2ГДБ	0,30	180	3	3	Пд-30
42	5	7,3	10Сз+Дз,Бкл	119	С2ГБС	0,65	400	3	2	Пд.Сх-5
42	6	0,4	10Сз	79	С2ГБС	0,70	310	3	2	Пд.Сх-5
42	7	2,4	9Сз1Бкл	134	С2ГБС	0,65	400	3	2	
42	8	4	10Сз+Дз	94	СзГБС	0,75	450	3	2	В корист.
42	9	0,9	Будівлі госп. та адм.						5	
42	10	1,4	10Сз+Дз	94	СзГБС	0,70	480	3	2	
42	11	2,9	9Сз1Дз+Бкл	113	СзГБС	0,40	240	3	2	
42	12	0,1	Дорога ґрунтова						5	6м-0,3км
	Разом	25							2,2	
43	1	1,5	4Дз1Бкл1Сз3Гз1Тп	69	С2ГДБ	0,75	160	3	3	
43	2	10	10Сз	143	С2ГДС	0,40	260	3	2	
43	3	0,5	Дорога ґрунтова						5	3м-0,8км
	Разом	12							2,3	
44	1	3,9	8Дз2Сз	84	С2ГДС	0,55	200	3	3	

№ кв.	№ вид.	Площа	Склад	Вік	ТЛУ	Повн	Запас	Клас	Клас пожежної небезпеки	Примітка
44	2	1,1	7Дз2Сз1Гз	83	С2ГДС	0,50	180	3	3	
44	3	0,1	Галявина декоративна		С2ГДС				4	
44	4	3,1	5Бкл3Дз2Гз+Сз	79	С2ГДБ	0,70	230	3	3	
44	5	2,1	10Сз	113	СзГБС	0,50	250	3	3	
44	6	0,9	7Сз3Дз	89	С2ГБС	0,70	350	3	2	
44	7	0,8	6Дз3Сз1Бкл	89	С2ГДС	0,60	250	3	3	
44	8	0,7	8Сз2Дз+Бкл	89	С2ГБС	0,75	400	3	2	
44	9	0,9	6Дз2Сз2Бкл	89	С2ГДС	0,70	280	3	3	
44	10	1,5	8Сз2Дз	89	С2ГДС	0,65	360	3	2	
44	11	0,5	10Сз+Дз	94	СзГДС	0,75	460	3	3	
44	12	2,6	6Дз3Сз1Бкл+Гз	84	СзГБС	0,75	290	3	4	
44	13	2,3	8Сз1Дз1Бкл	104	С2ГДС	0,70	480	3	2	
44	14	2,4	8Сз2Дз+Сб	89	С2ГБС	0,60	350	3	2	
44	15	1,8	6Сз4Дз+Гз	74	С2ГДС	0,70	240	3	2	
44	16	0,2	7Сз3Дз	74	С2ГДС	0,70	250	3	2	
44	17	1,1	10Сз+Дз	84	С2ГДС	0,80	430	3	2	
44	18	1	Дорога ґрунтова						5	3м-0,4км
	Разом	27							2,8	
45	1	17,5	8Бкл1Гз1Бп+Дз,Влч	84	Д2ДГБ	0,75	310	3	3	Пн.3х-12
45	2	12	7Бкл2Бп1Гз+Дз	84	Д2ДГБ	0,85	320	3	3	
45	3	1,2	3Бкл4Влч1Дз1Бп1Ос+Чш	59	ДзДГБ	0,70	200	3	4	Сх-5
45	4	2,2	6Бкл2Бп2Гз	84	Д2ДГБ	0,70	225	3	3	
45	5	1	5Гз2Бкл1Сз1Бп1Влч	84	ДзДГБ	0,70	180	3	4	Пн.Сх-15
45	6	0,5	8Бкл1Гз1Бп+Дз,Влч	84	Д2ДГБ	0,75	290	3	3	
45	7	0,1	Дорога ґрунтова						5	3м-0,3км
45	8	0,5	Просіка квартална						5	2м-1,5км
	Разом	35							3,1	
46	1	3	9Бкл1Гз	84	ДзДГБ	0,75	380	3	4	Пн.Сх-12
46	2	1,8	9Бкл1Гз+Дз	89	ДзДГБ	0,75	360	3	4	
46	3	0,2	9Дчр1Дз	69	ДзДГБ	0,75	310	3	4	
46	4	0,3	8Дчр1Дз1Гз+Бп	69	ДзДГБ	0,70	220	3	4	
46	5	10	9Бкл1Гз	84	ДзДГБ	0,60	250	3	4	Пн.Сх-10
46	6	3	4Бкл1Дз5Гз+Клг	154	ДзДГБ	0,60	270	3	4	Пн.Сх-17
46	7	1,1	9Бкл1Гз	89	Д2ДГБ	0,70	340	3	3	Пн.3х-5
46	8	1,9	3Бкл2Клг2Гз1Яв1Бп1Врб	28	СзГБД	0,85	25	3	4	Пн.3х-5
46	9	2,1	9Бкл1Гз+Бп	79	ДзДГБ	0,60	180	3	4	Пн.3х-8
46	10	0,9	7Бкл2Бп1Дз+Гз,Сз	79	Д2ДГБ	0,70	300	3	3	3х-15
46	11	5,5	9Бкл1Дз+Гз	154	Д2ДГБ	0,55	300	3	3	Пд.3х-5
46	12	3	Плантація Яцб	18	Д2ДГБ				4	
46	13	3	4Бкл3Клг1Гз1Бп1В	19	Д2ДГБ	0,85	20	3	3	Пд.3х-5

№ кв.	№ вид.	Площа	Склад	Вік	ТЛУ	Повн	Запас	Клас	Клас пожежної небезпеки	Примітка
			рб+Сз							
46	14	0,9	7Бкл3Дз	59	Д2ДГБ	0,65	260	3	3	Пд.3х-22
46	15	0,5	Галявина декоративна		Д2ГД				4	
46	16	1	8Сз2Бкл+Дз	144	Д2ДГБ	0,50	350	3	2	Пн.Сх-15
46	17	0,4	Садиба						5	Самозахоп
46	18	0,9	8Сз2Бкл+Дз	72	С2ГДС	0,70	300	3	2	Пн-8
46	19	2,1	Галявина декоративна		Д2ГД				4	
46	21	0,4	Просіка квартальна						5	2м-2,2км
	Разом	42							3,7	
47	1	1,7	4Бкл5Гз1Дз	144	ДзДГБ	0,50	190	3	4	Сх-15
47	2	3	3Бкл2ДзГ1Сз1Ос1Врб	19	Д2ДГБ	0,85	10	3	3	Сх-12
47	3	2,8	8Сз1Бп1Гз+Клг	64	Д2ДГБ	0,75	280	3	2	Пд.Сх-5
47	4	3	3Бкл2Клг1Гз1Дз2Бп1Врб	19	Д2ДГБ	0,85	10	3	3	
47	5	7	7Бкл1Дз2Гз+Сз	74	Д2ДГБ	0,60	260	3	3	Пд.3х-10
47	6	1,7	6Бкл2Дз2Гз	174	С2ГБС	0,50	250	3	3	Пд.3х-5
47	7	6,5	6Дз2Бкл2Гз+Сз	154	С2ГДС	0,60	310	3	3	Пд-8
47	8	2	4Дз3Бкл3Гз+Бп,Сз	154	С2ГДС	0,60	340	3	3	Пн.Сх-18
47	9	3	Зруб		С2ДГБ			3	4	
47	10	0,5	Будівлі госп. та адм.						5	Самозахоп
47	11	0,4	Дорога ґрунтова						5	3м-1км
47	12	0,4	Просіка квартальна						5	2м-1,7км
	Разом	32							3,1	
48	1	4	7Бкл2Гз1Дз	99	С2ГДБ	0,75	270	3	3	3х-12
48	2	3,2	8Гз2Бкл+Дз	99	С2ГДБ	0,70	170	3	3	
48	3	6	3Бкл3Бп3Гз1Дз	84	С2ДГБ	0,75	260	3	3	Пд-5
48	4	0,3	7Бкл3Дз+Гз	84	С2ГДБ	0,70	350	3	3	Пд.3х-15
48	5	0,5	4Бкл5Гз1Бп	99	С2ГДБ	0,70	280	3	3	3х-12
48	6	7,5	7Бкл2Гз1Бп+Дз	99	С2ГДБ	0,70	260	3	3	
48	7	0,5	3Дз2Бкл2Бп3Ос	49	СзГБД	0,80	150	3	4	
48	8	1,3	5Дз2Бкл3Гз	139	ДзДГБ	0,65	280	3	4	Пд.Сх-17
48	9	3,8	4Бкл4Бп2Гз+Дз	84	СзГБД	0,75	280	3	4	Пн.Сх-5
48	10	0,7	4Дз4Бкл1Сз1Гз	114	С2ГДБ	0,60	310	3	3	3х-10
48	11	4	4Бкл2Дз1Гз3Бп+Сз	99	С2ГДБ	0,85	320	3	3	3х-7
48	12	1,4	4Сз2Дз3Гз1Бкл	109	С2ГДС	0,65	290	3	3	Пн.3х-7
48	13	4,8	5Сз1Дз3Гз1Бкл	114	С2ГДС	0,60	240	3	3	Пд-5
48	14	1,2	4Дз2Бкл2Сз2Гз	119	СзГБД	0,60	310	3	3	
48	15	3,5	7Сз1Бп2Бкл+Гз	84	СзГДС	0,60	260	3	3	Пн-15
48	16	1,7	5Сз2Дз1Гз2Бп	79	С2ГДС	0,80	400	3	2	Пн-15
48	17	0,3	7Дз3Клг	56	С2ГДБ	0,80	170	3	3	
48	18	1,4	4Бкл1Дз1Гз4Бп	99	С2ГДБ	0,75	360	3	3	3х-10

№ кв.	№ вид.	Площа	Склад	Вік	ТЛУ	Повн	Запас	Клас	Клас пожежної небезпеки	Примітка
48	19	0,3	9Сз1Бкл+Бп	109	С2ГБС	0,40	270	3	2	
48	20	0,5	7Гз1Бкл1Дз1Бп	79	СзГБД	0,75	230	3	3	Пд.3х-5
48	21	2,4	7Бкл1Дз1Гз1Бп	99	С2ГДБ	0,75	400	3	3	Пн-8
48	22	0,3	6Бкл2Дз1Сз1Гз	99	С2ГДБ	0,75	350	3	3	Пн.3х-8
48	23	1,1	Дорога ґрунтова						5	3м-3,6км
48	24	0,3	Просіка квартална						5	2м-1,2км
	Разом	51							3,1	
49	1	4,6	3Бкл4Бп2Гз1Дз	84	С2ГДБ	0,75	260	3	3	Пд.Сх-5
49	2	6,2	3Бкл2Дз3Гз2Бп	84	С2ГДБ	0,80	280	3	3	Пн.Сх-17
49	3	1,5	7Бкл1Дз1Гз1Бп	94	С2ГДБ	0,70	320	3	3	3х-20
49	4	6,9	10Бкл+Дз	94	С2ГДБ	0,70	370	3	3	Пн.3х-8
49	5	2,6	4Бкл2Дз4Бп	87	С2ГДБ	0,85	370	3	3	Сх-10
49	6	8,7	9Бкл1Гз+Дз,Бп	124	С2ГДБ	0,65	380	3	3	
49	7	1,1	7Сз1Бкл1Дз1Гз+Бп	114	С2ГДС	0,70	370	3	2	Пд.3х-10
49	8	9	6Бкл2Дз2Гз+Бп	99	С2ГДБ	0,70	310	3	3	Пн.3х-10
49	9	5	8Бкл1Дз1Гз+Бп	104	С2ГДБ	0,75	370	3	3	Пд.Сх-5
49	10	1	4Бкл3Дз2Бп1Гз	94	С2ГДБ	0,60	250	3	3	
49	11	0,8	Дорога ґрунтова						5	3м-2,5км
49	12	0,6	Просіка квартална						5	2м-3км
	Разом	48							3,0	
50	1	1,8	6Бкл2Гз2Бп	84	С2ГДБ	0,80	280	3	3	Пд.3х-8
50	2	2	10Бкл+Дз,Дчр,Гз	84	С2ГДБ	0,65	290	3	3	Сх-5
50	3	1,5	3Дз4Сз1Клг2Бп+Гз	55	С2ГДБ	0,85	210	3	3	Пн.Сх-6
50	4	7,5	10Бкл+Дз,Гз	124	С2ГДБ	0,60	370	3	3	Пд.Сх-16
50	5	1,8	7Бп1Бкл2Гз	99	С2ГДБ	0,70	270	3	3	Пд.Сх-20
50	6	2,3	10Бкл+Бкл,Гз	99	С2ГДБ	0,55	230	3	3	Пн.3х-12
50	7	5	6Бкл2Бп2Дз+Гз	94	С2ГДБ	0,65	300	3	3	Пн.3х-10
50	8	6,4	7Бкл2Гз1Бп+Дз	94	С2ГДБ	0,80	310	3	3	Сх-5
50	9	0,7	8Сз2Бп+Дз	79	С2ГБС	0,80	430	3	2	Пн-8
50	10	4,9	7Бкл1Дз1Гз1Сз+Бп	99	С2ГДБ	0,70	340	3	3	Пд.Сх-8
50	11	1,7	7Сз3Бп	74	С2ГБС	0,75	410	3	2	
50	12	2,1	8Дчр2Сз	70	С2ГДБ	0,80	350	3	3	
50	13	0,7	5Бкл2Дз3Гз+Бп	74	С2ГДБ	0,80	280	3	3	Пд.Сх-5
50	14	0,5	Галявина декоративна		С2ГД			3	4	Пн.Сх-5
50	15	4	6Бкл1Дз1Гз2Бп	104	С2ГДБ	0,75	410	3	3	Пд.Сх-12
50	16	1,3	9Сз1Дз	84	С2ГБС	0,60	320	3	2	Пд.3х-15
50	17	1,8	6Сз1Дз2Гз1Бп	54	С2ГДБ	0,80	290	3	2	Пд.Сх-5
50	18	0,4	Дорога ґрунтова						5	3м-1,2км
50	19	0,6	Просіка квартална						5	2м-4км
	Разом	47							2,9	
51	1	3,4	3Сз3Дз3Гз1Бп	109	С2ГДС	0,70	310	3	3	Пн.3х-5
51	2	0,6	6Гз2Дз1Сз1Бкл	134	СзГДС	0,60	300	3	3	

№ кв.	№ вид.	Площа	Склад	Вік	ТЛУ	Повн	Запас	Клас	Клас пожежної небезпеки	Примітка
51	3	0,9	4Сз1Дз3Бкл2Гз	134	СзГБС	0,50	300	3	3	Пн-5
51	4	2	9Бкл1Гз+Дз	134	СзДГБ	0,50	300	3	3	Пн.3х-5
51	5	0,8	бкл3Дз2Гз+Бп	134	СзГБД	0,55	260	3	3	
51	6	0,6	10Бкл+Дз	104	С2ГДБ	0,70	380	3	3	
51	7	2,5	4Сз2Дз2Бкл2Гз	104	С2ГБС	0,75	350	3	3	
51	8	2,3	8Бкл2Дз+Сз,Гз	104	С2ГДБ	0,70	380	3	3	Пд-7
51	9	5,7	4Сз2Дз1Бкл3Гз	109	С2ГБС	0,70	300	3	3	Пн.3х-5
51	10	0,5	10Бкл+Сз,Гз	99	С2ГДБ	0,60	320	3	3	Пн-5
51	11	0,4	Дорога ґрунтова						5	4м-1км
51	12	0,3	Просіка квартальна						5	2м-1,4км
	Разом	20							3,1	
52	1	4,7	5Дз3Бкл2Гз+Бп	134	С2ГДБ	0,60	320	3	3	
52	2	0,8	5Сз2Дз2Бкл1Гз	144	С2ГБС	0,65	420	3	2	
52	3	4,8	5Бкл4Дз1Гз+Бп,Сз	144	СзГБД	0,65	350	3	3	Пн-5
52	4	2,6	9Бкл1Дз+Гз	99	С2ГДБ	0,65	280	3	3	Пн.3х-10
52	5	2,8	7Бкл2Дз1Сз+Гз	109	С2ГДБ	0,65	360	3	3	Пд.Сх-7
52	6	2,6	9Бкл1Дз	134	С2ГДБ	0,65	430	3	3	Пн.3х-15
52	7	2,8	6Бкл2Дз2Гз+Бп	104	С2ГДБ	0,70	330	3	3	Пн.3х-8
52	8	9,2	6Бкл3Дз1Гз+Бп,Сз	104	С2ГДБ	0,70	380	3	3	Пд.3х-10
52	9	3,3	3Дз3Бкл3Гз1Бп	134	С2ГДБ	0,75	320	3	3	Пд.3х-8
52	10	0,7	7Бкл1Дз2Бп	104	С2ГДБ	0,65	320	3	3	
52	11	0,8	3Дз1Бп1Сз3Бкл2Гз	99	С2ГДБ	0,55	230	3	3	Пн.3х-5
52	12	0,4	Дорога ґрунтова						5	3м-1,4км
52	13	0,5	Просіка квартальна						5	2м-2,5км
	Разом	36							3,0	
53	1	9,4	7Бкл1Дз1Сз1Гз+Бп	94	С2ГДБ	0,75	380	3	3	Пн.3х-8
53	2	1,9	10Сз	94	С2ГДС	0,45	280	3	2	Пн.Сх-12
53	3	6,8	8Бкл2Дз+Гз	119	С2ГДБ	0,70	380	3	3	Пн.3х-10
53	4	3,4	4Бкл4Дз1Сз1Гз	134	С2ГДБ	0,60	320	3	3	Пд.3х-10
53	5	2,4	9Бкл1Дз	89	С2ГДБ	0,70	330	3	3	Пд.3х-12
53	6	4,4	6Сз2Бкл2Бп+Дз,Гз	89	С2ГДБ	0,65	330	3	2	Пд.Сх-10
53	7	1,1	4Сз1Дз1Бкл4Бп+Гз	90	С2ГБС	0,70	390	3	3	Пд.Сх-10
53	8	0,3	6Бкл3Бп1Дз+Гз,Сз	89	С2ГДБ	0,60	260	3	3	Пд.3х-15
53	9	1,5	4Сз2Бкл1Дз3Гз	94	С2ГДС	0,70	280	3	3	Пн.Сх-12
53	10	9,8	9Бкл1Дз	124	С2ГДБ	0,55	310	3	3	
53	11	0,5	Дорога ґрунтова						5	3м-1,4км
53	12	0,5	Просіка квартальна						5	2м-2,7км
	Разом	42							2,9	
54	1	6,3	10Бкл+Дз,Сз,Гз,Бп	89	С2ГДБ	0,70	370	3	3	Пн.Сх-15
54	2	14	10Бкл+Дз,Гз	134	С2ГДБ	0,30	170	3	3	Пд-10
54	3	2,2	8Бкл2Дз+Сз,Бп,Гз	124	С2ГДБ	0,65	380	3	3	Пд.Сх-5
54	4	0,6	8Бкл2Дз+Гз	134	С2ГДБ	0,70	390	3	3	Пд-10

№ кв.	№ вид.	Площа	Склад	Вік	ТЛУ	Повн	Запас	Клас	Клас пожежної небезпеки	Примітка
54	5	0,6	Дорога ґрунтова						5	3м-1,6км
54	6	0,3	Просіка квартальна						5	2м-1,3км
	Разом	24							3,1	
55	1	4,6	8Бкл2Дз+Гз,Бп	104	С2ГДБ	0,65	350	3	3	Пд.Сх-10
55	2	0,8	9Бкл1Дз+Яв,Гз,Бп	99	С2ГДБ	0,70	350	3	3	Сх-5
55	3	0,6	3Сз3Бкл2Гз2Бп+Дз	84	С2ГДБ	0,85	290	3	3	
55	4	5	7Бкл1Дз1Гз1Бп	89	С2ГДБ	0,70	300	3	3	Сх-5
55	5	4	5Бп2Дз2Бкл1Гз+Сз	84	С2ГДБ	0,85	270	3	3	Пн-10
55	6	3,2	8Бкл2Дз+Бп,Гз,Клг	114	С2ГДБ	0,65	340	3	3	Сх-5
55	7	5,1	6бкл2Дз1Бп1Гз+Ос	89	С2ГДБ	0,70	290	3	3	Пн.Сх-8
55	8	3,4	7Бкл1Дз1Гз1Бп	94	С2ГДБ	0,75	340	3	3	Пд.Сх-8
55	9	8,4	7Бкл2Дз1Гз+Сз,Яв,Бп	84	С2ГДБ	0,70	270	3	3	Пд.Сх-8
55	10	1,3	9Сз1Дз+Бкл,Гз,Бп	84	С2ГДБ	0,75	420	3	2	Пд-8
55	11	3,7	3Бкл1Дз4Бп2Гз	84	С2ГДБ	0,80	290	3	3	Пн-12
55	12	0,5	Дорога ґрунтова						5	3м-2,3км
	13	0,4	Просіка квартальна						5	2м-2км
	Разом	41							3,0	
56	1	1,1	8Бкл1Дз1Бп+Гз	104	С2ГДБ	0,70	350	3	3	Пд.Сх-17
56	2	0,9	6Бп1Дз1Сз2Гз	84	С2ГДБ	0,70	280	3	3	Пн-15
56	3	1,5	3Сз2Дз2Гз1Бп2Бкл	84	С2ГДС	0,75	260	3	3	Пн.3х-15
56	4	10	5Бкл2Дз2Бп1Гз	94	С2ГДБ	0,70	330	3	3	Пд.Сх-17
56	5	3,5	4Бкл1Дз2Гз3Бп	99	С2ГДБ	0,70	290	3	3	Пд.Сх-15
56	6	3,7	4Бкл2Дз3Бп1Гз	84	С2ГДБ	0,70	300	3	3	Пн.Сх-17
56	7	6,4	5Бкл2Дз3Бп+Гз	84	С2ГДБ	0,75	280	3	3	Пн.Сх-15
56	8	3,3	7Сз3Бп+Бкл	68	С2ГДС	0,85	360	3	2	3х-15
56	9	1	8Сз1Дз1Бп+Гз	79	С2ГДС	0,80	380	3	2	Пд-8
56	10	0,2	Дорога ґрунтова						5	3м-0,9км
56	11	0,4	Просіка квартальна						5	2м-2,6км
	Разом	32							2,9	
57	1	0,9	10Сз	104	С2ГБС	0,65	420	3	2	Пн-5
57	2	5	8Сз1Дз1Гз	99	С2ГБС	0,70	280	3	2	Пн.Сх-5
57	3	0,7	10Сз+Дз	124	СзГБД	0,50	300	3	2	Пн.Сх-5
57	4	1,4	7Сз1Дз1Бкл1Гз	99	С2ГБС	0,70	380	3	2	Пн.3х-12
57	5	0,2	10Сз	164	С2ГБС	0,50	320	3	2	Пн.3х-5
57	6	0,3	10Сз	139	С2ГБС	0,60	450	3	2	
57	7	1,2	Будівлі госп. та адм.						5	
57	8	1	6Сз3Дз1Гз	89	С2ГБС	0,75	330	3	2	
57	9	0,6	Галявина декоративна		С2ГДС				4	
57	10	1	6Сз4Дз	80	С2ГБС	0,70	340	3	2	Пн.3х-8
57	11	0,9	Садиба						5	Контора
57	12	2,7	9Сз1Бкл+Гз	99	С2ГБС	0,75	450	3	2	3х-12

№ кв.	№ вид.	Площа	Склад	Вік	ТЛУ	Повн	Запас	Клас	Клас пожежної небезпеки	Примітка
57	13	0,6	8Бкл1Дз1Сз+Гз	74	С2ГДБ	0,50	200	3	3	Годівниця
57	14	0,9	10Сз	97	С2ГДС	0,70	480	3	2	Зх-5
57	15	1	10Сз	109	С2ГБС	0,65	400	3	2	Пд.Зх-5
57	16	1,7	10Сз	74	С2ГБС	0,70	360	3	2	Пн-5
57	17	0,7	Будівлі госп. та адм.						5	
57	18	0,3	Межа окружна						5	4м-0,7км
57	19	3,5	Садиба						5	Самозахоп
57	20	0,7	8Сз1Дз1Гз	99	С2ГБС	0,70	300	3	2	Пн.Сх-5
57	21	0,5	Дорога ґрунтова						5	4м-1,4км
57	22	0,2	Просіка квартална						5	2м-0,9км
	Разом	26							2,9	
58	1	2,7	4Дз2Бкл4Гз+Сз	104	С2ГДБ	0,70	210	3	3	Пн.Зх-5
58	2	0,6	4Сз1Бкл3Дз2Гз	104	С2ГБС	0,65	350	3	3	Пд-5
58	3	2,3	7Бкл1Дз1Сз1Гз+Бп	104	С2ГДБ	0,75	380	3	3	
58	4	1,1	7Бкл2Дз1Сз+Гз	104	С2ГДБ	0,70	390	3	3	Пн.Зх-5
58	5	0,2	10Сз	108	С2ГБС	0,40	220	3	2	Пн.Зх-10
58	6	1,4	9Бкл1Дз+Сз,Гз	114	С2ГДБ	0,65	390	3	3	Пн.Зх-12
58	7	2,6	8Клг1Бкл1Бп+Сз,Гз	39	С2ГДС	0,75	100	3	3	Пн-15
58	8	1,2	8Бкл1Дз1Бп+Гз,Сз	104	С2ГДБ	0,65	340	3	3	Пн-18
58	9	2,1	10Бкл+Дз,Гз	104	С2ГДБ	0,50	290	3	3	Пн-15
58	10	0,6	6Бкл2Дз1Сз1Гз	74	С2ГДБ	0,55	200	3	3	
58	11	1	9Бкл1Дз+Клг,Лпд,Гз	104	С2ГДБ	0,70	380	3	3	Пд.Сх-10
58	12	1,8	8Бкл2Дз+Сз,Гз	114	С2ГДБ	0,75	380	3	3	Пд.Зх-12
58	13	3,2	6Сз3Бкл1Дз+Гз	114	С2ГБС	0,70	430	3	2	Пд-5
58	14	1,3	7Дз1Сз1Бкл1Гз	114	С2ГДБ	0,65	280	3	3	Пд.Зх-5
58	15	0,5	8Сз2Бкл+Дз,Гз	114	С2ГБС	0,65	280	3	2	Пд.Зх-5
58	16	0,8	10Сз	139	С2ГБС	0,55	350	3	2	Пд.Зх-5
58	17	1	7Сз2Бкл1Дз	114	С2ГБС	0,60	430	3	2	
58	18	0,4	Просіка квартална						5	2м-2,1км
58	19	0,2	Дорога ґрунтова						5	4м-1,5км
	Разом	25							2,8	
59	1	1,7	7Бкл2Дз1Гз+Сз	99	С2ГБС	0,70	380	3	3	Пн.Зх-10
59	2	0,6	10Сз	109	С2ГБС	0,50	290	3	2	Пд.Зх-10
59	3	8,1	10Бкл+Дз,Гз,Клг	124	С2ГДБ	0,65	390	3	3	Пн.Зх-12
59	4	0,3	9Бкл1Дз	104	С2ГДБ	0,65	380	3	3	Пн.Зх-12
59	5	2,4	10Бкл	123	С2ГДБ	0,30	170	3	3	Пн.Зх-10
			7Клг3Яв	44		0,35	40		3	
59	6	2,9	6Клг4Яв+Бкл	39	С2ГДБ	0,75	70	3	3	
59	7	0,3	6Клг4Гз	58	С2ГДБ	0,50	100	3	3	
59	8	2,9	10Бкл+Дз,Гз	114	С2ГДБ	0,70	430	3	3	Пд.Зх-12

№ кв.	№ вид.	Площа	Склад	Вік	ТЛУ	Повн	Запас	Клас	Клас пожежної небезпеки	Примітка
59	9	0,7	6Дз4Бкл+Гз	114	С2ГДБ	0,65	370	3	3	Пд-15
59	10	3,5	7Бкл3Дз+Сз,Гз	114	С2ГДБ	0,60	310	3	3	Пд.3х-8
59	11	0,8	4Дз3Бкл1Сз2Гз	109	С2ГДБ	0,70	320	3	3	Пд.3х-5
59	12	0,3	Дорога ґрунтова						5	3м-1км
59	13	0,5	Просіка квартална						5	2м-2,3км
	Разом	25							3,0	
60	1	14	8Дз1Бкл1Гз	164	С2ГДБ	0,65	350	3	3	Пд.Сх-5
60	2	4	9Дз1Сз+Яв	19	С2ГД				3	Пд.Сх-5
60	3	1,7	4Дз6Гз+Яв	144	С2ГДБ	0,55	180	3	3	Пн.3х5
60	4	0,9	47Дз6Гз	129	С2ГДБ	0,55	180	3	3	Пн.3х-12
60	5	1,1	7Бкл1Дз2Гз	74	С2ГДБ	0,40	150	3	3	Пн.3х-10
60	6	2,6	4Бкл4Дз2Гз	154	С2ГДБ	0,30	130	3	3	Пн.3х-10
60	7	4,7	3Бкл3Кля2Гз1Дз1Бп	37	СзГДБ	0,75	70	3	3	Пн.3х-12
60	8	0,8	5Дз5Бкл+Гз	154	С2ГДБ	0,50	280	3	3	Пд-15
60	9	0,6	8Дз2Сз	19	С2ГДБ	0,65	10	3	3	
60	10	0,3	Дорога ґрунтова						5	3м-2,1км
60	11	0,3	Просіка квартална						5	2м-2,5км
	Разом	31							3,0	
61	1	21	10Бкл+Дз,Яв,Яз,Гз	87	С2ГДБ	0,70	390	3	3	Пн-10
61	2	4,6	10Бкл+Дз,Гз,Бп,Лпш	84	С2ГДБ	0,70	340	3	3	Пд-10
61	3	2,2	8Бкл2Бп+Дз,Гз	94	С2ГДБ	0,85	390	3	3	Пд.Сх-10
61	4	1,6	3Дз2Бкл5Гз+Сз,Бп	79	С2ГДБ	0,70	190	3	3	Пд.Сх-5
61	5	2,7	3Бкл2Дз5Гз+Сз	134	С2ГДБ	0,75	180	3	3	Пд-5
61	6	0,4	3Дз1Бкл4Гз1Сз1Бп	79	С2ГДБ	0,80	250	3	3	Пн-5
61	7	1,7	6Бкл4Гз+Яв	94	С2ГДБ	0,75	370	3	3	
61	8	0,4	Дорога ґрунтова						5	3м-1,4км
61	9	0,4	Просіка квартална						5	2м-2км
	Разом	35							3,0	
62	1	2,7	6Бкл3Дз1Гз	174	СзГДБ	0,55	270	3	3	Пн-7
62	2	4	5Бкл4Дз1Сз	174	С2ГДБ	0,50	250	3	3	Пн-5
62	3	8,7	6Бкл3Клг1Гз	22	ДзДГБ	0,60	5	3	3	Пн-7
62	4	2,6	4Сз1Дз2Бкл2Бп1Гз+Ос,Акб	88	СзГБД	0,70	280	3	3	Пд-5
62	5	5	7Бкл3Сз+Гз	154	С2ГДБ	0,55	290	3	3	Пд-5
62	6	1	3Сз3Бкл1Дз2Гз1Бп	73	С2ГДБ	0,75	280	3	3	Пн-5
62	7	3,2	5Бкл3Сз1Дз1Гз+Бп	74	С2ГБС	0,75	300	3	3	Пн-5
62	8	1,8	6Бкл3Клг1Гз	69	С2ГДБ	0,65	210	3	3	Пн.3х-5
62	9	0,6	Дорога ґрунтова						5	4м-1,7км
62	10	0,4	Просіка квартална						5	2м-1,7км
	Разом	30							3,1	
63	1	7,9	6Дз1Сз1Бкл2Гз+Бп	89	С2ГДБ	0,85	300	3	3	Пн-12
63	2	5,5	6Сз1Бкл3Гз	92	С2ГДБ	0,75	280	3	2	Пн-5

№ кв.	№ вид.	Площа	Склад	Вік	ТЛУ	Повн	Запас	Клас	Клас пожежної безпеки	Примітка
63	3	6,4	4Сз2Дз2Бкл1Бп1Гз	92	С2ГДБ	0,75	330	3	2	Пн.Сх-5
63	4	0,9	8Дз1Сз1Гз	74	С2ГБД	0,70	190	3	3	
63	5	1,6	5Бкл5Сз+Дз,Бп,Гз	74	С2ГДБ	0,70	370	3	3	Пд.Сх-5
63	6	2,8	5Бкл2Сз1Дз1Гз1Бп	74	С2ГБС	0,70	280	3	3	Пн.Сх-8
63	7	4,6	5Бкл1Дз2Гз2Сз+Бп	74	С2ГДБ	0,75	300	3	3	Пн.Сх-15
63	8	4,2	4Бкл3Дз1Бп2Гз	154	С2ГДБ	0,55	240	3	3	Сх-10
63	9	3,5	6Сз2Дз1Бкл1Гз	89	С2ГБС	0,65	370	3	2	Пд-5
63	10	1,5	5Сз3Бкл2Бп+Дз	72	С2ГБС	0,75	320	3	2	Пн.Сх-5
63	11	0,4	4Бкл2Дз4Гз	89	С2ГДБ	0,80	280	3	3	Пн-5
63	12	0,4	Дорога ґрунтова						5	3м-1,4км
63	13	0,3	Просіка квартална						5	2м-2,1км
	Разом	40							2,6	
64	1	6	6Сз3Дз1Гз+Бп,Ос	89	С2ГДБ	0,85	340	3	2	Пн-7
64	2	5,4	6Дз1Бкл2Гз1Бп+Ос	89	СзГБД	0,75	280	3	3	Пн-5
64	3	8,6	10Сз	135	СзГБС	0,30	180	3	2	Пн-5
			8Сз1Бкл1Дз+Гз	99		0,40	210		2	
64	4	0,6	5Сз1Дз3Бкл1Гз	144	С2ГБС	0,60	360	3	2	
64	5	1,8	6Бкл3Дз1Гз+Бп,Сз	84	С2ГДБ	0,45	190	3	3	Пд.3х-5
64	6	2,4	7Дз2Бкл1Гз+Сз	69	В2БС	0,70	250	3	3	Пд-15
64	7	3,8	10Сз	94	С2ГДБ	0,65	370	3	2	Пд-8
64	8	1	10Сз	154	С2ГБС	0,30	180	5	2	Пд.Сх-5
			5Бкл4Дз1Гз+Бп,Сз	74		0,40	150		3	
64	9	5,8	5Дз4Бкл1Сз	174	С2ГДБ	0,30	160	5	3	Пн.Сх-15
			6Бкл2Дз2Гз	74		0,40	140		3	
64	10	2,2	9Сз1Дз+Бкл,Ос	83	С2ГБС	0,70	460	3	2	
64	11	1,2	4Бкл4Сз1Дз1Бп+Гз	79	С2ГДБ	0,70	340	3	3	Пд-5
64	12	3,8	6Бкл2Дз2Гз	84	С2ГБС	0,60	210	3	3	Пд.Сх-5
64	13	4	7Сз2Дз1Бкл	89	С2ГБС	0,70	390	3	2	пн.Сх-7
64	14	2,1	5Дз1Гз1Сз3Бп	89	С2ГДБ	0,75	300	3	3	Пн-9
64	15	1,4	9Бкл1Гз+Дз	89	С2ГДБ	0,70	310	3	3	Пн-8
64	16	0,4	Дорога ґрунтова						5	3м-1,4км
64	17	0,5	Просіка квартална						5	2м-2,7км
	Разом	51							2,5	
65	1	6,2	5Сз2Дз2Бп1Гз+Ос	99	С2ГБС	0,75	310	3	2	Пн-5
65	2	1,8	6Бп2Дз1Сз1Гз+Ос	88	С2ГБС	0,65	250	3	3	Пд-5
65	3	1,7	4Дз2Сз4Бп+Бкл,Гз	84	С2ГБС	0,65	280	3	3	
65	4	5	8Сз2Дз+Бп	99	С2ГБС	0,70	390	3	2	Пд-5
65	5	1,4	4Дз5Сз1Бп	84	С2ГБС	0,75	340	3	3	Пд-5
65	6	1,1	10Сз	74	С2ГБС	0,75	430	3	2	Пд-5
65	7	5,7	10Сз+Дз	94	С2ГБС	0,60	320	3	2	Пд-5
65	8	2	9Сз1Дз+Бп	84	С2ГБС	0,75	420	3	2	Пд.Сх-5
65	9	1,7	8Дз2Сз	84	С2ГБС	0,70	330	3	3	

№ кв.	№ вид.	Площа	Склад	Вік	ТЛУ	Повн	Запас	Клас	Клас пожежної небезпеки	Примітка
65	10	1,3	9Сз1Дз	74	С2ГБС	0,75	380	3	2	Пд-5
65	11	1,3	6Сз1Дз3Бп+Бкл,Ос,Влч	89	С2ГБС	0,70	310	3	2	Пд-5
65	12	1,7	9Сз1Дз	74	С2ГБС	0,75	410	3	2	Пд-5
65	13	0,9	10Сз	63	С2ГБС	0,75	310	3	2	
65	14	1,6	10Сз+Ос,Бп	74	С2ГБС	0,70	400	3	2	Пд.Сх-5
65	15	0,5	Садиба						4	Самозахоп
65	16	2,1	5Сз3Дз1Бкл1Гз	83	С2ГБС	0,75	310	3	2	Пн.Сх-5
65	17	1,1	10Сз+Дчр,Дз,Бкл	79	С2ГБС	0,75	400	3	2	Пд-5
65	18	0,7	5Дз1Сз2Гз1Бкл1Мдс	89	СзГБД	0,85	340	3	3	Пн-5
65	19	1,8	10Сз	134	С2ГБС	0,30	200	5	2	Пн-5
			7Дз3Гз+Ос,Бп	84		0,45	110		3	
65	20	1	10Влч+Ос	89	Д4ВЛЧ	0,65	280	3	4	
65	21	1	7Сз1Дз2Бп	89	С2ГБС	0,85	410	3	2	Пн-7
65	22	4,3	8Дз2Гз+Ос,Сз,Бкл	89	С2ГДБ	0,70	230	3	3	Пн.Сх-7
65	23	0,8	10Сз+Бкл,Гз	84	С2ГБС	0,60	320	3	2	Пд.Сх-5
65	24	2,3	10Сз+Бкл,Гз	70	С2ГБС	0,65	320	3	2	Пд.Сх-5
65	25	1,4	10Сз	70	С2ГБС	0,70	360	3	2	Пд.Сх-5
65	26	2,4	10Сз+Дз,Бкл,Гз	80	С2ГБС	0,70	400	3	2	Пд.Сх-5
65	27	0,3	Біогалявина		С2ГБС				4	
65	28	0,3	8Дз2Бкл	34	С2ГДС	0,75	60	3	3	
65	29	0,4	Болото						5	верхове
65	30	2	Лінія електромер.						4	22м-0,9км
65	31	0,6	Дорога ґрунтова						5	3м-1,7км
65	32	0,6	Просіка квартальна						5	2м-2,4км
	Разом	57							2,4	
66	1	5,1	6Бкл3Дз1Гз	114	С2ГДБ	0,70	360	3	3	Пд.Сх-8
66	2	8,1	4Дз1Бкл1Сз4Гз	114	С2ГДБ	0,70	280	3	3	Пд.Сх-5
66	3	1,6	8Бкл1Дз1Гз+Бп	124	С2ГДБ	0,65	380	3	3	Пн.3х-5
66	4	2,2	5Сз2Дз2Бкл1Гз	119	С2ГБС	0,70	380	3	2	Пд.3х-7
66	5	1,1	4Сз3Дз2Гз1Бкл	119	С2ГБС	0,70	310	3	3	
66	6	5,4	5Сз3Дз2Гз	119	С2ГБС	0,70	290	3	2	Пн.3х-5
66	7	0,3	Дорога ґрунтова						5	4м-1,2км
66	8	0,2	Просіка квартальна						5	2м-1,4км
	Разом	24							2,7	
67	1	8,7	3Дз1Бкл4Гз2Сз	119	С2ГДБ	0,65	240	3	3	Пд.Сх-5
67	2	1,2	4Клг3Дз1Бкл1Гз1Бп	38	С2ГДБ	0,75	70	3	3	Пн.3х-5
67	3	5,9	3Сз2Дз3Гз2Бп	79	С2ГДБ	0,85	240	3	3	Пд.3х-5
67	4	1,4	3Бкл2Сз2Гз3Бп+Дз,Клг	78	С2ГБС	0,65	230	3	3	Пд-10
67	5	1,2	8Бкл1Дз1Гз+Сз	119	С2ГДБ	0,65	340	3	3	Пд-5
67	6	2,9	5Сз2Дз1Бкл2Гз	129	С2ГБС	0,60	370	3	2	Пд.3х-5

№ кв.	№ вид.	Площа	Склад	Вік	ТЛУ	Повн	Запас	Клас	Клас пожежної небезпеки	Примітка
67	7	1,2	10Бкл+Сз,Гз	134	С2ГДБ	0,60	370	3	3	Пн.Сх-7
67	8	0,6	4Дз1Сз5Гз	124	С2ГДБ	0,60	210	3	3	
67	9	0,9	4Бкл4Яв2Гз	39	С2ГДБ	0,60	65	3	3	Пн.Сх-5
67	10	0,5	Стоянка трансп.						5	
67	11	0,3	Дорога ґрунтова						5	3м-2,1км
67	12	0,2	Просіка квартальна						5	2м-1,5км
	Разом	25							3,0	
68	1	3,4	4Бкл4Гз2Дз+Сз	129	С2ГДБ	0,60	260	5	3	
			7Гз1Бкл1Дз1Бп	64		0,40	75		3	
68	2	0,4	Зруб		С2ГДБ				4	Пд-5
68	3	3,6	5Гз2Дз1Бкл2Сз	129	С2ГДБ	0,30	130	5	3	Пд-5
			7Гз2Бкл1Дз+Сз,Бп	69		0,30	60		3	
68	4	1,7	4Бкл3Гз2Яв1Дз	74	С2ГДБ	0,50	145	3	3	Місце відп
68	5	4,5	7Бкл1Дз2Гз	134	С2ГДБ	0,65	320	3	3	Пн.3х-15
68	6	1,8	7Бкл1Дз2Гз+Сз	114	С2ГДБ	0,55	230	3	3	Пн.3х-15
68	7	8,4	10Бкл+Дз,Кля	134	С2ГДБ	0,65	380	3	3	Пн.Сх-8
68	8	1	7Клг2Бкл1Яв	39	С2ГДБ	0,75	100	3	3	Пд-12
68	9	1,6	10Бкл+Гз	134	С2ГДБ	0,60	360	3	3	Пд.3х-12
68	10	6,8	9Бкл1Дз+Гз	134	С2ГДБ	0,35	200	5	3	Пд-8
			8Бкл1Дз1Гз+Бп	64		0,35	100		3	
68	11	0,5	Дорога ґрунтова						5	3м-1,8км
68	12	0,3	Просіка квартальна						5	2м-1,7км
	Разом	34							3,1	
69	1	2,1	7Бкл1Клг1Гз1Бп+Лпд	64	ДзДГБ	0,65	190	3	3	Пн.3х-5
69	2	9,8	7Бкл3Дз+Гз,Яв	154	С2ГДБ	0,50	310	3	3	Пн.3х-15
69	3	8,4	4Бкл4Клг1Бп1Гз	29	С2ГДБ	0,90	40	3	3	
69	4	0,8	4Дз1Бкл2Лпд3Гз	144	С2ГДБ	0,30	120	5	3	
			4Бкл4Клг2Гз	74		0,35	110		3	
69	5	3,8	7Сз3Бкл+Дз,Гз,Бп	69	С2ГДС	0,65	310	3	2	
69	6	3,4	6Бкл2Дз2Гз+Сз	134	С2ГДБ	0,40	180	5	3	
			8Бкл2Гз	74		0,30	100		3	
69	7	1	9Сз1Кля+Яв,Дчр,Гз	72	С2ГБС	0,80	370	3	2	Пд-8
69	8	0,4	Дорога ґрунтова						5	4м-1,4км
69	9	0,3	Просіка квартальна						5	2м-1,7км
	Разом	30							2,9	
70	1	10	9Бкл1Клг+Сз,Гз	154	С2ГДБ	0,60	350	3	3	Пн-15
70	2	1	4Бкл5Кля1Врб+Бп	27	С2ГДБ	0,90	30	3	3	Пн-15
70	3	0,9	10Бкл+Гз	154	С2ГДБ	0,60	340	3	3	Пн.3х-5
70	4	2,7	9Бкл1Дз	144	С2ГДБ	0,50	330	3	3	Пд-20
70	5	1,8	4Бкл4Клг1Гз1Бп	29	С2ГДБ	0,90	50	3	3	Пд.3х-25
70	6	0,3	7Клг3Акб	64	С2ГДС	0,40	100	3	3	

№ кв.	№ вид.	Площа	Склад	Вік	ТЛУ	Повн	Запас	Клас	Клас пожежної небезпеки	Примітка
70	7	1,9	9Сз1Яв+Дз,Акб	73	С2ГДБ	0,85	380	3	2	Пд.Зх-10
70	8	6,8	4Сз4Бкл2Гз+Дз	79	С2ГБС	0,70	310	3	3	Пд.Зх-15
70	9	0,4	Дорога ґрунтова						5	4м-1,9км
	10	0,2	Просіка квартальна						5	2м-1,7км
	Разом	26							3,0	
71	1	2,7	6Бкл4Дз+Гз	154	Д2ДГБ	0,50	330	3	3	Пн.Сх-20
71	2	5,1	5Бкл3Дз2Гз+Ос	89	С2ГДБ	0,75	260	3	3	Пн.Сх-10
71	3	1,5	6Дз2Бкл2Гз+Ос	89	С2ГДБ	0,75	240	3	3	Пн-8
71	4	1	8Бкл2Яв	84	ДзДГБ	0,75	390	3	3	
71	5	2,9	4Бкл4Яв1Клг1Яз	21	ДзДГБ	0,70	15	3	3	
71	6	1,6	4Бкл4Яв2Гз	84	Д2ДГБ	0,60	260	3	3	
71	7	4,7	5Бкл3Дз2Сз	144	С2ГДБ	0,50	300	3	3	Пд.Сх-20
71	8	2	4Сз5Бкл1Гз+Дз	76	С2ГБС	0,70	310	3	3	Пд.Сх-17
71	9	2,5	6Сз1Гз3Бкл+Дз,Ак б,Клг	94	С2ГБС	0,65	340	3	2	Пд-12
71	10	6,1	6Бкл2Дз2Гз	144	С2ГДБ	0,30	180	5	3	Пд.Зх-16
			6Бкл2Дз2Гз	84		0,45	160		3	
71	12	0,6	Дорога ґрунтова						5	3м-1,5км
71	13	0,3	Просіка квартальна						5	2м-1,6км
	Разом	31							3,0	
72	1	3,9	7Сз2Дз1Гз+Бкл	94	С2ГБС	0,70	390	3	2	Пд-10
72	2	1,2	8Дз2Гз+Сз	89	С2ГДБ	0,60	240	3	3	Пд-8
72	3	3,4	3Дз3Бкл3Гз1Бп+Ос	84	С2ГДБ	0,70	280	3	3	Пн-15
72	4	5	6Дз3Гз1Бкл+Сз	94	С2ГДБ	0,70	260	3	3	Пн-12
72	5	2,6	8Дз1Сз1Бкл	144	С2ГДБ	0,60	310	3	3	Пд.Зх-13
72	6	0,3	Галявина декоративна		С2ГДС			3	4	
72	7	6,6	9Сз1Дз+Бкл,Гз,Бп	94	С2ГБС	0,75	420	3	2	Пд.Зх-12
72	8	2,6	5Дз3Бкл2Гз	94	С2ГБС	0,60	230	3	3	Пд-12
72	9	1,1	4Дз2Сз1Бкл3Гз	94	С2ГБС	0,65	280	3	3	Пд.Сх-20
72	10	1,2	9Сз1Дз+Бкл	154	С2ГБС	0,30	190	5	2	Пд.Зх-15
			4Дз5Бкл1Гз	84		0,40	170		3	
72	11	0,4	Галявина декоративна		С2ГДС			3	4	В корист.
72	12	0,5	Дорога ґрунтова						5	3м-1,5км
72	13	0,2	Просіка квартальна						5	2м-1,1км
	Разом	29							2,7	
73	1	6,8	9Сз1Бкл+Дз	119	С2ГБС	0,70	420	3	2	Зх- 5,М.відп
73	2	9,6	5Дз4Сз1Гз+Бкл	144	С2ГБС	0,30	180	5	3	Пн-5
73			10Гз+Сз	74		0,55	120		3	Місце відп
73	3	9,9	7Сз3Дз+Гз	144	С2ГБС	0,65	410	3	2	
73	4	2,4	5Дз4Сз1Гз	174	С2ГБС	0,65	360	3	3	
73	5	0,8	Галявина декоративна		С2ГД			3	4	Самозахо п

№ кв.	№ вид.	Площа	Склад	Вік	ТЛУ	Повн	Запас	Клас	Клас пожежної небезпеки	Примітка
73	6	0,4	10Сз+Бкл	93	СзГБС	0,60	320	3	2	Самозахоп
73	7	0,5	8Сз1Дз1Клг	58	С2ГБС	0,75	480	3	2	
73	8	0,5	10Сз+Дз,Бкл	84	С2ГБС	0,75	480	3	2	
73	9	0,6	10Сз+Дз	134	С2ГДС	0,40	250	3	2	
73	10	0,5	10Бкл	57	С2ГБС	0,45	180	3	3	
73	11	1,5	7Сз2Дз1Клг+Яв,Ос,Бп	22	С2ГБС	0,80	10	3	2	
73	12	2,5	7Сз3Дз+Дчр,Ос,Бп	23	С2ГДС	0,90	10	3	2	
73	13	0,3	9Сз1Бкл+Дз	119	С2ГБС	0,70	420	3	2	
73	14	0,7	Дорога ґрунтова						5	3м-1,8км
	Разом	37							2,4	
74	1	0,6	4Дз1Сз5Гз+Чш	84	С2ГДБ	0,85	200	3	3	
74	2	5,2	5Сз2Дз3Гз+Бп	84	С2ГДБ	0,75	340	3	2	Пн.3х-5
74	3	0,3	10Гз+Бп	39	С2ГДБ	0,55	40	3	3	
74	4	2,5	10Дз+Бкл	174	С2ГДБ	0,45	260	3	3	Пд.3х-5
74	5	2	10Дз+Бкл	174	С2ГДБ	0,45	290	3	3	ПЛНД
74	6	1,6	5Дз1Гз1Бп3Врб+Клг,Сз	21	С2ГДБ	0,95	10	3	3	
74	7	0,9	6Дчр4Сз+Акб	53	С2ГДБ	0,75	130	3	3	
74	8	1,6	10Дз+Яв,Сз	19	С2ГДБ	0,90	10	3	3	
74	9	2	7Дз1Яв1Бп1Врб+Сз,Гз	21	С2ГДБ	0,85	15	3	3	
74	10	3,8	9Дз1Гз	174	С2ГДБ	0,50	250	3	3	
74	11	3,7	8Дчр1Клг1Яв	59	С2ГДБ	0,75	190	3	3	
74	12	0,6	Дорога ґрунтова						5	4м-1,3км
74	13	0,2	Просіка квартална						5	2м-1,1км
	Разом	25							2,9	
75	1	2	8Дз2Гз+Бкл	174	С2ГБД	0,30	160	5	3	Пд-5
			10Гз	74		0,40	70		3	
75	2	0,9	8Дз1Сз1Бкл+Гз,Клг,Лпд	94	СзГБД	0,70	340	3	3	
75	3	0,2	6Дз4Бкл+Гз	89	С2ГДБ	0,55	280	3	3	
75	4	0,6	4Дз5Сз1Гз	94	С2ГДБ	0,75	350	3	3	
75	5	1,7	9Дз1Гз+Бп,Акб,Сз	84	С2ГДБ	0,70	260	3	3	
75	6	9,3	10Бкл+Дз,Сз,Гз	94	С2ГДБ	0,75	460	3	3	
75	7	1,6	5Бкл1Дз3Бп1Гз	99	С2ГДБ	0,70	270	3	3	
75	8	7,2	8Бкл1Гз1Сз+Дз,Бп	89	С2ГДБ	0,75	340	3	3	Пд.3х-5
75	9	0,5	10Дчр+Дз	57	С2ГДБ	0,75	200	3	3	
75	10	4,4	10Сз+Дз,Бп	79	СзГБС	0,75	470	3	2	
75	11	1,5	10Сз+Дз	71	С2ГБС	0,75	420	3	2	
75	12	0,7	Дорога ґрунтова						5	4м-1,9км
75	13	0,4	Просіка квартална						5	2м-1,7км
	Разом	31							2,9	
76	1	8,3	10Бкл+Дз,Сз	114	СзГБД	0,75	310	3	3	Пн.Сх-15

№ кв.	№ вид.	Площа	Склад	Вік	ТЛУ	Повн	Запас	Клас	Клас пожежної безпеки	Примітка
76	2	1,3	5Бкл2Бп1Дз1Клг1Гз	79	С2ГДБ	0,70	250	3	3	
76	3	7,8	5Бкл1Дз3Гз1Бп	79	ДзГДБ	0,75	260	3	3	Пд-8
76	4	3,7	7Бкл2Сз1Дз	114	С2ГДБ	0,65	320	3	3	
76	5	3,6	6Бкл3Дз1Гз+Сз	84	С2ГДБ	0,70	300	3	3	Пд-8
76	6	1,3	6Сз2Бкл1Клг1Гз	114	С2ГБС	0,55	280	3	2	
76	7	0,5	8Клг1Кля1Яз	39	СзГБД	0,65	80	3	3	
76	8	2,8	10Сз+Яв	71	С2ГБС	0,70	360	3	2	Пн.Зх-5
76	9	1,5	10Сз+Дз,Акб,Бкл	84	С2ГБС	0,70	470	3	2	Пн.Сх-10
76	10	0,7	6Бкл2Дз1Гз1Сз	154	С2ГДБ	0,40	210	3	3	
76	11	0,2	Дорога ґрунтова						5	3м-1км
76	12	0,3	Просіка квартальна						5	3м-1,7км
	Разом	32							2,9	
77	1	2,5	6Бкл2Дз2Гз+Сз	124	С2ГДБ	0,55	310	3	3	Пн-10
77	2	0,8	3Дз2Бкл4Гз1Сз	79	С2ГДБ	0,65	200	3	3	Пн-10
77	3	5,5	9Бкл1Сз+Дз	79	С2ГДБ	0,75	370	3	3	Пд-10
77	4	1,7	6С2Дз1Бкл1Гз	84	С2ГДС	0,65	290	3	2	Пн.Сх-8
77	5	1,4	10Сз	69	С2ГБС	0,65	320	3	2	Пд.Сх-7
77	6	12,3	4Дз4Бкл2Гз+Сз,Яв, Чш	84	С2ГБД	0,70	250	3	3	Пн-12
77	7	0,9	10Сз	84	С2ГБС	0,60	340	3	2	
77	8	0,5	6Бкл4Гз+Сз,Клг	84	С2ДГБ	0,70	250	3	3	Сх-18
77	9	2	10Дз	154	С2ГБД	0,40	240	5	3	Пд.Сх-22
			6Гз2Яв2Дз	58		0,35	75		3	Місце відп
77	10	3,9	4Дз2Гз2Бп2Бкл+Чш	64	С2ГБД	0,70	180	3	3	Пн.Сх-15
77	11	0,3	10Дчр	59	СзГБД	0,75	230	3	3	Пд.Сх-10
77	12	0,3	5Бха4Вля1Яв	69	СзГДС	0,70	290	3	3	Пд.Сх-12
77	13	1,4	10Сз+Дз	67	С2ГДС	0,60	260	3	2	
77	14	0,2	Дорога ґрунтова						5	3м-0,5км
77	15	0,3	Просіка квартальна						5	2м-1,4км
	Разом	34							2,9	
78	1	1,5	10Сз	89	С2ГДС	0,70	360	3	2	
78	2	2,3	Галявина декоративна		СзГДС			3	4	
78	3	7,8	10Сз	66	С2ГДС	0,70	290	3	2	
78	4	0,3	Галявина декоративна		СзГДС			3	4	
78	5	0,9	Болото						4	Перехідне
78	6	0,8	6Сз4Клг	66	СзГДС	0,80	230	3	2	
78	7	7,4	10Сз	66	С2ГДС	0,80	370	3	2	
78	8	0,8	10Сз	84	С2ГДС	0,70	450	3	2	
78	9	8,2	10Сз	66	С2ГДС	0,75	300	3	2	
78	10	0,5	Галявина декоративна		С2ГДС			3	4	

№ кв.	№ вид.	Площа	Склад	Вік	ТЛУ	Повн	Запас	Клас	Клас пожежної небезпеки	Примітка
78	11	0,2	Галявина декоративна		С2ГДС			3	4	
78	12	2,3	6Сз4Дчр	66	С2ГДС	0,70	260	3	2	
78	13	0,3	10Акб	66	СзГДС	0,70	160	3	3	
78	14	0,2	Галявина декоративна		С2ГДС			3	4	
78	15	0,9	Галявина декоративна		С2ГДС			3	4	
78	16	0,4	9Дчр1Сз	66	С2ГДС	0,80	200	3	3	
78	17	0,9	9Сз1Дчр	66	С2ГДС	0,65	270	3	2	
78	18	0,8	Галявина декоративна		С2ГДС			3	4	
78	19	0,9	Лінія електромер.						4	22м-0,4км
78	20	0,5	Дорога ґрунтова						5	6м-0,7км
78	21	0,1	Просіка квартальна						5	2м-0,4км
	Разом	38							2,4	
79	1	2,1	9Дчр1Сз	61	С2ГДС	0,70	220	3	3	
79	2	3,4	9Сз1Дз+Бкл,Гз,Бп	94	СзГДС	0,55	330	3	3	
79	3	0,8	9Дз1Гз	79	С2ГДС	0,65	220	3	3	
79	4	0,3	10Сз	71	С2ГДС	0,85	360	3	2	
79	5	10,6	10Сз	84	С2ГДС	0,70	450	3	2	
79	6	11	10Сз	84	С2ГДС	0,75	480	3	2	
79	7	3	10Сз	66	С2ГДС	0,70	350	3	2	
79	8	0,2	Місце відпочинку		С2ГДС			3	4	
79	9	4,7	10Сз	73	С2ГДС	0,65	380	3	2	
79	10	0,6	Дорога ґрунтова						5	4м-1,5км
79	11	0,3	Просіка квартальна						5	2м-1,5км
	Разом	37							2,3	
80	1	0,6	10Дчр	62	С2ГДС	0,75	230	3	3	
80	2	10,6	10Сз+Дз	89	С2ГДС	0,70	410	3	2	3х-8
80	3	3,5	10Сз+Бкл,Гз,Дчр	69	С2ГДС	0,75	380	3	2	
80	4	1,2	8Дз2Гз	84	С2ГДБ	0,70	200	3	3	
80	5	2,2	7Дз1Бп1Сз1Ос+Гз, Бкл	79	С2ГДБ	0,70	270	3	3	
80	6	8,1	10Сз+Дз,Дчр,Бкл,Гз	79	С2ГБС	0,75	450	3	2	
80	7	5,1	10Сз+Дз	68	С2ГБС	0,70	300	3	2	
80	8	5	10Сз+Дз	69	С2ГБС	0,75	390	3	2	
80	9	0,3	Галявина декоративна		С2ГБС			3	4	
80	10	1,5	0Сз	69	С2ГБС	0,15	60	3	2	
80	11	0,5	Дорога ґрунтова						5	4м-1,5км
80	12	0,4	Просіка квартальна						5	2м-2,2км
	Разом	39							2,2	
81	1	10,8	10Сз+Дз,Бкл,Яз	69	С2ГДС	0,75	340	3	2	Пд-5
81	2	4,7	4Бкл3Дз1Сз2Гз	74	С2ГДБ	0,70	270	3	3	Пд,Сх-15

№ кв.	№ вид.	Площа	Склад	Вік	ТЛУ	Повн	Запас	Клас	Клас пожежної небезпеки	Примітка
81	3	2,1	10Сз	69	С2ГДС	0,75	370	3	2	
81	4	0,5	3Сз4Клг1Чш2Врб	64	С2ГДС	0,40	80	3	3	
81	5	0,6	10Сз+Чш,Клг	79	С2ГДС	0,65	330	3	2	
81	6	5	6Бкл1Дз2Гз1Клг+Чш	79	С2ГДБ	0,70	290	3	3	Пн.Сх-18
81	7	10	9Сз1Дз+Чш,Ос,Клг	69	С2ГДС	0,75	340	3	2	Пн.Зх-5
81	8	5,1	10Сз	69	С2ГДС	0,65	310	3	2	
81	9	0,5	Галявина декоративна		С2ГДС			3	4	
81	10	0,4	5Сз5Дз	79	С2ГДС	0,65	240	3	2	Пд.Сх-12
81	11	0,5	10Сз	19	С2ГДС	0,70	10	3	1	
81	12	0,4	Дорога ґрунтова						5	Зм-1,6км
81	13	0,4	Просіка квартальна						5	2м-2,1км
	Разом	41							2,3	
82	1	1,4	10Сз	69	С2ГДС	0,75	390	3	2	Сх-12
82	2	5	4Дз5Бкл1Сз+Гз	84	С2ГБД	0,70	370	3	3	Пн.Зх-15
82	3	1,6	10Сз+Дз,Акб,Гз	89	С2ГДС	0,70	480	3	2	Сх-12
82	4	1,8	5Бкл4Дз1Гз+Сз,Бп	84	С2ГДБ	0,70	340	3	3	Пн.Зх-27
82	5	5,2	5Бкл4Дз1Гз+Сз,Бп	84	С2ГДБ	0,70	290	3	3	Сх-15
82	6	11	4Бкл4Дз1Гз1Бп+Ос	84	С2ГДБ	0,70	220	3	3	Пд-17
82	7	0,2	Галявина декоративна		С2ГДС			3	4	
82	8	0,2	10Сз	62	С2ГДС	0,80	340	3	2	
82	9	0,2	Галявина декоративна		С2ГДС			3	4	
82	10	1,5	6Бкл2Дз1Бп1Гз	84	С2ДГБ	0,70	340	3	3	Пн-28
82	11	0,6	8Бп1Бкл1Гз	84	С2ГДБ	0,70	270	3	3	Пн.Сх-18
82	12	0,4	8Сз2Гз+Сб	72	С2ГДС	0,75	320	3	2	
82	13	0,8	Лінія електромер.						4	22м-0,4км
82	14	0,7	Дорога ґрунтова						5	Зм-2,2км
82	15	0,4	Просіка квартальна						5	2м-2км
	Разом	31							3,0	
83	1	1,8	10Сз+Дз	69	С2ГДС	0,65	320	3	2	
83	2	0,5	10Тк	68	СзГДС	0,60	380	3	3	
83	3	0,5	8Сз1Дз1Гз	69	С2ГДС	0,75	250	3	2	Пд.Сх-8
83	4	8,2	5Дз2Бкл1Гз2Сз+Ос	84	С2ГДБ	0,70	290	3	3	Пд-17
83	5	5,5	4Дз1Бкл3Гз2Бп+Ос	84	С2ГДБ	0,70	290	3	3	Пн.Сх-18
83	6	7,1	6Дз2Бкл2Гз+Бп,Ос	84	С2ГДБ	0,70	290	3	3	Пд-18
83	7	0,4	10Сз	69	С2ГДС	0,75	360	3	2	
83	8	0,2	Галявина декоративна		С2ГДС			3	4	
83	9	0,3	10Сз	69	С2ГДС	0,75	440	3	2	Пд-12
83	10	0,3	6Бха4Тк	64	С2ГДС	0,65	220	3	3	Сх-5
83	11	0,3	10Сз	62	С2ГДС	0,75	360	3	2	Сх-5
83	12	0,4	Галявина декоративна		С2ГДС			3	4	

№ кв.	№ вид.	Площа	Склад	Вік	ТЛУ	Повн	Запас	Клас	Клас пожежної небезпеки	Примітка
83	13	13	4Дз2Бкл2Гз2Бп+Ос	84	С2ГДБ	0,75	270	3	3	
83	14	0,3	3Дз2Бкл3Гз2Бп+Ос	84	С2ГДБ	0,70	220	3	3	Пн.Сх-15
83	15	0,3	10Сз	72	С2ГДС	0,70	410	3	2	
83	16	0,3	10Дчр+Сз,Гз	58	СзГДС	0,70	170	3	3	Сх-5
83	17	0,5	10Сз	65	С2ГДС	0,75	300	3	2	
83	18	0,5	10Дчр+Яв,Акб	65	СзГБД	0,75	290	3	3	
83	19	0,2	Галявина декоративна		С2ГДС			3	4	
83	20	0,2	10Клг	62	С2ГДС	0,70	120	3	4	
83	21	2,9	Лінія електромер.						4	30м-0,8км
83	22	0,5	Лінія електромер.						4	22м-0,3км
83	23	0,5	Дорога ґрунтова						5	3м-2,2км
83	24	0,3	Просіка квартальна						5	2м-1,3км
	Разом	45							3,0	
84	1	2,8	3Дз1Бкл3Гз3Бп+Ос	79	Д2ДГБ	0,75	240	3	3	Пд.3х-23
84	2	1,3	10Сз	71	С2ГДС	0,85	450	3	2	Пд.Сх-8
84	3	4,3	10Сз	71	С2ГДС	0,85	390	3	2	Пд-5
84	4	2,5	4Бп2Бкл3Гз1Дз+Ос	79	Д2ДГБ	0,75	220	3	3	Пд.3х-8
84	5	3,8	7Бп1Бкл1Дз1Гз+Ос	79	Д2ДГБ	0,85	310	3	3	Пн.Сх-18
84	6	3,2	3Бкл2Дз2Бп3Гз+Ос	79	Д2ДГБ	0,85	280	3	3	Пд.3х-18
84	7	5,2	2Бкл2Дз2Бп3Гз1Ос	79	Д2ДГБ	0,85	280	3	3	Пн.Сх-12
84	8	2,8	10Дчр	72	Д2ДГБ	0,85	320	3	3	Пд.Сх-5
84	9	1,4	5Сз5Акб+Дз	56	Д2ДГБ	0,65	170	3	2	3х-10
84	10	0,2	10Дчр	72	Д2ДГБ	0,70	330	3	3	
84	11	0,4	4Клг2Сз1Лпш3Гз+Акб	71	Д2ДГБ	0,85	270	3	3	Пд-5
84	12	1,1	6Дчр4Сз	72	ДзДГБ	0,75	340	3	3	
84	13	2,7	5Гз2Бкл2Бп1Дз+Влч,Ос	79	Д2ДГБ	0,80	210	3	3	Пд.3х-8
84	14	0,3	10Дчр	72	Д2ДГБ	0,70	280	3	3	Пд-8
84	15	1	6Дз4Дчр+Бп	72	Д2ДГБ	0,75	290	3	3	
84	16	2,5	8Дчр2Сз+Клг	72	Д2ДГБ	0,85	360	3	3	Пд.Сх-5
84	17	3,2	4Бп1Дз2Влч3Гз+Бкл	79	Д2ДГБ	0,75	240	3	3	Пд-12
84	18	1,7	Галявина декоративна		С2ГДС			3	4	
84	19	0,3	Дорога ґрунтова						5	3м-1,1км
84	20	0,3	Просіка квартальна						5	2м-1,3км
	Разом	41							2,9	
85	1	0,8	5Сз1Дз3Гз1Бп+Ос	71	Д2ДГБ	0,85	260	3	3	Пд.3х-5
85	2	3	6Гз1Бкл2Бп1Влч+Дз,Ос,Чш	79	Д2ДГБ	0,75	200	3	3	Пд.3х-12
85	3	0,9	8Гз2Влч+Дз	79	ДзДГБ	0,80	200	3	3	Пд.3х-12
85	4	6	6Гз1Бкл1Дз1Бп1Клг+Ос	79	Д2ДГБ	0,75	280	3	3	Сх-5
85	5	0,8	4Дз1Сз2Гз2Бп1Ос	79	Д2ДГБ	0,75	280	3	3	Пд.Сх-15

№ кв.	№ вид.	Площа	Склад	Вік	ТЛУ	Повн	Запас	Клас	Клас пожежної небезпеки	Примітка
85	6	2,5	8Влч2Гз+Ос	79	Д4ВЛЧ	0,75	240	3	3	
85	7	0,9	9Сз1Дчр	71	Д2ДГБ	0,85	340	3	2	Зх-12
85	8	2,4	5Гз2Бкл2Бп1Дз+Влч, Чш, Ос	79	Д2ДГБ	0,75	250	3	3	Пд.Зх-15
85	9	1,8	10Дчр+Дз,Гз	71	Д2ДГБ	0,80	310	3	3	
85	10	0,7	8Гз2Дз+Бп	79	Д2ДГБ	0,60	170	3	3	Пд.Зх-13
85	11	0,4	7Клг1Лпш2Гз	71	Д2ДГБ	0,75	300	3	3	Сх-5
85	12	2,5	7Дчр3Сз+Клг	72	Д2ДГБ	0,80	380		3	
85	13	2	10Дчр+Клг,Гз	72	Д2ДГБ	0,80	330	3	3	Сх-5
85	14	1,1	Галявина декоративна		С2ГДС			3	4	
85	15	0,4	10Сз	64	Д2ДГБ	0,80	310	3	2	
85	16	3,6	4Чш1Шч1Дз2Гз2Бп	71	Д2ДГБ	0,55	155	3	3	
85	17	0,9	8Дч2Клг	63	Д2ДГБ	0,75	240	3	3	
85	18	0,5	Галявина декоративна		С2ГДС			3	3	
85	19	0,5	8Дчр2Гз	71	Д2ДГБ	0,80	280	3	3	Пд.Зх-12
85	20	0,5	Галявина декоративна		С2ГДС			3	3	
85	21	2,2	4Гз1Бкл1Дз1Лпд2Бп1Влч+Ос	79	Д2ДГБ	0,70	230	3	3	Пд-15
85	22	2,3	6Дчр3Сз1Клг+Дз,Акб	64	Д2ДГБ	0,80	330	3	3	Пд-30
85	23	0,2	10Сз	64	Д2ДГБ	0,85	380	3	2	
85	24	0,5	Лінія електромер.						4	20м-0,4км
85	25	0,4	Дорога ґрунтова						5	3м-1,7км
85	26	0,2	Просіка квартальна						5	2м-0,8км
	Разом	38							3,0	
86	1	0,3	Галявина декоративна		С2ГДС			3	4	
86	2	0,5	9Дчр1Сз+Яз	67	Д2ДГБ	0,70	300	3	3	Пн.Сх-18
86	3	2,7	9Влч1Яз	79	Д4ВЛЧ	0,75	260	3	4	
86	4	0,8	5Дз1Яз1Яв2Влч1Бп	67	ДзДГБ	0,75	220	3	3	
86	5	0,5	10Бп	74	Д2ДГБ	0,65	260	3	3	Пд-10
86	6	0,6	Озеро						5	
86	7	0,2	Галявина декоративна		С2ГДС			3	4	
86	8	0,3	10Яз+Яв	72	ДзДГБ	0,70	350	3	3	Пд.Сх-7
86	9	1,7	6Дз2Сз2Клг+Яз,Влч	72	ДзДГБ	0,75	290	3	3	Сх-14
86	10	11,3	5Бп1Бкл1Дз3Гз+Ос	79	Д2ДГБ	0,75	280	3	3	Сх-15
86	11	0,5	7Клг3Дз	72	Д2ДГБ	0,75	310	3	3	Сх-8
86	12	1	5Дчр1Мде1Яз2Сз1Яв	72	ДзДГБ	0,85	360	3	3	Пн.Сх-5
86	13	0,5	8Дз2Дчр	75	ДзДГБ	0,70	310	3	3	
86	14	0,1	10Яз	72	Д2ДГБ	0,70	250	3	2	
86	15	1	10Дчр+Лпш,Дз	66	Д2ДГБ	0,85	260	3	3	

№ кв.	№ вид.	Площа	Склад	Вік	ТЛУ	Повн	Запас	Клас	Клас пожежної небезпеки	Примітка
86	16	0,2	10Сз	63	Д2ДГБ	0,60	210	3	2	
86	17	0,3	10Яв	75	Д2ДГБ	0,75	340	3	3	
86	18	1,8	9Дчр1Дз+Яв,Мде	75	Д2ДГБ	0,75	340	3	3	Пд.3х-5
86	19	0,3	10Гз	69	Д2ДГБ	0,70	160	3	3	Пд.3х-20
86	20	1,4	8Сз2Клг+Дз	71	Д2ДГБ	0,65	250	3	2	
86	21	0,8	8Дз2Яв+Гз	72	Д2ДГБ	0,75	310	3	3	
86	22	0,4	6Дчр3Клг1Дз	71	Д2ДГБ	0,75	290	3	3	
86	23	1,1	Лінія електромер.						3	22м-0,5км
86	24	0,4	Дорога ґрунтова						5	3м-1,3км
86	25	0,3	Просіка квартална						5	4м-0,5км
	Разом	29							3,1	
87	1	1,2	10Сз	74	СзГДС	0,80	360	3	2	
87	2	3,8	10Сз	84	ВзДС	0,65	320	3	2	
87	3	0,8	10Сз	64	С2ГДС	0,50	210	3	2	В корист.
87	4	0,6	Галявина декоративна		ВзДС			3	4	Самозахоп
87	5	0,6	8Сз1Влч1Ос+Дз	114	ВзДС	0,55	260	3	3	
87	6	3	Сіножать					3	4	1,2т/га
87	7	2,5	Сіножать					3	4	В корист.
87	8	2,6	10Сз+Дз,Бп,Влч	84	ВзДС	0,65	290	3	2	
87	9	0,5	10Сз	74	ВзДС	0,70	270	3	2	
87	10	1	10Сз	109	ВзДС	0,55	290	3	2	В корист.
87	11	0,5	Галявина декоративна		ВзДС			3	4	
87	12	5,8	7Сз2Дз1Гз+Бкл	89	С2ГДС	0,70	300	3	2	
87	13	1,7	4Сз3Дз1Влч2Бп+Гз	78	С4ГДС	0,60	190	3	2	
87	14	4,2	10Сз+Дз	89	СзГДС	0,70	380	3	2	
87	15	0,5	Галявина декоративна		СзГДС			3	4	
87	16	3,9	10Сз+Дз	94	СзГДС	0,65	380	3	2	
87	17	0,6	10Влч	44	С4ГДС	0,55	90	3	4	
87	18	1	Канал меліоратив.						5	10м-0,8км
87	19	0,2	Просіка квартална						5	4м-0,5км
	Разом	35							2,6	
88	1	6,9	10Сз+Дз,Бп	94	СзГДС	0,70	430	3	2	
88	2	0,9	6Влч2Сз1Бп1Ос+Дз	88	С4ВЛЧ	0,50	190	3	4	
88	3	2,9	7Влч2Сз1Бп+Дз	89	С4ВЛЧ	0,60	235	3	4	
88	4	3,7	Сіножать						4	1,2т/га,Л/о
88	5	1,5	10Сз+Дз	104	ВзДС	0,65	310	3	2	
88	6	0,2	Сіножать						4	1т/га,підс.г
88	7	1,6	9Сз1Бп+Дз,Гз	99	СзГДС	0,65	350	3	2	
88	8	0,1	Канал меліоратив.						5	10м-0,1км
88	9	0,2	Просіка квартална						5	2м-0,8км

№ кв.	№ вид.	Площа	Склад	Вік	ТЛУ	Повн	Запас	Клас	Клас пожежної небезпеки	Примітка
	Разом	18							2,9	
89	1	1,4	Сіножать						4	1,2т/га,п/г
89	2	0,8	8Влч1Бп1Сз+Дз,Ос	89	С4ВЛЧ	0,75	230	3	4	
89	3	14	9Сз1Дз	94	СзГДС	0,70	360	3	2	
89	4	0,6	Болото						4	Перехідне
89	5	0,2	6Сз3Дз1Гз+Ос	84	СзГДС	0,70	320	3	2	
89	6	2,5	Сіножать						4	1,2т/га,Л/о
89	7	3,5	6Сз4Дз	89	СзГДС	0,75	350	3	2	
89	8	0,6	Канал меліоратив.						5	10м-0,4км
89	9	0,4	Просіка квартална						5	2м-1,8км
	Разом	24							2,6	
90	1	3	6Сз2Дз1Влч1Гз	84	СзГДС	0,70	280	3	2	
90	2	0,4	Галявина декоративна		СзГДС			3	4	
90	3	0,7	7Влч2Сз1Ос	84	С4ВЛЧ	0,65	190	3	4	
90	4	7,5	8Сз2Дз	84	СзГДС	0,75	420	3	2	
90	5	6,3	9Сз1Дз	94	СзГДС	0,75	420	3	2	
90	6	3,8	8Дз2Сз	109	СзГДС	0,65	370	3	3	
90	7	2,2	9Сз1Дз	99	СзГДС	0,75	320	3	2	
90	8	0,5	Болото						4	Перехідне
90	9	3,8	9Сз1Дз	104	СзГДС	0,75	450	3	2	
90	10	1,7	10Сз	65	С2ГДС	0,80	330	3	2	
90	11	1,3	6Сз3Дз1Гз	84	СзГДС	0,80	340	3	2	
90	12	2,5	3Дз4Гз1Ос2Сз	84	СзГДС	0,75	220	3	3	
90	13	3	10Сз	109	С2ГДС	0,35	260	5	2	
			9Сз1Дз	99		0,35	110		2	
90	14	0,8	10Сз	79	СзГДС	0,75	440	3	2	
90	15	1,4	10Сз	109	С2ГДС	0,65	420	5	2	
			6Дз4Гз	69	С2ГДС	0,30	70		3	
90	16	0,4	10Сз+Дз	65	С2ГДС	0,85	360	3	2	
90	17	1,1	Балка		С2ГДС				4	3х-20
90	18	0,3	Дорога ґрунтова						5	4м-0,8км
90	19	0,3	Просіка квартална						5	2м-1,4км
90	20	2,3	10Сз	59	С2ГДС	0,75	300	3	2	
90	21	1,2	10Сз	74	С2ГДС	0,70	320	3	2	
90	22	4,5	10Сз	104	С2ГДС	0,50	250	3	2	
	Разом	49							2,3	
91	1	2,5	7Влч1Дз1Бп1Гз+Л пд,Сз	84	С4ВЛЧ	0,75	330	3	4	
91	2	3,5	7Гз1Дз1Сз1Бп	84	С2ГДС	0,60	160	3	3	Пн-5
91	3	1,1	9Сз1Дз	164	С2ГДС	0,30	230	5	2	
			10Гз	89		0,40	65		3	
91	4	3,2	6Дз4Гз+Сз	89	С2ГДС	0,85	290	3	3	

№ кв.	№ вид.	Площа	Склад	Вік	ТЛУ	Повн	Запас	Клас	Клас пожежної небезпеки	Примітка
91	5	5	7Сз2Дз1Гз	104	С2ГДС	0,85	400	3	2	
91	6	1,4	8Дз2Сз+Мде	134	С2ГДС	0,30	160	5	3	
			9Гз1Дз	74		0,40	65		3	
91	7	0,1	Дорога ґрунтова						5	4м-0,2км
91	8	0,2	Просіка квартална						5	2м-0,6км
	Разом	17							2,8	
92	1	1,2	8Влч1Бп1Дз	84	С4ВЛЧ	0,60	280	3	4	
92	2	0,3	9Сз1Дз+Бп,Гз	84	СзГДС	0,65	350	3	2	
92	3	3	6Сз3Дз1Гз	134	СзГДС	0,60	310	3	2	
92	4	19,6	4Сз3Дз3Гз	134	СзГДС	0,65	300	3	3	
92	5	2,7	10Дчр	61	С2ГДС	0,70	200	3	3	
92	6	0,6	5Гз4Бп1Сз+Дз	79	С2ГДС	0,65	220	3	3	
92	7	2	3Сз1Дчр4Мде1Бп1Ос	26	С2ГДС	0,85	30	3	3	
92	8	0,3	Дорога ґрунтова						5	4м-0,8км
92	9	0,3	Просіка квартална						5	2м-1,7км
	Разом	30							3,0	
93	1	0,6	Сіножать						4	0,1т/га,Л/о
93	2	7,1	8Сз2Дз	129	СзГДС	0,65	340	3	2	
93	3	2,2	Сіножать						4	0,1т/га,п/г
93	4	0,4	5Сз2Дз3Бп	73	СзГДС	0,75	280	3	3	
93	5	1,7	7Дз2Гз1Бп+Бкл	64	СзГДС	0,55	100	3	3	
93	6	4	10Сз+Дз,Бп	134	СзГДС	0,70	350	3	2	
93	7	7,8	8Сз2Дз	129	С2ГДС	0,40	240	5	2	
			10Гз	54		0,30	50		3	
93	8	1	4Сз1Дз5Бха	134	С2ГДС	0,70	320	3	3	
93	9	1,9	6Сз4Дз	134	С2ГДС	0,30	200	5	2	
			3Сз1Мде6Гз	64		0,40	100		3	
93	10	2,2	10Дз	144	С2ГДС	0,40	230	5	3	
			4Сз6Гз	64		0,50	100		2	
93	11	0,3	8Сз2Мде	62	С2ГДС	0,70	270	3	2	
93	12	0,5	Дорога ґрунтова						5	5м-1,1км
93	13	0,3	Просіка квартална						5	2м-1,7км
	Разом	30							2,4	
94	1	2	9Сз1Дз	104	СзГДС	0,70	480	3	2	
94	2	0,5	6Сз2Дз2Бп+Гз	73	СзГДС	0,75	290	3	3	
94	3	4,4	9Сз1Дз	114	СзГДС	0,65	470	3	2	
94	4	1,3	9Сз1Дз	109	С2ГДС	0,70	460	3	2	
94	5	3,3	Болото						4	верхове
94	6	5,4	8Сз2Дз	104	СзГДС	0,70	430	3	2	
94	7	4,1	5Дз5Сз	134	С2ГДС	0,40	210	5	3	
			10Гз	73		0,40	100		3	

№ кв.	№ вид.	Площа	Склад	Вік	ТЛУ	Повн	Запас	Клас	Клас пожежної небезпеки	Примітка
94	8	0,6	8Сз2Дз	114	СзГДС	0,70	460	3	2	
94	9	1,1	7Сз1Бп2Гз+Дз	74	С2ГДС	0,75	340	3	2	
94	10	2	4Сз2Дз4Гз	72	С2ГДС	0,75	280	3	3	
94	11	0,1	Дорога ґрунтова						5	5м-0,4км
94	12	0,2	Просіка квартална						5	2м-1,5км
	Разом	25							2,6	
95	1	11	9Сз1Дз	109	СзГДС	0,50	320	5	2	
95	2	2,2	9Сз1Дз	99	СзГДС	0,70	390	3	2	
95	3	0,7	10Сз	65	СзГДС	0,75	340	3	2	
95	4	4,1	10Влч+Сз	84	Д4ВЛЧ	0,60	220	3	4	
95	5	0,8	4Сз4Дз2Гз+Влч	72	СзГДС	0,55	220	3	3	
95	6	5	9Сз1Дз+Бкл	119	СзГДС	0,55	350	3	2	
95	7	5	10Сз+Дз	79	СзГДС	0,75	380	3	2	
95	8	0,8	10Влч+Дз,Сз	84	Д4ВЛЧ	0,55	200	3	4	
95	9	0,2	Дорога ґрунтова						5	4м-0,5км
95	10	0,2	Просіка квартална						5	2м-1км
	Разом	30							2,4	
96	1	4	10Сз+Дз	94	С2ГДС	0,45	290	5	2	
96	3	1,8	7Дчр1Дз2Гз+Сз,Ос	70	СзГДС	0,65	190	3	3	
96	3	0,3	5Сз5Дчр	59	СзГДС	0,75	250	3	3	
96	4	2,8	6Сз2Мде2Гз	69	С2ГДС	0,65	300	3	2	
96	5	2,5	10Сз	119	СзГДС	0,30	220	5	2	
96	6	0,7	4Дз2Бкл1Мде1Гз1Сз1Влч	24	С2ГДС	0,70	10	3	3	
96	7	0,7	9Дз1Сз	174	СзГДС	0,30	190	5	3	
96	8	4,4	4Дз3Сз3Гз+Мде	84	С2ГДС	0,70	190	3	3	
96	9	9,6	7Сз2Дз1Гз+Мде	89	СзГДС	0,75	420	3	2	
96	10	2,5	10Дз+Сз	164	С2ГДС	0,30	140	5	3	
96	11	6	Садиба						4	
96	12	2,3	6Гз2Ос2Дз+Сз	84	С2ГДС	0,65	180	3	3	
96	13	1,2	Лінія електромер.						4	22м-0,6км
96	14	0,2	Просіка квартална						5	2м-0,4км
	Разом	39							2,7	
97	1	2,3	4Сз2Дз2Гз2Бп	74	С2ГДС	0,65	240	3	3	
97	2	1	8Сз2Дз	134	С2ГДС	0,40	290	5	2	
97	3	1,4	10Дз+Мде	134	С2ГДС	0,35	190	5	3	
97	4	3,9	10Дз+Сз	154	С2ГДС	0,35	210	5	3	
97	5	2,5	7Дчр2Сз1Дз+Бп,Гз	58	С2ГДС	0,70	250	3	3	
97	6	0,4	6Бп3Гз1Бп+Дз	79	С2ГДС	0,65	160	3	3	
97	7	5	Плантація Мде	17	СзГДС				4	
97	8	4,3	7Дз3Гз	174	С2ГДС	0,60	260	3	3	
97	9	0,8	Лінія електромер.						4	22м-0,5км
97	10	0,2	Дорога ґрунтова						5	5м-0,7км

№ кв.	№ вид.	Площа	Склад	Вік	ТЛУ	Повн	Запас	Клас	Клас пожежної небезпеки	Примітка
97	11	0,2	Просіка квартална						5	2м-1,2км
	Разом	22							3,3	
98	1	12	5Дз3Гз2Бп+Сз	174	С2ГДС	0,50	260	3	3	
98	2	1,8	10Дз+Кля	20	С2ГДС	0,50	10	3	3	
98	3	1	9Сз1Гз+Дз	69	С2ГДС	0,85	370	3	2	
98	4	1	6Сз1Дз3Гз	67	С2ГДС	0,75	230	3	2	
98	5	0,7	6Сз4Дчр	61	С2ГДС	0,85	270	3	2	
98	6	1,2	4Сз3Дчр1Дз2Ос	41	С2ГДС	0,80	175	3	3	
98	7	2,9	10Дз	173	С2ГДС	0,30	170	3	3	
98	8	0,4	3Дз2Сз1Дчр2Гз2Ос	40	С2ГДС	0,80	75	3	3	
98	9	0,6	Галявина декоративна		С2ГДС			3	4	
98	10	0,8	Лінія електромер.						4	22м-0,5км
98	11	0,4	Дорога ґрунтова						5	3м-1,3км
98	12	0,2	Просіка квартална						5	2м-1,2км
	Разом	23							3,0	
99	1	3,4	4Сз4Дчр2Дз	66	С2ГДС	0,80	350	3	3	Пн-5
99	2	3,5	7Дчр3Сз+Клп	66	С2ГДС	0,75	280	3	3	
99	3	0,6	8Сз2Дчр	60	С2ГДС	0,80	300	3	2	
99	4	7,5	6Дз1Дчр2Сз1Гз+Бп	69	С2ГДС	0,85	340	3	3	
99	5	3,4	7Сз3Дз+Гз	79	С2ГДС	0,80	420	3	2	
99	6	1,4	4Дз3Сз3Гз	84	С2ГДС	0,75	230	3	3	
99	7	1,9	Сіножать						4	0,1т/га,Л/о
99	8	1,4	10Дз	154	ДзГД	0,40	230	5	3	
99	9	4,4	7Сз1Дз2Гз+Бп,Ос	79	С2ГДС	0,75	370	3	2	
99	10	0,8	7Дз1Сз2Гз+Бп	79	СзГДС	0,70	240	3	3	
99	11	1,8	9Гз1Дз	74	С2ГДС	0,75	210	3	3	
99	12	0,5	Галявина декоративна		С2ГДС			3	4	
99	13	0,5	Лінія електромер.						4	22м-0,5км
99	14	0,5	Дорога ґрунтова						5	4м-1,6км
99	15	0,4	Просіка квартална						5	2м-1,1км
	Разом	32							2,9	
100	1	5,8	5Дз5Сз+Гз	94	С2ГДС	0,75	340	3	3	
100	2	1	8Сз1Клп1Влч+Дчр, Ос	63	С2ГДС	0,60	160	3	2	
100	3	2,6	5Дз5Сз	84	С2ГДС	0,70	320	3	3	
100	4	4,4	10Сз+Дз,Чш	84	С2ГДС	0,75	420	3	2	
100	5	0,3	Галявина декоративна		С2ГДС			3	4	
100	6	8,5	8Сз2Дз+Гз	84	С2ГДС	0,85	380	3	2	
100	7	1	7Дз3Сз	79	С2ГДС	0,75	370	3	3	
100	8	1,8	10Сз	77	С2ГДС	0,80	480	3	2	

№ кв.	№ вид.	Площа	Склад	Вік	ТЛУ	Повн	Запас	Клас	Клас пожежної небезпеки	Примітка
100	9	1	5Дз5Сз	75	С2ГДС	0,70	320	3	3	
100	10	1	9Дз1Сз+Мде	75	С2ГДС	0,70	280	3	3	
100	11	0,9	10Сз	104	С2ГДС	0,60	310	3	2	
100	12	1,8	8Дз1Сз1Гз	79	С2ГДС	0,75	260	3	3	
100	13	0,1	Болото						4	Перехідне
100	14	0,5	Лінія електромер.						4	22м-0,6км
100	15	0,1	Дорога ґрунтова						5	4м-0,8км
100	16	0,2	Просіка квартальна						5	2м-0,7км
	Разом	31							2,5	
		2023,70								
Лісопаркова частина лісів зеленої зони м.Львова										
101	1	5,2	6Бкл2Гз1Дз1Ос+Чш	59	С2ГДБ	0,75	210	3	3	3х-20
101	2	4,9	8Гз1Бкл1Чш+Ос,Влч	54	С2ГДБ	0,80	180	3	3	Пн-20
101	3	0,3	Галявина декоративна		С2ГДС			3	4	Пн-10
101	4	4,3	5Гз1Ос1Бп1Дз2Бкл+Чш	49	С2ГДБ	0,80	210	3	3	Пн-20
101	5	0,2	Місце відпочинку		С2ГДС			3	4	
101	6	0,6	6Сз1Дз2Гз1Ос	64	С2ГДБ	0,75	220	3	2	Пн.Сх-5
101	7	5,8	7Бкл3Гз+Дз,Сз,Ос,Клг	64	Д2ДГБ	0,75	220	3	3	3х-25,Джер
101	8	0,4	6Сз4Дз+Бкл,Гз	64	Д2ДГБ	0,75	270	3	2	3х-10
101	9	0,3	Просіка квартальна						5	2м-0,9км
	Разом	22							3,0	
102	1	3,3	6Гз1Ос2Дз1Бп+Чш	59	С2ГДБ	0,80	185	3	3	Пд.Сх-30
102	2	1,3	10Сз+Дз,Ос	59	С2ГДС	0,80	260	3	2	Пд-10
102	3	4,7	3Бкл1Дз4Гз2Ос+Бп	59	С2ГДС	0,80	170	3	3	Пд.Сх-30
102	4	4,2	5Гз1Бкл1Дз2Бп1Ос	59	С2ГДБ	0,75	150	3	3	Сх-20
102	5	8,5	8Гз2Бкл+Бп	64	С2ГДБ	0,65	145	3	3	Пн.3х-18
102	6	1	6Гз1Дз2Ос1Бп+Чш	59	С2ГДБ	0,60	100	3	3	Пн-5
102	7	2,9	6Бкл4Бп+Дз,Гз	74	С2ГДБ	0,70	270	3	3	Пн.3х-15
102	8	0,1	Просіка квартальна						5	2м-0,3км
	Разом	26							3,0	
103	1	2,1	3Бкл5Гз2Бп+Ос	64	Д2ДГБ	0,90	200	3	3	Сх-5
103	2	7,8	4Бкл4Гз2Бп	74	ДзДГБ	0,80	270	3	3	Пн.Сх-15
103	3	0,4	10Бп+Бкл,Гз	64	ДзДГБ	0,75	230	3	3	
103	4	1,4	7Бкл2Гз1Дз+Яв,Лпд	74	Д2ДГБ	0,75	300	3	3	Пд.3х-30
103	5	11	3Дз4Бкл3Гз+Сз	64	Д2ДГБ	0,75	230	3	3	Пд-5
103	6	1,7	9Сз1Бп	64	С2ГДС	0,80	330	3	2	Пд-10
103	7	0,3	Галявина декоративна		С2ГДС			3	4	
103	8	6,6	3Дз3Бкл2Гз1Бп1Лп	74	Д2ДГБ	0,75	240	3	3	

Додаток С.1

Польова перелікова відомість дерев на ПП - № 1 (50x50м)

Львівська область, Львівський район, Львівська ТГ, м.Львів.

Брюховицько-Львівське лісництво Львівського надлісництва Філії
«Карпатський лісовий офіс» ДП «Ліси України»

Квартал № 64 виділ № 7.

Ступені товщини, см	Порода			Разом, дерев
	Сз	Дз	Бкл	
8		1	2	3
12		1	1	2
16		3		3
20		1		1
24				
28	3			3
32	2			2
36	5			5
40	4			4
44	5			5
48	4			4
52	5			5
56	5			5
60	1			1
Разом:	34	6	3	43

Додаток С.2

Полюва перелікова відомість дерев на ПП - № 2 (50x50м)

Львівська область, Львівський район, Львівська ТГ, м.Львів.

Брюховицько-Львівське лісництво Львівського надлісництва Філії
«Карпатський лісовий офіс» ДП «Ліси України»

Квартал № 67 виділ № 7.

Ступені товщини, см	Порода			Разом, дерев
	Бкл	Сз	Гз	
8			2	2
12	1		1	2
16			1	1
20				
24	1		2	3
28			3	3
32			3	3
36	1		2	3
40		1	1	2
44	2	3	1	6
48		1		1
52				
56	1			1
60		1		1
64	2			2
68	2			2
72	3			3
Разом:	13	6	16	35

Додаток С.3

Полюва перелікова відомість дерев на ПП - № 3 (50x50м)

Львівська область, Львівський район, Львівська ТГ, м.Львів.

Брюховицько-Львівське лісництво Львівського надлісництва Філії
«Карпатський лісовий офіс» ДП «Ліси України»

Квартал № 46 виділ № 2.

Ступені товщини, см	Порода			Разом, дерев
	Бкл	Дз	Гз	
8	1			1
12	2		2	4
16	7			7
20	3			3
24	2			2
28	6	1		7
32	10			10
36	3			3
40	3			3
44	3			3
48	3			3
52	1			1
56				
60				
64				
68				
72				
Разом:	44	1	2	47